



คู่มือปฏิบัติงาน  
เรื่อง การตรวจสอบการเบิกจ่ายเงินอุดหนุนทุน  
พัฒนาบุคลากร

จัดทำโดย    น.ส.สมัย ประสาทเขตการ  
งานเงินนอกงบประมาณ กลุ่มงานคลัง  
สำนักงานอธิการบดี  
มหาวิทยาลัยราชภัฏนครสวรรค์



คู่มือปฏิบัติงาน  
เรื่องการตรวจสอบการเบิกจ่ายเงินอุดหนุนทุน  
พัฒนาบุคลากร

จัดทำโดย น.ส.สมัย ประสาทเขตการ  
งานเงินนอกงบประมาณ กลุ่มงานคลัง  
สำนักงานอธิการบดี  
มหาวิทยาลัยราชภัฏนครสวรรค์

ตรวจสอบการจัดทำ ครั้งที่ 1

ชื่อ.....

ตำแหน่ง.....

วันที่.....

## คำนำ

คู่มือปฏิบัติงานเรื่องการตรวจสอบการเบิกจ่ายเงินอุดหนุนทุนพัฒนานุเคราะห์ จัดทำขึ้น โดยมีวัตถุประสงค์เพื่อให้ผู้ปฏิบัติงานสามารถปฏิบัติงานได้อย่างต่อเนื่องเมื่อมีการเปลี่ยนแปลงหน้าที่ของผู้ปฏิบัติงานในแต่ละครั้งหรือสามารถปฏิบัติงานแทนกันได้เมื่อมีเหตุจำเป็น ซึ่งจะทำให้ผู้ปฏิบัติงานใหม่ด้านเงินนอกงบประมาณสามารถศึกษางานได้อย่างรวดเร็ว และช่วยให้ผู้ปฏิบัติงานสามารถปฏิบัติงานในปัจจุบันได้อย่างมีระบบและลดความผิดพลาดจากการทำงานลง อีกทั้งยังเป็นการเพิ่มประสิทธิภาพในการบริหารงานของงานเงินนอกงบประมาณ กลุ่มงานคลัง สำนักงานอธิการบดี มหาวิทยาลัยราชภัฏนครสวรรค์ ด้วย

สมัย ประสาทเขตการ

## สารบัญ

หน้า

คำนำ

สารบัญ

โครงสร้างการบริหาร

โครงสร้างสำนักงานอธิการบดี 1

โครงสร้างกองกลาง 1

โครงสร้างกลุ่มงานคลัง 2

การตรวจสอบการเบิกจ่ายเงินอุดหนุนทุนพัฒนาบุคลากร

วัตถุประสงค์ 2

ประโยชน์ที่คาดว่าจะได้รับ 2

ขอบเขตของกระบวนการ 3

คำจำกัดความ 3

กฎ ระเบียบที่เกี่ยวข้อง 3

ขั้นตอนและตัวอย่างในการตรวจสอบเรื่องเบิกจ่ายเงินอุดหนุนทุนพัฒนาบุคลากร 3-7

การขอใช้ทุนและการคืนทุนพัฒนาบุคลากร 8

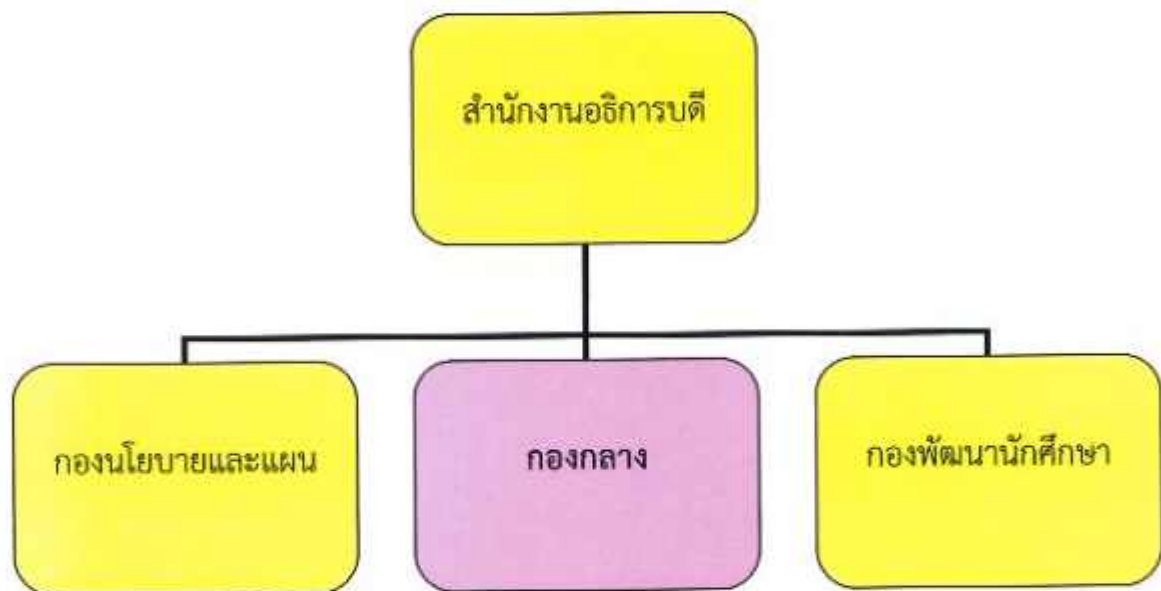
ข้อเสนอแนะ 8

ภาคผนวก

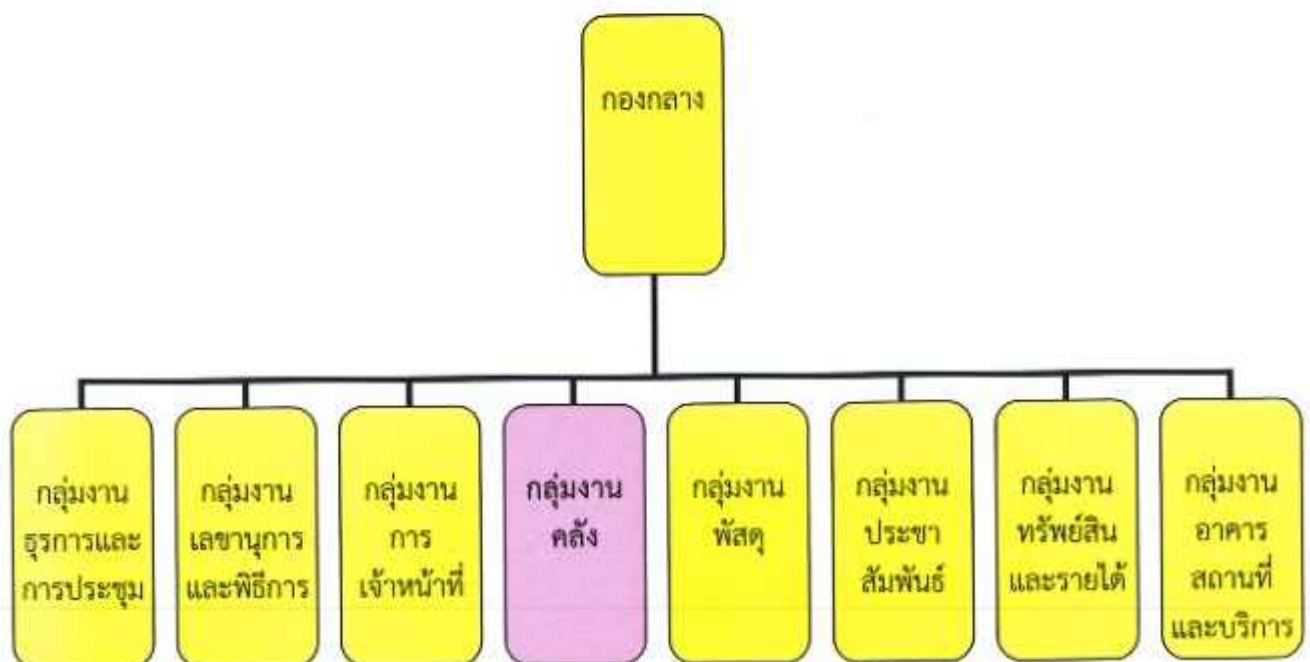
## คู่มือการตรวจสอบการเบิกจ่ายเงินอุดหนุนทุนพัฒนาบุคลากร

## โครงสร้างการบริหาร

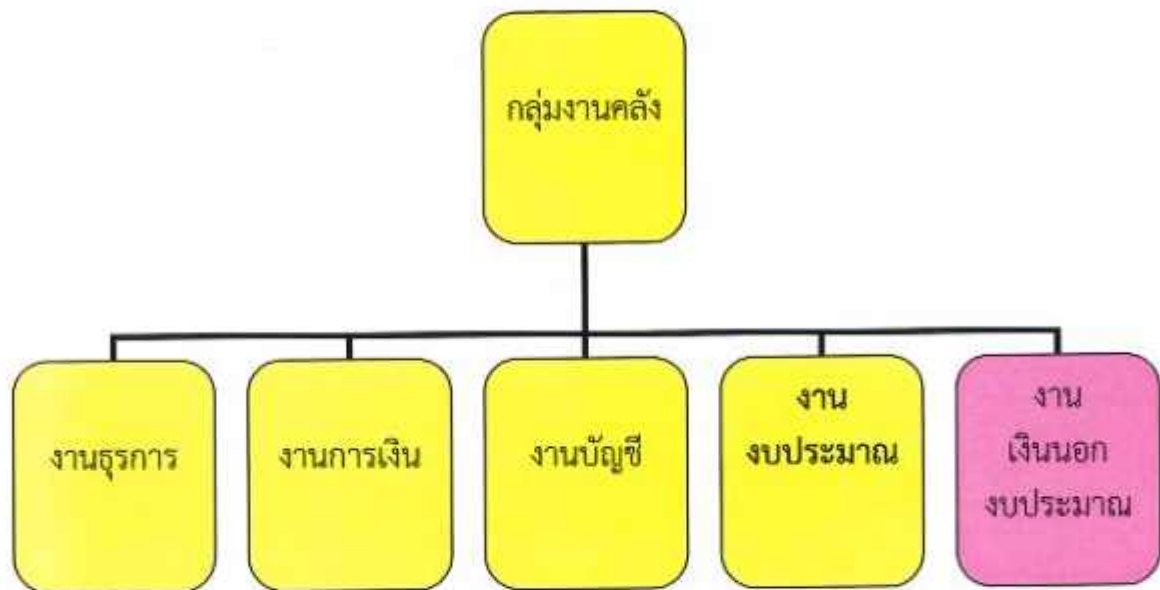
## 1. แผนผังโครงสร้างสำนักงานอธิการบดี



## 2. แผนผังโครงสร้างกองกลาง



### 3. แผนผังโครงสร้างกลุ่มงานคลัง



การปฏิบัติงานคู่มือการตรวจเรื่องเบิกจ่ายเงินอุดหนุนทุนพัฒนาบุคลากร

#### 1. วัตถุประสงค์

- เพื่อให้ผู้ปฏิบัติงานทราบกฎระเบียบและขั้นตอนของการตรวจเรื่องเบิกจ่ายเงินอุดหนุนทุนพัฒนาบุคลากร
- เพื่อให้ผู้ปฏิบัติงานได้รู้ว่าควรทำงานอะไรก่อน-หลังและปฏิบัติงานเป็นแบบมีอาชีพ
- เพื่อให้ผู้ปฏิบัติงานสามารถปฏิบัติงานแทนกันได้ในกรณีที่มีเหตุจำเป็น

#### 2. ประโยชน์ที่คาดว่าจะได้รับ

- ช่วยให้ผู้ปฏิบัติงานได้ทราบกฎระเบียบและขั้นตอนของการตรวจเรื่องเบิกจ่ายเงินอุดหนุนทุนพัฒนาบุคลากร
- ช่วยให้ผู้ปฏิบัติงานได้รู้ว่าควรทำงานอะไรก่อน-หลังและปฏิบัติงานเป็นแบบมีอาชีพ
- ช่วยให้ผู้ปฏิบัติงานสามารถทำงานนั้นๆ แทนกันได้ในกรณีที่มีเหตุจำเป็น



### 3. ขอบเขตของกระบวนการ

เป็นคู่มือในการตรวจสอบเรื่องเบิกจ่ายเงินอุดหนุนทุนพัฒนาบุคลากร ซึ่งผู้ที่ได้รับเงินทุนมีทั้งบุคลากรของมหาวิทยาลัยและบุคคลภายนอก โดยแบ่งออกเป็นทุนที่ศึกษาต่อในประเทศโดยลาศึกษาต่อเต็มเวลาและที่มีได้ลาศึกษาต่อ และทุนที่ศึกษาต่อในต่างประเทศ โดยปฏิบัติตามระเบียบว่าด้วยการรับ-จ่ายเงินกองทุนพัฒนาบุคลากร

### 4. คำจำกัดความ

- ทุน หมายถึง ทุนพัฒนาบุคลากรมหาวิทยาลัยราชภัฏนครสวรรค์
- บุคลากร หมายถึง ข้าราชการ ลูกจ้างประจำ พนักงานราชการ และพนักงานมหาวิทยาลัยที่สังกัดมหาวิทยาลัยราชภัฏนครสวรรค์
- บุคคลภายนอก หมายถึง บุคคลซึ่งมิได้ปฏิบัติงานประจำอยู่ในมหาวิทยาลัยราชภัฏนครสวรรค์
- เงินกองทุน หมายถึง เงินที่จะนำมาใช้พัฒนาบุคลากรของมหาวิทยาลัยราชภัฏนครสวรรค์ ซึ่งมาจากเงินรายได้ของมหาวิทยาลัยที่สภามหาวิทยาลัยอนุมัติให้จัดตั้งเป็นเงินกองทุน

### 5. กฎ ระเบียบที่เกี่ยวข้อง

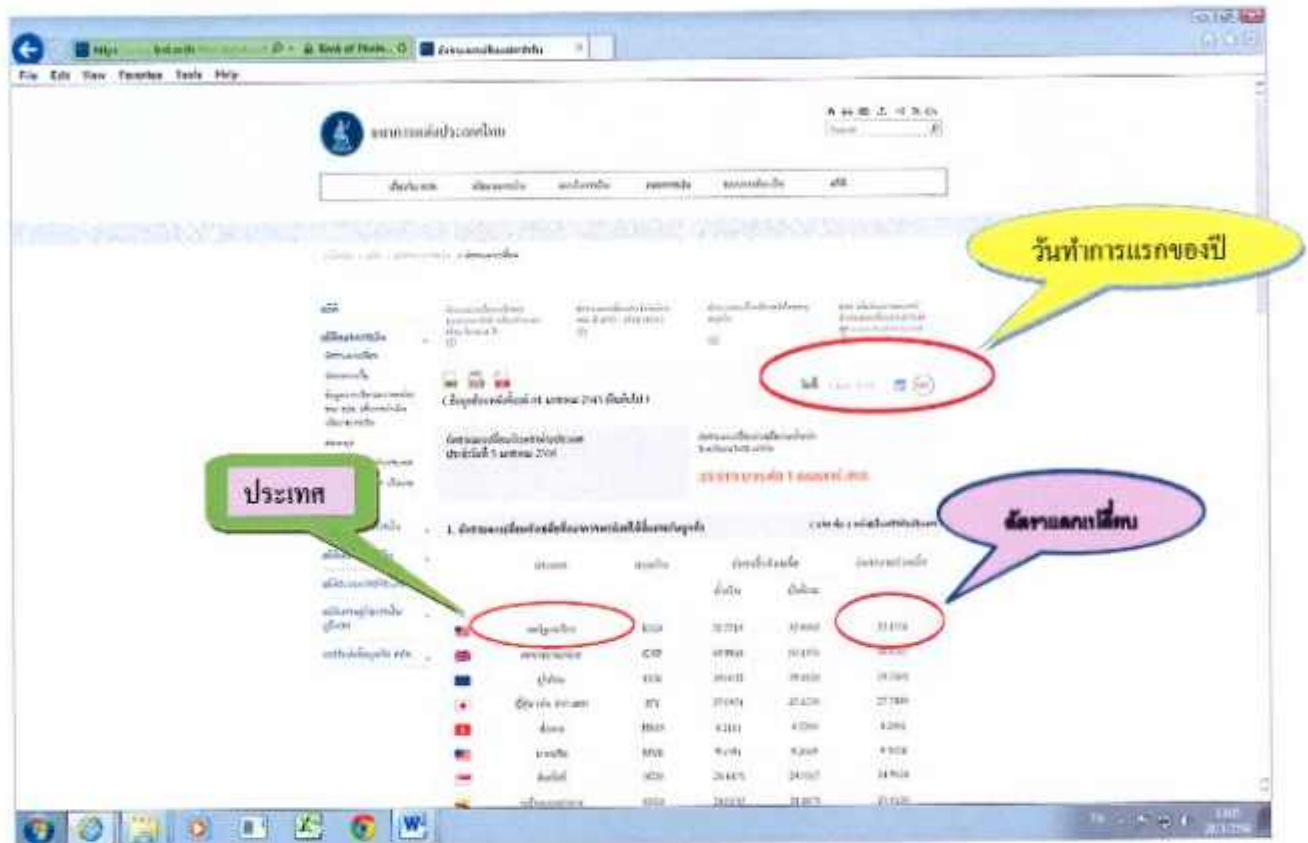
- ระเบียบมหาวิทยาลัยราชภัฏนครสวรรค์ว่าด้วยการรับ-จ่ายเงินกองทุนพัฒนาบุคลากร พ.ศ. 2549 (ภาคผนวก)<sup>1</sup>
- ระเบียบมหาวิทยาลัยราชภัฏนครสวรรค์ว่าด้วยการรับ-จ่ายเงินกองทุนพัฒนาบุคลากร มหาวิทยาลัยราชภัฏนครสวรรค์ (ฉบับที่ 2) พ.ศ. 2550 (ภาคผนวก)<sup>2</sup>

### 6. ขั้นตอนในการตรวจสอบเรื่องเบิกจ่ายเงินอุดหนุนทุนพัฒนาบุคลากรมีดังต่อไปนี้ ได้แก่

1. รับเรื่องเบิกจ่ายจากกลุ่มงานการเงินเจ้าหน้าที่ ซึ่งทำหน้าที่เป็นผู้ดูแลและควบคุมการเบิกจ่ายเงินทุนพัฒนา
2. เจ้าหน้าที่การเงินลงรับเรื่องเบิกจ่ายที่ส่งมาจากกลุ่มงานการเงินเจ้าหน้าที่ในสมุดทะเบียนคุมเรื่องรับ
3. ตรวจสอบเอกสารที่แนบเรื่องเบิกมาว่าครบถ้วนหรือไม่ ซึ่งประกอบไปด้วย
  - แบบการขออนุมัติเบิก-จ่ายเงิน (ภาคผนวก)<sup>3</sup>
  - งบหน้าใบสำคัญเบิกเงิน (ภาคผนวก)<sup>4</sup>
  - ใบสำคัญรับเงิน (ภาคผนวก)<sup>5</sup>
  - ใบกรรมการตรวจรับรู้ (ภาคผนวก)<sup>6</sup>
  - สำเนาสัญญารับทุนพัฒนาบุคลากรมหาวิทยาลัยฯ
  - ใบรายงานผลการเรียนของแต่ละภาคเรียน
  - ใบอนุมัติหัวข้อวิทยานิพนธ์จากทางสถาบันการศึกษาที่ตนเองศึกษาอยู่ (กรณีที่เป็นค่าสนับสนุนการทำวิทยานิพนธ์)

- ใบอัตราแลกเปลี่ยนสกุลเงินตามประกาศของธนาคารแห่งประเทศไทยในวันเปิดทำการ  
วันแรกของทุกปี (กรณีศึกษาต่อในต่างประเทศ)

### ตัวอย่าง



- ใบอัตราค่าใช้จ่ายตามที่สำนักงานข้าราชการพลเรือนกำหนดในขณะที่ทำสัญญา (ภาคผนวก)<sup>7</sup>  
(กรณีศึกษาต่อในต่างประเทศ)

### ตัวอย่าง

[illegible]



4. ตรวจสอบจำนวนเงินที่เขียนเบิกว่าถูกต้องหรือไม่ ทั้งจำนวนเงินที่เป็นตัวเลขและตัวอักษร
5. ตรวจสอบเรื่องเบิกจ่ายว่าถูกต้องตามระเบียบมหาวิทยาลัยฯ ว่าด้วยการรับ-จ่ายเงินกองทุนพัฒนาบุคลากร พ.ศ. 2549 และระเบียบมหาวิทยาลัยฯ ว่าด้วยการรับ-จ่ายเงินกองทุนพัฒนาบุคลากรมหาวิทยาลัยราชภัฏนครสวรรค์ (ฉบับที่ 2) พ.ศ. 2550 หรือไม่ โดยมีหลักเกณฑ์และวิธีการ ดังนี้
  - 5.1) มหาวิทยาลัยต้องจัดสรรเงินรายได้ของมหาวิทยาลัยขออนุมัติต่อสภามหาวิทยาลัยจำนวนหนึ่งไว้เป็นเงินกองทุน (ต้องตรวจสอบดูว่ามีการจัดสรรงบประมาณไว้หรือไม่)
  - 5.2) บุคลากรที่มีสิทธิ์ยื่นขอรับทุนได้แก่ ข้าราชการ , พนักงานราชการ , ลูกจ้างประจำ , พนักงานมหาวิทยาลัย , บุคคลภายนอก
  - 5.3) อัตราการจ่ายเงินทุน มีดังต่อไปนี้

#### กรณีที่ 1 การศึกษาต่อในสถาบันการศึกษาภายในประเทศ

(ก) ให้เบิกค่าเล่าเรียนและค่าธรรมเนียมการศึกษาที่สถาบันหรือมหาวิทยาลัยเรียกเก็บตามที่จ่ายจริง

(ข) ให้เบิกค่าสนับสนุนกรณีศึกษาต่อเต็มเวลา (กรณีลาเรียน) ในระดับปริญญาโท เป็นจำนวนเงิน 40,000 บาท และในระดับปริญญาเอก เป็นจำนวนเงิน 60,000 บาท ตลอดหลักสูตร

(ค) ในกรณีที่ไม่ได้ใช้เวลาราชการในการศึกษา (มิได้ลาเรียน) ให้จ่ายค่าสนับสนุนการเรียนในระดับปริญญาโท เป็นจำนวนเงิน 20,000 บาท และในระดับปริญญาเอก เป็นจำนวนเงิน 40,000 บาท

(ง) ในกรณีที่หลักสูตรกำหนดให้มีการจัดทำวิทยานิพนธ์ ให้จ่ายค่าสนับสนุนการทำวิทยานิพนธ์ในระดับปริญญาโท เป็นจำนวนเงิน 50,000 บาท และในระดับปริญญาเอก เป็นจำนวนเงิน 70,000 บาท

โดยมหาวิทยาลัยจะจ่ายเงินทุนอุดหนุนในข้อ (ก) ไม่เกินระยะเวลา 2 ปี สำหรับการศึกษาระดับปริญญาโท และไม่เกิน 4 ปี สำหรับการศึกษาระดับปริญญาเอก

#### กรณีที่ 2 การศึกษาต่อในสถาบันการศึกษต่างประเทศภาคปกติโดยลาศึกษาต่อเต็มเวลา

(ก) ให้เบิกค่าเล่าเรียนและค่าธรรมเนียมการศึกษาที่สถาบันหรือมหาวิทยาลัยเรียกเก็บตามที่จ่ายจริง

(ข) ให้เบิกค่าเครื่องบินในระดับปริญญาโทและระดับปริญญาเอกในการเดินทางไปและกลับในชั้นประหยัดได้ 1 เที่ยวบินตลอดหลักสูตร

(ค) ในกรณีที่หลักสูตรกำหนดให้มีการทำวิทยานิพนธ์ ให้จ่ายค่าสนับสนุนการทำวิทยานิพนธ์ในระดับปริญญาโท เป็นจำนวนเงิน 50,000 บาท ในระดับปริญญาเอกเป็นจำนวนเงิน 70,000 บาท

(ง) ให้เบิกค่าใช้จ่ายประจำเดือน ค่าหนังสือและอุปกรณ์การศึกษา ค่าประกันสุขภาพ (ถ้ามี) ค่าใช้จ่ายเบ็ดเตล็ด โดยสามารถเบิกได้ตามระยะเวลาที่หลักสูตรกำหนดให้ไปศึกษาหรือทำวิจัย ณ ต่างประเทศในระดับปริญญาโทและระดับปริญญาเอก จำนวน 75% ของค่าใช้จ่าย ตามที่สำนักงานข้าราชการพลเรือนกำหนด (ภาคผนวก)<sup>7</sup> ในขณะที่ทำสัญญาและอัตราแลกเปลี่ยนสกุลเงินให้ถือเอาอัตราแลกเปลี่ยนสกุลเงินตามประกาศของธนาคารแห่งประเทศไทยในวันเปิดทำการวันแรกในเดือนมกราคมของทุกปีเป็นเกณฑ์ในการคำนวณค่าใช้จ่ายของแต่ละปี

โดยมหาวิทยาลัยจะจ่ายเงินทุนอุดหนุนใน (ก) ไม่เกินระยะเวลา 2 ปี สำหรับการศึกษาในระดับปริญญาโท และไม่เกิน 5 ปี สำหรับการศึกษาในระดับปริญญาเอก

**กรณีที่ 3 การศึกษาต่อในสถาบันการศึกษาต่างประเทศ โดยหลักสูตรกำหนดให้เรียนทั้งภายในประเทศและต่างประเทศ**

(ก) ให้เบิกค่าเล่าเรียนและค่าธรรมเนียมการศึกษาที่สถาบันหรือมหาวิทยาลัยเรียกเก็บตามที่จ่ายจริง

(ข) ให้เบิกค่าเครื่องบินในระดับปริญญาโทไปและกลับในชั้นประหยัด บิลละ 1 เที่ยวบิน และไม่เกิน 2 ปี ตลอดหลักสูตร ในระดับปริญญาเอกไปและกลับชั้นประหยัดบิลละ 1 เที่ยวบิน ไม่เกิน 3 ปี ตลอดหลักสูตร

(ค) ในกรณีที่หลักสูตรกำหนดให้มีการทำวิทยานิพนธ์ ให้จ่ายค่าสนับสนุนการทำวิทยานิพนธ์ในระดับปริญญาโท เป็นจำนวนเงิน 50,000 บาท ในระดับปริญญาเอกเป็นจำนวนเงิน 70,000 บาท

(ง) ให้เบิกค่าใช้จ่ายประจำเดือน ค่าหนังสือและอุปกรณ์การศึกษา ค่าประกันสุขภาพ (ถ้ามี) ค่าใช้จ่ายเบ็ดเตล็ด โดยสามารถเบิกได้ตามระยะเวลาที่หลักสูตรกำหนดให้ไปศึกษาหรือทำวิจัย ณ ต่างประเทศในระดับปริญญาโทและระดับปริญญาเอก จำนวน 75% ของค่าใช้จ่าย ตามที่สำนักงานข้าราชการพลเรือนกำหนด (ภาคผนวก)<sup>7</sup> ในขณะที่ทำสัญญาและอัตราแลกเปลี่ยนสกุลเงินให้ถือเอาอัตราแลกเปลี่ยนสกุลเงินตามประกาศของธนาคารแห่งประเทศไทยในวันเปิดทำการวันแรกในเดือนมกราคมของทุกปีเป็นเกณฑ์ในการคำนวณค่าใช้จ่ายของแต่ละปี

(จ) ให้เบิกค่าสนับสนุนการเรียนในระดับปริญญาโท เป็นจำนวนเงิน 15,000 บาท และในระดับปริญญาเอก เป็นจำนวนเงิน 20,000 บาท

โดยมหาวิทยาลัยจะจ่ายเงินทุนอุดหนุนในข้อ (ก) และข้อ (ง) ไม่เกินระยะเวลา 4 ปี สำหรับการศึกษาในระดับปริญญาโท และไม่เกิน 6 ปี สำหรับการศึกษาในระดับปริญญาเอก



### ตัวอย่างการคำนวณค่าใช้จ่ายต่างๆ : กรณีเบิกทุนศึกษาต่อในต่างประเทศ

น.ส. เอ รักการเรียน ได้รับทุนการศึกษาจากทางมหาวิทยาลัยราชภัฏนครสวรรค์ให้ไปศึกษาต่อ ณ เมือง Normal ประเทศสหรัฐอเมริกา ในระดับปริญญาเอก ทางด้านเคมี เป็นระยะเวลา 4 ปี โดยเริ่มตั้งแต่วันที่ 1 มิถุนายน 2557 เป็นต้นไปโดยในระหว่างที่ น.ส. เอ ไปศึกษาอยู่ ณ ต่างประเทศ ก็จะมีส่งเรื่องเบิกค่าใช้จ่ายต่างๆ มาที่ฝ่ายการเงิน อาทิเช่นค่าธรรมเนียมการศึกษาที่มหาวิทยาลัยฯ เรียกเก็บ เป็นจำนวนเงิน 400\$ (ดอลลาร์สหรัฐ) , ค่าใช้จ่ายประจำเดือน จำนวน 6 เดือน (ตั้งแต่วันที่ 1 มิถุนายน 2557 – 30 พฤศจิกายน 2557) และค่าหนังสือและอุปกรณ์การศึกษา จำนวน 6 เดือน (ตั้งแต่วันที่ 1 มิถุนายน 2557 – 30 พฤศจิกายน 2557) โดยจะมีวิธีการคำนวณดังนี้

(1) ค่าธรรมเนียมการศึกษาที่สถาบันการศึกษาเรียกเก็บตามที่จ่ายจริง เป็นจำนวนเงิน 400\$ (ดอลลาร์สหรัฐ) และอัตราแลกเปลี่ยนสกุลเงิน ณ วันที่ 2 มกราคม 2557 (เป็นวันเปิดทำการวันแรกของปีนั้น) เท่ากับ 33.0443 บาท ต่อ 1 ดอลลาร์สหรัฐ ดังนั้นจะสามารถคำนวณค่าธรรมเนียมการลงทะเบียนที่ขอเบิกได้ ดังนี้

วิธีคำนวณ :  $400\$ (\text{ดอลลาร์สหรัฐ}) \times 33.0443 \text{ บาท} \text{ เท่ากับเงินไทย จำนวน } 13,217.72 \text{ บาท}$

(2) ค่าใช้จ่ายประจำเดือน จำนวน 6 เดือน (ตั้งแต่วันที่ 1 มิถุนายน 2557 – 30 พฤศจิกายน 2557) ซึ่งอัตราแลกเปลี่ยนสกุลเงิน ณ วันที่ 2 มกราคม 2557 (วันเปิดทำการวันแรกของปีนั้น) เท่ากับ 33.0443 บาท ต่อ 1 ดอลลาร์สหรัฐ และอัตราค่าใช้จ่ายประจำเดือนเหมาจ่ายตามที่สำนักงานข้าราชการพลเรือนกำหนด (ภาคผนวก)<sup>7</sup> เท่ากับเดือนละ 1,200\$ (ดอลลาร์สหรัฐ) ซึ่งจะสามารถเบิกได้เท่ากับ 75% ของค่าใช้จ่าย ดังนั้นจะสามารถคำนวณค่าใช้จ่ายประจำเดือนที่ขอเบิกได้ ดังนี้

$$\text{รายจ่ายต่อเดือน} = 1,200\$ (\text{ดอลลาร์สหรัฐ}) \times \frac{75}{100} = 900\$ (\text{ดอลลาร์สหรัฐ})$$

$$\text{รวมรายจ่าย 6 เดือน} = 900\$ (\text{ดอลลาร์สหรัฐ}) \times 6 \text{ เดือน} \times 33.0443 \text{ บาท} \\ \text{เท่ากับเงินไทย จำนวน } 178,439.22 \text{ บาท}$$

(3) ค่าหนังสือและอุปกรณ์การศึกษา จำนวน 6 เดือน (ตั้งแต่วันที่ 1 มิถุนายน 2557 – 30 พฤศจิกายน 2557) ซึ่งอัตราแลกเปลี่ยนสกุลเงิน ณ วันที่ 2 มกราคม 2557 (วันเปิดทำการวันแรกของปีนั้น) เท่ากับ 33.0443 บาท ต่อ 1 ดอลลาร์สหรัฐ โดยอัตราค่าหนังสือและอุปกรณ์การศึกษาเหมาจ่ายตามที่สำนักงานข้าราชการพลเรือนกำหนด (ภาคผนวก)<sup>7</sup> เท่ากับเดือนละ 1,100\$ (ดอลลาร์สหรัฐ) ซึ่งจะสามารถเบิกได้เท่ากับ 75% ของค่าใช้จ่าย ดังนั้นจะสามารถคำนวณค่าใช้จ่ายประจำเดือนที่ขอเบิกได้ ดังนี้

$$\text{รายจ่ายต่อเดือน} = 1,100\$ (\text{ดอลลาร์สหรัฐ}) \times \frac{75}{100} = 825\$ (\text{ดอลลาร์สหรัฐ})$$

$$\text{รวมรายจ่าย 6 เดือน} = 825\$ (\text{ดอลลาร์สหรัฐ}) \times 6 \text{ เดือน} \times 33.0443 \text{ บาท} \\ \text{เท่ากับเงินไทย จำนวน } 163,569.285 \text{ บาท}$$

### การขอใช้ทุนและการคืนทุน

- (ก) ผู้ที่ได้รับทุนการศึกษาเมื่อสำเร็จการศึกษาแล้วจะต้องมารายงานตัวต่อมหาวิทยาลัย ภายใน 30 วัน นับตั้งแต่สำเร็จการศึกษาและจะต้องกลับมาปฏิบัติงานในสาขาที่ได้รับทุนการศึกษา ณ มหาวิทยาลัยเป็นเวลาไม่น้อยกว่า 2 เท่าของระยะเวลาที่ใช้ในการศึกษา ในกรณีที่ผู้ได้รับทุนสำเร็จการศึกษาแล้ว ไม่กลับมาปฏิบัติงานหรือขอไปช่วยราชการที่อื่นจะต้องขอใช้เงินทุนเป็นจำนวน 2 เท่าของเงินทุนทั้งหมดที่ได้รับไป ให้เสร็จสิ้นภายใน 1 ปี นับแต่วันที่ผู้รับทุนไม่ปฏิบัติตามสัญญา
- (ข) ผู้ที่ได้รับทุนไม่จบหลักสูตร หรือต้องออกจากการศึกษาด้วยเหตุใดๆ ต้องขอใช้เงินที่ได้รับคืนทั้งหมดภายในหนึ่งปีนับแต่วันที่ผู้รับทุนไม่ปฏิบัติตามสัญญา ยกเว้น
- ตาย
  - เกิดอุบัติเหตุหรือเจ็บป่วยไม่ถึงแก่ความตายแต่ทุพพลภาพไม่สามารถปฏิบัติหน้าที่ได้

### ข้อเสนอแนะ

การตรวจสอบเอกสารหรือเรื่องเบิกจ่ายนอกจากผู้ปฏิบัติงานจะต้องใช้ทักษะ การสังเกต ความชำนาญและประสบการณ์ในการตรวจสอบเรื่องแล้ว เพื่อให้เรื่องเบิกจ่ายนั้นถูกต้องและเป็นไปตามกฎ ระเบียบ ดังนั้นผู้ปฏิบัติงานจำเป็นต้องศึกษากฎ ระเบียบที่เกี่ยวข้องกับเรื่องเบิกจ่ายนั้นๆ อย่างท่วงแท้ และผู้ปฏิบัติงานควรศึกษาและติดตามระเบียบที่มีการปรับปรุงเปลี่ยนแปลงใหม่อยู่เสมอเพื่อให้ทันต่อเหตุการณ์

# ภาคผนวก



# ภาคผนวก<sup>1</sup>

ระเบียบมหาวิทยาลัยราชภัฏนครสวรรค์ว่าด้วยการรับ-จ่ายเงินกองทุน

พัฒนาบุคลากร พ.ศ. 2549



ระเบียบมหาวิทยาลัยราชภัฏนครสวรรค์  
ว่าด้วยการรับ - จ่ายเงินกองทุนพัฒนาบุคลากร  
พ.ศ. ๒๕๔๕

อาศัยอำนาจตามความในมาตรา ๑๘ (๑๒) แห่งพระราชบัญญัติมหาวิทยาลัยราชภัฏ พ.ศ. ๒๕๔๗ ประกอบมติสภามหาวิทยาลัยราชภัฏนครสวรรค์ ในคราวประชุมครั้งที่ ๗/๒๕๔๕ เมื่อวันที่ ๒๕ มิถุนายน พ.ศ. ๒๕๔๕ สภามหาวิทยาลัยราชภัฏนครสวรรค์ จึงออกระเบียบไว้ดังต่อไปนี้

ข้อ ๑ ระเบียบนี้เรียกว่า "ระเบียบมหาวิทยาลัยราชภัฏนครสวรรค์ ว่าด้วยการรับ - จ่ายเงินกองทุนพัฒนาบุคลากร พ.ศ. ๒๕๔๕"

ข้อ ๒ ให้ใช้ระเบียบนี้ตั้งแต่วันถัดจากวันประกาศเป็นต้นไป

ข้อ ๓ ผู้ที่ได้รับทุนอุดหนุนตามระเบียบสภาประจำสถาบันราชภัฏนครสวรรค์ ว่าด้วยการรับ-จ่ายเงินกองทุนพัฒนาข้าราชการสถาบันราชภัฏนครสวรรค์ พ.ศ. ๒๕๔๓ อยู่แล้วก่อนวันประกาศใช้ระเบียบนี้ คงได้รับทุนอุดหนุนตามระเบียบดังกล่าวต่อไปจนเสร็จสิ้นการศึกษาหรือฝึกอบรม

ข้อ ๔ ให้ยกเลิกระเบียบสภาประจำสถาบันราชภัฏนครสวรรค์ ว่าด้วยการรับ - จ่ายเงินกองทุนพัฒนาข้าราชการสถาบันราชภัฏนครสวรรค์ พ.ศ. ๒๕๔๓ และให้ใช้ระเบียบนี้แทน  
บรรดา กฎ ระเบียบ ข้อบังคับ ประกาศหรือคำสั่งอื่นใด ที่ขัดหรือแย้งกับระเบียบนี้ให้ใช้ระเบียบนี้แทน

ข้อ ๕ ในระเบียบนี้

"มหาวิทยาลัย" หมายความว่า มหาวิทยาลัยราชภัฏนครสวรรค์

"สภามหาวิทยาลัย" หมายความว่า สภามหาวิทยาลัยราชภัฏนครสวรรค์

"อธิการบดี" หมายความว่า อธิการบดีมหาวิทยาลัยราชภัฏนครสวรรค์

"รองอธิการบดี" หมายความว่า รองอธิการบดีมหาวิทยาลัยราชภัฏนครสวรรค์

"บุคลากร" หมายความว่า ข้าราชการ ลูกจ้างประจำ พนักงานราชการ และพนักงานมหาวิทยาลัย

ที่สังกัดมหาวิทยาลัยราชภัฏนครสวรรค์ รวมทั้งบุคคลภายนอกตามความหมายในระเบียบนี้  
"ข้าราชการ" หมายความว่า บุคคลซึ่งได้รับการบรรจุและแต่งตั้งให้รับราชการ โดยได้รับเงินเดือนจากเงินงบประมาณประเภทเงินเดือนของมหาวิทยาลัยราชภัฏนครสวรรค์

"ลูกจ้างประจำ" หมายความว่า ลูกจ้างรายเดือน รายวันและรายชั่วโมง ที่จ้างไว้ปฏิบัติงานที่มีลักษณะประจำโดยไม่มีกำหนดเวลาตามอัตราและจำนวนที่กำหนดไว้

"พนักงานราชการ" หมายความว่า บุคคลซึ่งได้รับค่าตอบแทนลักษณะเงินเดือนจากเงินงบประมาณแผ่นดินของมหาวิทยาลัยราชภัฏนครสวรรค์

“พนักงานมหาวิทยาลัย” หมายความว่า บุคคลซึ่งได้รับค่าตอบแทนลักษณะเงินเดือนจากเงินงบประมาณรายได้ของมหาวิทยาลัยนอกจากพนักงานราชการตามระเบียบสำนักนายกรัฐมนตรีว่าด้วยพนักงานราชการ พ.ศ. ๒๕๔๗

“บุคคลภายนอก” หมายความว่า บุคคลซึ่งมิได้ปฏิบัติงานประจำอยู่ในมหาวิทยาลัยราชภัฏนครสวรรค์

“คณะกรรมการ” หมายความว่า คณะกรรมการเงินกองทุนพัฒนาบุคลากรมหาวิทยาลัยราชภัฏนครสวรรค์

“ทุน” หมายความว่า ทุนพัฒนาบุคลากรมหาวิทยาลัยราชภัฏนครสวรรค์ ซึ่งมีสามประเภท คือ

(๑) ทุนการศึกษา หมายถึง ทุนสนับสนุนการศึกษาระดับปริญญาโทและปริญญาเอกทั้งภายในประเทศ และต่างประเทศที่เป็นหลักสูตรการเรียนที่ต่อเนื่อง

(๒) ทุนฝึกอบรม หมายถึง ทุนสนับสนุนการฝึกอบรมทั้งในประเทศและต่างประเทศ

(๓) ทุนเชิญผู้เชี่ยวชาญต่างประเทศ หมายถึง ทุนสนับสนุนการเชิญผู้เชี่ยวชาญจากต่างประเทศพัฒนางานทางวิชาการหรืองานด้านอื่น ๆ แก่บุคลากรของมหาวิทยาลัย

“ปีการศึกษา” หมายความว่า ปีการศึกษาในการจัดการศึกษาภาคปกติ

ข้อ ๖ เงินกองทุน หมายความว่า เงินที่จะนำมาใช้พัฒนาบุคลากรของมหาวิทยาลัยซึ่งได้แก่

(๑) เงินรายได้ของมหาวิทยาลัยที่สภามหาวิทยาลัยอนุมัติให้จัดตั้งเป็นเงินกองทุน

(๒) เงินที่มีผู้บริจาคเข้าเงินกองทุน

(๓) เงินรายได้จากการจัดกิจกรรม

(๔) เงินใช้คืนเงินยืม ตามโครงการนี้

(๕) เงินใช้คืนในกรณีที่ผู้รับทุนการศึกษาไม่สำเร็จการศึกษาหรือไม่ปฏิบัติตามสัญญา

(๖) ดอกผลอันเกิดจากเงินกองทุน

ข้อ ๗ ให้อธิการบดีเป็นผู้รักษากฎให้เป็นไปตามระเบียบนี้ และเป็นผู้วินิจฉัยชี้ขาดในปัญหาจากการใช้ระเบียบนี้

#### หมวด ๑

#### ที่มาและการใช้จ่ายเงินกองทุน

ข้อ ๘ ให้มหาวิทยาลัยจัดสรรเงินรายได้ของมหาวิทยาลัยขออนุมัติต่อสภามหาวิทยาลัยหนึ่งไว้เป็นเงินกองทุน และให้นำฝากธนาคารออมสิน หรือธนาคารพาณิชย์ในนามเงินกองทุนพัฒนาบุคลากรมหาวิทยาลัยราชภัฏนครสวรรค์

ข้อ ๙ การใช้จ่ายเงินกองทุนในแต่ละปีการศึกษาให้ใช้เฉพาะส่วนที่เป็นดอกผลจากเงินกองทุนเท่านั้น เพื่อเป็นทุนการศึกษา ทุนฝึกอบรม และทุนเชิญผู้เชี่ยวชาญ

ในกรณีที่ดอกผลอันเกิดจากเงินกองทุนไม่เพียงพอต่อการให้ทุน ให้มหาวิทยาลัยเสนอขออนุมัติ  
เงินรายได้ของมหาวิทยาลัยเพิ่มเติมเพื่อนำมาใช้จ่ายตามระเบียบนี้

## หมวด ๒

### หลักเกณฑ์และวิธีการพิจารณาผู้ขอรับทุน

ข้อ ๑๐ บุคคลที่มีสิทธิยื่นขอรับทุน ได้แก่ บุคคลดังต่อไปนี้

- (๑) ข้าราชการ
- (๒) พนักงานราชการ
- (๓) พนักงานมหาวิทยาลัย
- (๔) ลูกจ้างประจำ
- (๕) บุคคลภายนอก

ข้อ ๑๑ ข้าราชการ พนักงานราชการ พนักงานมหาวิทยาลัยและบุคคลภายนอกที่มีสิทธิยื่นขอรับ  
ทุนจะต้องมีคุณสมบัติดังต่อไปนี้

- (๑) บุคคลตามข้อ ๑๐ (๑) (๒) (๓) (๔) ต้องเป็นผู้ปฏิบัติงานในมหาวิทยาลัยมาแล้วไม่น้อยกว่า  
หนึ่งปี
- (๒) ต้องเป็นผู้ที่มีอายุนับถึงวันวันเริ่มเปิดเรียนหรือเปิดอบรมตามเกณฑ์ ดังต่อไปนี้
  - (ก) กรณีศึกษาต่อจะต้องมีอายุไม่เกินสี่สิบห้าปี ทั้งนี้หากอายุเกินสี่สิบห้าปีเพื่อประโยชน์และมี  
ความจำเป็นอย่างยิ่งของมหาวิทยาลัย คณะกรรมการอาจพิจารณาให้ขอรับทุนได้

(ข) กรณีบุคคลตามข้อ ๑๐ (๕) ต้องมีอายุไม่เกินสามสิบห้าปี

(ค) กรณีการฝึกอบรมจะต้องมีอายุไม่เกินห้าสิบปี

(๓) ต้องไม่เป็นผู้ที่ได้รับทุนการศึกษาหรือทุนฝึกอบรมจากหน่วยงานของรัฐหรือเอกชนใน  
ขณะเดียวกัน เว้นแต่คณะกรรมการอนุญาต แต่ทั้งนี้ทุนที่ได้รับจากหน่วยงานอื่นและรับจากมหาวิทยาลัย  
รวมกันแล้วต้องไม่เกินอัตราการจัดเงินทุนตามระเบียบนี้ กรณีการได้รับทุนจากหน่วยงานภายนอกจะต้อง  
ไม่ขัดแย้งกับระเบียบนี้หรือสัญญาการขอรับทุนที่ทำตามระเบียบนี้

ข้อ ๑๒ หลักเกณฑ์ การพิจารณาการให้ทุนการศึกษา ต้องเป็นไปตามแผนพัฒนามหาวิทยาลัย  
โดยพิจารณาจากหลักเกณฑ์ดังต่อไปนี้

(๑) เป็นสาขาวิชาและระดับการศึกษาที่มีความจำเป็นอย่างยิ่งต่อมหาวิทยาลัย ทั้งนี้ให้ทำเป็น  
ประกาศของมหาวิทยาลัย โดยความเห็นชอบของสภามหาวิทยาลัย

ยกเว้นบุคคลในข้อ ๑๐ (๑) ซึ่งจะได้รับทุนสนับสนุนในการศึกษาต่อระดับปริญญาโทในสาขาวิชา  
ที่ปฏิบัติงานอยู่

(๒) ในกรณีที่ผู้สมัครขอรับทุนมากกว่าจำนวนทุนที่มีอยู่ให้คณะกรรมการเป็นผู้พิจารณา

ข้อ ๑๓ หลักเกณฑ์การพิจารณาการให้ทุนการฝึกอบรม ให้พิจารณาตามหลักเกณฑ์ตามลำดับความสำคัญดังต่อไปนี้

- (๑) การพิจารณาให้ทุนให้พิจารณาตามความสำคัญตามลำดับข้อ ๑๐
- (๒) หลักสูตรการฝึกอบรมต้องตรงกับสาระสำคัญของรายวิชาใดวิชาหนึ่งในหลักสูตรการเรียนการสอนของมหาวิทยาลัย ซึ่งผู้ขอรับทุนสอนอยู่และมีระยะเวลาการฝึกอบรมไม่น้อยกว่าหนึ่งเดือน
- (๓) หลักสูตรการฝึกอบรมต้องเป็นวิชาความรู้ที่จะนำมาพัฒนางานที่ปฏิบัติอยู่โดยตรงของผู้รับทุนและมีระยะเวลาการฝึกอบรมไม่น้อยกว่าหนึ่งเดือน โดยมีชั่วโมงการอบรมไม่น้อยกว่าหนึ่งร้อยชั่วโมง
- (๔) ในกรณีที่อยู่ในหลักเกณฑ์ตาม (๑) (๒) เหมือนกันให้พิจารณาจากระยะเวลาในการปฏิบัติราชการที่มหาวิทยาลัยอยู่ก่อนเป็นลำดับแรก แต่ถ้ามีระยะเวลาปฏิบัติราชการเท่ากันให้อยู่ในดุลยพินิจของคณะกรรมการ

#### หมวด ๓

#### อัตรากำไรเงินทุน

ข้อ ๑๔ อัตรากำไรเงินทุนให้จ่ายตามหลักเกณฑ์ ดังต่อไปนี้

- (๑) กรณีที่หนึ่ง การศึกษาต่อในสถาบันการศึกษาภายในประเทศ

(ก) จ่ายเป็นค่าเล่าเรียนและค่าธรรมเนียมการศึกษาที่สถาบันหรือมหาวิทยาลัยเรียก

จ่ายจริง

(ข) จ่ายเป็นค่าสนับสนุนกรณีศึกษาต่อเต็มเวลาในระดับปริญญาโทเป็นจำนวนหนึ่งในระดับปริญญาเอกจำนวนหกหมื่นบาทตลอดหลักสูตร

(ค) กรณีไม่ได้ใช้เวลาราชการในการศึกษาให้จ่ายเป็นค่าใช้จ่ายสนับสนุนการเป็นปริญญาโทเป็นจำนวนสองหมื่นบาท ในระดับปริญญาเอกเป็นจำนวนสี่หมื่นบาท

(ง) จ่ายเป็นค่าสนับสนุนการทำวิทยานิพนธ์ กรณีหลักสูตรกำหนดให้มีการเป็นปริญญาโทเป็นจำนวนห้าหมื่นบาท ในระดับปริญญาเอกเป็นจำนวนเจ็ดหมื่นบาท

โดยมหาวิทยาลัยจะจ่ายเงินทุนอุดหนุนในข้อ (ก) ไม่เกินระยะเวลาสองปีสำหรับระดับปริญญาโท และไม่เกินสี่ปีสำหรับการศึกษาระดับปริญญาเอก

- (๒) กรณีที่สอง การศึกษาต่อในสถาบันการศึกษาดังประเทศภาคปกติโดย

(ก) จ่ายเป็นค่าเล่าเรียนและค่าธรรมเนียมการศึกษาที่สถาบันหรือมหาวิทยาลัยเรียก

จ่ายจริง

(ข) จ่ายเป็นค่าเครื่องบินเดินทางไปและกลับขึ้นประเทศหนึ่งเที่ยว

(ค) จ่ายเป็นค่าสนับสนุนการทำวิทยานิพนธ์ กรณีที่หลักสูตรกำหนดให้มีการเป็นวิทยานิพนธ์ในระดับปริญญาโท เป็นจำนวนห้าหมื่นบาท ในระดับปริญญาเอกเป็นจำนวนเจ็ดหมื่นบาท



(ง) จ่ายเป็นค่าใช้จ่ายประจำเดือน ค่าหนังสือและอุปกรณ์การศึกษา ค่าประกันสุขภาพ (ถ้ามี) ค่าใช้จ่ายเบ็ดเตล็ด จำนวนร้อยละเจ็ดสิบห้าของค่าใช้จ่าย ตามที่สำนักงานข้าราชการพลเรือนกำหนดใน ขณะที่ทำสัญญา หากต่อไปอัตราแลกเปลี่ยนสกุลเงินเปลี่ยนแปลงให้ถือเอาอัตราแลกเปลี่ยนสกุลเงินตาม ประกาศของธนาคารแห่งประเทศไทยในวันเปิดทำการวันแรกในเดือนมกราคมของทุกปีเป็นเกณฑ์ในการ คำนวณค่าใช้จ่ายของแต่ละปี

โดยมหาวิทยาลัยจะจ่ายเงินทุนอุดหนุนใน (ก) ไม่เกินระยะเวลาสองปีสำหรับการศึกษาระดับปริญญาโท และไม่เกินห้าปีสำหรับการศึกษาระดับปริญญาเอก

(๓) กรณีการศึกษาต่อในสถาบันการศึกษาดังประเทศ โดยหลักสูตรกำหนดให้เรียนทั้งภายในประเทศและต่างประเทศ

(ก) จ่ายเป็นค่าเล่าเรียนและค่าธรรมเนียมการศึกษาที่สถาบันหรือมหาวิทยาลัยเรียกเก็บตามที่จ่ายจริง

(ข) จ่ายเป็นค่าเครื่องบินในระดับปริญญาโทไปและกลับชั้นประหยัด ปีละหนึ่งเที่ยวและไม่เกินสองปีตลอดหลักสูตร ในระดับปริญญาเอกไปและกลับชั้นประหยัดปีละหนึ่งเที่ยวไม่เกินสามปีตลอดหลักสูตร

(ค) จ่ายเป็นค่าสนับสนุนการทำวิทยานิพนธ์ ในกรณีที่หลักสูตรกำหนดให้มีการทำวิทยานิพนธ์ ในระดับปริญญาโทเป็นจำนวนห้าหมื่นบาท ในระดับปริญญาเอกเป็นจำนวนเจ็ดหมื่นบาท

(ง) จ่ายเป็นค่าใช้จ่ายประจำเดือน ค่าหนังสือและอุปกรณ์การศึกษา ค่าประกันสุขภาพ (ถ้ามี) ค่าใช้จ่ายเบ็ดเตล็ด ตามระยะเวลาที่หลักสูตรกำหนดให้ไปศึกษา ณ ต่างประเทศในแต่ละปีการศึกษา ในระดับปริญญาโทและระดับปริญญาเอก เป็นจำนวนร้อยละเจ็ดสิบห้าของค่าใช้จ่ายตามที่สำนักงานคณะกรรมการข้าราชการพลเรือนกำหนดใน ขณะที่ทำสัญญา หากต่อไปอัตราแลกเปลี่ยนสกุลเงินเปลี่ยนแปลงให้ถือเอาอัตราแลกเปลี่ยนสกุลเงินตาม ประกาศของธนาคารแห่งประเทศไทยในวันเปิดทำการวันแรก ในเดือนมกราคมของทุกปีเป็นเกณฑ์ในการคำนวณค่าใช้จ่ายของแต่ละปี

(จ) จ่ายเป็นค่าสนับสนุนการเรียนในระดับปริญญาโทเป็นจำนวนหนึ่งหมื่นห้าพันบาท ในระดับปริญญาเอกเป็นจำนวนสองหมื่นห้าพันบาท

โดยมหาวิทยาลัยจะจ่ายเงินทุนอุดหนุนในข้อ (ก) และข้อ (ง) ไม่เกินระยะเวลาสี่ปีสำหรับการศึกษาระดับปริญญาโท และไม่เกินหกปีสำหรับการศึกษาระดับปริญญาเอก

ข้อ ๑๕ อัตราการจ่ายเงินทุนฝึกอบรมให้จ่ายเป็นค่าลงทะเบียน ค่าเบี้ยเลี้ยง ค่าที่พัก ค่าพาหนะ ค่าตอบแทนวิทยากร ตามที่จ่ายจริงแต่ไม่เกินวงเงิน ดังต่อไปนี้คือ

(๑) การฝึกอบรมภายในประเทศไม่เกินวงเงินห้าหมื่นบาท

(๒) การฝึกอบรมต่างประเทศไม่เกินวงเงินหนึ่งแสนบาท

ข้อ ๑๖ ทุนเชิญผู้เชี่ยวชาญต่างประเทศหรืองานด้านอื่น ๆ ให้ขึ้นอยู่กับพิจารณาของคณะกรรมการ

## หมวด ๔

## เงื่อนไขการให้ทุน การชดใช้ทุน และการคืนทุน

ข้อ ๑๓ ผู้ที่ได้รับทุน ก่อนรับเงินต้องทำสัญญากับมหาวิทยาลัยตามแบบที่มหาวิทยาลัยกำหนด จำนวนสามชุด โดยเก็บไว้ที่ผู้ขอรับทุนหนึ่งชุด ที่สำนักงานอธิการบดีหนึ่งชุด และใช้สำหรับเบิกเงินจากฝ่ายการเงินอีกหนึ่งชุด

ข้อ ๑๔ ผู้ที่ได้รับทุนการศึกษาเมื่อสำเร็จการศึกษาแล้วจะต้องมารายงานตัวต่อมหาวิทยาลัยภายในสามสิบวัน นับตั้งแต่วันสำเร็จการศึกษาและจะต้องกลับมาปฏิบัติงานในสาขาที่ได้รับทุนการศึกษา ณ มหาวิทยาลัยเป็นเวลาไม่น้อยกว่าสองเท่าของระยะเวลาที่ใช้ในการศึกษา ในกรณีผู้ได้รับทุนการศึกษากลายเป็นข้าราชการแล้ว แต่ยังปฏิบัติงานชดใช้ทุน ไม่ครบตามสัญญาจะต้องชดใช้เงินคืนตามส่วนที่ตนอาจให้ปฏิบัติงานชดใช้ทุนจนครบเวลาตามสัญญาและตามเงื่อนไขที่มหาวิทยาลัยกำหนด

ในกรณีที่ผู้ได้รับทุนสำเร็จการศึกษาแล้ว ไม่กลับมาปฏิบัติราชการหรือขอไปช่วยราชการอื่น จะต้องชดใช้เงินทุนเป็นจำนวนสองเท่าของเงินทุนทั้งหมดที่รับ ไปให้แล้วเสร็จภายในหนึ่งปีนับแต่ที่ได้รับทุน ไม่ปฏิบัติตามสัญญา

ในกรณีที่ผู้ได้รับทุนสำเร็จการศึกษาแล้วกลับมาปฏิบัติราชการ ณ มหาวิทยาลัย ไม่ครบตามวรรคหนึ่ง จะต้องชดใช้เงินโดยคำนวณตามระยะเวลาที่ยังทำงานชดใช้เงินทุน ไม่ครบตามสัญญา สัดส่วนกับระยะเวลาที่จะต้องทำงานชดใช้เงินทุนตามสัญญาเป็นจำนวนสองเท่าภายในหนึ่งปีนับแต่ที่ได้รับทุน ไม่ปฏิบัติตามสัญญา

ในกรณีที่ผู้ได้รับทุน ไม่จบหลักสูตร หรือต้องออกจากการศึกษาด้วยเหตุใด ๆ ต้องชดใช้เงินทุนที่ได้รับคืนทั้งหมดภายในหนึ่งปีนับแต่วันที่ได้รับทุน ไม่ปฏิบัติตามสัญญา ยกเว้น

(๑) ตาย

(๒) เกิดอุบัติเหตุหรือเจ็บป่วยไม่ถึงแก่ความตายแต่ทุพพลภาพไม่สามารถปฏิบัติงาน

ข้อ ๑๕ ผู้ได้รับทุนฝึกอบรบ เมื่อฝึกอบรบเสร็จแล้วจะต้องกลับมาปฏิบัติราชการ ณ มหาวิทยาลัยไม่น้อยกว่าสามเท่าของระยะเวลาที่ฝึกอบรบ

ในกรณีที่ผู้ได้รับทุนฝึกอบรบเสร็จสิ้นแล้ว ไม่กลับมาปฏิบัติราชการ ณ มหาวิทยาลัย จะต้องชดใช้เงินทุนเป็นจำนวนสองเท่าของจำนวนเงินที่ได้รับทุนภายในหกเดือนนับแต่วันที่ได้รับทุน ไม่ปฏิบัติตามสัญญา

ในกรณีที่ผู้ได้รับทุนฝึกอบรบเสร็จสิ้นแล้วกลับมาปฏิบัติราชการ ณ มหาวิทยาลัย ไม่ครบตามวรรคหนึ่ง จะต้องชดใช้เงินโดยคำนวณตามระยะเวลาที่ยังทำงานชดใช้เงินทุน ไม่ครบตามสัญญา สัดส่วนกับระยะเวลาที่จะต้องทำงานชดใช้เงินทุนตามสัญญาเป็นจำนวนสองเท่าภายในหนึ่งปีนับแต่วันที่ได้รับทุน ไม่ปฏิบัติตามสัญญา

ในกรณีที่ผู้ได้รับทุนฝึกอบรมไม่จบหลักสูตร หรือไม่ผ่านเกณฑ์การประเมินผลของการฝึกอบรม ต้องชดใช้เงินที่ได้รับ ไปคืนทั้งหมดภายในหกเดือนนับแต่วันที่ผู้รับทุนไม่ปฏิบัติตามสัญญา ยกเว้นเฉพาะกรณีดังต่อไปนี้ที่ผู้รับทุนไม่ต้องชดใช้ คือ

(๑) ตาย

(๒) เกิดอุบัติเหตุหรือเจ็บป่วยไม่ถึงแก่ความตายแต่ทุพพลภาพไม่สามารถปฏิบัติหน้าที่ได้

#### หมวด ๕

การให้เงินชดเชยบุคคลภายนอกเพื่อเป็นพนักงานมหาวิทยาลัย

ข้อ ๒๐ ให้มหาวิทยาลัยจ่ายเงินชดเชยในลักษณะเงินทุนที่จ่ายให้ไปศึกษา ตามจำนวนที่คำนวณได้ในระดับปริญญาเอกคืนให้แก่บุคคลภายนอกที่จะรับเข้าเป็นพนักงานมหาวิทยาลัย

ผู้รับเงินชดเชยเพื่อเป็นพนักงานมหาวิทยาลัยต้องมีคุณสมบัติดังต่อไปนี้

(๑) มีคุณวุฒิระดับปริญญาเอก ในหลักสูตรการศึกษาที่ ก.พ. รับรอง

(๒) เป็นสาขาวิชาที่มีความจำเป็นอย่างยิ่งของมหาวิทยาลัยตามข้อ ๑๒ (๑)

(๓) ต้องไม่เป็นผู้รับทุนการศึกษาอันมีข้อผูกมัดจากหน่วยงานของรัฐหรือเอกชนใด ๆ

ข้อ ๒๑ อัตราค่าตอบแทนที่จ้างให้เป็นไปตามระเบียบมหาวิทยาลัย ว่าด้วยการบริหารงานบุคคล สำหรับพนักงานมหาวิทยาลัย

ข้อ ๒๒ มหาวิทยาลัยจะจ่ายเงินชดเชย โดยแบ่งจ่ายดังต่อไปนี้

(๑) จ่ายให้กึ่งหนึ่งของเงินอุดหนุนที่คำนวณได้ตามระเบียบนี้ทันทีที่เริ่มจ้างเป็นพนักงานมหาวิทยาลัย

(๒) จ่ายส่วนที่เหลืออีกเท่า ๆ กันเป็นระยะเวลาห้าปี

ข้อ ๒๓ พนักงานมหาวิทยาลัยตำแหน่งอาจารย์ผู้รับเงินชดเชยตามข้อ ๒๒ ต้องอยู่ปฏิบัติงานในมหาวิทยาลัยอย่างน้อยเป็นเวลาสิบปี หากอยู่ปฏิบัติงานไม่ครบสิบปีจะต้องเสียค่าปรับเป็นสองเท่าของจำนวนเงินชดเชยในส่วนที่รับไปแล้วทั้งหมดจนถึงวันที่พ้นจากตำแหน่งทันที

#### หมวด ๖

การดำเนินการ

ข้อ ๒๔ ให้มหาวิทยาลัยแต่งตั้งคณะกรรมการพิจารณาให้ทุนการศึกษาและอบรม ประกอบด้วย

(๑) อธิการบดี เป็นประธานกรรมการ

(๒) รองอธิการบดีฝ่ายวิชาการ เป็นรองประธานกรรมการ

(๓) รองอธิการบดีฝ่ายบริหาร เป็นรองประธานกรรมการ

(๔) คณบดี เป็นกรรมการ

- (๕) ผู้อำนวยการสำนักส่งเสริมวิชาการและงานทะเบียน เป็นกรรมการ
- (๖) ประธานสภาคณาจารย์และข้าราชการ เป็นกรรมการ
- (๗) ตัวแทนผู้ทรงคุณวุฒิในสภามหาวิทยาลัยจำนวนสองคน เป็นกรรมการ
- (๘) ตัวแทนคณาจารย์ในสภามหาวิทยาลัยจำนวนสองคน เป็นกรรมการ
- (๙) ผู้อำนวยการสำนักงานอธิการบดี เป็นกรรมการและเลขานุการ

ข้อ ๒๕ ให้คณะกรรมการตามข้อ ๒๔ มีอำนาจหน้าที่ ดังต่อไปนี้

(๑) พิจารณามูลคณผู้สมควรได้รับทุนการศึกษา ทุนฝึกอบรมและพิจารณาเงินทุนเชิญผู้เชี่ยวชาญจากต่างประเทศให้เป็นไปตามระเบียบนี้

ในการพิจารณาให้ทุนการศึกษานั้นให้พิจารณาความเหมาะสมของสถาบันการศึกษาที่ผู้ขอรับทุนจะไปศึกษาด้วย

(๒) ดำเนินการจัดทำสัญญากับผู้รับทุน

(๓) ติดตามผลการดำเนินงานให้เป็นไปตามสัญญา และเงื่อนไขตามระเบียบนี้

ข้อ ๒๖ ให้อธิการบดีหรือรองอธิการบดีที่อธิการบดีมอบหมายมีอำนาจอนุมัติการใช้จ่ายเงินกองทุนตามเงื่อนไขในระเบียบนี้

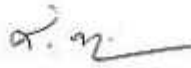
ข้อ ๒๗ ให้ฝ่ายการเงินของมหาวิทยาลัย กำหนดแบบเอกสารหลักฐานประกอบการจ่ายเงินและการจัดเก็บเอกสารหลักฐานดังกล่าวไว้ให้สามารถตรวจสอบได้

ข้อ ๒๘ ให้มหาวิทยาลัยกำหนดรายละเอียดหลักเกณฑ์และวิธีปฏิบัติในการยื่นขอรับทุนตามระเบียบนี้ โดยจัดทำเป็นประกาศของมหาวิทยาลัย

ข้อ ๒๙ การยกเลิกกองทุนให้เป็นไปตามมติของสภามหาวิทยาลัย และให้นำเงินกองทุนที่เหลือทั้งหมดส่งเข้าเป็นเงินคงเหลือสะสมของมหาวิทยาลัย ตามประเภทเงินคงเหลือสะสมที่มหาวิทยาลัยกำหนด

ข้อ ๓๐ ให้มหาวิทยาลัยรายงานผลการดำเนินงานและการใช้จ่ายเงินทุน ให้สภามหาวิทยาลัยทราบเมื่อสิ้นปีการศึกษาในแต่ละปี

ประกาศ ณ วันที่ ๒๘ มิถุนายน พ.ศ. ๒๕๔๘

พลเอก   
(ศิริ ทิวะพันธุ์)

นายกสภามหาวิทยาลัยราชภัฏนครสวรรค์

อา  
มคิสภาพา  
สภามหา  
ข้อ  
บุคลากร  
ข้อ ๑  
ข้อ ๔  
เงินกองทุน  
“ใน  
หนึ่งทีชวล  
ใช้จ่ายเบ็ด  
ระดับปริ  
หนดในขณะ  
ประกาศของ  
ใช้จ่ายของแต่  
ข้อ ๔ ๑  
บุคลากร  
“ในกร  
บคินทั้งหมด  
บริหารการอยู่  
(๑) ให้  
(๒) จัดทำ

## ภาคผนวก<sup>2</sup>

ระเบียบมหาวิทยาลัยราชภัฏนครสวรรค์ว่าด้วยการรับ-จ่ายเงินกองทุน

พัฒนาบุคลากรมหาวิทยาลัยราชภัฏนครสวรรค์ (ฉบับที่ 2) พ.ศ. 2550





ระเบียบมหาวิทยาลัยราชภัฏนครสวรรค์  
ว่าด้วยการรับ-จ่ายเงินกองทุนพัฒนาบุคลากร  
มหาวิทยาลัยราชภัฏนครสวรรค์ (ฉบับที่ ๒) พ.ศ. ๒๕๕๐

อาศัยอำนาจตามความในมาตรา ๑๘ (๒) แห่งพระราชบัญญัติมหาวิทยาลัยราชภัฏ พ.ศ. ๒๕๔๗ ประกอบ  
มติสภามหาวิทยาลัยราชภัฏนครสวรรค์ ในคราวประชุมครั้งที่ ๘/๒๕๕๐ เมื่อวันที่ ๒๓ สิงหาคม พ.ศ. ๒๕๕๐  
สภามหาวิทยาลัยราชภัฏนครสวรรค์ จึงออกระเบียบไว้ดังนี้

ข้อ ๑ ระเบียบนี้เรียกว่า “ระเบียบมหาวิทยาลัยราชภัฏนครสวรรค์ ว่าด้วยการรับ-จ่ายเงินกองทุนพัฒนา  
บุคลากรมหาวิทยาลัยราชภัฏนครสวรรค์ (ฉบับที่ ๒) พ.ศ. ๒๕๕๐”

ข้อ ๒ ให้ใช้ระเบียบนี้ตั้งแต่วันที่ ๒๔ พฤษภาคม พ.ศ. ๒๕๕๐ เป็นต้นไป

ข้อ ๓ ให้เพิ่มความในข้อ ๑๔ (๑) ของระเบียบมหาวิทยาลัยราชภัฏนครสวรรค์ ว่าด้วยการรับ-จ่าย  
เงินกองทุนพัฒนาบุคลากรมหาวิทยาลัยราชภัฏนครสวรรค์ พ.ศ. ๒๕๔๘ เป็นวรรคสาม ดังต่อไปนี้

“ในกรณีหลักสูตรกำหนดให้เรียนหรือทำวิจัยในต่างประเทศด้วยให้จ่ายทุนเพิ่มเติมได้ดังนี้

(ก) จ่ายเป็นค่าเครื่องบินในระดับปริญญาโทและในระดับปริญญาเอกไปและกลับขึ้นประหยัด  
หนึ่งเที่ยวตลอดหลักสูตร

(ข) จ่ายเป็นค่าใช้จ่ายประจำเดือน ค่าหนังสือและอุปกรณ์การศึกษา ค่าประกันสุขภาพ (ถ้ามี)  
ค่าใช้จ่ายเบ็ดเตล็ด ตามระยะเวลาที่หลักสูตรกำหนดให้ไปศึกษาหรือทำวิจัย ณ ต่างประเทศในระดับปริญญาโท  
และระดับปริญญาเอก เป็นจำนวนร้อยละเจ็ดสิบห้าของค่าใช้จ่ายตามที่สำนักงานคณะกรรมการข้าราชการพลเรือน  
กำหนดในขณะที่ทำสัญญา หากต่อไปอัตราแลกเปลี่ยนสกุลเงินเปลี่ยนแปลงให้ถือเอาอัตราแลกเปลี่ยนสกุลเงินตาม  
ประกาศของธนาคารแห่งประเทศไทยในวันเปิดทำการวันแรก ในเดือนมกราคมของทุกปีเป็นเกณฑ์ในการคำนวณ  
ใช้จ่ายของแต่ละปี”

ข้อ ๔ ให้เพิ่มความในข้อ ๑๔ ของระเบียบมหาวิทยาลัยราชภัฏนครสวรรค์ ว่าด้วยการรับ-จ่ายเงินกองทุน  
พัฒนาบุคลากรมหาวิทยาลัยราชภัฏนครสวรรค์ พ.ศ. ๒๕๔๘ เป็นวรรคห้า ดังต่อไปนี้

“ในกรณีที่ผู้ได้รับทุนไม่จบหลักสูตร หรือต้องออกจากการศึกษาด้วยเหตุใดๆ หากไม่สามารถขอใช้เงินที่  
รับคืนทั้งหมดภายในหนึ่งปี นับแต่ผู้รับทุน ไม่ปฏิบัติตามสัญญาตามวรรคสี่ ผู้รับทุนที่เป็นข้าราชการและยัง  
ปฏิบัติราชการอยู่ในมหาวิทยาลัยอาจขอผ่อนชำระได้ตามหลักเกณฑ์ดังนี้

(๑) ให้ยื่นคำร้องต่อคณะกรรมการ

(๒) จัดทำหนังสือรับสภาพหนี้และสัญญาขอผ่อนชำระหนี้ตามที่คณะกรรมการกำหนด

(๓) ให้คณะกรรมการพิจารณาผ่อนผันและกำหนดจำนวนเงินที่ต้องจ่ายงวดแรกไม่น้อยกว่าอัตราร้อยละสิบของเงินที่ต้องชดใช้คืนทั้งหมดในโอกาสแรกก่อน ส่วนที่เหลือให้ผ่อนชำระเป็นรายเดือนภายใต้เงื่อนไขดังนี้

(ก) กรณีวงเงินไม่เกินห้าหมื่นบาทให้ผ่อนชำระในอัตราเดือนละ ไม่ต่ำกว่าร้อยละสิบของเงินเดือนหรือรายได้ภายในกำหนดเวลาไม่เกินหนึ่งปี

(ข) กรณีวงเงินเกินห้าหมื่นบาท แต่ไม่เกินห้าแสนบาท ให้ผ่อนชำระในอัตราเดือนละ ไม่ต่ำกว่าร้อยละสิบของเงินเดือนหรือรายได้ภายในกำหนดเวลาไม่เกินห้าปี

(ค) กรณีวงเงินเกินห้าแสนบาทให้ผ่อนชำระในอัตราเดือนละ ไม่ต่ำกว่าร้อยละสิบของเงินเดือนหรือรายได้ภายในกำหนดเวลาไม่เกินสิบปี

(๔) ให้คิดดอกเบี้ยระหว่างผ่อนชำระในอัตราอัตราตามที่คณะกรรมการกำหนด นับตั้งแต่วันผิดสัญญาทุน ทั้งนี้ในกรณีที่คณะกรรมการเห็นสมควรอาจไม่กำหนดอัตราดอกเบี้ยระหว่างผ่อนชำระหนี้ก็ได้

(๕) ให้ผู้ขอผ่อนชำระจัดหาบุคคล นิติบุคคลหรือทรัพย์สินค้ำประกันการผ่อนชำระด้วย ทั้งนี้เป็นไปตามคณะกรรมการกำหนด

(๖) หากข้าราชการพ้นจากราชการระหว่างการผ่อนชำระ หรือผิดเงื่อนไขข้อตกลงการผ่อนชำระ หรือจากการปฏิบัติราชการในมหาวิทยาลัย ข้อตกลงเรื่องการผ่อนชำระเป็นอันยุติ ให้ผู้ขอผ่อนชำระชดใช้เงินที่ค้างชำระอยู่ทั้งหมดทันที"

ข้อ ๔ ให้อธิการบดีเป็นผู้รักษาการให้เป็นไปตามระเบียบนี้ และเป็นผู้วินิจฉัยชี้ขาด ในกรณีเกิดปัญหาการใช้ระเบียบนี้

ประกาศ ณ วันที่ กันยายน พ.ศ. ๒๕๕๐

พลเอก

ดร. ชู

(ศิริ ทิวะพันธุ์)

นายกสภามหาวิทยาลัยราชภัฏนครสวรรค์

# ภาคผนวก<sup>3</sup>

แบบการขออนุมัติเบิก-จ่ายเงิน

## แบบการขออนุมัติเบิก-จ่ายเงิน

วันที่.....เดือน.....พ.ศ.....

ข้าพเจ้า ..... ปฏิบัติงานในคณะ/สำนัก/ฝ่าย.....  
ขออนุมัติเบิกเงินค่า..... เป็นจำนวนเงิน ..... บาท  
(.....)  
ตามหมวด ..... รหัส.....  
ประเภทเงิน ☐ งบปม., ☐ บ.กศ., ☐ กศ.บป., ☐ กศ.พน., ☐ กศ.บศ. ☐ อื่น.....(โปรดระบุ)

ลงชื่อ.....

ได้ทำการตรวจสอบและดำเนินการตัดยอดเงิน หมวด.....รหัส.....  
แผนงาน.....จำนวนเงินคงเหลือ.....บาท ขอเบิก-จ่ายครั้งนี้  
เป็นเงิน.....บาท

ลงชื่อ.....

รองฝ่ายวางแผนคณะ/รองผอ.ศูนย์, สำนัก

ลงวันที่.....

ได้ทำการตรวจสอบเอกสารหลักฐานครบถ้วนแล้ว เห็นสมควรพิจารณา

☐ อนุมัติ ☐ ไม่อนุมัติ ให้เบิก-จ่ายเงินได้ เพราะ.....

ลงชื่อ.....

อธิการบดี/รองอธิการบดี/คณบดี/ผอ.สำนักที่ได้รับมอบหมาย

วันที่.....

# ภาคผนวก<sup>4</sup>

ใบงบหน้าใบสำคัญเบิกเงิน





# ภาคผนวก<sup>5</sup>

ใบสำคัญรับเงิน

## ใบสำคัญรับเงิน

จังหวัดนครสวรรค์ ดังรายการต่อไปนี้

รายการ	จำนวนเงิน

จำนวนเงิน ( )

(ลงชื่อ).....ผู้รับเงิน

(.....)

(ลงชื่อ).....ผู้ขายเงิน

( )

# ภาคผนวก<sup>6</sup>

ใบกรรมการตรวจรับรู้

ภูมิกที่.....

ใบสำคัญที่.....

จ่ายเป็นเงิน.....

ได้ตรวจเป็นการถูกต้องแล้ว

(ลงชื่อ).....กรรมการตรวจรับรู้

(ลงชื่อ).....กรรมการตรวจรับรู้

(ลงชื่อ).....กรรมการตรวจรับรู้

จำนวนเงินตามใบสำคัญฉบับนี้ ได้ทำการทศรองจ่ายไปเป็นการถูกต้องแล้ว

(ลงชื่อ).....ผู้จ่ายเงิน

ตรวจถูกต้อง

(เจ้าหน้าที่)



## ภาคผนวก<sup>7</sup>

ใบอัตราค่าใช้จ่ายตามที่สำนักงานข้าราชการพลเรือน

กำหนด

งบประมาณค่าใช้จ่ายของนักเรียนทุนรัฐบาลที่ศึกษาในสหรัฐอเมริกา

มีผลเริ่มใช้ตั้งแต่วันที่ 1 ตุลาคม 2556 เป็นต้นไป

หน่วย : ดอลลาร์สหรัฐ

		กลุ่มที่ 1	กลุ่มที่ 2	กลุ่มที่ 3	กลุ่มที่ 4	กลุ่มที่ 5	กลุ่มที่ 6
ค่าใช้จ่ายประจำเดือนเหมาจ่าย	(เดือนละ)	1,200.00	1,250.00	1,300.00	1,350.00	1,400.00	1,450.00
	ปีละ	14,400.00	15,000.00	15,600.00	16,200.00	16,800.00	17,400.00
ค่าเล่าเรียนตามที่จ่ายจริง	ประมาณปีละ	25,000.00	25,000.00	25,000.00	25,000.00	25,000.00	25,000.00
ค่าหนังสืออุปกรณ์การศึกษาเหมาจ่าย	ปีละ	1,100.00	1,100.00	1,100.00	1,100.00	1,100.00	1,100.00
ค่าประกันสุขภาพตามที่จ่ายจริง	ประมาณปีละ	1,400.00	1,400.00	1,400.00	1,400.00	1,400.00	1,400.00
ค่าใช้จ่ายเบ็ดเตล็ดตามที่จ่ายจริง	ประมาณปีละ	220.00	220.00	220.00	220.00	220.00	220.00
เงินชดเชยค่าใช้จ่ายในการดูแลนักเรียน	ปีละ	220.00	220.00	220.00	220.00	220.00	220.00
รวม		42,340.00	42,940.00	43,540.00	44,140.00	44,740.00	45,340.00

		กลุ่มที่ 7	กลุ่มที่ 8	กลุ่มที่ 9	กลุ่มที่ 10	กลุ่มที่ 11	กลุ่มที่ 12
ค่าใช้จ่ายประจำเดือนเหมาจ่าย	(เดือนละ)	1,500.00	1,550.00	1,600.00	1,650.00	1,700.00	1,750.00
	ปีละ	18,000.00	18,600.00	19,200.00	19,800.00	20,400.00	21,000.00
ค่าเล่าเรียนตามที่จ่ายจริง	ประมาณปีละ	25,000.00	25,000.00	25,000.00	25,000.00	25,000.00	25,000.00
ค่าหนังสืออุปกรณ์การศึกษาเหมาจ่าย	ปีละ	1,100.00	1,100.00	1,100.00	1,100.00	1,100.00	1,100.00
ค่าประกันสุขภาพตามที่จ่ายจริง	ประมาณปีละ	1,400.00	1,400.00	1,400.00	1,400.00	1,400.00	1,400.00
ค่าใช้จ่ายเบ็ดเตล็ดตามที่จ่ายจริง	ประมาณปีละ	220.00	220.00	220.00	220.00	220.00	220.00
เงินชดเชยค่าใช้จ่ายในการดูแลนักเรียน	ปีละ	220.00	220.00	220.00	220.00	220.00	220.00
รวม		45,940.00	46,540.00	47,140.00	47,740.00	48,340.00	48,940.00

รายละเอียด เมือง รัฐ และอัตราค่าใช้จ่ายประจำเดือนของนักเรียนทุนรัฐบาล  
ที่ศึกษาวิชาในสหรัฐอเมริกา

เริ่มใช้ตั้งแต่วันที่ 1 ตุลาคม 2556

รัฐ	เมือง	หน่วย : ดอลลาร์สหรัฐ
		อัตราค่าใช้จ่ายประจำเดือน
		อัตราเดือนละ
ALABAMA	AUBURN	1,200
	BIRMINGHAM	1,200
	DAPHNE	1,200
	HUNTSVILLE	1,200
	MOBILE	1,200
	NORMAL	1,200
	TUSCALOOSA	1,200
	TUSKEGEE	1,200
ALASKA	ANCHORAGE	1,500
	FAIRBANKS	1,500
ARIZONA	FLAGSTAFF	1,250
	GLENDALE	1,250
	TEMPE	1,250
	TUCSON	1,250
ARKANSAS	FAYETTEVILLE	1,200
	LITTLE ROCK	1,200
	STATE UNIVERSITY	1,200

CALIFORNIA	ARCATA	1,450
	AZUSA	1,750
	BERKELEY	1,750
	CAPINTERIA	1,750
	CARLSBAD	1,750
	CARSON	1,750
	CHICO	1,450
	CLAREMONT	1,750
	DAVIS	1,450
	EL CAJON	1,450
	FREMONT	1,750
	FRESNO	1,450
	FULLERTON	1,750
	HAYWARD	1,450
	IRVINE	1,750
	LA JOLLA	1,750
	LOMA LINDA	1,750
	LONG BEACH	1,750
	LOS ANGELES	1,750
	MALIBU	1,750
	MARINA DEL REY	1,750
	MONTEREY	1,750
	NORTHRIDGE	1,750
	OAKLAND	1,750
	ORANGE	1,750
	ORINDA	1,450
	PALO ALTO	1,750
	PALOS VERDES	1,750

PASADENA	1,750
POMONA	1,750
REDLANDS	1,450
RIVERSIDE	1,450
ROHNERT PARK	1,750
SACRAMENTO	1,450
SAN BERNARDINO	1,450
SAN DIEGO	1,750
SAN FRANCISCO	1,750
SAN JOSE	1,750
SAN LUIS OBISPO	1,450
SANTA BARBARA	1,750
SANTA CLARA	1,750
SANTA CRUZ	1,750
SANTA MONICA	1,750
STANFORD	1,750
STOCKTON	1,450
VALENCIA	1,750

#### COLORADO

ASPEN	1,300
BOULDER	1,300
COLORADO SPRINGS	1,250
DENVER	1,300
FORT COLLINS	1,300
GOLDEN	1,300
GRAND JUNCTION	1,250
GREELEY	1,300
PUEBLO	1,250



CONNECTICUT	BRIDGEPORT	1,600
	DANBURY	1,600
	FARMINGTON	1,600
	HARTFORD	1,600
	KENT	1,600
	LAKEVILLE	1,600
	MIDDLETOWN	1,600
	NEW BRITAIN	1,600
	NEW HAVEN	1,600
	NEW LONDON	1,600
	NEW MILFORD	1,600
	PROMFRET	1,600
	SALISBURY	1,600
	SIMSBURY	1,600
	STORRS	1,600
	WALLINGFORD	1,600
	WATERTOWN	1,600
	WEST HARTFORD	1,600
	WEST HAVEN	1,600
	WILLIMANTIC	1,600
	WINDSOR	1,600
DELAWARE	DOVER	1,300
	NEWARK	1,300
	WILMINGTON	1,300
DISTRICT OF COLUMBIA	WASHINGTON	1,650

FLORIDA	BOCA RATON	1,750
	BUNNELL	1,200
	CORAL GABLES	1,750
	DAYTONA BEACH	1,200
	FORT LAUDERDALE	1,750
	GAINSVILLE	1,200
	JACKSONVILLE	1,200
	MELBOURNE	1,200
	MIAMI	1,750
	ORLANDO	1,200
	PENSACOLA	1,200
	SARASOTA	1,200
	ST. PETERSBURG	1,200
	TALLAHASSEE	1,200
GEORGIA	TAMPA	1,200
	WINTER PARK	1,200
	ATHENS	1,200
	ATLANTA	1,350
	AUGUSTA	1,200
	DECATUR	1,350
	ROME	1,350
	SAVANNAH	1,200
	STATESBORO	1,200
HAWAII	VALDOSTA	1,200
	HONOLULU	1,750

IDAHO	BOISE	1,250
	LEWISTON	1,250
	MOSCOW	1,250
	POCATELLO	1,250
ILLINOIS	CARBONDALE	1,200
	CHAMPAIGN	1,200
	CHARLESTON	1,200
	CHICAGO	1,700
	DEKALB	1,200
	EDWARDSVILLE	1,200
	EVANSTON	1,700
	LAKE FOREST	1,700
	MACOMB	1,200
	NORMAL	1,200
	NORTH CHICAGO	1,700
	PEORIA	1,200
	RIVER FOREST	1,700
	ROCKFORD	1,200
	SPRINGFIELD	1,200
	URBANA	1,200
INDIANA	BLOOMINGTON	1,200
	CRAWFORDSVILLE	1,200
	INDIANAPOLIS	1,200
	MUNCIE	1,200
	NOTRE DAME	1,200
	SOUTH BEND	1,200

	TERRE HAUTE	1,200
	VALPARAISO	1,200
	WEST LAFAYETTE	1,200
IOWA	AMES	1,200
	CEDAR FALLS	1,200
	CORALVILLE	1,200
	DES MOINES	1,200
	GRINNELL	1,200
	IOWA CITY	1,200
KANSAS	EMPORIA	1,200
	LAWRENCE	1,200
	MANHATTAN	1,200
	OTTAWA	1,200
	PITTSBURG	1,200
	WICHITA	1,200
KENTUCKY	BOWLING GREEN	1,200
	FRANKFORT	1,200
	LEXINGTON	1,200
	LOUISVILLE	1,200
	MURRAY	1,200
LOUISIANA	BATON ROUGE	1,200
	GRAMBLING	1,200
	LAFAYETTE	1,200

	MONROE	1,200
	NEW ORLEANS	1,300
	RUSTON	1,200
MAINE	BANGOR	1,300
	BETHEL	1,300
	BRUNSWICK	1,300
	ORONO	1,300
	PORTLAND	1,300
	WATERVILLE	1,300
MARYLAND	BALTIMORE	1,600
	BELTSVILLE	1,600
	BETHESDA	1,600
	BOWIE	1,600
	CHESTERTOWN	1,300
	COLLEGE PARK	1,600
	FROSTBURG	1,300
	GAITHERSBURG	1,600
	GREENBELT	1,600
	PRINCESS ANNE	1,300
	SILVER SPRING	1,600
	TOWSON	1,600
	WESTMINSTER	1,300
MASSACHUSETTS	AMHERST	1,600
	ANDOVER	1,600
	BABSON PARK	1,600
	BOSTON	1,750



BROOKLINE	1,600
BYFIED	1,600
CAMBRIDGE	1,750
CHESTNUT HILL	1,750
CONCORD	1,600
DARTMOUTH	1,600
DEERFIELD	1,600
GROTON	1,600
LOWELL	1,600
MARION	1,600
MEDFORD	1,750
NORTH ANDOVER	1,600
NORTHAMPTON	1,600
NORTHFIELD	1,600
SOUTHBOROUGH	1,600
SOUTH HADLEY	1,600
SPRINGFIELD	1,600
WALTHAM	1,600
WELLESLEY	1,600
WILLIAMSTOWN	1,600
WORCESTER	1,600
WESTON	1,600

#### MICHIGAN

ALLENDALÉ	1,200
ANN ARBOR	1,400
BERRIEN SPRINGS	1,200
BIG RAPIDS	1,200
BLOOMFIELD	1,400

DEARBORN	1,400
DETROIT	1,400
EAST LANSING	1,400
HOLLAND	1,200
HOUGHTON	1,200
KALAMAZOO	1,200
MARQUETTE	1,200
MOUNT PLEASANT	1,200
OKEMOS	1,400
ROCHESTER	1,400
YPSILANTI	1,400

#### MINNESOTA

DULUTH	1,200
FARIBAULT	1,450
MANKATO	1,200
MINNEAPOLIS	1,450
MOORHEAD	1,200
NORTHFIELD	1,450
ROCHESTER	1,450
SAINT CLOUD	1,200
SAINT PAUL	1,450
SAINT PETER	1,200

#### MISSISSIPPI

COLUMBUS	1,200
HATTIESBURG	1,200
JACKSON	1,200
LORMAN	1,200
MISSISSIPPI STATE	1,200
UNIVERSITY	1,200

MISSOURI	CAPE GIRARDEAU	1,200
	COLUMBIA	1,200
	KANSAS CITY	1,200
	KIRKSVILLE	1,200
	ROLLA	1,200
	SAINT LOUIS	1,200
	SPRINGFIELD	1,200
	WARRENSBURG	1,200
MONTANA	BOZEMAN	1,200
	BUTTE	1,200
	MISSOULA	1,200
NEBRASKA	CRETE	1,200
	LINCOLN	1,200
	OMAHA	1,200
NEVADA	LAS VEGAS	1,200
	RENO	1,200
NEW HAMPSHIRE	CONCORD	1,300
	DURHAM	1,300
	EXETER	1,300
	HANOVER	1,300
	KEENE	1,300
	MANCHESTER	1,300
	NEW HAMPTON	1,300
	TILTON	1,300
	WOLFEBORO	1,300

NEW JERSEY	BLAIRS TOWN	1,700
	EDISON	1,700
	HIGHLAND PARK	1,700
	HIGHTSTOWN	1,700
	HOBOKEN	1,700
	LAWRENCEVILLE	1,700
	MADISON	1,700
	NEW BRUNSWICK	1,700
	NEWARK	1,700
	PISCATAWAY	1,700
	PRINCETON	1,700
	RUTHERFORD	1,700
	SOUTH ORANGE	1,700
	TEANECK	1,700
	TRENTON	1,700
NEW MEXICO	UPPER MONTCLAIR	1,700
	WAYNE	1,700
	ALBUQUERQUE	1,250
	LAS CRUSES	1,250
	LAS VEGAS	1,250
	LOS ALAMOS	1,250
NEW YORK	SANTA FE	1,250
	SOCORRO	1,250
	ALBANY	1,300
	ALFRED	1,300
	AMHERST	1,300
	ANNANDALE-ON-HUDSON	1,300

BINGHAMTON	1,300
BRONX	1,750
BRONXVILLE	1,600
BROOKLYN	1,750
BROOKPORT	1,300
BROOKVILLE	1,600
BUFFALO	1,300
DOBBS FERRY	1,600
GARDEN CITY	1,600
GENESEO	1,300
HEMPSTEAD	1,600
ITHACA	1,300
JAMAICA	1,600
KINGS POINT	1,600
NEW PALTZ	1,300
NEW ROCHELLE	1,600
NEW YORK	1,750
OLD WESTBURY	1,600
PLATTSBURGH	1,300
POTSDAM	1,300
POUGHKEEPSIE	1,300
ROCHESTER	1,300
SCHENECTADY	1,300
STONY BROOK	1,600
SYRACUSE	1,300
TROY	1,300
VALHALLA	1,600
WANTAGH	1,600
WHITE PLAINS	1,750



NORTH CAROLINA	ASHVILLE	1,200
	CHAPEL HILL	1,250
	CHARLOTTE	1,200
	CULLOWHEE	1,200
	DURHAM	1,250
	GREENSBORO	1,250
	GREENVILLE	1,200
	RALEIGH	1,250
	WINSTON - SALEM	1,250
NORTH DAKOTA	FARGO	1,200
	GRAND FORKS	1,200
OHIO	AKRON	1,250
	ATHENS	1,200
	BEREA	1,200
	BOWLING GREEN	1,200
	CINCINNATI	1,200
	CLEVELAND	1,250
	COLUMBUS	1,200
	DAYTON	1,200
	DELAWARE	1,200
	FINDLAY	1,200
	HUDSON	1,250
	KENT	1,250
	NAPOLEAN	1,200
	NEW CONCORD	1,200
	OBERLIN	1,250

	OXFORD	1,200
	SPRINGFIELD	1,200
	TIFFIN	1,200
	TOLEDO	1,200
	WOOSTER	1,200
OKLAHOMA	NORMAN	1,200
	OKLAHOMA CITY	1,200
	STILLWATER	1,200
	TULSA	1,200
OREGON	BEAVERTON	1,250
	CORVALLIS	1,250
	EUGENE	1,250
	FOREST GROVE	1,400
	PORTLAND	1,400
	SALEM	1,400
PENNSYLVANIA	ALTOONA	1,300
	BETHLEHEM	1,300
	BRYN MAWR	1,500
	CARLISLE	1,300
	CHESTER	1,300
	CLARION	1,300
	COLLEGEVILLE	1,300
	ELIZABETHTOWN	1,300
	ERIE	1,300
	GLENOLDEN	1,250

HARRISBURG	1,300
HAVERFORD	1,500
HUNTINGTON	1,300
INDIANA	1,300
KINGSTON	1,300
LANCASTER	1,500
LEWISBURG	1,300
LINCOLN	1,300
MEADVILLE	1,300
NEW WILMINGTON	1,300
NEWTOWN	1,500
PHILADELPHIA	1,500
PITTSBURGH	1,200
POTTSTOWN	1,300
READING	1,300
SAINT DAVIDS	1,300
SCRANTON	1,300
SLIPPERY ROCK	1,300
STATE COLLEGE	1,300
SWARTHMORE	1,500
UNIVERSITY PARK	1,300
VILLANOVA	1,500
WEST CHESTER	1,500
WESTTOWN	1,500
RIO PIEDRAS	1,700
SAN JUAN	1,700

RHODE ISLAND	KINGSTON	1,600
	NEWPORT	1,600
	PORTSMOUTH	1,600
	PROVIDENCE	1,600
SOUTH CAROLINA	CHARLESTON	1,200
	CLEMSON	1,200
	COLUMBIA	1,200
SOUTH DAKOTA	BROOKINGS	1,200
	RAPID CITY	1,200
	VERMILLION	1,200
TENNESSEE	CHATTANOOGA	1,200
	COOKEVILLE	1,200
	JOHNSON CITY	1,200
	KNOXVILLE	1,200
	MARTIN	1,200
	MEMPHIS	1,200
	MURFREESBORO	1,200
	NASHVILLE	1,200
	OAK RIDGE	1,200
TEXAS	ABILENE	1,300
	ARLINGTON	1,300
	AUSTIN	1,250
	CANYON	1,200
	COLLEGE STATION	1,200
	COMMERCE	1,200

	DALLAS	1,250
	DENTON	1,200
	EL PASO	1,200
	FORT WORTH	1,300
	GALVESTON	1,200
	HOUSTON	1,300
	HUNTSVILLE	1,200
	IRVING	1,300
	KINGSVILLE	1,200
	LAREDO	1,200
	LUBBOCK	1,200
	NACOGDOCHES	1,200
	PRAIRIE VIEW	1,300
	RICHARDSON	1,250
	SAN ANTONIO	1,200
	SAN MARCOS	1,200
	WACO	1,200
UTAH	LOGAN	1,200
	PROVO	1,200
	SALT LAKE CITY	1,200
VERMONT	BRATTLEBORO	1,300
	BURLINGTON	1,300
	CASTLETON	1,300
	COLCHESTER	1,300
	MIDDLEBURY	1,300
	SAINT JOHNSBURY	1,300
	SOUTH ROYALTON	1,300

VIRGINIA	ALEXANDRIA	1,650
	ARLINGTON	1,650
	BLACKSBURG	1,200
	CHARLOTTESVILLE	1,200
	FAIRFAX	1,650
	FALL CHURCH	1,650
	HAMPTON	1,200
	HARRISONBURG	1,200
	LEXINGTON	1,200
	LYNCHBURG	1,200
	MCLEAN	1,650
	NORFOLK	1,200
	PETERSBURG	1,200
	RADFORD	1,200
	RICHMOND	1,200
	ROANOKE	1,200
	SALEM	1,200
	WILLIAMSBURG	1,200

WASHINGTON	BELLINGHAM	1,200
	CHENEY	1,200
	ELLENSBURG	1,200
	OLYMPIA	1,400
	PULLMAN	1,200
	SEATTLE	1,400
	SPOKANE	1,200
	WALLA WALLA	1,200



WEST VIRGINIA	MORGANTOWN	1,200
---------------	------------	-------

WISCONSIN	APPLETON	1,200
-----------	----------	-------

EAU CLAIRE	1,200
------------	-------

GREEN BAY	1,200
-----------	-------

MADISON	1,200
---------	-------

MENOMONIE	1,200
-----------	-------

MILWAUKEE	1,200
-----------	-------

OSHKOSH	1,200
---------	-------

STEVEN'S POINT	1,200
----------------	-------

WHITEWATER	1,200
------------	-------

WYOMING	LARAMIE	1,250
---------	---------	-------

งบประมาณค่าใช้จ่ายของนักเรียนทุนรัฐบาลที่ศึกษาในประเทศแคนาดา

มีผลเริ่มใช้ตั้งแต่วันที่ 1 ตุลาคม 2556 เป็นต้นไป

หน่วย : ดอลลาร์แคนาดา

ค่าใช้จ่ายประจำเดือนเหมาจ่าย	(เดือนละ)	1,450.00
	ปีละ	17,400.00
ค่าเล่าเรียนตามที่จ่ายจริง	ประมาณปีละ	25,750.00
ค่าหนังสืออุปกรณ์การศึกษาเหมาจ่าย	ปีละ	1,150.00
ค่าประกันสุขภาพตามที่จ่ายจริง	ประมาณปีละ	1,450.00
ค่าใช้จ่ายเบ็ดเตล็ดตามที่จ่ายจริง	ประมาณปีละ	210.00
เงินชดเชยค่าใช้จ่ายในการดูแลนักเรียน (เหี้ยมเห่า 220 ดอลลาร์สหรัฐ)	ปีละ	230.00
รวม		<u>46,190.00</u>

รายละเอียดงบประมาณค่าใช้จ่ายของนักเรียนทุนรัฐบาล  
ศึกษาวิชาในประเทศอังกฤษ  
มีผลบังคับใช้ตั้งแต่วันที่ 1 เมษายน 2557

หน่วย : ปอนด์

**นักเรียนระดับปริญญาตรี - เอก**

รายการ		ศึกษาในมหาวิทยาลัย/ วิทยาลัย ในกรุงลอนดอน	ศึกษาในมหาวิทยาลัย/ วิทยาลัย นอกกรุงลอนดอน
1	ค่าใช้จ่ายประจำเดือน		
	ปีละ	13,440.00	12,000.00
	เดือนละ	1,120.00	1,000.00
2	ค่าเล่าเรียนและค่าธรรมเนียมในการศึกษา ตามที่จ่ายจริง	ประมาณปีละ	16,000.00
3	ค่าหนังสือและอุปกรณ์การศึกษา เหมากจ่าย	ปีละ	730.00
4	ค่าใช้จ่ายเบ็ดเตล็ด ตามที่จ่ายจริง	ปีละ	500.00
5	เงินชดเชยค่าใช้จ่ายในการดูแลนักเรียน	ปีละ	170.00
รวม		30,840.00	29,400.00

**หมายเหตุ** สำหรับนักเรียนระดับปริญญาตรี-โท-เอก ที่ศึกษาสาขาแพทยศาสตร์ ค่าเล่าเรียนและค่าธรรมเนียมในการศึกษา ตามที่จ่ายจริงประมาณปีละ 20,000 ปอนด์ และค่าหนังสือและอุปกรณ์การศึกษาเหมากจ่าย ปีละ 970 ปอนด์

นักเรียนที่ศึกษาใน College of Further Education (A-Level)

หน่วย : ปอนด์

รายการ		นักเรียนไป-กลับ (สถานศึกษา จัดหาFamily ให้)	นักเรียนประจำ
1	ค่าใช้จ่ายประจำเดือน		
	ปีละ	3,360.00	2,400.00
	เดือนละ	280.00	200.00
2	ค่าเล่าเรียน/ค่าเล่าเรียนรวมที่หัก ตามที่จ่ายจริง	ประมาณปีละ	15,000.00
3	ค่าที่พักรวมอาหารเช้าและเย็น 52 สัปดาห์ ตามที่จ่ายจริง	ประมาณปีละ	-
4	ค่าใช้จ่ายอื่นๆ ที่โรงเรียนเรียกเก็บ ตามที่จ่ายจริง	ประมาณปีละ	600.00
5	ค่าที่พักระหว่างโรงเรียนปิดภาคเรียน 19 สัปดาห์ ตามที่จ่ายจริง	ประมาณปีละ	2,150.00
6	ค่าใช้จ่ายในการเดินทาง ตามที่จ่ายจริง	ประมาณปีละ	400.00
7	ค่าหนังสือและอุปกรณ์การศึกษา เหมากจ่าย	ปีละ	280.00
8	ค่าใช้จ่ายเบ็ดเตล็ด ตามที่จ่ายจริง	ปีละ	500.00
9	เงินชดเชยค่าใช้จ่ายในการดูแลนักเรียน	ปีละ	170.00
	รวม	17,660.00	21,500.00

รายละเอียดงบประมาณค่าใช้จ่ายของนักเรียนทุนรัฐบาล  
ศึกษาวิชาในประเทศเนเธอร์แลนด์  
มีผลบังคับใช้ตั้งแต่วันที่ 1 เมษายน 2557

หน่วย : ยูโร

นักเรียนระดับปริญญาตรี - เอก

รายการ		นักเรียนที่ศึกษา ระดับปริญญาตรี และปริญญาโท	นักเรียนที่ศึกษา ระดับปริญญาเอก
1 ค่าใช้จ่ายประจำเดือน	ปีละ	12,180.00	13,260.00
	เดือนละ	1,015.00	1,105.00
2 ค่าเล่าเรียนและค่าธรรมเนียมในการศึกษา ตามที่จ่ายจริง	ประมาณปีละ	13,400.00	13,400.00
3 ค่าหนังสือและอุปกรณ์การศึกษา เหมากจ่าย	ปีละ	680.00	680.00
4 ค่าประกันสุขภาพ เหมากจ่าย	ปีละ	450.00	450.00
5 ค่าใช้จ่ายเบ็ดเตล็ด ตามที่จ่ายจริง	ปีละ	250.00	250.00
6 เงินชดเชยค่าใช้จ่ายในการดูแลนักเรียน	ปีละ	140.00	140.00
รวม		27,100.00	28,180.00

รายละเอียดงบประมาณค่าใช้จ่ายของนักเรียนทุนรัฐบาล  
ศึกษาวิชาในประเทศมาเลเซีย  
มีผลบังคับใช้ตั้งแต่วันที่ 1 ตุลาคม 2557

หน่วย : ดอลลาร์มาเลเซีย

1. ค่าใช้จ่ายประจำเดือน ค่าหนังสือและอุปกรณ์การศึกษา เหม่าจ่าย	ปีละ	21,600.00
	เดือนละ	1,800.00
2. ค่าเล่าเรียนและค่าธรรมเนียมในการศึกษา ตามที่จ่ายจริง	ประมาณปีละ	17,500.00
3. ค่าประกันสุขภาพ ตามที่จ่ายจริง	ปีละ	675.00
4. ค่าใช้จ่ายเบ็ดเตล็ด ตามที่จ่ายจริง	ปีละ	500.00
5. เงินชดเชยค่าใช้จ่ายในการดูแลนักเรียน	ปีละ	<u>340.00</u>
	รวม	<u>40,615.00</u>

รายละเอียดงบประมาณค่าใช้จ่ายของนักเรียนทุนรัฐบาล  
ศึกษาวิชาในสหรัฐอเมริกาที่รับเอมิเรตส์  
มีผลบังคับใช้ตั้งแต่วันที่ 1 เมษายน 2556

หน่วย : ดอลลาร์สหรัฐ

นักเรียนระดับปริญญาตรี - เอก

1. ค่าใช้จ่ายประจำเดือน	ปีละ	15,000.00
	เดือนละ	1,250.00
2. ค่าเล่าเรียนและค่าธรรมเนียมในการศึกษา ตามที่จ่ายจริง	ประมาณปีละ	11,500.00
3. ค่าหนังสือและอุปกรณ์การศึกษา เหนมาจ่าย	ปีละ	825.00
4. ค่าประกันสุขภาพ ตามที่จ่ายจริง	ปีละ	300.00
5. ค่าใช้จ่ายเบ็ดเตล็ด ตามที่จ่ายจริง	ปีละ	200.00
6. เงินชดเชยค่าใช้จ่ายในการดูแลนักเรียน	ปีละ	<u>300.00</u>
	รวม	<u>28,125.00</u>