



คู่มือการปฏิบัติงาน เจ้าหน้าที่การเงิน

จัดทำโดย นางเสาวภา ปิ่นทอง
เจ้าหน้าที่การเงิน
กลุ่มงานคลัง
สำนักงานอธิการบดี
มหาวิทยาลัยราชภัฏนครสวรรค์

คำนำ

มหาวิทยาลัยราชภัฏนครสวรรค์ เป็นสถาบันระดับอุดมศึกษาที่มีชื่อเสียงเป็นที่รู้จักอย่างกว้างขวาง ทั้งในระดับจังหวัด และระดับประเทศ ผลิตนักศึกษาที่มีคุณภาพให้เป็นบุคลากรที่ทำคุณประโยชน์แก่ประเทศชาติเป็นระยะเวลานาน ตั้งแต่ปี พ.ศ. ๒๕๖๕ ทางมหาวิทยาลัยราชภัฏ ตามระเบียบสภาประจำสถาบันราชภัฏนครสวรรค์ ได้พิจารณาเห็นสมควรวางระเบียบสภาประจำสถาบันราชภัฏนครสวรรค์ ว่าด้วยการเก็บเงินค่าบำรุงการศึกษาและค่าธรรมเนียมนักศึกษาในระดับปริญญาตรีภาคปกติ นักศึกษาในโครงการจัดการศึกษาสำหรับบุคคลาการประจำการ (กศ.บป.) เงินค่าบำรุงการศึกษา ค่าหน่วยกิต ค่าธรรมเนียมพิเศษ ค่าบำรุงห้องสมุด ค่าบำรุงห้องพยาบาล ค่ากิจกรรม ค่าบำรุงกีฬา ค่าจัดบริการคอมพิวเตอร์ และค่าประกันอุบัติเหตุ แต่ไม่รวมถึงค่าธรรมเนียมที่มหาวิทยาลัยเรียกเก็บเป็นรายครั้งในกรณีอื่น ๆ การรับ – จ่ายเงินของโครงการต่าง ๆ

งานการเงิน มหาวิทยาลัยราชภัฏนครสวรรค์ ได้ปฏิบัติงานเพื่อตอบสนองนโยบายของมหาวิทยาลัยฯ เสมอมา และได้จัดทำคู่มือปฏิบัติงานตามระเบียบสภามหาวิทยาลัยราชภัฏนครสวรรค์เกี่ยวกับการเรียกเก็บเงิน เพื่อเป็นแนวทางในการปฏิบัติงาน ต่อไป

ผู้จัดทำ หวังว่าคู่มือเล่มนี้ จะเป็นประโยชน์ต่อหน่วยงานต่าง ๆ ในการดำเนินการกิจต่าง ๆ ให้บรรลุวัตถุประสงค์ต่อไป

เสาวภา ปิ่นทอง

เจ้าหน้าที่การเงิน

๓๐ มีนาคม ๒๕๕๘

สารบัญ

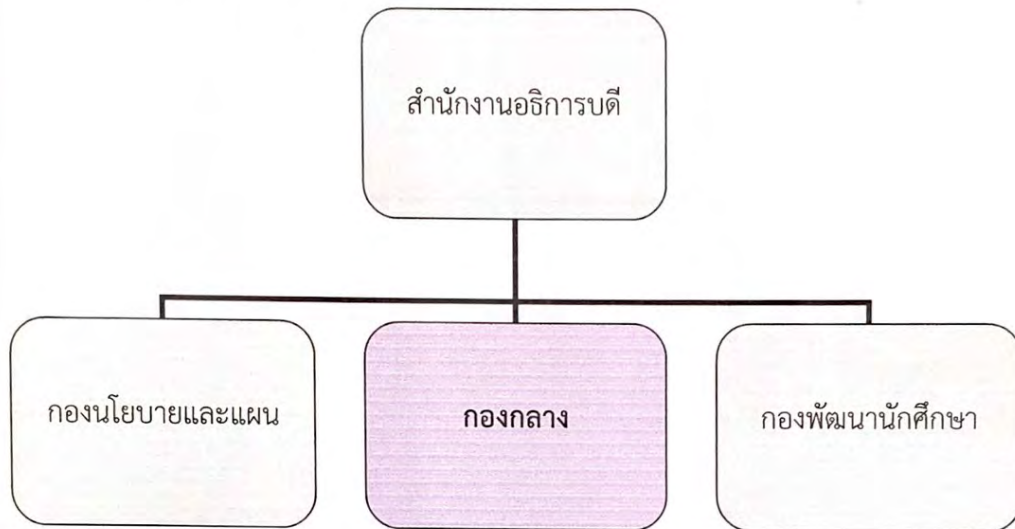
เรื่อง	หน้า
คำนำ	ก
สารบัญ	ข
บทที่ ๑ โครงสร้างการบริหาร	๑
๑. โครงสร้างสำนักงานอธิการบดี	๑
๒. โครงสร้างกองกลาง	๑
๓. โครงสร้างกลุ่มงานคลัง	๒
บทที่ ๒ คู่มือปฏิบัติงาน	๓
๑.๑ ความหมายของคู่มือการปฏิบัติงาน	๓
๑.๒ วัตถุประสงค์	๓
๑.๓ ประโยชน์ของคู่มือการปฏิบัติงาน	๓
บทที่ ๓ หน้าที่ ความรับผิดชอบ	๔
บทที่ ๔ ขั้นตอนการปฏิบัติงาน	๕
๑. ขั้นตอนการรับเงินลงทะเบียนค่าธรรมเนียมการศึกษา	๕
๒. ขั้นตอนการรับเงินลงทะเบียนค่าธรรมเนียมการศึกษาเกินกำหนด	๕
๓. ขั้นตอนการรับเงินค่าขอคืนสภาพการเป็นนักศึกษา	๕
๔. ขั้นตอนการรับเงินค่าลงทะเบียนบัณฑิตกรณิจบการศึกษาของนักศึกษา	๕
๕. ขั้นตอนการจ่ายเงินประกันของเสียหายคืนให้แก่นักศึกษากรณิจบการศึกษา	๕
๖. ขั้นตอนการรับสมัครเข้าเรียนในมหาวิทยาลัยราชภัฏนครสวรรค์	๕
๗. ขั้นตอนการรับรายงานตัวเข้าเป็นนักศึกษา	๖
๘. ขั้นตอนการรับเงินค่ายกเว้นวิชา โอนวิชา และขอโอนผลการเรียน	๖
๙. ขั้นตอนการรับเงินค่าใบรายงานผลภาษาไทยหรือภาษาอังกฤษ	๖
๑๐. ขั้นตอนการจ่ายเงินประกันของเสียหายให้แก่นักศึกษากรณีลาออกจากการเป็นนักศึกษา	๖
๑๑. ขั้นตอนการรับเงินค่าใบรับรองผลการศึกษาเป็นภาคการศึกษา หรือใบรับรองว่าจบการศึกษา	๖

สารบัญ (ต่อ)

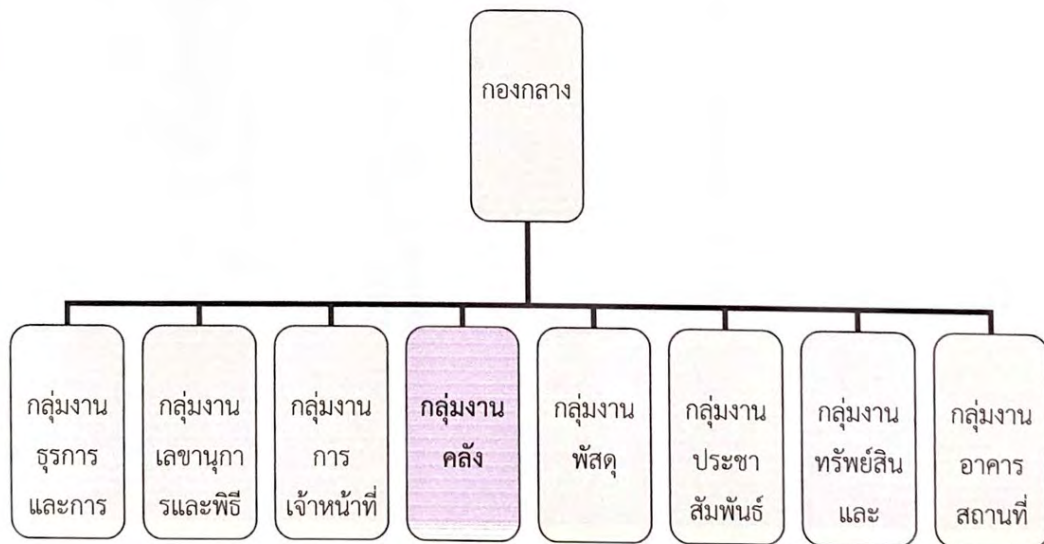
เรื่อง	หน้า
บทที่ ๕ ระเบียบมหาวิทยาลัย	๗
๑. ระเบียบมหาวิทยาลัยราชภัฏนครสวรรค์ ว่าด้วยการเก็บเงินค่าบำรุงการศึกษาและค่าธรรมเนียมนักศึกษาในระดับปริญญาตรีภาคปกติ พ.ศ. ๒๕๕๐	๗
๒. ระเบียบมหาวิทยาลัยราชภัฏนครสวรรค์ ว่าด้วยการเก็บเงินค่าบำรุงการศึกษาและค่าธรรมเนียมนักศึกษาในโครงการจัดการศึกษาสำหรับบุคลากรประจำการ (กศ.บป.) พ.ศ. ๒๕๔๘	๑๒
๓. ระเบียบว่าด้วยการรับ - จ่ายเงินโครงการจัดการศึกษาหลักสูตรนานาชาติ พ.ศ. ๒๕๕๑	๑๖
ภาคผนวก	๑๙
๑. ระเบียบมหาวิทยาลัยราชภัฏนครสวรรค์ว่าด้วยการเก็บเงินค่าบำรุงการศึกษาและค่าธรรมเนียมนักศึกษาในระดับปริญญาตรีภาคปกติ (ฉบับที่ ๓) พ.ศ. ๒๕๕๗	๒๐
๒. ระเบียบมหาวิทยาลัยราชภัฏนครสวรรค์ว่าด้วยการเก็บเงินบำรุงการศึกษาและค่าธรรมเนียมนักศึกษาในระดับปริญญาตรีภาคปกติ พ.ศ. ๒๕๕๐	๒๒
๓. บัญชีแนบท้ายมหาวิทยาลัยราชภัฏนครสวรรค์ว่าด้วยการเก็บค่าธรรมเนียมค่าบำรุงการศึกษาเหมาจ่าย (บาท)/ภาคการศึกษา นักศึกษาภาคปกติ ปีการศึกษา ๒๕๕๔	๒๔
๔. ระเบียบมหาวิทยาลัยราชภัฏนครสวรรค์ว่าด้วยการเก็บเงินค่าธรรมเนียมนักศึกษาในโครงการจัดการศึกษาสำหรับบุคลากรประจำการ (กศ.บป.) (ฉบับที่ ๓) พ.ศ. ๒๕๕๗	๒๕
๕. ระเบียบมหาวิทยาลัยราชภัฏนครสวรรค์ว่าด้วยการเก็บเงินค่าธรรมเนียมการศึกษานักศึกษาในโครงการจัดการศึกษาสำหรับบุคลากรประจำการ (กศ.บป.) พ.ศ. ๒๕๔๘	๒๗
๖. บัญชีแนบท้ายมหาวิทยาลัยราชภัฏนครสวรรค์ว่าด้วยการเก็บค่าธรรมเนียมการศึกษานักศึกษาในโครงการจัดการศึกษาสำหรับบุคลากรประจำการ (กศ.บป.) พ.ศ. ๒๕๔๘ (ปรับปรุง พ.ศ. ๒๕๕๓) ได้รับการอนุมัติจากการประชุมสภามหาวิทยาลัย ครั้งที่ ๙/๒๕๕๓ วันที่ ๒๓ กันยายน ๒๕๕๓	๒๙

บทที่ ๑
โครงสร้างการบริหาร

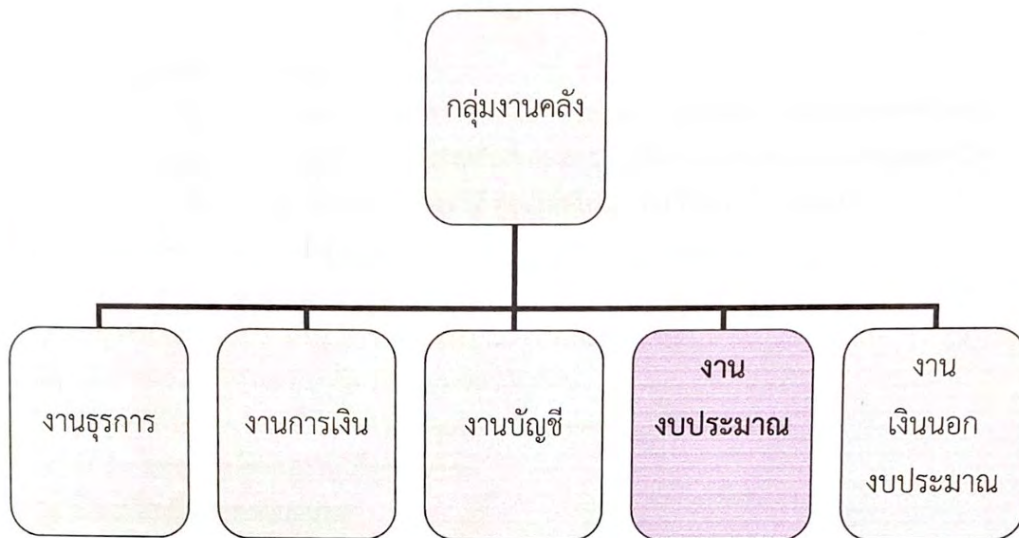
๑. แผนผังโครงสร้างสำนักงานอธิการบดี



๒. แผนผังโครงสร้างกองกลาง



๓. แผนผังโครงสร้างกลุ่มงานคลัง



บทที่ ๒

คู่มือการปฏิบัติงาน

๑.๑ ความหมายของคู่มือการปฏิบัติงาน

คู่มือการปฏิบัติงาน หมายถึง เอกสารที่แต่ละหน่วยงานสร้างขึ้นมาเพื่อเป็นแนวทางในการปฏิบัติงานของหน่วยงานนั้น และใช้เป็นคู่มือสำหรับศึกษาการปฏิบัติงานของบุคลากรในหน่วยงานอื่น ทั้งยังสามารถปรับปรุงให้สอดคล้องกับระเบียบ วิธี และเทคโนโลยีที่เปลี่ยนไปในอนาคต

๑.๒ วัตถุประสงค์ของคู่มือการปฏิบัติงาน

๑. เพื่อให้การปฏิบัติงานเป็นมาตรฐานเดียวกัน
๒. ผู้ปฏิบัติงานทราบว่าควรปฏิบัติงานอย่างไร เมื่อใด กับใคร
๓. เพื่อให้การปฏิบัติงานสอดคล้องกับนโยบาย วิสัยทัศน์
๔. ผู้ปฏิบัติงานทราบและเข้าใจว่าควรทำอะไรก่อนและหลัง
๕. ผู้บริหารสามารถติดตามงานได้ทุกขั้นตอน
๖. เป็นเครื่องมือในการฝึกอบรม
๗. บุคลากรสามารถทำงานแทนกันได้
๘. ลดข้อผิดพลาดจากการทำงานที่ไม่เป็นระบบ

๑.๓ ประโยชน์ของคู่มือการปฏิบัติงาน

๑. ช่วยลดการตอบคำถาม
๒. ช่วยลดเวลาในการสอนงาน
๓. ช่วยเสริมสร้างความมั่นใจในการทำงาน
๔. ช่วยให้เกิดความสม่ำเสมอในการทำงาน
๕. ช่วยลดความขัดแย้งที่อาจเกิดขึ้นในการทำงาน
๖. ทำให้การปฏิบัติงานเป็นแบบมืออาชีพ
๗. ช่วยในการปรับปรุงงานและออกแบบกระบวนการงานใหม่
๘. ใช้ในการฝึกอบรมข้าราชการใหม่
๙. ใช้รวบรวมประเด็นที่ไม่ใช่กรณีปกติ
๑๐. ใช้เป็นฐานในการประกาศเวลามาตรฐานในการให้บริการ

บทที่ ๓

หน้าที่ ความรับผิดชอบ

หน้าที่หลัก

๑. รับเงินลงทะเบียนทุกภาคเรียน ภาคปกติ ภาค กศ.ยช. ภาค กศ.บป. ป.โท นักศึกษา กศ.พน.ทุกศูนย์ อุทัยธานี ชัยนาท เกยไชย หนองบัว ท่าตะโก บรรพตพิสัย ทักษิณ ตลอดจนโครงการของบัณฑิตวิทยาลัยที่นำเงินส่ง รับ จ่ายเงินของ ป.โท เงินค่าลงทะเบียนรักษาสภาพ รายงานตัว

- รับเงินลงทะเบียน พร้อมรับเงินลงทะเบียนเสียค่าปรับ
- รับเงินค่าออกไปรับรองทุกประเภท
- รับรายงานตัวนักศึกษาทุกภาค ทุกโครงการ ที่เข้ามาศึกษาในมหาวิทยาลัยราชภัฏ

๒. ลงรับเรื่องต่าง ๆ ที่คณะส่งมาที่ฝ่ายการเงิน เช่น ฝ่ายพัสดุ ธุรการ แผนงาน สำนักกิจการนักศึกษา เรื่องจากกองทุนกู้ยืม นักกีฬาที่ได้รับการยกเว้นค่าธรรมเนียมกรณีที่ทำชื่อเสียงให้มหาวิทยาลัย

- ส่งคืนแก้ไขเรื่องอนุมัติ ตามคณะต่าง ๆ
- โทรบอกเจ้าหน้าที่ทุกคณะที่จะมารับเรื่องแก้ไข อนุมัติของอาจารย์

๓. จ่ายค่าประกันของเสียหาย

๔. ตามนักศึกษาที่ทำเรื่องลาออก ถอนคืนหน่วยกิตมารับเงินคืน โดยวิธีประกาศเสียงตามสาย ส่งไปรษณียบัตรตามที่บ้าน โทรศัพท์ให้มารับเงินที่ฝ่ายการเงิน

๕. รับเงินเบ็ดเตล็ด เช่น รับคืนเงินยืม รับเงินค่าปรับล่าช้าของนักศึกษา ที่ไม่ส่งหนังสือคืนตามกำหนด

- รับเงินบุคคลภายนอกมาใช้ห้องสมุด
- รับเงินนักศึกษาทุกภาคที่มาใช้เครื่องสื่อสารของสถาบันราชภัฏ เช่น อินเทอร์เน็ตของสถาบันราชภัฏ

- รับเงินที่นักศึกษามาสอบประกันคุณภาพคอมพิวเตอร์ รับเงินภาคภาษาต่างประเทศของนักศึกษาที่สอบประกันคุณภาพ

- รับค่าไฟฟ้าของเจ้าหน้าที่ ลูกจ้างชั่วคราว ลูกจ้างประจำที่อยู่หอพักหญิง หอพักชาย
- รับค่าไฟฟ้า ค่าน้ำ จากสโมสรอาจารย์ สโมสรเจ้าหน้าที่ รายรับของสถาบันทั้งหมด

๖. รับโทรศัพท์ รับติดต่อสอบถามทั่วไปเกี่ยวกับนักศึกษาที่ไม่เข้าใจเกี่ยวกับการลงทะเบียน โดยเสียค่าปรับเนื่องจากลงทะเบียนล่าช้า และค่าทอม ภาคปกติ ภาค กศ.ยช.

๗. ทำแฟ้มเงินประกันของเสียหาย ภาคปกติ ภาคกศ.บป. ภาคกศ.ยช. และนักศึกษา ป.โท

๘. จัดทำบัญชีรายรับ – รายจ่ายเงินสดประจำวันโดยตรวจสอบยอดกับใบเสร็จรับเงิน

๙. รายงานใบเสร็จคอมพิวเตอร์แยกเป็นรายวัน รายบุคคล และแยกประเภทนักศึกษา

๑๐. ปฏิบัติงานอื่นตามที่ได้รับมอบหมาย

บทที่ ๔

ขั้นตอนการปฏิบัติงาน

๑. ขั้นตอนการรับเงินลงทะเบียนค่าธรรมเนียมการศึกษา

- (๑) นักศึกษารับใบ นว.๓ (ใบชำระเงิน) ที่กลุ่มงานทะเบียนฯ
- (๒) นำใบ นว.๓ มาชำระเงินที่กลุ่มงานคลัง ภายในกำหนดการลงทะเบียนของแต่ละภาคการศึกษา

๒. ขั้นตอนการรับเงินลงทะเบียนค่าธรรมเนียมการศึกษาเกินกำหนด

- (๑) นำใบ นว.๓ (ใบชำระเงิน) มารับใบคำร้องขอผ่อนผันการลงทะเบียนที่กลุ่มงานทะเบียนฯ กรอกข้อมูลในใบคำร้อง
- (๒) ยื่นคำร้องขอผ่อนผันการลงทะเบียนให้อาจารย์ผู้สอนตามรายวิชาที่ลงทะเบียนเรียนลงนามเห็นชอบทุกคน
- (๓) ยื่นคำร้องให้อาจารย์ที่ปรึกษาลงนามเห็นชอบ
- (๔) ยื่นคำร้องที่กลุ่มงานทะเบียนฯ ให้ผู้อำนวยการสำนักส่งเสริมวิชาการลงนาม
- (๕) ยื่นคำร้องให้รองอธิการบดีฝ่ายวิชาการอนุญาต
- (๖) นำใบคำร้องและใบ นว.๓ มาชำระเงินลงทะเบียนค่าธรรมเนียมการศึกษาและค่าปรับที่กลุ่มงานคลัง

๓. ขั้นตอนการรับเงินค่าขอคืนสภาพการเป็นนักศึกษา

- (๑) นักศึกษารับใบคำร้องขอคืนสภาพที่กลุ่มงานทะเบียนฯ กรอกคำร้อง
- (๒) นำใบคำร้องให้อาจารย์ที่ปรึกษาให้ความเห็นชอบ
- (๓) นำใบคำร้องให้ผู้อำนวยการสำนักส่งเสริมวิชาการลงนาม
- (๔) นำใบคำร้องให้รองอธิการบดีฝ่ายวิชาการลงนามอนุญาต
- (๕) นำใบคำร้องมาชำระเงินที่กลุ่มงานคลัง
- (๖) ส่งใบคำร้องที่กลุ่มงานทะเบียนฯ

๔. ขั้นตอนการรับเงินค่าลงทะเบียนบัณฑิตการนิยบการศึกษาของนักศึกษา

- (๑) นักศึกษารับใบคำร้องที่กลุ่มงานทะเบียนฯ กรอกคำร้องพร้อมแนบหลักฐาน
- (๒) นำใบคำร้องให้อาจารย์ที่ปรึกษาลงนามเห็นชอบ
- (๓) นำใบคำร้องให้ผู้อำนวยการกองพัฒนานักศึกษาลงนามเห็นชอบ
- (๔) นำใบคำร้องมาชำระเงินที่กลุ่มงานคลัง จำนวน ๕๐๐ บาท
- (๕) ส่งใบคำร้องพร้อมเอกสารให้กลุ่มงานทะเบียนฯ

๕. ขั้นตอนการจ่ายเงินประกันของเสียหายนให้แก่ นักศึกษาการนิยบการศึกษา

- (๑) นักศึกษารับใบรายงานผลการเรียนภาษาไทยที่กลุ่มงานทะเบียนฯ
- (๒) นำใบรายงานผลการเรียนภาษาไทยยื่นรับเงินที่กลุ่มงานคลัง

๖. ขั้นตอนการรับสมัครเข้าเรียนในมหาวิทยาลัยราชภัฏนครสวรรค์

- (๑) ผู้ประสงค์จะเข้าเรียนซื้อคู่มือการสมัครเข้าเรียน กรอกใบสมัคร ตีรูปถ่าย แนบใบผลการเรียน พร้อมยื่นเอกสารที่กลุ่มงานทะเบียนฯ

- (๒) กลุ่มงานทะเบียนฯ ตรวจสอบหลักฐาน ลงนามการตรวจหลักฐานแล้ว
- (๓) นำใบสมัครมาชำระเงิน จำนวน ๒๐๐ - ๓๐๐ บาท ที่กลุ่มงานคลัง
- (๔) ส่งเอกสารให้กลุ่มงานทะเบียนฯ

๗. ขั้นตอนการรับรายงานตัวเข้าเป็นนักศึกษา

- (๑) นักศึกษารับใบรายงานตัวเข้าเป็นนักศึกษา กรอกข้อมูลในใบรายงานตัวการเป็นนักศึกษา ติดรูปถ่าย พร้อมแนบหลักฐานยืนยันที่กลุ่มงานทะเบียนฯ
- (๒) กลุ่มงานทะเบียนฯ ตรวจสอบหลักฐาน ลงนามการตรวจหลักฐานแล้ว
- (๓) นำใบรายงานตัวมาชำระเงินที่กลุ่มงานคลัง จำนวนเงิน ๑,๑๐๐ บาท
- (๔) ส่งเอกสารให้กลุ่มงานทะเบียนฯ

๘. ขั้นตอนการรับเงินค่ายกเว้นวิชา โอนวิชา และขอโอนผลการเรียน

- (๑) รับใบเขียนคำร้องขอยกเว้นวิชา หรือโอนวิชา หรือขอโอนผลการเรียนที่กลุ่มงานทะเบียนฯ กรอกข้อความในใบคำร้อง พร้อมแนบเอกสาร
- (๒) นำคำร้องให้อาจารย์ที่ปรึกษาตรวจสอบและลงนามให้ความเห็นชอบ
- (๓) ส่งคำร้องที่กลุ่มงานหลักสูตรและแผนการเรียน ตรวจสอบหลักฐาน ลงนามตรวจสอบถูกต้องแล้ว
- (๔) ส่งคำร้องให้ผู้อำนวยการสำนักส่งเสริมวิชาการลงนามอนุมัติ
- (๕) นำใบคำร้องมาชำระเงินที่กลุ่มงานคลัง
- (๖) ส่งเอกสารให้กลุ่มงานทะเบียนฯ

๙. ขั้นตอนการรับเงินค่าใบรายงานผลภาษาไทยหรือภาษาอังกฤษ

- (๑) นักศึกษารับใบคำร้องที่กลุ่มงานทะเบียนฯ กรอกข้อความในใบคำร้อง
- (๒) นำใบคำร้องมาชำระเงินที่กลุ่มงานคลัง จำนวน ๑๐๐ บาทต่อ ๑ ฉบับ
- (๓) ส่งใบคำร้องให้กลุ่มงานทะเบียนฯ

๑๐. ขั้นตอนการจ่ายเงินประกันของเสียหายให้แก่นักศึกษากรณีลาออกจากการเป็นนักศึกษา

- (๑) นักศึกษารับใบคำร้องขอลาออกที่กลุ่มงานทะเบียนฯ กรอกข้อความในใบคำร้อง
- (๒) นำใบคำร้องให้อาจารย์ที่ปรึกษาลงนามเห็นชอบ
- (๓) นำใบคำร้องยื่นศูนย์วิทยบริการลงนามเห็นชอบ
- (๔) นำใบคำร้องเสนอผู้อำนวยการสำนักส่งเสริมวิชาการลงนาม
- (๕) นำใบคำร้องเสนอรองอธิการบดีฝ่ายวิชาการลงนามอนุญาต
- (๖) นำใบคำร้องมารับเงินประกันของเสียหายคืนที่กลุ่มงานคลัง กลุ่มงานคลังเก็บสำเนาใบคำร้องไว้จำนวน ๑ ฉบับ

- (๗) ส่งเอกสารให้กลุ่มงานทะเบียนฯ

๑๑. ขั้นตอนการรับเงินค่าใบรับรองผลการศึกษาเป็นภาคการศึกษา หรือใบรับรองว่าจบการศึกษา

- (๑) นักศึกษารับใบคำร้องทั่วไป กรอกใบคำร้อง
- (๒) นำใบคำร้อง มาชำระเงินที่กลุ่มงานคลัง
- (๓) ส่งใบคำร้องที่กลุ่มงานทะเบียนฯ

บทที่ ๔ ระเบียบมหาวิทยาลัย

**ระเบียบมหาวิทยาลัยราชภัฏนครสวรรค์ ว่าด้วยการเก็บเงินค่าบำรุงการศึกษา
และค่าธรรมเนียมนักศึกษาในระดับปริญญาตรีภาคปกติ พ.ศ. ๒๕๕๐**

สภามหาวิทยาลัยราชภัฏนครสวรรค์ ได้ออกระเบียบไว้ดังนี้

ข้อ ๑ ระเบียบนี้เรียกว่า “ระเบียบมหาวิทยาลัยราชภัฏนครสวรรค์ ว่าด้วยการเก็บเงินบำรุงการศึกษาและค่าธรรมเนียมนักศึกษาในระดับปริญญาตรีภาคปกติ พ.ศ.๒๕๕๐”

ข้อ ๒ ให้ใช้ระเบียบนี้ตั้งแต่ปีการศึกษา ๒๕๕๐ เป็นต้นไป

ข้อ ๓ ให้ยกเลิกระเบียบมหาวิทยาลัยราชภัฏนครสวรรค์ ว่าด้วยการเก็บเงินค่าธรรมเนียมการศึกษานักศึกษาภาคปกติ พ.ศ.๒๕๔๘

ข้อ ๔ บรรดา กฎ ระเบียบ ข้อบังคับ ประกาศหรือคำสั่งอื่นใดของมหาวิทยาลัยราชภัฏนครสวรรค์ที่ขัดหรือแย้งกับระเบียบนี้ ให้ใช้ระเบียบนี้แทน

ข้อ ๕ ในระเบียบนี้

“มหาวิทยาลัย” หมายความว่า มหาวิทยาลัยราชภัฏนครสวรรค์

“สภามหาวิทยาลัย” หมายความว่า สภามหาวิทยาลัยราชภัฏนครสวรรค์

“อธิการบดี” หมายความว่า อธิการบดีมหาวิทยาลัยราชภัฏนครสวรรค์

“นักศึกษา” หมายความว่า นักศึกษาภาคปกติ มหาวิทยาลัยราชภัฏนครสวรรค์

“เงินบำรุงการศึกษาแบบเหมาจ่าย” หมายความว่า เงินค่าบำรุงการศึกษา ค่าหน่วยกิต ค่าธรรมเนียมพิเศษ ค่าบำรุงห้องสมุด ค่าบำรุงห้องพยาบาล ค่ากิจกรรม ค่าบำรุงกีฬา ค่าจัดบริการคอมพิวเตอร์ และค่าประกันอุบัติเหตุ แต่ไม่รวมถึงค่าธรรมเนียมที่มหาวิทยาลัยเรียกเก็บเป็นรายครั้งในกรณีอื่น ๆ

ข้อ ๖ ให้มหาวิทยาลัยเรียกเก็บเงินบำรุงการศึกษาแบบเหมาจ่ายเป็นรายภาคเรียนตามบัญชีแนบท้ายระเบียบนี้

ข้อ ๗ ให้มหาวิทยาลัยเรียกเก็บเงินบำรุงการศึกษาแก่นักศึกษาที่ไม่ถือสัญชาติไทยเพิ่มอีกภาคเรียนละหนึ่งพันห้าร้อยบาท

ข้อ ๘ ให้มหาวิทยาลัยเรียกเก็บค่าธรรมเนียมเป็นรายครั้งดังนี้

(๑) ค่ารักษาสภาพการเป็นนักศึกษาภาคเรียนละห้าร้อยบาท

(๒) ค่าขอคืนสภาพการเป็นนักศึกษาครั้งละหนึ่งพันบาท ทั้งนี้ต้องชำระค่าธรรมเนียมการรักษาสภาพการเป็นนักศึกษาอีกภาคเรียนละหนึ่งพันบาทให้ครบทุกภาคเรียนที่หยุดการศึกษา

(๓) ค่าบริการชำระเงินบำรุงการศึกษาล่วงกำหนด วันละยี่สิบบาท

(๔) ค่าโอนผลการเรียน คนละสองร้อยบาท

(๕) ค่ายกเว้นการเรียนรายวิชาจากการศึกษาในระบบ หน่วยกิตละห้าสิบบาท

(๖) ค่ายกเว้นการเรียนรายวิชาจากการศึกษานอกระบบ และ/หรือการศึกษาตามอัธยาศัย รายวิชาละ สองร้อยห้าสิบบาท

(๗) ค่าออกเอกสารต่าง ๆ ได้แก่ ใบแทนเอกสารที่มหาวิทยาลัยเคยออกให้แล้ว หนังสือรับรองต่าง ๆ การออกเอกสารฉบับภาษาอังกฤษ ใบรายงานผลการศึกษา ฉบับละหนึ่งร้อยบาท

(๘) ค่าออกหนังสือรับรองการเป็นนักศึกษา ฉบับละยี่สิบบาท

(๙) ค่าขอรับประกาศนียบัตร อนุปริญญาบัตร ปริญญาบัตร ที่เกินกว่าหกเดือนนับตั้งแต่วันที่มหาวิทยาลัยประกาศกำหนดให้รับ ฉบับละห้าร้อยบาท

(๑๐) ค่าบำรุงหอพัก ให้มหาวิทยาลัยจัดทำเป็นประกาศมหาวิทยาลัยโดยความเห็นชอบจากสภามหาวิทยาลัย

(๑๑) ค่าสมัครคัดเลือกเข้าเรียนสำหรับหนึ่งโปรแกรมวิชาสองร้อยบาท สำหรับผู้สมัครคัดเลือกเกินหนึ่งโปรแกรมวิชาสามร้อยบาท

(๑๒) ค่าธรรมเนียมที่เรียกเก็บเมื่อแรกเข้า

(ก) ค่าขึ้นทะเบียนนักศึกษาใหม่ ห้าร้อยบาท

(ข) ค่าบัตรประจำตัวนักศึกษา หนึ่งร้อยบาท

(ค) ค่าเอกสารคู่มือนักศึกษา สองร้อยบาท

(ง) ค่าประกันของเสียหาย ห้าร้อยบาท

เงินค่าประกันของเสียหายให้แยกบัญชีไว้ต่างหาก เป็นเงินฝากถอนคืนให้นักศึกษาที่มีได้ทำทรัพย์สินของมหาวิทยาลัยเสียหาย จะคืนให้เมื่อสำเร็จการศึกษาหรือพ้นสภาพการเป็นนักศึกษาและมายื่นคำร้องขอคืนภายในหกเดือนนับตั้งแต่วันสำเร็จการศึกษา หรือวันสิ้นสภาพการเป็นนักศึกษา หากไม่มายื่นคำร้องขอคืนภายในกำหนดดังกล่าว ให้มหาวิทยาลัยโอนเงินค่าประกันของเสียหายส่งเข้าเป็นรายได้ของมหาวิทยาลัย

กรณีที่นักศึกษาทำทรัพย์สินของมหาวิทยาลัยเสียหาย เมื่อหักเงินจากค่าประกันของเสียหายไปเท่าใด นักศึกษาต้องชำระเงินเพิ่มให้ครบห้าร้อยบาท ภายในหกสิบวันนับจากวันที่มหาวิทยาลัยหักเงินจากค่าประกันของเสียหาย

ในกรณีที่ทำทรัพย์สินของมหาวิทยาลัยเสียหายเกินห้าร้อยบาท นักศึกษาต้องชำระค่าเสียหายให้ครบถ้วนตามความเสียหายจริง และต้องชำระเงินประกันค่าเสียหายให้ครบห้าร้อยบาทอีกด้วย

ข้อ ๙ ให้มหาวิทยาลัยเรียกเก็บเงินบำรุงการศึกษาแบบเหมาจ่าย ในวันที่ยื่นมหาวิทยาลัยกำหนด ทั้งนี้ต้องไม่เกินสามสิบวันนับแต่วันเปิดภาคเรียน

ในกรณีที่มีความจำเป็นที่ไม่อาจหลีกเลี่ยงได้ อธิการบดีอาจเลื่อนกำหนดการเก็บเงินตามวรรคหนึ่งได้ตามความเหมาะสม

ข้อ ๑๐ อธิการบดีอาจใช้ดุลยพินิจผ่อนผันการชำระเงินบำรุงการศึกษา ชำกกว่าที่มหาวิทยาลัยกำหนดได้ตามเหตุอันควร

ข้อ ๑๑ นักศึกษาผู้ใดที่ไม่ชำระเงินเพื่อรักษาสถานภาพการเป็นนักศึกษา ก่อนวันเริ่มสอบปลายภาค ให้นักศึกษาผู้นั้นพ้นสภาพการเป็นนักศึกษาของมหาวิทยาลัย

ข้อ ๑๒ ให้อธิการบดีเป็นผู้รักษาการให้เป็นไปตามระเบียบนี้ และเป็นผู้วินิจฉัยชี้ขาดในกรณีที่เกิดปัญหาจากการใช้ระเบียบนี้

ประกาศ ณ วันที่ ๒๖ กรกฎาคม พ.ศ. ๒๕๕๐

บัญชีแนบท้ายระเบียบมหาวิทยาลัยราชภัฏนครสวรรค์ ว่าด้วยการเก็บเงินบำรุงการศึกษา
นักศึกษาภาคปกติ พ.ศ. ๒๕๕๐

หลักสูตร / สาขา	ค่าบำรุงการศึกษาเหมาจ่าย (บาท) / ภาคการศึกษา				
	จำนวนหน่วยกิต				
	๑ - ๕ หน่วยกิต	๖ - ๑๓ หน่วยกิต	๑๔ - ๒๒ หน่วยกิต	มากกว่า ๒๒ หน่วยกิต	
๑. ครุศาสตรบัณฑิต					
๑.๑ หลักสูตรด้านวิทยาศาสตร์	๓,๐๐๐	๔,๒๕๐	๕,๓๐๐	๖,๓๕๐	
๑.๒ หลักสูตรด้านศิลปศาสตร์	๒,๘๐๐	๔,๐๐๐	๕,๐๐๐	๖,๐๐๐	
๒. วิทยาศาสตร์บัณฑิต					
๒.๑ วิทยาศาสตร์บัณฑิต	๓,๐๐๐	๔,๒๕๐	๕,๓๐๐	๖,๓๕๐	
๒.๒ หลักสูตรนานาชาติ	๙,๘๐๐	๑๔,๐๐๐	๑๗,๕๐๐	๒๑,๐๐๐	
๓. ศิลปศาสตรบัณฑิต					
๓.๑ ศิลปศาสตรบัณฑิต	๒,๘๐๐	๔,๐๐๐	๕,๐๐๐	๖,๐๐๐	
๓.๒ หลักสูตรนานาชาติ	๙,๒๕๐	๑๓,๒๐๐	๑๖,๕๐๐	๑๙,๘๐๐	
๔. บริหารธุรกิจบัณฑิต	๒,๘๐๐	๔,๐๐๐	๕,๐๐๐	๖,๐๐๐	
๕. นิติศาสตรบัณฑิต	๒,๘๐๐	๔,๐๐๐	๕,๐๐๐	๖,๐๐๐	
๖. บัญชีบัณฑิต	๓,๐๐๐	๔,๒๕๐	๕,๓๐๐	๖,๓๕๐	
๗. รัฐศาสตรบัณฑิต	๒,๘๐๐	๔,๐๐๐	๕,๐๐๐	๖,๐๐๐	
๘. ศิลปบัณฑิต	๓,๐๐๐	๔,๒๕๐	๕,๓๐๐	๖,๓๕๐	
๙. นิเทศศาสตรบัณฑิต	๓,๐๐๐	๔,๒๕๐	๕,๓๐๐	๖,๓๕๐	
๑๐. เศรษฐศาสตรบัณฑิต	๒,๘๐๐	๔,๐๐๐	๕,๐๐๐	๖,๐๐๐	
๑๑. ยุทธศาสตร์ศาสตรบัณฑิต	๓,๐๐๐	๔,๒๕๐	๕,๓๐๐	๖,๓๕๐	

บัญชีแนบท้ายมหาวิทยาลัยราชภัฏนครสวรรค์ ว่าด้วยการเก็บค่าธรรมเนียม
ค่าบำรุงการศึกษา นักศึกษาภาคปกติ พ.ศ. ๒๕๕๐ (ปรับปรุง พ.ศ. ๒๕๕๒)

หลักสูตร / สาขา	ค่าบำรุงการศึกษาเหมาจ่าย (บาท) / ภาคการศึกษา				
	จำนวนหน่วยกิต				
	๑ - ๕ หน่วยกิต	๖ - ๑๐ หน่วยกิต	๑๑ - ๑๕ หน่วยกิต	๑๖ - ๒๐ หน่วยกิต	มากกว่า ๒๐ หน่วยกิต
๑. ครุศาสตรบัณฑิต					
๑.๑ หลักสูตรด้านวิทยาศาสตร์	๓,๐๐๐	๔,๐๐๐	๕,๐๐๐	๖,๐๐๐	๗,๐๐๐
๑.๒ หลักสูตรด้านศิลปศาสตร์	๒,๘๐๐	๓,๘๐๐	๔,๘๐๐	๕,๘๐๐	๖,๘๐๐
๒. วิทยาศาสตร์บัณฑิต					
๒.๑ วิทยาศาสตร์บัณฑิต	๓,๐๐๐	๔,๐๐๐	๕,๐๐๐	๖,๐๐๐	๗,๐๐๐
๒.๒ หลักสูตรนานาชาติ	๙,๕๐๐	๑๓,๐๐๐	๑๖,๕๐๐	๒๐,๐๐๐	๒๓,๕๐๐
๓. ศิลปศาสตรบัณฑิต					
๓.๑ ศิลปศาสตรบัณฑิต	๒,๘๐๐	๓,๘๐๐	๔,๘๐๐	๕,๘๐๐	๖,๘๐๐
๓.๒ หลักสูตรนานาชาติ	๙,๒๕๐	๑๓,๒๐๐	๑๖,๕๐๐	๑๙,๘๐๐	๒๓,๐๐๐
๔. บริหารธุรกิจบัณฑิต	๒,๘๐๐	๓,๘๐๐	๔,๘๐๐	๕,๘๐๐	๖,๘๐๐
๕. นิติศาสตรบัณฑิต	๒,๘๐๐	๓,๘๐๐	๔,๘๐๐	๕,๘๐๐	๖,๘๐๐
๖. บัญชีบัณฑิต	๓,๐๐๐	๔,๐๐๐	๕,๐๐๐	๖,๐๐๐	๗,๐๐๐
๗. รัฐศาสตรบัณฑิต	๒,๘๐๐	๓,๘๐๐	๔,๘๐๐	๕,๘๐๐	๖,๘๐๐
๘. ศิลปบัณฑิต	๓,๐๐๐	๔,๐๐๐	๕,๐๐๐	๖,๐๐๐	๗,๐๐๐
๙. นิเทศศาสตรบัณฑิต	๓,๐๐๐	๔,๐๐๐	๕,๐๐๐	๖,๐๐๐	๗,๐๐๐
๑๐. เศรษฐศาสตรบัณฑิต	๒,๘๐๐	๓,๘๐๐	๔,๘๐๐	๕,๘๐๐	๖,๘๐๐
๑๑. อุตสาหกรรมศาสตรบัณฑิต	๓,๐๐๐	๔,๐๐๐	๕,๐๐๐	๖,๐๐๐	๗,๐๐๐
๑๒. วิศวกรรมศาสตรบัณฑิต	๔,๐๐๐	๕,๐๐๐	๖,๐๐๐	๗,๐๐๐	๘,๐๐๐

บัญชีแนบท้ายมหาวิทยาลัยราชภัฏนครสวรรค์
ว่าด้วยการเก็บค่าธรรมเนียมค่าบำรุงการศึกษาเหมาจ่าย (บาท) / ภาคการศึกษา
นักศึกษาภาคปกติ ปีการศึกษา ๒๕๕๔

หลักสูตร / สาขา	ค่าบำรุงการศึกษาเหมาจ่าย (บาท) / ภาคการศึกษา				
	จำนวนหน่วยกิต				
	๑ - ๖ หน่วยกิต	๗ - ๑๒ หน่วยกิต	๑๓ - ๑๘ หน่วยกิต	๑๙ - ๒๒ หน่วยกิต	มากกว่า ๒๒ หน่วยกิต
๑. ครุศาสตรบัณฑิต (ด้านวิทยาศาสตร์)	๕,๒๐๐	๖,๔๐๐	๗,๖๐๐	๘,๔๐๐	๙,๖๐๐
๒. ครุศาสตรบัณฑิต (ด้านศิลปศาสตร์)	๕,๐๐๐	๖,๒๐๐	๗,๔๐๐	๘,๒๐๐	๙,๔๐๐
๓. วิทยาศาสตร์บัณฑิต	๕,๒๐๐	๖,๔๐๐	๗,๖๐๐	๘,๔๐๐	๙,๖๐๐
๔. วิทยาศาสตร์บัณฑิต (นานาชาติ)	๑๙,๗๐๐	๒๐,๙๐๐	๒๒,๑๐๐	๒๒,๙๐๐	๒๔,๑๐๐
๕. ศิลปศาสตรบัณฑิต	๕,๐๐๐	๖,๒๐๐	๗,๔๐๐	๘,๒๐๐	๙,๔๐๐
๖. ศิลปศาสตรบัณฑิต (นานาชาติ)	๑๙,๗๐๐	๒๐,๙๐๐	๒๒,๑๐๐	๒๒,๙๐๐	๒๔,๑๐๐
๗. บริหารธุรกิจบัณฑิต	๕,๐๐๐	๖,๒๐๐	๗,๔๐๐	๘,๒๐๐	๙,๔๐๐
๘. นิติศาสตรบัณฑิต	๕,๐๐๐	๖,๒๐๐	๗,๔๐๐	๘,๒๐๐	๙,๔๐๐
๙. บัญชีบัณฑิต	๕,๐๐๐	๖,๒๐๐	๗,๔๐๐	๘,๒๐๐	๙,๔๐๐
๑๐. รัฐศาสตรบัณฑิต	๕,๐๐๐	๖,๒๐๐	๗,๔๐๐	๘,๒๐๐	๙,๔๐๐
๑๑. ศิลปบัณฑิต	๕,๐๐๐	๖,๒๐๐	๗,๔๐๐	๘,๒๐๐	๙,๔๐๐
๑๒. นิเทศศาสตรบัณฑิต	๕,๒๐๐	๖,๔๐๐	๗,๖๐๐	๘,๔๐๐	๙,๖๐๐
๑๓. เศรษฐศาสตรบัณฑิต	๕,๐๐๐	๖,๒๐๐	๗,๔๐๐	๘,๒๐๐	๙,๔๐๐
๑๔. อุตสาหกรรมศาสตรบัณฑิต	๕,๒๐๐	๖,๔๐๐	๗,๖๐๐	๘,๔๐๐	๙,๖๐๐
๑๕. วิศวกรรมศาสตรบัณฑิต	๖,๒๐๐	๗,๔๐๐	๘,๖๐๐	๙,๔๐๐	๑๐,๖๐๐
๑๖. เทคโนโลยีบัณฑิต	๕,๒๐๐	๖,๔๐๐	๗,๖๐๐	๘,๔๐๐	๙,๖๐๐

หมายเหตุ : เหตุผลในการปรับค่าบำรุงการศึกษาของนักศึกษาที่เข้าศึกษา ปีการศึกษา ๒๕๕๔ เนื่องจากมหาวิทยาลัยราชภัฏนครสวรรค์ได้ปรับปรุงการจัดการศึกษา ในด้านอาคารสถานที่ สื่อการสอน วัสดุการสอน อุปกรณ์การสอน แหล่งเรียนรู้ และระบบสารสนเทศทั้งนี้โดยคำนึงถึง ประโยชน์สูงสุดแก่ผู้เรียน และได้ผลลัพธ์ในการจัดการศึกษาที่มีคุณภาพเป็นไปตามกรอบมาตรฐาน คุณวุฒิระดับอุดมศึกษา อันจะนำไปสู่มาตรฐานสากล ประกอบกับได้รับความเห็นชอบโดยมติที่ประชุม สภามหาวิทยาลัยราชภัฏนครสวรรค์ ในคราวประชุมครั้งที่ ๙/๒๕๕๓ เมื่อวันที่ ๒๓ กันยายน ๒๕๕๓ จึงจำเป็นต้องปรับปรุงค่าบำรุงการศึกษาของนักศึกษาที่เข้าศึกษาปีการศึกษา ๒๕๕๔

ระเบียบมหาวิทยาลัยราชภัฏนครสวรรค์ ว่าด้วยการเก็บเงินค่าบำรุงการศึกษา
และค่าธรรมเนียมนักศึกษาในโครงการจัดการศึกษาสำหรับบุคลากรประจำการ (กศ.บป.)

พ.ศ. ๒๕๔๘

สภามหาวิทยาลัยราชภัฏนครสวรรค์ ได้ออกระเบียบไว้ดังนี้

ข้อ ๑ ระเบียบนี้เรียกว่า “ระเบียบมหาวิทยาลัยราชภัฏนครสวรรค์ ว่าด้วยการเก็บเงิน
ค่าธรรมเนียมการศึกษานักศึกษาในโครงการจัดการศึกษาสำหรับบุคลากรประจำการ (กศ.บป.) พ.ศ.
๒๕๔๘”

ข้อ ๒ ให้ใช้ระเบียบนี้กับนักศึกษาในโครงการจัดการศึกษาสำหรับบุคลากรประจำการ
(กศ.บป.) ที่เข้าศึกษาในมหาวิทยาลัยราชภัฏนครสวรรค์ตั้งแต่ปีการศึกษา ๒๕๔๙ เป็นต้นไป

ข้อ ๓ บรรดา กฎ ระเบียบ ข้อบังคับ ประกาศหรือคำสั่งอื่นใดของมหาวิทยาลัยราชภัฏ
นครสวรรค์ที่ขัดหรือแย้งกับระเบียบนี้ ให้ใช้ระเบียบนี้แทน

ข้อ ๔ ในระเบียบนี้

“มหาวิทยาลัย” หมายความว่า มหาวิทยาลัยราชภัฏนครสวรรค์

“สภามหาวิทยาลัย” หมายความว่า สภามหาวิทยาลัยราชภัฏนครสวรรค์

“อธิการบดี” หมายความว่า อธิการบดีมหาวิทยาลัยราชภัฏนครสวรรค์

“นักศึกษา” หมายความว่า นักศึกษาในโครงการจัดการศึกษาสำหรับบุคลากรประจำการ
(กศ.บป.) มหาวิทยาลัยราชภัฏนครสวรรค์

ข้อ ๕ ให้มหาวิทยาลัยเรียกเก็บค่าธรรมเนียมการศึกษาแบบเหมาจ่ายเป็นรายภาคเรียน ตาม
บัญชีแนบท้ายระเบียบนี้ ค่าธรรมเนียมการศึกษาแบบเหมาจ่ายนี้หมายรวมถึง เงินบำรุงมหาวิทยาลัย
ค่าหน่วยกิต ค่าธรรมเนียมพิเศษ ค่าบำรุงห้องสมุด ห้องพยาบาล ค่ากิจกรรม บำรุงกีฬาและค่า
จัดบริการคอมพิวเตอร์ แต่ไม่รวมถึงค่าธรรมเนียมที่มหาวิทยาลัยเรียกเก็บเป็นรายครั้งในกรณีอื่น ๆ

ข้อ ๖ สำหรับนักศึกษาที่ศึกษา ณ ศูนย์ให้การศึกษาต่าง ๆ นอกมหาวิทยาลัย ให้
มหาวิทยาลัยเรียกเก็บเงินบำรุงศูนย์ให้การศึกษาเพิ่มเติมอีกภาคเรียนละ ๓๐๐ บาท

ข้อ ๗ ให้มหาวิทยาลัยเรียกเก็บค่าธรรมเนียมการศึกษาแก่นักศึกษาที่ไม่ถือสัญชาติไทยเพิ่ม
อีกภาคเรียนละ ๒,๐๐๐ บาท

ข้อ ๘ ให้มหาวิทยาลัยเรียกเก็บค่าธรรมเนียมเป็นรายครั้งดังนี้

(๑) ค่ารักษาสภาพการเป็นนักศึกษา ภาคเรียนละ ๕๐๐ บาท

(๒) ค่าขอคืนสภาพการเป็นนักศึกษาครั้งละ ๑,๐๐๐ บาท ทั้งนี้ต้องชำระค่าธรรมเนียมการ
รักษาสภาพการเป็นนักศึกษาอีกภาคเรียนละ ๑,๐๐๐ บาท ให้ครบทุกภาคเรียนที่หยุดการศึกษา

(๓) ค่าปรับการชำระเงินค่าธรรมเนียมการศึกษาหลังกำหนด วันละ ๓๐ บาท

(๔) ค่าโอนผลการเรียน คนละ ๒๐๐ บาท

(๕) ค่ายกเว้นการเรียนรายวิชาจากการศึกษาในระบบ หน่วยกิตละ ๕๐ บาท

(๖) ค่ายกเว้นการเรียนรายวิชาจากการศึกษานอกระบบ และหรือการศึกษาตามอัธยาศัย
รายวิชาละ ๕๐๐ บาท

(๗) ค่าออกเอกสารต่าง ๆ ได้แก่ ใบแทนเอกสารที่มหาวิทยาลัยเคยออกให้แล้ว หนังสือรับรองต่าง ๆ การออกเอกสารฉบับภาษาอังกฤษ ใบรายงานผลการศึกษา ฉบับละ ๑๐๐ บาท

(๘) ค่าออกหนังสือรับรองการเป็นนักศึกษา ฉบับละ ๒๐ บาท

(๙) ค่าขอรับประกาศนียบัตร อนุปริญญาบัตร ปริญญาบัตร ที่เกินกว่าหกเดือน นับตั้งแต่วันที่มหาวิทยาลัยประกาศกำหนดให้รับ ฉบับละ ๕๐๐ บาท

(๑๐) ค่าสมัครคัดเลือกเข้าเรียนสำหรับหนึ่งโปรแกรมวิชา ๒๐๐ บาท สำหรับผู้สมัครคัดเลือกเกินหนึ่งโปรแกรมวิชา ๓๐๐ บาท

(๑๑) ค่าธรรมเนียมที่เรียกเก็บเมื่อแรกเข้า

(ก) ค่าขึ้นทะเบียนนักศึกษาใหม่ ๕๐๐ บาท

(ข) ค่าบัตรประจำตัวนักศึกษา ๑๐๐ บาท

(ค) ค่าเอกสารคู่มือนักศึกษา ๒๐๐ บาท

(ง) ค่าประกันของเสียหาย ๕๐๐ บาท

เงินค่าประกันของเสียหายให้แยกบัญชีไว้ต่างหาก เป็นเงินฝากถอนคืนให้แก่ นักศึกษาที่มีได้ทำทรัพย์สินของมหาวิทยาลัยเสียหาย จะคืนให้เมื่อสำเร็จการศึกษาหรือพ้นสภาพการเป็นนักศึกษาและมายื่นคำร้องขอคืนภายในหกเดือน นับตั้งแต่วันสำเร็จการศึกษา หรือวันสิ้นสภาพการเป็นนักศึกษา หากไม่ถอนคืนภายในกำหนดดังกล่าว ให้มหาวิทยาลัยโอนเงินค่าประกันของเสียหายส่งเข้ารายได้ของมหาวิทยาลัย

กรณีที่นักศึกษาทำทรัพย์สินของมหาวิทยาลัยเสียหาย เมื่อหักเงินจากค่าประกันของเสียหายไปเท่าใด นักศึกษาต้องชำระเงินเพิ่มให้ครบ ๕๐๐ บาท ภายในหกสิบวันนับจากวันที่มหาวิทยาลัยหักเงินจากค่าประกันของเสียหาย

ข้อ ๙ ให้มหาวิทยาลัยเรียกเก็บเงินค่าธรรมเนียมการศึกษาในวันที่มหาวิทยาลัยกำหนด ทั้งนี้ ต้องไม่เกินสามสิบวันนับแต่วันเปิดภาคเรียน

ข้อ ๑๐ อธิการบดีอาจใช้ดุลยพินิจผ่อนผันการชำระเงินค่าธรรมเนียมการศึกษาช้ากว่าที่มหาวิทยาลัยกำหนดได้ตามเหตุอันควร

ข้อ ๑๑ นักศึกษาผู้ใดที่ไม่ชำระเงินเพื่อรักษาสถานภาพการเป็นนักศึกษาก่อนวันเริ่มสอบปลายภาค ให้นักศึกษาผู้นั้นพ้นสภาพการเป็นนักศึกษาของมหาวิทยาลัย

ข้อ ๑๒ ให้อธิการบดีเป็นผู้รักษาการให้เป็นไปตามระเบียบนี้ และเป็นผู้วินิจฉัยชี้ขาดในกรณีที่เกิดปัญหาจากการใช้ระเบียบนี้

ประกาศ ณ วันที่ ๒๗ ตุลาคม พ.ศ. ๒๕๔๘

บัญชีแนบท้ายมหาวิทยาลัยราชภัฏนครสวรรค์
ว่าด้วยการเก็บค่าธรรมเนียมการศึกษาในโครงการจัดการศึกษาสำหรับบุคลากรประจำการ
(กศ.บป.) พ.ศ. ๒๕๕๘ (ปรับปรุง พ.ศ. ๒๕๕๒)

หลักสูตร / สาขา	ค่าธรรมเนียม (บาท)/ ภาคเรียน					มากกว่า ๑๕ หน่วยกิต
	จำนวนหน่วยกิต					
	๑ - ๓ หน่วยกิต	๔ - ๖ หน่วยกิต	๗ - ๙ หน่วยกิต	๑๐ - ๑๒ หน่วยกิต	๑๓ - ๑๕ หน่วยกิต	
๑. ครุศาสตรบัณฑิต						
หลักสูตรด้านวิทยาศาสตร์	๓,๗๐๐	๔,๕๐๐	๕,๓๐๐	๖,๑๐๐	๖,๙๐๐	๘,๐๐๐
หลักสูตรด้านศิลปศาสตร์	๓,๓๐๐	๔,๑๐๐	๔,๙๐๐	๕,๗๐๐	๖,๕๐๐	๗,๕๐๐
๒. วิทยาศาสตร์บัณฑิต						
๒.๑ วิทยาศาสตร์บัณฑิต	๓,๗๐๐	๔,๕๐๐	๕,๓๐๐	๖,๑๐๐	๖,๙๐๐	๘,๐๐๐
๓. ศิลปศาสตรบัณฑิต						
๓.๑ ศิลปศาสตรบัณฑิต	๓,๓๐๐	๔,๑๐๐	๔,๙๐๐	๕,๗๐๐	๖,๕๐๐	๗,๕๐๐
๔. บริหารธุรกิจบัณฑิต	๓,๓๐๐	๔,๑๐๐	๔,๙๐๐	๕,๗๐๐	๖,๕๐๐	๗,๕๐๐
๕. นิติศาสตรบัณฑิต	๓,๓๐๐	๔,๑๐๐	๔,๙๐๐	๕,๗๐๐	๖,๕๐๐	๗,๕๐๐
๖. บัญชีบัณฑิต	๓,๗๐๐	๔,๕๐๐	๕,๓๐๐	๖,๑๐๐	๖,๙๐๐	๘,๐๐๐
๗.รัฐศาสตรบัณฑิต	๓,๓๐๐	๔,๑๐๐	๔,๙๐๐	๕,๗๐๐	๖,๕๐๐	๗,๕๐๐
๘.ศิลปบัณฑิต	๓,๗๐๐	๔,๕๐๐	๕,๓๐๐	๖,๑๐๐	๖,๙๐๐	๘,๐๐๐
๙.นิเทศศาสตรบัณฑิต	๓,๗๐๐	๔,๕๐๐	๕,๓๐๐	๖,๑๐๐	๖,๙๐๐	๘,๐๐๐
๑๐.เศรษฐศาสตรบัณฑิต	๓,๓๐๐	๔,๑๐๐	๔,๙๐๐	๕,๗๐๐	๖,๕๐๐	๗,๕๐๐
๑๑.อุตสาหกรรมศาสตรบัณฑิต	๓,๗๐๐	๔,๕๐๐	๕,๓๐๐	๖,๑๐๐	๖,๙๐๐	๘,๐๐๐
๑๒.วิศวกรรมศาสตรบัณฑิต	๕,๐๐๐	๖,๐๐๐	๗,๐๐๐	๘,๐๐๐	๙,๐๐๐	๑๐,๐๐๐

หมายเหตุ

๑. ตามมติที่ประชุมสภามหาวิทยาลัยราชภัฏนครสวรรค์ในคราวประชุมครั้งที่ ๒/๒๕๕๒ เมื่อ
วันที่ ๒๖ กุมภาพันธ์ พ.ศ. ๒๕๕๒

๒. ในสาขาวิชาวิศวกรรมศาสตรบัณฑิต ตามมติที่ประชุมสภามหาวิทยาลัยราชภัฏนครสวรรค์
ในคราวประชุมครั้งที่ ๓/๒๕๕๒ เมื่อวันที่ ๒๖ มีนาคม พ.ศ. ๒๕๕๒

บัญชีแนบท้ายมหาวิทยาลัยราชภัฏนครสวรรค์ ว่าด้วยการเก็บค่าธรรมเนียมการศึกษา
ในโครงการจัดการศึกษาสำหรับบุคลากรประจำการ (กศ.บป.) พ.ศ. ๒๕๕๘
(ปรับปรุง พ.ศ. ๒๕๕๓) ได้รับการอนุมัติจากการประชุมสภามหาวิทยาลัย
ครั้งที่ ๙/๒๕๕๓ วันที่ ๒๓ กันยายน ๒๕๕๓

หลักสูตร / สาขา	ค่าบำรุงการศึกษาเหมาจ่าย (บาท) / ภาคการศึกษา			
	จำนวนหน่วยกิต			
	๑ - ๕ หน่วย กิต	๖ - ๑๐ หน่วยกิต	๑๑ - ๑๕ หน่วยกิต	มากกว่า ๑๕ หน่วยกิต
๑. ครุศาสตรบัณฑิต (ด้านวิทยาศาสตร์)	๖,๗๕๐	๘,๐๐๐	๙,๒๕๐	๑๐,๕๐๐
๒. ครุศาสตรบัณฑิต (ด้านศิลปศาสตร์)	๖,๕๕๐	๗,๘๐๐	๙,๐๕๐	๑๐,๓๐๐
๓. วิทยาศาสตร์บัณฑิต	๖,๗๕๐	๘,๐๐๐	๙,๒๕๐	๑๐,๕๐๐
๕. ศิลปศาสตรบัณฑิต	๖,๕๕๐	๗,๘๐๐	๙,๐๕๐	๑๐,๓๐๐
๗. บริหารธุรกิจบัณฑิต	๖,๕๕๐	๗,๘๐๐	๙,๐๕๐	๑๐,๓๐๐
๘. นิติศาสตรบัณฑิต	๖,๕๕๐	๗,๘๐๐	๙,๐๕๐	๑๐,๓๐๐
๙. บัญชีบัณฑิต	๖,๕๕๐	๗,๘๐๐	๙,๐๕๐	๑๐,๓๐๐
๑๐. รัฐศาสตรบัณฑิต	๖,๕๕๐	๗,๘๐๐	๙,๐๕๐	๑๐,๓๐๐
๑๑. ศิลปบัณฑิต	๖,๕๕๐	๗,๘๐๐	๙,๐๕๐	๑๐,๓๐๐
๑๒. นิเทศศาสตรบัณฑิต	๖,๗๕๐	๘,๐๐๐	๙,๒๕๐	๑๐,๕๐๐
๑๓. เศรษฐศาสตรบัณฑิต	๖,๕๕๐	๗,๘๐๐	๙,๐๕๐	๑๐,๓๐๐
๑๔. อุตสาหกรรมศาสตรบัณฑิต	๖,๗๕๐	๘,๐๐๐	๙,๒๕๐	๑๐,๕๐๐
๑๕. วิศวกรรมศาสตรบัณฑิต	๗,๗๕๐	๙,๐๐๐	๑๐,๒๕๐	๑๑,๕๐๐
๑๖. เทคโนโลยีบัณฑิต	๖,๗๕๐	๘,๐๐๐	๙,๒๕๐	๑๐,๕๐๐

หมายเหตุ : บัญชีแนบท้ายนี้จะใช้กับนักศึกษาในปีการศึกษา ๒๕๕๔ โดยไม่มีผลกระทบต่อ
นักศึกษาเดิม โดยนักศึกษาที่เข้าศึกษาก่อนวันที่บัญชีแนบท้ายระเบียบใช้บังคับทั้งสำหรับนักศึกษา
ภาคปกติและนักศึกษาตามโครงการจัดการศึกษาสำหรับบุคลากรประจำการ (กศ.บป.) ให้ใช้บัญชีแนบ
ท้ายเดิมต่อไปจนกว่าจะสำเร็จการศึกษา หรือ พ้นสภาพการเป็นนักศึกษา

ระเบียบว่าด้วยการรับ – จ่ายเงินโครงการจัดการศึกษาหลักสูตรนานาชาติ

พ.ศ. ๒๕๕๑

สภามหาวิทยาลัยราชภัฏนครสวรรค์ ได้ออกระเบียบไว้ดังนี้

ข้อ ๑ ระเบียบนี้เรียกว่า “ระเบียบมหาวิทยาลัยราชภัฏนครสวรรค์ ว่าด้วยการรับ – จ่ายเงินโครงการจัดการศึกษาหลักสูตรนานาชาติ พ.ศ.๒๕๕๑”

ข้อ ๒ ให้ใช้ระเบียบนี้แก่นักศึกษาที่เข้าศึกษาตั้งแต่ปีการศึกษา ๒๕๕๑ เป็นต้นไป

ข้อ ๓ บรรดา กฎ ระเบียบ ข้อบังคับ ประกาศหรือคำสั่งอื่นใดของมหาวิทยาลัยราชภัฏนครสวรรค์ที่ขัดหรือแย้งกับระเบียบนี้ ให้ใช้ระเบียบนี้แทน

ข้อ ๔ ในระเบียบนี้

“มหาวิทยาลัย” หมายความว่า “มหาวิทยาลัยราชภัฏนครสวรรค์”

“สภามหาวิทยาลัย” หมายความว่า “สภามหาวิทยาลัยราชภัฏนครสวรรค์”

“อธิการบดี” หมายความว่า “อธิการบดีมหาวิทยาลัยราชภัฏนครสวรรค์”

“หลักสูตรนานาชาติ” หมายความว่า “หลักสูตรที่มหาวิทยาลัยราชภัฏนครสวรรค์เปิดสอนเป็นภาษาต่างประเทศยกเว้นการสอนวิชาภาษาไทยในหลักสูตร”

“เงินบำรุงการศึกษา” หมายความว่า เงินค่าบำรุงการศึกษา ค่าหน่วยกิต ค่าธรรมเนียมพิเศษ ค่าบำรุงห้องสมุด ค่าบำรุงห้องพยาบาล ค่ากิจกรรม ค่าบำรุงกีฬา ค่าจัดบริการคอมพิวเตอร์ และค่าประกันอุบัติเหตุ แต่ไม่รวมถึงค่าธรรมเนียมที่มหาวิทยาลัยเรียกเก็บเป็นรายครั้งในกรณีอื่น ๆ

ข้อ ๕ ให้มหาวิทยาลัยเรียกเก็บเงินบำรุงการศึกษา ดังนี้

(๑) ค่าบำรุงการศึกษา ภาคเรียนละ ๗๐๐ บาท

(๒) ค่าหน่วยกิต หน่วยกิตละ ๕๐๐ บาท

(๓) ค่าบำรุงห้องสมุด ภาคเรียนละ ๕๐๐ บาท

(๔) ค่าบำรุงกีฬา ภาคเรียนละ ๑๐๐ บาท

(๕) ค่าบำรุงห้องพยาบาล ภาคเรียนละ ๑๐๐ บาท

(๖) ค่าบำรุงห้องปฏิบัติการคอมพิวเตอร์ ภาคเรียนละ ๕๐๐ บาท

(๗) ค่าบำรุงศูนย์ภาษา ภาคเรียนละ ๑๐๐ บาท

(๘) ค่าบำรุงกิจกรรม ปีละ ๑๐๐ บาท

ข้อ ๖ ให้มหาวิทยาลัยเรียกเก็บเงินบำรุงการศึกษาแก่นักศึกษาที่ไม่ถือสัญชาติไทยเพิ่มอีกภาคเรียนละห้าพันบาท

ข้อ ๗ ให้มหาวิทยาลัยเรียกเก็บค่าธรรมเนียมเป็นรายครั้งดังนี้

(๑) ค่าธรรมเนียมพิเศษภาคเรียนละ ๕,๐๐๐ บาท

(๒) ค่าลงทะเบียนปรับพื้นฐานภาษาอังกฤษ ๕,๐๐๐ บาท

(๓) ค่าลงทะเบียนปรับพื้นฐานคอมพิวเตอร์ ๒,๐๐๐ บาท

(๔) ค่าธรรมเนียมในการทดสอบภาษาอังกฤษ ครั้งละ ๒๐๐ บาท

(๕) ค่ารักษาสภาพการเป็นนักศึกษา ภาคเรียนละ ๕๐๐ บาท

(๖) ค่าขอคืนสภาพการเป็นนักศึกษา ครั้งละ ๑,๐๐๐ บาท ทั้งนี้ต้องชำระค่าธรรมเนียมการรักษาสภาพการเป็นนักศึกษาอีกภาคเรียนละ ๕๐๐ บาท ให้ครบทุกภาคเรียนที่หยุดการศึกษา
ค่ารักษาสภาพการเป็นนักศึกษาภาคเรียนละ ๕๐๐ บาท

(๗) ค่ารับการชำระเงินบำรุงการศึกษาหลังกำหนด วันละ ๒๐ บาท

(๘) ค่าโอนผลการเรียน คนละ ๒๐๐ บาท

(๙) ค่ายกเว้นการเรียนรายวิชาจากการศึกษาในระบบ หน่วยกิตละ ๕๐ บาท

(๑๐) ค่ายกเว้นการเรียนรายวิชาจากการศึกษานอกระบบ และ/หรือการศึกษาตามอัธยาศัย รายวิชาละ ๒๕๐ บาท

(๑๑) ค่าออกเอกสารต่าง ๆ ได้แก่ใบแทนเอกสารที่มหาวิทยาลัยเคยออกให้แล้ว หนังสือรับรองต่าง ๆ การออกเอกสารฉบับภาษาอังกฤษ ใบรายงานผลการศึกษา ฉบับละ ๑๐๐ บาท

(๑๒) ค่าออกหนังสือรับรองการเป็นนักศึกษา ฉบับละ ๒๐ บาท

(๑๓) ค่าขอรับประกาศนียบัตร อนุปริญญาบัตร ปริญญาบัตร ที่เกินกว่าหกเดือนนับตั้งแต่วันที่มหาวิทยาลัยประกาศกำหนดให้รับ ฉบับละ ๕๐๐ บาท

(๑๔) ค่าบำรุงหอพัก ให้มหาวิทยาลัยจัดทำเป็นประกาศมหาวิทยาลัยโดยความเห็นชอบจากสภามหาวิทยาลัย

(๑๕) ค่าสมัครคัดเลือกเข้าเรียนสำหรับหนึ่งสาขาวิชา ๒๐๐ บาท สำหรับผู้สมัครคัดเลือกเกินหนึ่งสาขาวิชา ๓๐๐ บาท

(๑๖) ค่าธรรมเนียมที่เรียกเก็บเมื่อแรกเข้า

(ก) ค่าขึ้นทะเบียนนักศึกษาใหม่ ๕๐๐ บาท

(ข) ค่าบัตรประจำตัวนักศึกษา ๑๐๐ บาท

(ค) ค่าเอกสารคู่มือนักศึกษา ๒๐๐ บาท

(ง) ค่าประกันของเสียหาย ๕๐๐ บาท

เงินค่าประกันของเสียหายให้แยกบัญชีไว้ต่างหาก เป็นเงินฝากถอนคืนให้แก่ นักศึกษาที่มีได้ทำทรัพย์สินของมหาวิทยาลัยเสียหาย จะคืนให้เมื่อสำเร็จการศึกษาหรือพ้นสภาพการเป็นนักศึกษาและมายื่นคำร้องขอคืนภายในหกเดือนนับตั้งแต่วันสำเร็จการศึกษา หรือวันสิ้นสภาพการเป็นนักศึกษา หากไม่มีมายื่นคำร้องขอคืนภายในกำหนดดังกล่าว ให้มหาวิทยาลัยโอนเงินค่าประกันของเสียหายส่งเข้าเป็นรายได้ของมหาวิทยาลัย

กรณีที่นักศึกษาทำทรัพย์สินของมหาวิทยาลัยเสียหาย เมื่อหักเงินจากค่าประกันของเสียหายไปเท่าใด นักศึกษาต้องชำระเงินเพิ่มให้ครบห้าร้อยบาท ภายในหกสิบวันนับจากวันที่มหาวิทยาลัยหักเงินจากค่าประกันของเสียหาย

ในกรณีที่ทำทรัพย์สินของมหาวิทยาลัยเสียหายเกินห้าร้อยบาท นักศึกษาต้องชำระค่าเสียหายให้ครบถ้วนตามความเสียหายจริง และต้องชำระเงินประกันค่าเสียหายให้ครบห้าร้อยบาท อีกด้วย

ข้อ ๘ ให้มหาวิทยาลัยเรียกเก็บเงินบำรุงการศึกษา ในวันที่มหาวิทยาลัยกำหนด ทั้งนี้ต้องไม่เกินสามสิบวันนับแต่วันเปิดภาคเรียน

ในกรณีที่มีความจำเป็นที่ไม่อาจหลีกเลี่ยงได้ อธิการบดีอาจเลื่อนกำหนดการเก็บเงินตามวรรคหนึ่งได้ตามความเหมาะสม

ข้อ ๙ อธิการบดีอาจใช้ดุลยพินิจผ่อนผันการชำระเงินบำรุงการศึกษา ซ้ำกว่าที่มหาวิทยาลัยกำหนดได้ตามเหตุอันควร

ข้อ ๑๐ นักศึกษาผู้ใดที่ไม่ชำระเงินเพื่อรักษาสถานภาพการเป็นนักศึกษา ก่อนวันเริ่มสอบปลายภาค ให้นักศึกษาผู้นั้นพ้นสภาพการเป็นนักศึกษาของมหาวิทยาลัย

ข้อ ๑๑ ให้มหาวิทยาลัยจ่ายเงินเพื่อการจัดการศึกษาหลักสูตรนานาชาติไม่เกินร้อยละแปดสิบของวงเงินที่เรียกเก็บได้ในข้อ ๕ (๒) ข้อ ๖ และข้อ ๗ (๑)(๒)(๓)(๔) ตามเกณฑ์ต่อไปนี้

(๑) ค่าตอบแทนพิเศษสำหรับการสอนในกรณีเป็นบุคลากรของมหาวิทยาลัย ทั้งข้าราชการ พนักงานมหาวิทยาลัย และลูกจ้างชั่วคราว ไม่เกินคาบเรียนละ ๖๐๐ บาท

(๒) ค่าตอบแทนสำหรับการสอนในกรณีเป็นอาจารย์พิเศษหรือวิทยากรซึ่งมิได้เป็นบุคลากรของมหาวิทยาลัย ไม่เกินคาบเรียนละหนึ่งพันบาท

(๓) ค่าตอบแทนหัวหน้าศูนย์ภาษา ไม่เกินภาคเรียนละ ๖,๐๐๐ บาท

(๔) ค่าตอบแทนผู้ดำเนินการให้สาขาวิชาที่เกี่ยวข้องสาขาวิชาละ ไม่เกินภาคเรียนละ ๕,๐๐๐ บาท

(๕) ค่าจ้างนักศึกษาช่วยงาน เดือนละไม่เกิน ๒,๐๐๐ บาท

(๖) ค่าจ้างเจ้าหน้าที่ ให้จ้างในอัตราค่าจ้างตามระเบียบมหาวิทยาลัยราชภัฏนครสวรรค์ ว่าด้วยการจ้างลูกจ้างชั่วคราว พ.ศ. ๒๕๕๑ มาใช้บังคับโดยอนุโลม

(๗) ค่าตอบแทนอาจารย์ที่ปรึกษา ภาคเรียนละไม่เกิน ๒๐๐ บาทต่อนักศึกษาหนึ่งคน

(๘) ค่าใช้จ่ายในการเดินทางไปฝึกอบรม ณ ต่างประเทศของนักศึกษาและอาจารย์ ไม่เกินร้อยละแปดสิบของเงินค่าธรรมเนียมการศึกษาที่เรียกเก็บจากนักศึกษาในข้อ ๗ (๑)

(๙) ค่าวัสดุครุภัณฑ์ที่ใช้ในการเรียนการสอนและการดำเนินงานของโครงการ

(๑๐) ค่าธรรมเนียมในการโอนเงินไปต่างประเทศ ค่าของที่ระลึก และค่าเลี้ยงรับรองสำหรับการจ่ายในกรณีมีความร่วมมือกับสถาบันการศึกษาในต่างประเทศ

(๑๑) ค่าใช้จ่ายอื่น ๆ ทุกประเภทที่เกี่ยวข้องกับการดำเนินงานของโครงการ

ข้อ ๑๒ อัตราการเบิกจ่ายเงินตามข้อ ๑๑ ให้จัดทำเป็นประกาศมหาวิทยาลัย โดยความเห็นชอบของสภามหาวิทยาลัย

ข้อ ๑๓ เงินบำรุงการศึกษาตามข้อ ๕ และค่าธรรมเนียมตามข้อ ๗ (๕)(๖)(๗)(๘)(๙)(๑๐)(๑๑)(๑๒)(๑๓)(๑๔)(๑๕)(๑๖) ให้มหาวิทยาลัยจ่ายได้ทุกประเภทตามวัตถุประสงค์ของการเก็บเงินบำรุงการศึกษาและค่าธรรมเนียมในรายการนั้น ๆ

ข้อ ๑๔ ในการเบิก - จ่ายเงินเป็นไปตามระเบียบ และวิธีปฏิบัติของทางราชการเว้นแต่สภามหาวิทยาลัยจะกำหนดไว้เป็นอย่างอื่น

ข้อ ๑๕ สำหรับนักศึกษาที่เข้าศึกษาก่อนปีการศึกษา ๒๕๕๑ ให้ถือปฏิบัติตามระเบียบข้อบังคับเดิมจนกว่าจะสำเร็จการศึกษา หรือพ้นสภาพการเป็นนักศึกษา

ข้อ ๑๖ ให้อธิการบดี รักษาการให้เป็นไปตามระเบียบนี้ และเป็นผู้วินิจฉัยชี้ขาดในกรณีที่เกิดปัญหาจากการใช้ระเบียบนี้

ประกาศ ณ วันที่ ๒๒ พฤษภาคม พ.ศ. ๒๕๕๑

ภาคผนวก



ระเบียบมหาวิทยาลัยราชภัฏนครสวรรค์
ว่าด้วยการเก็บเงินค่าบำรุงการศึกษาและค่าธรรมเนียมนักศึกษาในระดับปริญญาตรีภาคปกติ
(ฉบับที่ ๓) พ.ศ. ๒๕๕๗

อาศัยอำนาจตามความในมาตรา ๑๘ (๒) แห่งพระราชบัญญัติมหาวิทยาลัยราชภัฏ พ.ศ. ๒๕๔๗ ประกอบกับมติสภามหาวิทยาลัยราชภัฏนครสวรรค์ในคราวประชุม ครั้งที่ ๒/๒๕๕๗ เมื่อวันที่ ๒๖ กุมภาพันธ์ พ.ศ. ๒๕๕๗ สภามหาวิทยาลัยราชภัฏนครสวรรค์ จึงออกระเบียบไว้ดังต่อไปนี้

ข้อ ๑ ระเบียบนี้เรียกว่า “ระเบียบมหาวิทยาลัยราชภัฏนครสวรรค์ว่าด้วยการเก็บเงินค่าบำรุงการศึกษาและค่าธรรมเนียมนักศึกษาในระดับปริญญาตรีภาคปกติ (ฉบับที่ ๓) พ.ศ. ๒๕๕๗ ”

ข้อ ๒ ให้ใช้ระเบียบนี้ตั้งแต่วันถัดจากวันประกาศเป็นต้นไป

ข้อ ๓ ให้ยกเลิกความในข้อ ๘ ของระเบียบมหาวิทยาลัยราชภัฏนครสวรรค์ว่าด้วยการเก็บเงินค่าบำรุงการศึกษาและค่าธรรมเนียมนักศึกษาในระดับปริญญาตรีภาคปกติ (ฉบับที่ ๒) พ.ศ. ๒๕๕๖ และให้ยกเลิกความในข้อ ๙ ของระเบียบมหาวิทยาลัยราชภัฏนครสวรรค์ว่าด้วยการเก็บเงินค่าบำรุงการศึกษาและค่าธรรมเนียมนักศึกษาในระดับปริญญาตรีภาคปกติ พ.ศ. ๒๕๕๐ และให้ใช้ความต่อไปนี้แทน

“ข้อ ๘ ให้มหาวิทยาลัยเรียกเก็บค่าธรรมเนียมเป็นรายครั้ง ดังนี้

- (๑) ค่าธรรมเนียมที่เรียกเก็บเป็นเงินบำรุงการศึกษา ได้แก่
 - (ก) ค่ารักษาสภาพการเป็นนักศึกษา ภาคเรียนละห้าร้อยบาท
 - (ข) ค่าขอคืนสภาพการเป็นนักศึกษา ครั้งละหนึ่งพันบาท ทั้งนี้ต้องชำระค่าธรรมเนียมการรักษาสภาพการเป็นนักศึกษาอีกภาคเรียนละหนึ่งพันบาท ให้ครบทุกภาคเรียนที่หยุดการศึกษา
 - (ค) ค่าปรับการชำระเงินบำรุงการศึกษาหลังกำหนดวันละยี่สิบบาท ในกรณีที่ค่าปรับเกินกว่าหนึ่งพันบาท ให้ลดค่าปรับได้เฉพาะส่วนที่เกินหนึ่งพันบาท โดยให้ปรับหนึ่งพันบาทรวมกับค่าปรับส่วนเพิ่มอีกร้อยละยี่สิบของค่าปรับส่วนที่เกินหนึ่งพันบาท โดยไม่คิดหน่วยสตางค์
 - (ง) ค่าโอนผลการเรียน ค่ายกเว้นการเรียน หน่วยกิตละห้าสิบบาท
 - (จ) ค่ายกเว้นการเรียนรายวิชาจากการศึกษานอกระบบ หรือการศึกษาตามอัธยาศัยรายวิชาละสองร้อยห้าสิบบาท
 - (ฉ) ค่าออกเอกสารต่างๆ ได้แก่ ใบแทนเอกสารที่มหาวิทยาลัยเคยออกให้แล้ว หนังสือรับรองต่างๆ การออกเอกสารฉบับภาษาอังกฤษ ใบรายงานผลการศึกษา ฉบับละหนึ่งร้อยบาท
 - (ช) ค่าเอกสารผลการเรียน เอกสารลงทะเบียนเรียนใหม่แทนฉบับเดิม และเอกสารอื่นๆ ที่ไม่ได้กำหนดไว้ ฉบับละ ยี่สิบบาท
 - (ซ) ค่าออกหนังสือรับรองการเป็นนักศึกษา ฉบับละหนึ่งพันบาท
 - (ฌ) ค่าขอรับประกาศนียบัตร อนุปริญญาบัตร ปริญญาบัตร ที่เกินกว่าหกเดือน นับตั้งแต่วันที่มหาวิทยาลัยประกาศกำหนดให้รับ ฉบับละห้าร้อยบาท
 - (ญ) ค่าขึ้นทะเบียนนักศึกษาใหม่ ให้เรียกเก็บเมื่อแรกเข้าคณะห้าร้อยบาท
 - (ฎ) ค่าบัตรประจำตัวนักศึกษา ฉบับละหนึ่งร้อยบาท
- (๒) ค่าธรรมเนียมที่เรียกเก็บเป็นเงินฝากถอนคืน ได้แก่
 - (ก) ค่าบำรุงหอพัก ให้มหาวิทยาลัยจัดทำเป็นประกาศมหาวิทยาลัยตามระเบียบหรือข้อบังคับของมหาวิทยาลัยว่าด้วยการนั้นๆ



(ข) ค่าสมัครเข้าศึกษา ให้มหาวิทยาลัยจัดทำเป็นประกาศมหาวิทยาลัยโดยความเห็นชอบของสภามหาวิทยาลัย

(ค) ค่าเอกสารคู่มือนักศึกษาสามร้อยบาท เมื่อเสร็จสิ้นภาคการศึกษาทุกภาค การศึกษาให้รายงานการใช้จ่ายเงินต่ออธิการบดีภายในหกสิบวัน และนำเงินรายได้หลังหักค่าใช้จ่ายแล้วส่งเข้าเป็นเงินรายได้จากผลประโยชน์และทรัพย์สินของมหาวิทยาลัย

(ง) ค่าประกันของเสียหายหนึ่งพันบาท ให้เก็บไว้โดยแยกบัญชีไว้ต่างหาก เพื่อคืนให้นักศึกษาที่มีได้ทำทรัพย์สินของมหาวิทยาลัยเสียหาย จะคืนให้เมื่อนักศึกษาสำเร็จการศึกษา พันสภาพการเป็นนักศึกษา หรือลาออก โดยต้องมายื่นคำร้องขอคืนภายในสองปีนับจากวันที่สำเร็จการศึกษา หรือวันที่สิ้นสุดสภาพการเป็นนักศึกษา หรือวันที่ลาออก ในกรณีที่นักศึกษาทำทรัพย์สินของมหาวิทยาลัยเสียหาย ให้หักจากเงินประกันของเสียหาย หากไม่ครบจำนวน นักศึกษาจะต้องนำเงินมาชำระเพิ่มเติม และจะต้องนำเงินชำระค่าประกันของเสียหายให้มีจำนวนครบหนึ่งพันบาทอีกด้วย”

“ข้อ ๙ ให้มหาวิทยาลัยเรียกเก็บเงินบำรุงการศึกษาแบบเหมาจ่ายในวันที่มาวิทยาลัยกำหนด ทั้งนี้ต้องไม่เกินสามสิบวันนับแต่วันเปิดภาคเรียน

ในกรณีมีความจำเป็นที่ไม่อาจหลีกเลี่ยงอธิการบดีอาจเลื่อนกำหนดการเก็บเงินตามวรรคหนึ่งได้ตามความเหมาะสม

ในกรณีที่มีสภาวะทางเศรษฐกิจ สังคม การเมือง หรือมีเหตุอันสมควรทำให้นักศึกษาขาดแคลนทุนทรัพย์ ส่งผลกระทบต่อการชำระเงินของนักศึกษาตามระเบียบนี้ ให้มหาวิทยาลัยจัดทำเป็นประกาศโดยความเห็นชอบของสภามหาวิทยาลัยเป็นคราว ๆ ไป”

ข้อ ๔ ให้อธิการบดีรักษาการให้เป็นไปตามระเบียบนี้ รวมทั้งให้มีอำนาจออกประกาศหรือคำสั่งเพื่อปฏิบัติให้เป็นไปตามระเบียบนี้และเป็นผู้วินิจฉัยชี้ขาดในกรณีเกิดปัญหาจากการใช้ระเบียบนี้

ในกรณีที่มีปัญหาในการตีความตามระเบียบนี้ ให้สภามหาวิทยาลัยเป็นผู้วินิจฉัยชี้ขาดและให้ถือเป็นที่สุด

ประกาศ ณ วันที่ ๒๖ กุมภาพันธ์ พ.ศ. ๒๕๕๗



(นายภิญโญ นิโรจน์)

นายกสภามหาวิทยาลัยราชภัฏนครสวรรค์





ระเบียบมหาวิทยาลัยราชภัฏนครสวรรค์
ว่าด้วยการเก็บเงินบำรุงการศึกษาและค่าธรรมเนียมนักศึกษาในระดับปริญญาตรีภาคปกติ
พ.ศ. ๒๕๕๐

อาศัยอำนาจตามความในมาตรา ๑๘ (๒) และ (๑๒) แห่งพระราชบัญญัติมหาวิทยาลัยราชภัฏ พ.ศ. ๒๕๔๗ ประกอบมติสภามหาวิทยาลัยราชภัฏนครสวรรค์ในคราวประชุมครั้งที่ ๗/๒๕๕๐ เมื่อวันที่ ๒๖ กรกฎาคม พ.ศ. ๒๕๕๐ สภามหาวิทยาลัยราชภัฏนครสวรรค์ จึงออกระเบียบไว้ดังต่อไปนี้

ข้อ ๑ ระเบียบนี้เรียกว่า “ระเบียบมหาวิทยาลัยราชภัฏนครสวรรค์ ว่าด้วยการเก็บเงินบำรุงการศึกษา และค่าธรรมเนียมนักศึกษาในระดับปริญญาตรีภาคปกติ พ.ศ. ๒๕๕๐”

ข้อ ๒ ให้ใช้ระเบียบนี้ตั้งแต่ปีการศึกษา ๒๕๕๐ เป็นต้นไป

ข้อ ๓ ให้ยกเลิกระเบียบมหาวิทยาลัยราชภัฏนครสวรรค์ ว่าด้วยการเก็บเงินค่าธรรมเนียมการศึกษา นักศึกษาภาคปกติ พ.ศ. ๒๕๔๘

ข้อ ๔ บรรดา กฎ ระเบียบ ข้อบังคับ ประกาศหรือคำสั่งอื่นใดของมหาวิทยาลัยราชภัฏนครสวรรค์ ที่ขัดหรือแย้ง กับระเบียบนี้ ให้ใช้ระเบียบนี้แทน

ข้อ ๕ ในระเบียบนี้

“มหาวิทยาลัย” หมายความว่า มหาวิทยาลัยราชภัฏนครสวรรค์

“สภามหาวิทยาลัย” หมายความว่า สภามหาวิทยาลัยราชภัฏนครสวรรค์

“อธิการบดี” หมายความว่า อธิการบดีมหาวิทยาลัยราชภัฏนครสวรรค์

“นักศึกษา” หมายความว่า นักศึกษาภาคปกติมหาวิทยาลัยราชภัฏนครสวรรค์

“เงินบำรุงการศึกษาแบบเหมาจ่าย” หมายความว่า เงินค่าบำรุงการศึกษา ค่าหน่วยกิต ค่าธรรมเนียมพิเศษ ค่าบำรุงห้องสมุด ค่าบำรุงห้องพยาบาล ค่ากิจกรรม ค่าบำรุงกีฬา ค่าจัดบริการคอมพิวเตอร์ และค่าประกันอุบัติเหตุ ไม่รวมถึงค่าธรรมเนียมที่มหาวิทยาลัยเรียกเก็บเป็นรายครั้งในกรณีอื่น ๆ

ข้อ ๖ ให้มหาวิทยาลัยเรียกเก็บเงินบำรุงการศึกษาแบบเหมาจ่ายเป็นรายภาคเรียนตามบัญชีแนบท้าย ระเบียบนี้

ข้อ ๗ ให้มหาวิทยาลัยเรียกเก็บเงินบำรุงการศึกษาแก่นักศึกษาที่ไม่ถือสัญชาติไทยเพิ่มอีกภาคเรียน ละหนึ่งพันห้าร้อยบาท

ข้อ ๘ ให้มหาวิทยาลัยเรียกเก็บค่าธรรมเนียมเป็นรายครั้ง ดังนี้

- (๑) ค่ารักษาสุขภาพการเป็นนักศึกษา ภาคเรียนละห้าร้อยบาท
- (๒) ค่าขอคืนสภาพการเป็นนักศึกษาครั้งละหนึ่งพันบาท ทั้งนี้ต้องชำระค่าธรรมเนียมการรักษา สภาพการเป็นนักศึกษาอีกภาคเรียนละหนึ่งพันบาท ให้ครบทุกภาคเรียนที่หยุดการศึกษา
- (๓) ค่าปรับการชำระเงินบำรุงการศึกษาหลังกำหนด วันละยี่สิบบาท
- (๔) ค่าโอนผลการเรียน คนละสองร้อยบาท
- (๕) ค่ายกเว้นการเรียนรายวิชาจากการศึกษาในระบบ หน่วยกิตละห้าสิบบาท



(๖) ค่ายกเว้นการเรียนรายวิชาจากการศึกษานอกระบบ และ/หรือการศึกษาตามอัธยาศัย รายวิชาละ สองร้อยห้าสิบบาท

(๗) ค่าออกเอกสารต่าง ๆ ได้แก่ ใบแทนเอกสารที่มหาวิทยาลัยเคยออกให้แล้ว หนังสือรับรองต่าง ๆ การออกเอกสารฉบับภาษาอังกฤษ ใบรายงานผลการศึกษา ฉบับละหนึ่งร้อยบาท

(๘) ค่าออกหนังสือรับรองการเป็นนักศึกษา ฉบับละยี่สิบบาท

(๙) ค่าขอรับประกาศนียบัตร อนุปริญญาบัตร ปริญญาบัตร ที่เกินกว่าหกเดือนนับตั้งแต่วันที่มหาวิทยาลัยประกาศกำหนดให้รับ ฉบับละห้าร้อยบาท

(๑๐) ค่าบำรุงหอพัก ให้มหาวิทยาลัยจัดทำเป็นประกาศมหาวิทยาลัยโดยความเห็นชอบจากสภามหาวิทยาลัย

(๑๑) ค่าสมัครคัดเลือกเข้าเรียนสำหรับหนึ่งโปรแกรมวิชาสองร้อยบาท สำหรับผู้สมัครคัดเลือกเกินหนึ่งโปรแกรมวิชาสามร้อยบาท

(๑๒) ค่าธรรมเนียมที่เรียกเก็บเมื่อแรกเข้า

(ก) ค่าขึ้นทะเบียนนักศึกษาใหม่ ห้าร้อยบาท

(ข) ค่าบัตรประจำตัวนักศึกษา หนึ่งร้อยบาท

(ค) ค่าเอกสารคู่มือนักศึกษา สองร้อยบาท

(ง) ค่าประกันของเสียหาย ห้าร้อยบาท

เงินค่าประกันของเสียหายให้แยกบัญชีไว้ต่างหาก เป็นเงินฝากถอนคืนให้นักศึกษาที่มีได้ทำทรัพย์สินของมหาวิทยาลัยเสียหาย จะคืนให้เมื่อสำเร็จการศึกษาหรือพ้นสภาพการเป็นนักศึกษาและมายื่นคำร้องขอคืนภายในหกเดือนนับตั้งแต่วันสำเร็จการศึกษา หรือวันสิ้นสภาพการเป็นนักศึกษา หากไม่มายื่นคำร้องขอคืนภายในกำหนดดังกล่าว ให้มหาวิทยาลัยโอนเงินค่าประกันของเสียหายส่งเข้าเป็นรายได้ของมหาวิทยาลัย

กรณีที่นักศึกษาทำทรัพย์สินของมหาวิทยาลัยเสียหาย เมื่อหักเงินจากค่าประกันของเสียหายไปเท่าใด นักศึกษาต้องชำระเงินเพิ่มให้ครบห้าร้อยบาท ภายในหกสิบวันนับจากวันที่มหาวิทยาลัยหักเงินจากค่าประกันของเสียหาย

ในกรณีที่ทำให้ทรัพย์สินของมหาวิทยาลัยเสียหายเกินห้าร้อยบาทนักศึกษาต้องชำระค่าเสียหายให้ครบถ้วนตามความเสียหายจริงและต้องชำระเงินประกันค่าเสียหายให้ครบห้าร้อยบาทอีกด้วย

ข้อ ๙ ให้มหาวิทยาลัยเรียกเก็บเงินบำรุงการศึกษาแบบเหมาจ่ายในวันที่มหาวิทยาลัยกำหนด ทั้งนี้ต้องไม่เกินสามสิบวันนับแต่วันเปิดภาคเรียน

ในกรณีที่มีความจำเป็นที่ไม่อาจหลีกเลี่ยงได้อธิการบดีอาจเลื่อนกำหนดการเก็บเงินตามวรรคหนึ่งได้ตามความเหมาะสม

ข้อ ๑๐ อธิการบดีอาจใช้ดุลยพินิจผ่อนผันการชำระเงินบำรุงการศึกษาหากมหาวิทยาลัยกำหนดได้ตามเหตุอันควร

ข้อ ๑๑ นักศึกษาผู้ใดที่ไม่ชำระเงินเพื่อรักษาสถานภาพการเป็นนักศึกษา หรือ ไม่ผ่านการสอบปลายภาคให้นักศึกษา ผู้นั้นพ้นสภาพการเป็นนักศึกษาของมหาวิทยาลัย

ข้อ ๑๒ ให้อธิการบดีเป็นผู้รักษาการให้เป็นไปตามระเบียบนี้ และเป็นผู้อำนวยการจัดการในกรณีที่เกิดปัญหาจากการใช้ระเบียบนี้

ประกาศ ณ วันที่ ๒๖ กรกฎาคม พ.ศ. ๒๕๕๐

พลเอก

(ศิริ ทิวะพันธุ์)

นายกสภามหาวิทยาลัยราชภัฏนครสวรรค์

บัญชีแนบท้ายมหาวิทยาลัยราชภัฏนครสวรรค์
ว่าด้วยการเก็บค่าธรรมเนียมค่าบำรุงการศึกษาเหมาจ่าย (บาท) / ภาคการศึกษา
นักศึกษาภาคปกติ ปีการศึกษา ๒๕๕๔

หลักสูตร / สาขา	ค่าบำรุงการศึกษาเหมาจ่าย (บาท) / ภาคการศึกษา				
	จำนวนหน่วยกิต				
	๑ - ๖ หน่วยกิต	๗ - ๑๒ หน่วยกิต	๑๓ - ๑๘ หน่วยกิต	๑๙ - ๒๒ หน่วยกิต	มากกว่า ๒๒ หน่วยกิต
๑. ครุศาสตรบัณฑิต (ด้านวิทยาศาสตร์)	๕,๒๐๐	๖,๔๐๐	๗,๖๐๐	๘,๔๐๐	๙,๖๐๐
๒. ครุศาสตรบัณฑิต (ด้านศิลปศาสตร์)	๕,๐๐๐	๖,๒๐๐	๗,๔๐๐	๘,๒๐๐	๙,๔๐๐
๓. วิทยาศาสตร์บัณฑิต	๕,๒๐๐	๖,๔๐๐	๗,๖๐๐	๘,๔๐๐	๙,๖๐๐
๔. วิทยาศาสตร์บัณฑิต (นานาชาติ)	๑๙,๗๐๐	๒๐,๙๐๐	๒๒,๑๐๐	๒๒,๙๐๐	๒๔,๑๐๐
๕. ศิลปศาสตรบัณฑิต	๕,๐๐๐	๖,๒๐๐	๗,๔๐๐	๘,๒๐๐	๙,๔๐๐
๖. ศิลปศาสตรบัณฑิต (นานาชาติ)	๑๙,๗๐๐	๒๐,๙๐๐	๒๒,๑๐๐	๒๒,๙๐๐	๒๔,๑๐๐
๗. บริหารธุรกิจบัณฑิต	๕,๐๐๐	๖,๒๐๐	๗,๔๐๐	๘,๒๐๐	๙,๔๐๐
๘. นิติศาสตรบัณฑิต	๕,๐๐๐	๖,๒๐๐	๗,๔๐๐	๘,๒๐๐	๙,๔๐๐
๙. บัญชีบัณฑิต	๕,๐๐๐	๖,๒๐๐	๗,๔๐๐	๘,๒๐๐	๙,๔๐๐
๑๐. รัฐศาสตรบัณฑิต	๕,๐๐๐	๖,๒๐๐	๗,๔๐๐	๘,๒๐๐	๙,๔๐๐
๑๑. ศิลปบัณฑิต	๕,๐๐๐	๖,๒๐๐	๗,๔๐๐	๘,๒๐๐	๙,๔๐๐
๑๒. นิเทศศาสตรบัณฑิต	๕,๒๐๐	๖,๔๐๐	๗,๖๐๐	๘,๔๐๐	๙,๖๐๐
๑๓. เศรษฐศาสตรบัณฑิต	๕,๐๐๐	๖,๒๐๐	๗,๔๐๐	๘,๒๐๐	๙,๔๐๐
๑๔. อุตสาหกรรมศาสตรบัณฑิต	๕,๒๐๐	๖,๔๐๐	๗,๖๐๐	๘,๔๐๐	๙,๖๐๐
๑๕. วิศวกรรมศาสตรบัณฑิต	๖,๒๐๐	๗,๔๐๐	๘,๖๐๐	๙,๔๐๐	๑๐,๖๐๐
๑๖. เทคโนโลยีบัณฑิต	๕,๒๐๐	๖,๔๐๐	๗,๖๐๐	๘,๔๐๐	๙,๖๐๐

หมายเหตุ : เหตุผลในการปรับค่าบำรุงการศึกษาของนักศึกษาที่เข้าศึกษา ปีการศึกษา ๒๕๕๔ เนื่องจากมหาวิทยาลัยราชภัฏนครสวรรค์ได้ปรับปรุงการจัดการศึกษา ในด้านอาคารสถานที่ สื่อการสอน วัสดุการสอน อุปกรณ์การสอน แหล่งเรียนรู้ และระบบสารสนเทศทั้งนี้โดยคำนึงถึงประโยชน์สูงสุดที่จะเกิดแก่ผู้เรียน และได้ผลต่อการจัดการศึกษาที่มีคุณภาพเป็นไปตามกรอบมาตรฐานคุณวุฒิระดับอุดมศึกษา อันจะนำไปสู่มาตรฐานสากล ปณิธานของมหาวิทยาลัยราชภัฏนครสวรรค์ โดยมติที่ประชุมสภามหาวิทยาลัยราชภัฏนครสวรรค์ ในคราวประชุมครั้งที่ ๙/๒๕๕๓ เมื่อวันที่ ๒๓ กันยายน ๒๕๕๓ จึงจำเป็นต้องปรับค่าบำรุงการศึกษาของนักศึกษาที่เข้าศึกษาปีการศึกษา ๒๕๕๔





ระเบียบมหาวิทยาลัยราชภัฏนครสวรรค์
ว่าด้วยการเก็บเงินค่าธรรมเนียมการศึกษานักศึกษาในโครงการจัดการศึกษา
สำหรับบุคลากรประจำการ (กศ.บป.) (ฉบับที่ ๓) พ.ศ. ๒๕๕๗

อาศัยอำนาจตามความในมาตรา ๑๘ (๒) แห่งพระราชบัญญัติมหาวิทยาลัยราชภัฏ พ.ศ. ๒๕๕๗ ประกอบกับมติสภามหาวิทยาลัยราชภัฏนครสวรรค์ในคราวประชุม ครั้งที่ ๒/๒๕๕๗ เมื่อวันที่ ๒๖ กุมภาพันธ์ พ.ศ. ๒๕๕๗ สภามหาวิทยาลัยราชภัฏนครสวรรค์ จึงออกระเบียบไว้ดังต่อไปนี้

ข้อ ๑ ระเบียบนี้เรียกว่า “ระเบียบมหาวิทยาลัยราชภัฏนครสวรรค์ว่าด้วย การเก็บเงินค่าธรรมเนียมการศึกษานักศึกษาในโครงการจัดการศึกษาสำหรับบุคลากรประจำการ (กศ.บป.) (ฉบับที่ ๓) พ.ศ.๒๕๕๗ ”

ข้อ ๒ ให้ใช้ระเบียบนี้ตั้งแต่วันถัดจากวันประกาศเป็นต้นไป

ข้อ ๓ ให้ยกเลิกความในข้อ ๘ แห่งระเบียบมหาวิทยาลัยราชภัฏนครสวรรค์ ว่าด้วยการเก็บเงินค่าธรรมเนียมการศึกษานักศึกษาในโครงการจัดการศึกษาสำหรับบุคลากรประจำการ (กศ.บป.) (ฉบับที่ ๒) พ.ศ.๒๕๕๖ และให้ยกเลิกความในข้อ ๑๐ และข้อ ๑๒ แห่งระเบียบมหาวิทยาลัยราชภัฏนครสวรรค์ ว่าด้วยการเก็บเงินค่าธรรมเนียมการศึกษานักศึกษาในโครงการจัดการศึกษาสำหรับบุคลากรประจำการ (กศ.บป.) พ.ศ.๒๕๕๘ และให้ใช้ความต่อไปนี้แทน

“ข้อ ๘ ให้มหาวิทยาลัยเรียกเก็บค่าธรรมเนียมเป็นรายครั้ง ดังนี้

(๑) ค่าธรรมเนียมที่เรียกเก็บเป็นเงินบำรุงการศึกษา ได้แก่

(ก) ค่ารักษาสภาพการเป็นนักศึกษา ภาคเรียนละห้าร้อยบาท

(ข) ค่าขอคืนสภาพการเป็นนักศึกษา ครั้งละหนึ่งพันบาท ทั้งนี้ต้องชำระค่าธรรมเนียมการรักษาสภาพการเป็นนักศึกษาอีกภาคเรียนละหนึ่งพันบาท ให้ครบทุกภาคเรียนที่หยุดการศึกษา

✕ (ค) ค่ารับการชำระเงินบำรุงการศึกษาหลังกำหนดวันละสามสัปดาห์ ในกรณี que ค่าปรับเกินกว่าหนึ่งพันบาท ให้ลดค่าปรับได้เฉพาะส่วนที่เกินหนึ่งพันบาท โดยให้ปรับหนึ่งพันบาทรวมกับค่าปรับส่วนเพิ่มอีกร้อยละยี่สิบของค่าปรับส่วนที่เกินหนึ่งพันบาทโดยไม่ได้คิดหน่วยสตางค์

(ง) ค่าโอนผลการเรียน หน่วยกิตละห้าสิบบาท

(จ) ค่ายกเว้นการเรียนรายวิชาจากการศึกษาในระบบ หน่วยกิตละห้าร้อยบาท

(ฉ) ค่ายกเว้นการเรียนรายวิชาจากการศึกษานอกระบบ หน่วยกิตละห้าร้อยบาท

อัยยาศัยรายวิชาละห้าร้อยบาท

(ข) ค่าออกเอกสารต่างๆ ได้แก่ ใบแทนเอกสารที่มหาวิทยาลัยออกให้แล้ว หนังสือรับรองต่างๆ การออกเอกสารฉบับภาษาอังกฤษ ใบรายงานผลการศึกษา ฉบับละหนึ่งร้อยบาท

(ช) ค่าออกหนังสือรับรองการเป็นนักศึกษา ฉบับละห้าสิบบาท

(ฉ) ค่าขอรับประกาศนียบัตร อนุปริญญาบัตร ปริญญาบัตร ที่เกินกว่าหกเดือน นับตั้งแต่วันที่มหาวิทยาลัยประกาศกำหนดให้รับ ฉบับละห้าร้อยบาท

(ญ) ค่าขึ้นทะเบียนนักศึกษาใหม่ ให้เรียกเก็บเมื่อแรกเข้าคนละห้าร้อยบาท



- (ฎ) ค่าบัตรประจำตัวนักศึกษา ฉบับละหนึ่งร้อยบาท
 (๒) ค่าธรรมเนียมที่เรียกเก็บเป็นเงินฝากถอนคืน ได้แก่
 (ก) ค่าบำรุงหอพัก ให้มหาวิทยาลัยจัดทำเป็นประกาศมหาวิทยาลัยตามระเบียบหรือข้อบังคับของมหาวิทยาลัยว่าด้วยการนั้นๆ
 (ข) ค่าสมัครเข้าศึกษา ให้มหาวิทยาลัยจัดทำเป็นประกาศมหาวิทยาลัยโดยความเห็นชอบของสภามหาวิทยาลัย

(ค) ค่าเอกสารคู่มือนักศึกษาสามร้อยบาท เมื่อเสร็จสิ้นภาคการศึกษาทุกภาคการศึกษาให้รายงานการใช้จ่ายเงินต่ออธิการบดีภายในหกสิบวัน และนำเงินรายได้หลังหักค่าใช้จ่ายแล้วส่งเข้าเป็นเงินรายได้จากผลประโยชน์และทรัพย์สินของมหาวิทยาลัย

(ง) ค่าประกันของเสียหายหนึ่งพันบาท ให้เก็บไว้โดยแยกบัญชีไว้ต่างหาก เพื่อคืนให้แก่นักศึกษาที่มีได้ทำทรัพย์สินของมหาวิทยาลัยเสียหาย จะคืนให้เมื่อนักศึกษาสำเร็จการศึกษา พันสภาพการเป็นนักศึกษา หรือลาออก โดยต้องมายื่นคำร้องขอคืนภายในสองปีนับจากวันที่สำเร็จการศึกษา หรือวันที่สิ้นสภาพการเป็นนักศึกษา หรือวันที่ลาออก ในกรณีที่นักศึกษาทำทรัพย์สินของมหาวิทยาลัยเสียหาย ให้หักจากเงินประกันของเสียหาย หากไม่ครบจำนวนนักศึกษาจะต้องนำเงินมาชำระเพิ่มเติม และจะต้องนำเงินชำระค่าประกันของเสียหายให้มีจำนวนครบหนึ่งพันบาทอีกด้วย”

“ข้อ ๑๐ อธิการบดีอาจใช้ดุลพินิจผ่อนผันการชำระเงินบำรุงการศึกษาช้ากว่าที่มหาวิทยาลัยกำหนดได้ตามเหตุอันควร

ในกรณีที่มีสภาวะทางเศรษฐกิจ สังคม การเมือง หรือมีเหตุอันสมควรทำให้นักศึกษาขาดแคลนทุนทรัพย์ ส่งผลกระทบต่อการชำระเงินของนักศึกษาตามระเบียบนี้ ให้มหาวิทยาลัยจัดทำเป็นประกาศโดยความเห็นชอบของสภามหาวิทยาลัยเป็นคราว ๆ ไป”

ข้อ ๔ ให้อธิการบดีรักษาการให้เป็นไปตามระเบียบนี้ รวมทั้งให้มีอำนาจออกประกาศหรือคำสั่งเพื่อปฏิบัติให้เป็นไปตามระเบียบนี้และเป็นผู้วินิจฉัยชี้ขาดในกรณีเกิดปัญหาจากการใช้ระเบียบนี้

ในกรณีที่มีปัญหาในการตีความตามระเบียบนี้ ให้สภามหาวิทยาลัยเป็นผู้วินิจฉัยชี้ขาดและให้ถือเป็นที่สุด

ประกาศ ณ วันที่ ๒๖ กุมภาพันธ์ พ.ศ. ๒๕๕๖



นายกสภามหาวิทยาลัยราชภัฏนครสวรรค์



ระเบียบมหาวิทยาลัยราชภัฏนครสวรรค์

ว่าด้วยการเก็บเงินค่าธรรมเนียมการศึกษานักศึกษาในโครงการจัดการศึกษาสำหรับบุคลากรประจำการ (กศ.บป.)

พ.ศ. ๒๕๕๘

อาศัยอำนาจตามความในมาตรา ๑๘ (๒) แห่งพระราชบัญญัติมหาวิทยาลัยราชภัฏ พ.ศ. ๒๕๕๗ ประกอบมติที่ประชุมสภามหาวิทยาลัยราชภัฏนครสวรรค์ในคราวประชุมครั้งที่ ๙/๒๕๕๘ เมื่อวันที่ ๒๗ ตุลาคม พ.ศ. ๒๕๕๘ สภามหาวิทยาลัยราชภัฏนครสวรรค์จึงออกระเบียบไว้ดังต่อไปนี้

ข้อ ๑ ระเบียบนี้เรียกว่า “ระเบียบมหาวิทยาลัยราชภัฏนครสวรรค์ ว่าด้วยการเก็บเงินค่าธรรมเนียมการศึกษานักศึกษาในโครงการจัดการศึกษาสำหรับบุคลากรประจำการ (กศ.บป.) พ.ศ. ๒๕๕๘”

ข้อ ๒ ให้ใช้ระเบียบนี้กับนักศึกษาในโครงการจัดการศึกษาสำหรับบุคลากรประจำการ (กศ.บป.) ที่เข้าศึกษาในมหาวิทยาลัยราชภัฏนครสวรรค์ตั้งแต่ปีการศึกษา ๒๕๕๙ เป็นต้นไป

ข้อ ๓ บรรดา กฎ ระเบียบ ข้อบังคับ ประกาศหรือคำสั่งอื่นใดของมหาวิทยาลัยราชภัฏนครสวรรค์ ที่ขัดหรือแย้ง กับระเบียบนี้ ให้ใช้ระเบียบนี้แทน

ข้อ ๔ ในระเบียบนี้

“มหาวิทยาลัย” หมายความว่า มหาวิทยาลัยราชภัฏนครสวรรค์

“อธิการบดี” หมายความว่า อธิการบดีมหาวิทยาลัยราชภัฏนครสวรรค์

“นักศึกษา” หมายความว่า นักศึกษาในโครงการจัดการศึกษาสำหรับบุคลากรประจำการ (กศ.บป.) มหาวิทยาลัยราชภัฏนครสวรรค์

ข้อ ๕ ให้มหาวิทยาลัยเรียกเก็บเงินค่าธรรมเนียมการศึกษาแบบเหมาจ่ายเป็นรายภาคเรียน ตามบัญชีแนบท้ายระเบียบนี้ ค่าธรรมเนียมการศึกษาแบบเหมาจ่ายนี้ หมายรวมถึง เงินค่าบำรุงมหาวิทยาลัย ค่าหน่วยกิต ค่าธรรมเนียมพิเศษ ค่าบำรุงห้องสมุด ห้องพยาบาล ค่ากิจกรรม บำรุงกีฬาและค่าจัดบริการคอมพิวเตอร์ แต่ไม่รวมถึงค่าธรรมเนียมที่มหาวิทยาลัย เรียกเก็บเป็นรายครั้งในกรณีอื่น ๆ

ข้อ ๖ สำหรับนักศึกษาที่ศึกษา ณ ศูนย์ให้การศึกษาต่าง ๆ นอกมหาวิทยาลัย ให้มหาวิทยาลัยเรียกเก็บเงินค่าบำรุงศูนย์ให้การศึกษาเพิ่มเติมอีกภาคเรียนละ ๓๐๐ บาท

ข้อ ๗ ให้มหาวิทยาลัยเรียกเก็บค่าธรรมเนียมการศึกษาแก่นักศึกษาที่ไม่ถือสัญชาติไทยเพิ่มอีกภาคเรียนละ ๒,๐๐๐ บาท

ข้อ ๘ ให้มหาวิทยาลัยเรียกเก็บค่าธรรมเนียมการศึกษาเป็นรายครั้ง ดังนี้

(๑) ค่ารักษาสภาพการเป็นนักศึกษา ภาคเรียนละ ๕๐๐ บาท

(๒) ค่าขอคืนสภาพการเป็นนักศึกษาครั้งละ ๑,๐๐๐ บาท ทั้งนี้ต้องชำระค่าธรรมเนียมการรักษาสภาพการเป็นนักศึกษาอีกภาคเรียนละ ๑,๐๐๐ บาท ให้ครบทุกภาคเรียนที่หยุดการศึกษา

(๓) ค่าปรับการชำระเงินค่าธรรมเนียมการศึกษาหลังกำหนดวันละ

(๔) ค่าโอนผลการเรียนคนละ ๒๐๐ บาท

(๕) ค่ายกเว้นการเรียนรายวิชาจากการศึกษาในระบบ หน่วยกิตละ ๕๐ บาท



(๖) ค่ายกเว้นการเรียนรายวิชาจากการศึกษานอกระบบ และหรือการศึกษาตามอัธยาศัย รายวิชาละ ๕๐๐ บาท

(๗) ค่าออกเอกสารต่าง ๆ ได้แก่ ใบแทนเอกสารที่มหาวิทยาลัยเคยออกให้แล้ว หนังสือรับรองต่าง ๆ การออกเอกสารฉบับภาษาอังกฤษ ใบรายงานผลการศึกษา ฉบับละ ๑๐๐ บาท

(๘) ค่าออกหนังสือรับรองการเป็นนักศึกษา ฉบับละ ๒๐ บาท

(๙) ค่าขอรับประกาศนียบัตร อนุปริญญาบัตร ปริญญาบัตร เกินกว่าหกเดือน นับตั้งแต่วันที่มหาวิทยาลัยประกาศกำหนดให้รับ ฉบับละ ๕๐๐ บาท

(๑๐) ค่าสมัครคัดเลือกเข้าเรียนสำหรับหนึ่งโปรแกรมวิชา ๒๐๐ บาท สำหรับผู้สมัครคัดเลือก เกินหนึ่งโปรแกรมวิชา ๓๐๐ บาท

(๑๑) ค่าธรรมเนียมที่เรียกเก็บเมื่อแรกเข้า

ค่าขึ้นทะเบียนนักศึกษาใหม่ ๕๐๐ บาท

ค่าบัตรประจำตัวนักศึกษา ๑๐๐ บาท

ค่าเอกสารคู่มือนักศึกษา ๒๐๐ บาท

ค่าประกันของเสียหาย ๕๐๐ บาท

เงินค่าประกันของเสียหายให้แก่บัญชีไว้ต่างหาก เป็นเงินฝากถอนคืนให้แก่นักศึกษาที่มีได้ ทำทรัพย์สินของมหาวิทยาลัยเสียหาย จะคืนให้เมื่อสำเร็จการศึกษาหรือพ้นสภาพการเป็นนักศึกษาและมียืนคำร้อง ขอคืนภายในหกเดือนนับตั้งแต่วันที่สำเร็จการศึกษาหรือวันสิ้นสภาพการเป็นนักศึกษา หากไม่ถอนคืนภายใน กำหนดดังกล่าว ให้มหาวิทยาลัยโอนเงินค่าประกันของเสียหายส่งเข้ารายได้ของมหาวิทยาลัย

กรณีที่นักศึกษาทำทรัพย์สินของมหาวิทยาลัยเสียหาย เมื่อหักเงินจากค่าประกันของเสียหาย ไปเท่าใด นักศึกษาต้องชำระเงินเพิ่มให้ครบ ๕๐๐ บาท ภายในหกสิบวันนับจากวันที่มหาวิทยาลัยหักเงินจาก ค่าประกันของเสียหาย

ข้อ ๙ ให้มหาวิทยาลัยเรียกเก็บเงินค่าธรรมเนียมการศึกษาในวันที่ยื่นมหาวิทยาลัยกำหนด ทั้งนี้ต้อง ไม่เกินสามสิบวันนับแต่วันเปิดภาคเรียน

ข้อ ๑๐ อธิการบดีอาจใช้ดุลพินิจผ่อนผันการชำระเงินค่าธรรมเนียมการศึกษาช้ากว่าที่มหาวิทยาลัย กำหนดได้ตามเหตุอันควร

ข้อ ๑๑ นักศึกษาผู้ใดที่ไม่ชำระเงินเพื่อรักษาสถานภาพการเป็นนักศึกษาก่อนวันเริ่มสอบปลายภาค ให้ นักศึกษาผู้นั้นพ้นสภาพการเป็นนักศึกษาของมหาวิทยาลัย

ข้อ ๑๒ ให้อธิการบดีเป็นผู้รักษากฎการให้เป็นไปตามระเบียบนี้ และเป็นผู้อนุมัติชี้ขาดในกรณีที่เกิดปัญหา จากการใช้ระเบียบนี้

ประกาศ ณ วันที่ ๒๗ ตุลาคม พ.ศ. ๒๕๔๘

พลเอก

นายกสภามหาวิทยาลัยราชภัฏนครสวรรค์



บัญชีแนบท้ายมหาวิทยาลัยราชภัฏนครสวรรค์ ว่าด้วยการเก็บค่าธรรมเนียมการศึกษา
ในโครงการจัดการศึกษาสำหรับบุคลากรประจำการ (กศ.บป.) พ.ศ. ๒๕๕๘
(ปรับปรุง พ.ศ. ๒๕๕๓) ได้รับการอนุมัติจากการประชุมสภามหาวิทยาลัย
ครั้งที่ ๙/๒๕๕๓ วันที่ ๒๓ กันยายน ๒๕๕๓

หลักสูตร	ค่าบำรุงการศึกษาเหมาจ่าย (บาท) / ภาคการศึกษา			
	จำนวนหน่วยกิต			
	๑ - ๕ หน่วยกิต	๖ - ๑๐ หน่วยกิต	๑๑ - ๑๕ หน่วยกิต	มากกว่า ๑๕ หน่วยกิต
๑. ครุศาสตรบัณฑิต (ด้านวิทยาศาสตร์)	๖,๗๕๐	๘,๐๐๐	๙,๒๕๐	๑๐,๕๐๐
๒. ครุศาสตรบัณฑิต (ด้านศิลปศาสตร์)	๖,๕๕๐	๗,๘๐๐	๙,๐๕๐	๑๐,๓๐๐
๓. วิทยาศาสตร์บัณฑิต	๖,๗๕๐	๘,๐๐๐	๙,๒๕๐	๑๐,๕๐๐
๔. ศิลปศาสตรบัณฑิต	๖,๕๕๐	๗,๘๐๐	๙,๐๕๐	๑๐,๓๐๐
๕. บริหารธุรกิจบัณฑิต	๖,๕๕๐	๗,๘๐๐	๙,๐๕๐	๑๐,๓๐๐
๖. นิติศาสตรบัณฑิต	๖,๕๕๐	๗,๘๐๐	๙,๐๕๐	๑๐,๓๐๐
๗. บัญชีบัณฑิต	๖,๕๕๐	๗,๘๐๐	๙,๐๕๐	๑๐,๓๐๐
๘. รัฐศาสตรบัณฑิต	๖,๕๕๐	๗,๘๐๐	๙,๐๕๐	๑๐,๓๐๐
๙. ศิลปบัณฑิต	๖,๕๕๐	๗,๘๐๐	๙,๐๕๐	๑๐,๓๐๐
๑๐. นิเทศศาสตรบัณฑิต	๖,๗๕๐	๘,๐๐๐	๙,๒๕๐	๑๐,๕๐๐
๑๑. เศรษฐศาสตรบัณฑิต	๖,๕๕๐	๗,๘๐๐	๙,๐๕๐	๑๐,๓๐๐
๑๒. อุตสาหกรรมศาสตรบัณฑิต	๖,๗๕๐	๘,๐๐๐	๙,๒๕๐	๑๐,๕๐๐
๑๓. วิศวกรรมศาสตรบัณฑิต	๗,๗๕๐	๙,๐๐๐	๑๐,๒๕๐	๑๑,๕๐๐
๑๔. เทคโนโลยีบัณฑิต	๖,๗๕๐	๘,๐๐๐	๙,๒๕๐	๑๐,๕๐๐

หมายเหตุ : บัญชีแนบท้ายนี้จะใช้กับนักศึกษาในปีการศึกษา ๒๕๕๔ โดยไม่มีผลกระทบต่อนักศึกษาเดิม
โดยนักศึกษาที่เข้าศึกษาในวันที่ยังไม่มีบัญชีแนบท้ายระเบียบใช้บังคับทั้งสำหรับนักศึกษาภาคปกติและนักศึกษ
จัดการศึกษาสำหรับบุคลากรประจำการ (กศ.บป.) ให้ใช้บัญชีแนบท้ายเดิมต่อไปจนกว่าจะสำเร็จการศึกษ
การเป็นนักศึกษา

