

คู่มือการปฏิบัติงานประชาสัมพันธ์

เรื่อง การพูดเสียงตามสาย

โดย นางสาวนฤกร ศรีบรรเทา

ตำแหน่งนักประชาสัมพันธ์

สำนักงานอธิการบดี มหาวิทยาลัยราชภัฏนครสวรรค์

ประจำปี 2557

คำนำ

การจัดทำเอกสารคู่มือการปฏิบัติฝ่ายประชาสัมพันธ์ฉบับนี้ จัดทำขึ้นเพื่อใช้เป็นแนวทางในการจัดดำเนินการการพูดเสียงตามสาย ในงานประชาสัมพันธ์งานของมหาวิทยาลัยฯ กิจกรรมต่างๆของหน่วยงาน คณะ และสามารถเผยแพร่ความรู้ได้อย่างถูกต้อง การใช้คำพูด การเว้นวรรค การเตรียมความก่อนประกาศเสียงตามสาย การใช้อุปกรณ์ พร้อมตัวอย่างบทพูดประกาศเสียงตามสายไว้ในคู่มือฉบับนี้แล้ว

ผู้จัดทำหวังเป็นอย่างยิ่งว่า ขั้นตอนรายละเอียดในคู่มือการปฏิบัติงานการพูดเสียงตามสายเพื่องานประชาสัมพันธ์ของมหาวิทยาลัยราชภัฏนครสวรรค์ฉบับนี้ จะเป็นประโยชน์แก่ท่านผู้ที่ปฏิบัติหน้าที่ งานประชาสัมพันธ์ได้อย่างถูกต้องและหากมีข้อเสนอแนะใดๆ เพิ่มเติม อันจะเป็นประโยชน์ต่องานนี้ กลุ่มงานประชาสัมพันธ์ยินดีรับไว้พิจารณา

นางสาวนฤกร ศรีบรรเทา
ตำแหน่งงานนักประชาสัมพันธ์

สารบัญ

เรื่อง	หน้า
คำนำ	ก
สารบัญ	ข
บทที่ 1 บทนำ	1
นิยามศัพท์เฉพาะ	2
บทที่ 2 โครงสร้างและหน้าที่ความรับผิดชอบ	4
ภาระหน้าที่	6
ขั้นตอนการปฏิบัติงานของฝ่ายประชาสัมพันธ์	8
บทที่ 3 หลักเกณฑ์ปฏิบัติงาน	11
บทที่ 4 เทคนิคการปฏิบัติงานหรือกรณีศึกษาตัวอย่าง	23
บทที่ 5 ปัญหาอุปสรรคและข้อเสนอแนะ	29

บทที่ 1

บทนำ

1.1 ความเป็นมาและความสำคัญ

เสียงตามสาย (sound public address) หรือ (digital sound matrix public address system) หมายถึง สื่อเฉพาะกิจที่มีลักษณะกึ่งกลางระหว่างสื่อวิทยุและสื่อบุคคล ระบบการผลิตสื่อเสียงตามสายมีศูนย์กลางการแพร่เสียงผ่านสายไปสู่ลำโพง ขยายเสียงไปยังผู้รับสารมีอาณาเขตการกระจายเสียงจำกัดเฉพาะที่ใดที่หนึ่ง รูปแบบการจัดรายการสดครอบคลุมเฉพาะพื้นที่ขนาดเล็กมี ระยะเวลาในการทำสั้นลงทุนต่ำ การผลิตเนื้อหาแบ่งรายการเป็นช่วงเน้นความบันเทิง ประกาศคนหาย ประชาสัมพันธ์ แจ้งข่าวสาร เพื่อประโยชน์สาธารณะจุดมุ่งหมายหลักของสื่อเสียงตามสาย คือ เพื่อต้องการให้ข้อมูลข่าวสาร และให้ความบันเทิงโดยการแจ้งข้อมูลผ่านช่องทางสื่อในรูปแบบเสียงผ่านไปตามสายเพื่อตอบสนองการรับรู้ของผู้ฟังเฉพาะกลุ่มใดกลุ่มหนึ่งเท่านั้น ซึ่งเป็นการดัดแปลงมาจากหอกระจายข่าว

1.2 วัตถุประสงค์

1. เพื่อให้เป็นแนวทางในการนำไปใช้ในการพูดเสียงตามสาย
2. เพื่อให้เกิดการเตรียมความพร้อมก่อนการพูดเสียงตามสาย
3. เพื่อประชาสัมพันธ์ให้กับบุคคลภายในองค์กรทราบถึงข้อมูลข่าวสาร

1.3 ประโยชน์ที่คาดว่าจะได้รับ

1. นำคู่มือเล่มนี้ไปใช้เป็นแนวทางในการปฏิบัติงานด้านพูดเสียงตามสาย
2. ผู้ปฏิบัติงานด้านการพูดเสียงตามสายไม่ว่าจะเป็น บุคลากร นักศึกษา ใช้อุปกรณ์ได้อย่างถูกต้อง

1.4ขอบเขตของคู่มือ

ผู้ที่สนใจและผู้มีหน้าที่ในการปฏิบัติงานด้านการพูดเสียงตามสายเพื่อการประชาสัมพันธ์ในองค์กร ได้ศึกษาและเป็นแนวทางในการปฏิบัติงาน โดยจะเน้นเกี่ยวกับการพูด บุคลิกภาพ การใช้น้ำเสียง และการพูดในการประกาศงานกิจกรรมต่างๆ

นิยามศัพท์เฉพาะ

เสียงตามสาย (sound public address) หรือ (digital sound matrix public address system) หมายถึง สื่อเฉพาะกิจที่มีลักษณะกึ่งกลางระหว่างสื่อวิทยุและสื่อบุคคล ระบบการผลิตสื่อเสียงตามสายมีศูนย์กลางการแพร่เสียงผ่านสายไปสู่ลำโพง ขยายเสียงไปยังผู้รับสารมีอาณาเขตการกระจายเสียงจำกัดเฉพาะที่ใดที่หนึ่ง รูปแบบการจัดรายการสดครอบคลุมเฉพาะพื้นที่ขนาดเล็ก เป็นองค์กร สถาบัน สำนักงาน

ประชาสัมพันธ์

มีความหมายตรงกับภาษาอังกฤษ คือ “Public Relations” “Public” หมายถึง หมู่คน ประชาชน หรือสาธารณชน “Relations” หมายถึง การสัมพันธ์ ดังนั้น ถ้าแปลความหมายแล้ว การประชาสัมพันธ์ (Public Relations) หมายถึง การสัมพันธ์กับคนหมู่มาก

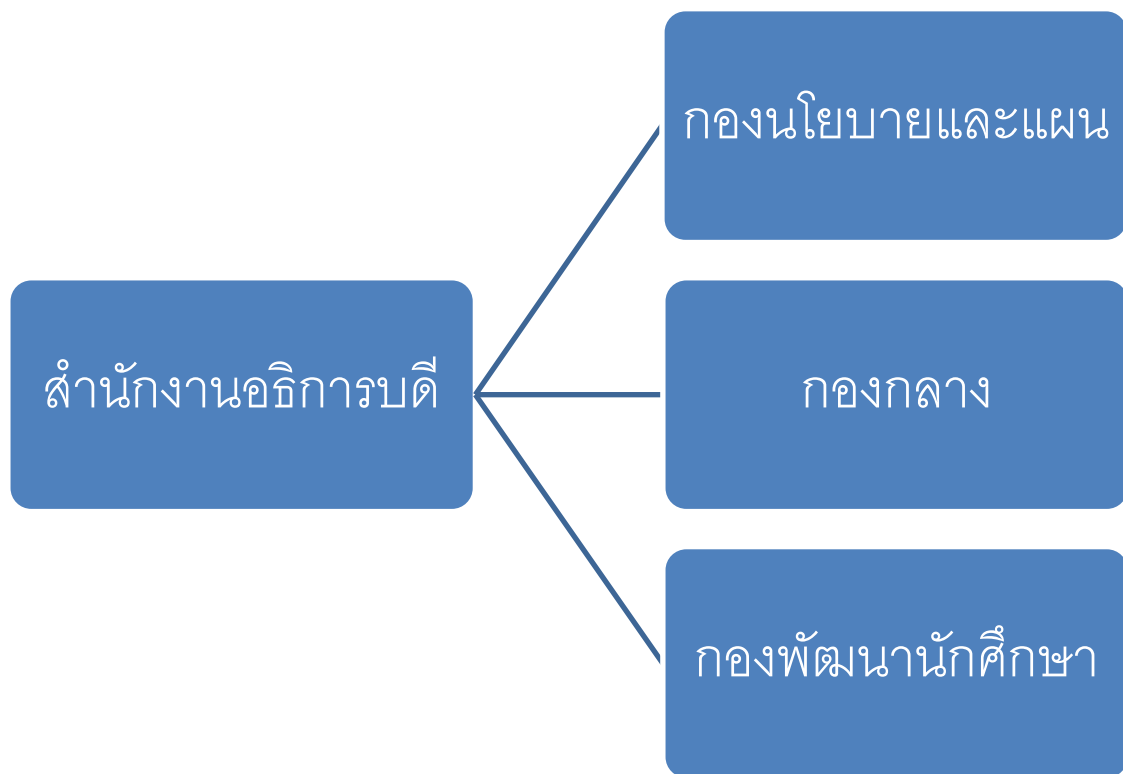
บทที่ ๒

โครงสร้างและหน้าที่ความรับผิดชอบ

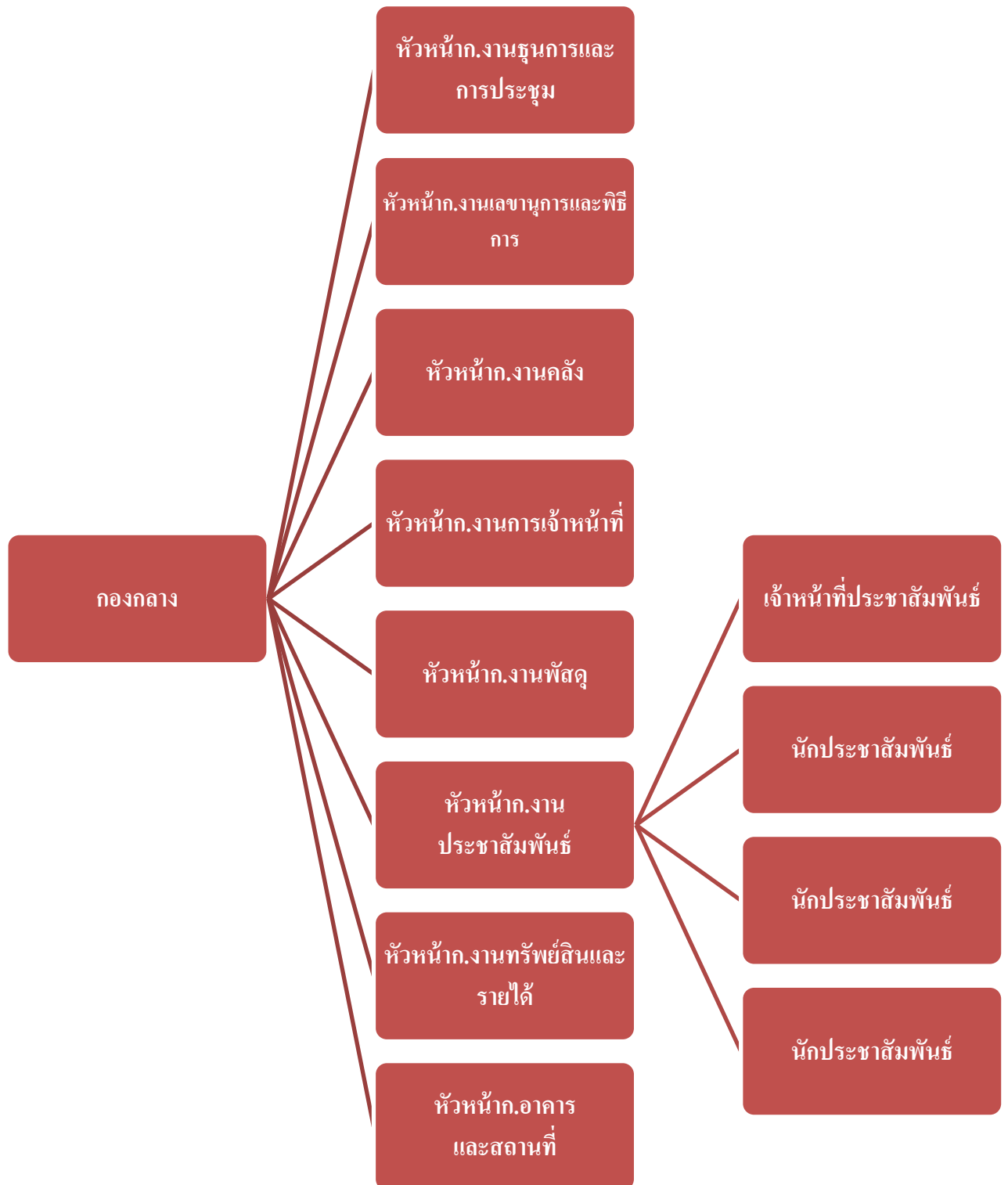
๒.๑ โครงสร้างของหน่วยงาน

กลุ่มงานประชาสัมพันธ์ กองกลาง สำนักงานอธิการบดี มหาวิทยาลัยราชภัฏนครสวรรค์ มีโครงสร้างของหน่วยงาน ดังนี้

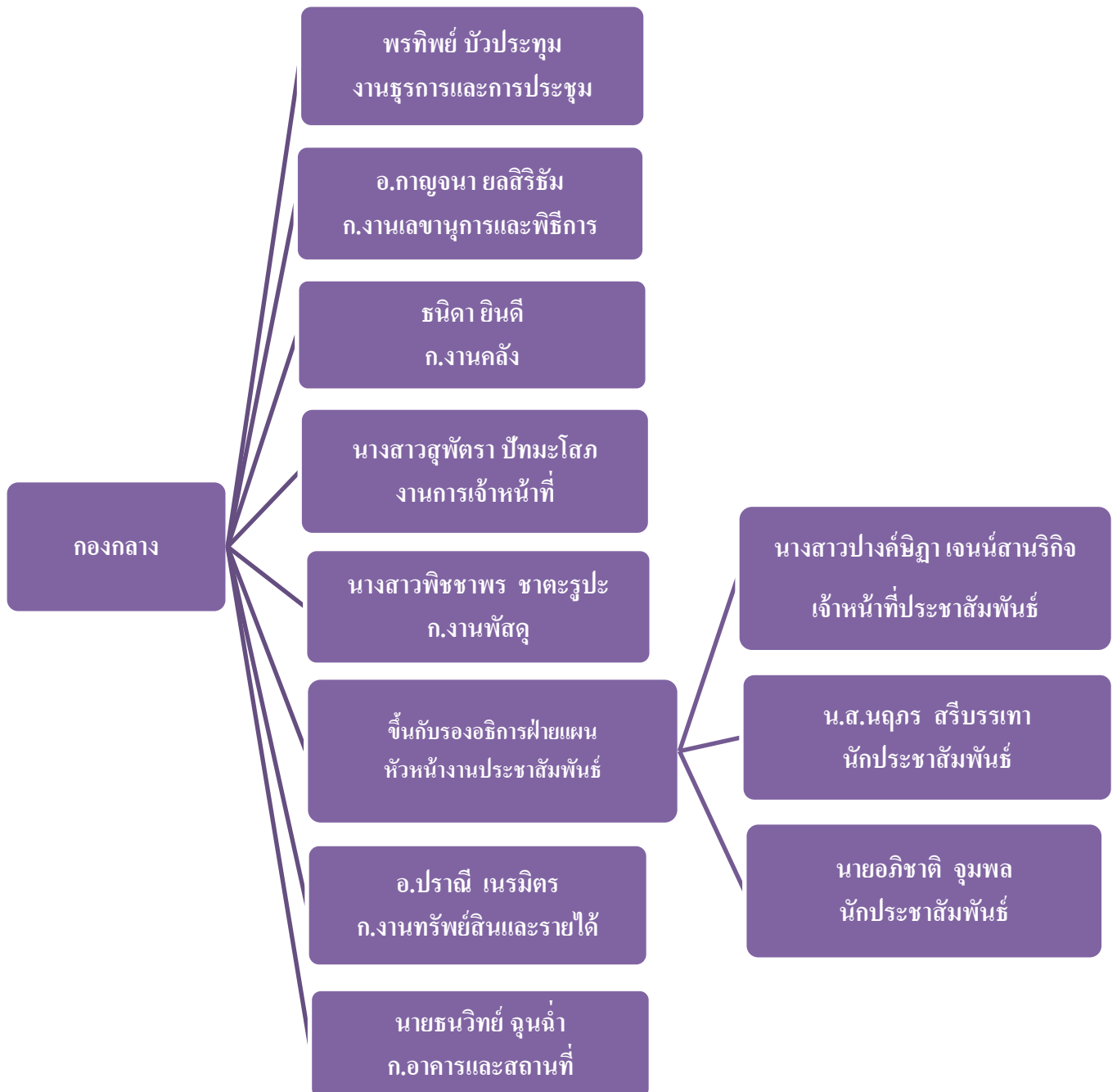
2.1.1 โครงสร้างของงาน (Organization chart)



2.1.2 โครงสร้างการบริหารของหน่วยงาน (Administration chat)



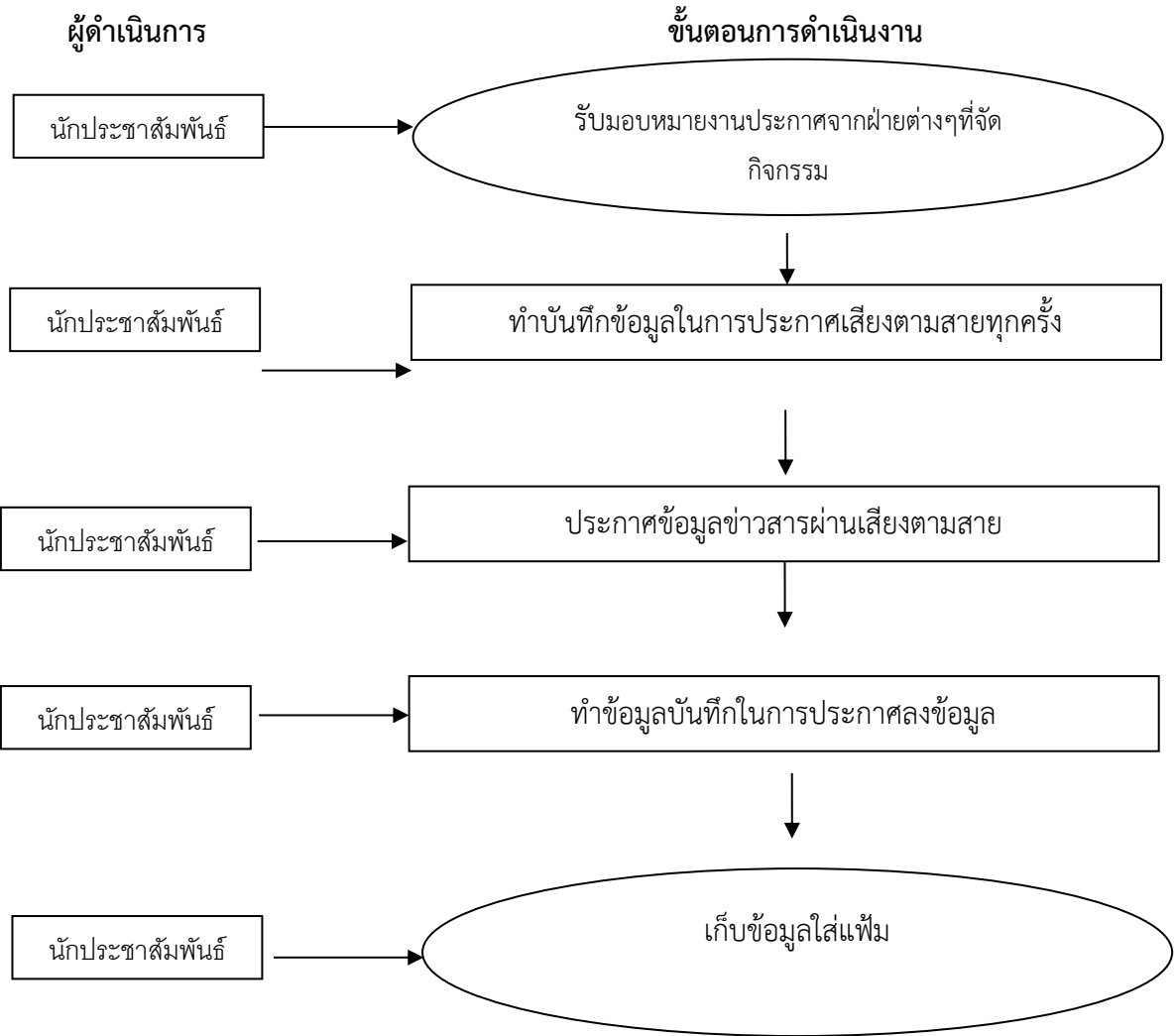
2.2.3 โครงสร้างการปฏิบัติงาน (Activity chat)



2.2 ภาระหน้าที่ของกลุ่มงานประชาสัมพันธ์

- 2.2.1 สร้างภาพลักษณ์ที่ดีให้กับมหาวิทยาลัยฯ
- 2.2.2 ประชาสัมพันธ์ข้อมูลข่าวสารของมหาวิทยาลัยฯ ผ่านทางสื่อสิ่งพิมพ์ ทั้งส่วนกลางและท้องถิ่น
- 2.2.3 ประชาสัมพันธ์ข้อมูลข่าวสารของมหาวิทยาลัยฯ ผ่านสื่ออิเล็กทรอนิกส์ เช่น เว็บไซต์ โซเชียลมีเดีย
- 2.2.4 ประชาสัมพันธ์ข้อมูลข่าวสารของมหาวิทยาลัยฯ ผ่านทางสื่อวิทยุกระจายเสียงทั้งวิทยุหลักและวิทยุชุมชน
- 2.2.5 ประชาสัมพันธ์ข้อมูลข่าวสารผ่านทางสื่อโทรทัศน์และเคเบิลทีวี
- 2.2.6 ประชาสัมพันธ์ข้อมูลข่าวสารทางจดหมายข่าวเพื่อการประชาสัมพันธ์ NSRU NEWS
- 2.2.7 ถ่ายภาพกิจกรรมต่าง ๆ ของมหาวิทยาลัยฯ พร้อมเผยแพร่ทางเว็บไซต์มหาวิทยาลัยฯ และโซเชียลมีเดีย
- 2.2.8 รับโทรศัพท์ภายในและภายนอก เพื่อติดต่อสื่อสารในทางที่ถูกต้อง
- 2.2.9 เก็บรวบรวมข้อมูลหนังสือเข้าออกทางราชการที่เกี่ยวข้องกับกลุ่มงานประชาสัมพันธ์
- 2.2.10 รับหน้าเป็นพิธีกรดำเนินงานพิธีการ กิจกรรมต่างๆของมหาวิทยาลัย

2.3 ขั้นตอนการปฏิบัติงาน (Flow chart) ของฝ่ายประชาสัมพันธ์



บทที่ 3

หลักเกณฑ์วิธีการปฏิบัติงาน

ประวัติความเป็นมา

การใช้ภาษาในการพูด

การพูดเป็นวิธีการสื่อสารที่มีบทบาทสำคัญเป็นอย่างมากต่อชีวิตมนุษย์ คนที่ใช้ภาษาพูดได้ดี มีประสิทธิภาพในการพูด ย่อมจะประสบความสำเร็จในการติดต่อสื่อสารนี้ ไม่ว่าจะเป็นการพูดระหว่างบุคคล หรือการพูดต่อหน้าสาธารณชน

ภาษาพูด คือภาษาที่ต้องใช้เสียง ประกอบด้วยสีหน้าและท่าทาง ภาษาพูดธรรมดาโดยทั่วไปถือว่าเป็นภาษาที่ง่ายต่อการเข้าใจ เพียงแต่พูดให้ได้ความ ใช้วรรคตอนในการพูดให้ถูกต้อง ก็สื่อสารกันได้ผลแล้ว แต่ตามความเป็นจริงแล้ว ภาษาพูดเป็นเรื่องที่ละเอียดอ่อนและจะต้องใช้อย่างระมัดระวัง เพราะปัจจุบันนี้ การพูด เป็นการสื่อสารที่ทวีความสำคัญมากขึ้น เพราะโลกเจริญก้าวหน้าไปอย่างรวดเร็ว มนุษย์เราสามารถสื่อสารผ่านอุปกรณ์ต่าง ๆ โดยไม่ต้องพูดจากันแบบเผชิญหน้ากันก็ได้ อุปกรณ์เหล่านี้ก็คือ โทรศัพท์ วิทยุ โทรทัศน์ ภาพยนตร์ แถบบันทึกเสียง วิดิทัศน์ เป็นต้น ภาษาที่ใช้พูดจึงมีความสำคัญ

คุณสมบัติของผู้ใช้ภาษา

ภาษาพูดที่ดี คือภาษาที่แสดงความคิดได้แจ่มแจ้งชัดเจนทุกขั้นตอนของการพูด ถึงแม้ว่าการพูดจะไม่ค่อยเคร่งครัดในระเบียบและกฎเกณฑ์ของภาษาเท่าไรนัก ผู้ใช้ภาษาก็ควรจะระมัดระวังใช้ภาษาพูดให้ถูกต้อง โดยคำนึงถึงความรู้ด้านต่าง ๆ ดังต่อไปนี้

1. ความรู้ในเรื่องหลักภาษา ผู้ใช้ภาษาพูดควรมีความรู้พอสมควรในด้านการสร้างประโยค การใช้ถ้อยคำความหมายของคำ และรู้จักเลือกใช้ภาษาที่แสดงอารมณ์ ความรู้สึก ภาษาจะเป็นเครื่องแสดงให้เห็นสติปัญญา การศึกษา ความรู้ และความสามารถของแต่ละบุคคล

การพูดมีเวลาจำกัด ดังนั้นการใช้ภาษาก็ควรจะสั้น กระชับรัดกุม และพูดได้ประทับใจผู้ฟัง โดยเฉพาะอย่างยิ่งการพูดในที่สาธารณะ ผู้พูดจะต้องระมัดระวังเรื่องการใช้ถ้อยคำให้มากเป็นพิเศษ เพราะลักษณะของภาษาไทยนั้นมีปัจจัยที่จะทำให้เกิดความผิดพลาดอย่างง่ายดายอยู่มาก บางครั้งก็ต้องอาศัยข้อความแวดล้อมหรือบริบทมาช่วยทำให้เข้าใจได้อย่างแจ่มแจ้ง การใช้ภาษาในการพูดจึงเป็นเรื่องที่สำคัญและควรเอาใจใส่

2. ความรู้ในเรื่องการใช้ภาษาให้สอดคล้องกับวัฒนธรรม การใช้ภาษาในสังคมไทยมีความสัมพันธ์กับวัฒนธรรมด้วย ทั้งนี้เพราะชาติไทยเราเป็นชาติที่มีวัฒนธรรมสูงมาตั้งแต่สมัยโบราณ การใช้ภาษาพูดของเราทำให้มองเห็นความสอดคล้องกับวัฒนธรรม เช่นการพูดกับบุคคลที่มีอาวุโส คนไทยนิยมใช้คำสรรพนามแทนบุคคลที่อาวุโสกว่าในลักษณะที่ยกย่อง คือเรียกว่าพี่ ป้า ลุง ยาย ฯลฯ ถ้าบุคคลนั้นอายุน้อยกว่า ก็เรียกว่าน้อง ส่วนภาษาพูดที่ใช้กับบุคคลบางคนหรือบางกลุ่ม ก็จะมีการกำหนดภาษาให้ใช้อย่างเหมาะสมถูกต้อง เช่น คำพูดที่ใช้กับพระมหากษัตริย์ ใช้กับพระราชาวงศ์ ใช้กับพระภิกษุ ทำให้เกิดมีถ้อยคำกลุ่มหนึ่งขึ้นมาในการใช้ภาษาไทย เรียกว่าคำราชาศัพท์และคำสุภาพ ซึ่งเป็นเรื่องของวัฒนธรรมในการใช้ภาษานั้นเอง

การติดต่อสื่อสารมีองค์ประกอบที่สำคัญ 4 ประการ คือ

1. ผู้ส่งสาร (Sender) คือ ผู้ที่เริ่มต้นกระบวนการสื่อสาร อาจจะเป็นบุคคล กลุ่มบุคคล องค์กร หรือสถาบันก็ได้
2. ข่าวสาร (Message) คือ เนื้อหาสาระที่ผู้ส่งสารต้องการส่ง ซึ่งเนื้อหาสารดังกล่าวนี้สามารถสื่อความหมาย หรือตีความหมายให้เกิดความเข้าใจได้
3. สื่อ หรือ ช่องทาง (Media or Channel) คือ หนทางหรือวิถีทางที่จะนำเอาข่าวสารจากผู้ส่งสารไปยังผู้รับ หากปราศจากสื่อหรือ ช่องทางแล้ว ข่าวสารก็ไม่อาจไปถึงผู้รับได้ ช่องทางในการสื่อสารมีมากมาย ในที่นี้คือการประชาสัมพันธ์ผ่านระบบเสียงตามสายนั่นเอง
4. ผู้รับสาร (Receiver) คือ บุคคลหรือกลุ่มบุคคลที่เป็นเป้าหมายของการสื่อสาร และเป็นจุดหมายปลายทางของ การสื่อสาร โดยเป็นผู้รับข่าวสารที่ผู้ส่งสารส่งมาให้โดยผ่านทางสื่อหรือช่องทาง ผู้รับสารจึงเป็นผู้ที่ผู้ส่งสาร พยายามที่จะสร้างความสัมพันธ์และความเข้าใจตามที่ผู้ส่งสารประสงค์หรือปรารถนาในการสื่อสาร

ข้อเสนอแนะการใช้ภาษาเพื่อการเขียนข่าวประชาสัมพันธ์เสียงตามสาย

1. เขียนด้วยภาษาแบบการสนทนาหรือพูดคุยกัน ไม่จำเป็นต้องถูกต้องตามหลักไวยากรณ์ทุกประการ
2. ใช้คำที่ผู้ฟังคุ้นเคย เมื่อฟังแล้วเข้าใจและเกิดภาพพจน์ที่ชัดเจน
3. ใช้ประโยคสั้น ๆ ง่าย ๆ ไม่ยืดยาว ไม่วกวน ชัดเจน เข้าใจได้ทันที
4. เลี่ยงประโยคยาว ๆ ที่เต็มไปด้วยคำเชื่อมต่าง ๆ เช่น คำว่า ที่ ซึ่ง หรือ กับ ต่อ เพราะทำให้ประโยคเยิ่นเย้อ จนไม่รู้ว่าคุณค่าสำคัญของประโยคนั้นอยู่ตรงไหน
5. ใช้ประโยคบอกเล่าให้มากกว่าประโยคปฏิเสธ
6. เลี่ยงการใช้คำที่มีเสียงทำให้ล้นพินกันเวลาเปล่งเสียง เช่น คำที่มีเสียงคล้ายกัน คำซ้ำในประโยคเดียวกัน คำที่มีอักษรซ้ำกันหรือการเล่นคำอื่น ๆ
7. ใช้ภาษาที่บรรยายให้เกิดภาพหรือจินตนาการ เช่น การบอกลำดับขั้นตอนว่าอะไรก่อนอะไร หลัง การบอกสีส้ม การบอกตำแหน่ง การใช้ภาษาเปรียบเทียบ เป็นต้น
8. ประโยคแต่ละประโยค ควรมีแนวความคิดเดียว ควรเป็นประโยคสั้น ๆ มีความหมายจบในประโยคนั้นและให้สั้นย่อหน้าใหม่ เมื่อขึ้นประเด็นหรือเนื้อหาใหม่ การย่อหน้า คือ การแสดงให้ทราบว่าความคิดสำคัญหรือตอนใหม่กำลังเริ่มขึ้น ย่อหน้าหนึ่ง ๆ ต้องพูดถึงเรื่อง ๆ เดียวเท่านั้น
9. อย่ายัดเยียดความคิดมากเกินไป
10. ควรยกตัวอย่างประกอบความคิดให้เห็นอย่างชัดเจน
11. ย้ำความคิดสำคัญได้บ่อย ๆ โดยใช้การพูดที่ไม่ซ้ำกัน
12. คำเล็ก ๆ น้อย ๆ เป็นกันเอง สามารถแทรกกลในการเขียนได้บ้าง เพื่อให้อ่านออกเสียงได้ จะช่วยให้บทพรีเซนเทชันฟังขึ้นมาก เช่น คำว่า นะคะ นะครับ แต่อย่าให้มากเกินไป
13. จังหวะวรรคตอนให้ดี (ภาษาไทยไม่มีเครื่องหมายวรรคตอน)
14. ถ้าต้องกล่าวถึงตัวเลขให้ใช้ตัวเลขโดยประมาณ เช่น 995 บาท ใช้ว่าประมาณ 1,000 บาท หรือ 1,968,590 บาทใช้ว่าประมาณ 2 ล้านบาท แต่ถ้าตัวเลขมีความสำคัญและมีจำนวนมาก ควรวงเล็บคำอ่านไว้ด้วย เช่น หนึ่ง - ล้าน - เก้า - แสน - หก - หมื่น - แปด - พัน - ห้า - ร้อย - เก้า - สิบ - บาท

15. อย่าใช้คำย่อ ให้ใช้คำเต็ม (ยกเว้นคำที่รู้จักและเป็นที่ยอมรับกันโดยทั่วไป) เพื่อมิให้เกิดปัญหาในการอ่าน การฟังที่จะทำให้เกิดความผิดพลาดได้ (สำหรับชื่อย่อหน่วยงานราชการไทย แนะนำให้ใช้คำเต็ม แม้จะเป็นคำที่รู้จักกันดีแล้วก็ตาม)

16. อย่าใช้คำที่ไม่จำเป็นหรือคำฟุ่มเฟือยที่ไม่ได้สื่อความหมายอะไรให้ชัดเจนยิ่งขึ้น

17. คำที่อ่านยาก ชื่อเฉพาะ ต้องวงเล็บคำอ่านไว้ให้ชัดเจน เช่น มณีชลชัณฑ์ (มะ - นี - ชน - ละ - ชัน) แม่แปรง (แม่ - ปะ - แหรง)

18. การยกข้อความหรือคำพูดของผู้อื่นมา ควรเขียนให้ชัดเจนว่า คำพูดที่ยกมานั้นเป็นคำพูดของใคร พูดอะไร โดยเปลี่ยนสรรพนามจากบุรุษที่ 1 เป็นบุรุษที่ 3 แล้วเรียบเรียงประโยคใหม่

19. บทสำหรับการพูดเพื่อแสดงอารมณ์ ความรู้สึกต่าง ๆ ได้แก่ ร้องไห้ รำคาญ โกรธ ควรวงเล็บไว้ให้ผู้พูดเปล่งเสียงและแสดงความรู้สึกได้ถูกต้อง การแสดงอารมณ์ การเปล่งเสียง การเน้น การทอดเสียง การกระแทกเสียงเหล่านี้แตกต่างกัน ผู้เขียนบทต้องระบุไว้ด้วย

เทคนิคในการเป็นผู้ประกาศเสียงตามสาย

1. การเตรียมตัว

- 1.1 การเตรียมสุขภาพร่างกายให้แข็งแรง (น้ำเสียงต้องไม่เป็นหวัด)
- 1.2 การเตรียมเนื้อหาที่จะพูดหรือเล่า
- 1.3 เลือกภาษาที่จะใช้ให้เหมาะสม เช่น ภาษาพื้นเมือง หรือ ภาษากลาง
- 1.4 ต้องฝึกซ้อมเพื่อรักษาเวลา

2. น้ำเสียง

- 2.1 ชัดเจน
- 2.2 อักขระ วิธีถูกต้อง
- 2.3 สีสานการนำเสนอ น่าฟัง
- 2.4 ให้อารมณ์
- 2.5 สื่อความหมายได้

เทคนิคการใช้ไมโครโฟน

1. ไม่เป่า หรือ เคาะ / ชูไมโครโฟน
2. ยึด กับไมโครโฟนก่อนอ่าน
3. ไม่พูดหรืออ่านชิดไมโครโฟน
4. ไม่พูดหรืออ่านห่างไมโครโฟน
5. พูดให้ตรงกับไมโครโฟน
6. ตั้งระยะนั่งให้ห่างไมโครโฟน ประมาณ 8-10 นิ้ว

การอ่านออกเสียง

1. รู้จักระดับเสียงของตนเองให้ถ่องแท้
2. ออกเสียงอักขระวิธี ร, ล คำควบกล้ำให้ถูกต้อง
3. อย่าทอดลมหายใจนานระหว่างคำ

4. อย่าอ่านซ้ำไป หรือเร็วไป
5. ให้อ่านออกเสียงอย่างชัดถ้อยชัดคำ
6. อ่านให้เป็นธรรมชาติ ประทับเสียงบ้าง
7. ไม่อ่านลากเสียง หรือ เสียงแปร่ง
8. อ่านแบ่งวรรคตอนให้เหมาะสม
9. เวลาอ่านกวาดตาดูบทให้ทั่วและรวดเร็ว
10. ไม่ต่อเติมบทโดยไม่จำเป็น

ลีลาของการประกาศเสียงตามสาย

1. รู้จักใช้น้ำเสียงให้เหมาะสมกับข้อความที่ประกาศ
2. รักษาระดับเสียงให้สม่ำเสมอ
3. ใส่ชีวิตจิตใจลงไปในน้ำเสียง
4. ปรับแตงน้ำเสียงให้น่าฟัง
5. มีจังหวะจะโคนในการอ่าน

การฝึกปฏิบัติสำหรับการเป็นผู้ประกาศเสียงตามสายที่ดี

1. ฝึกลดอาการประหม่า
2. ฝึกออกเสียง ร ล และคำควบกล้ำ
3. ฝึกอ่านคำยาก
4. ฝึกทำอ่านบท โดยนั่งตัวตรง ไม่ก้มมาก ชำเลียงอ่าน ตั้งศีรษะตรง
5. หมั่นฝึกฝนตนเองเป็นประจำ
6. ฝึกแก้ปัญหาเฉพาะหน้าในการอ่าน/ประกาศ
7. ขยันอ่านหนังสือ ฟังวิทยุ ดูโทรทัศน์

องค์ประกอบที่ทำให้เกิดวัฒนธรรมในการใช้ภาษาพูด

ผู้ใช้ภาษาพูดจะต้องใช้ภาษาให้ถูกต้องเหมาะสมกับบุคคล โอกาส สถานที่ ฯลฯ ซึ่งขึ้นอยู่กับองค์ประกอบต่อไปนี้

1. เพศ การใช้ภาษาพูดของเพศหญิงและเพศชายจะต่างกันบางครั้งซึ่งทำให้แยกเพศได้ชัดเจนดังตัวอย่างต่อไปนี้

คำสรรพนาม เพศชายใช้ ผม กระผม

เพศหญิงใช้ ฉัน ดิฉัน

คำลงท้าย เพศชายใช้ ครับ ครั้นผม ขอรับ

เพศหญิงใช้ค่ะ เจ้าค่ะ ค่ะ

คำขานรับ เพศชายใช้ครับ ครั้นผม ขอรับ

เพศหญิงใช้ ขา ค่ะ

นอกจากนี้ เพศชายยังมักใช้คำพูดที่แสดงถึงความเป็นผู้ชาย ซึ่งเป็นคำสั้น ๆ มีลักษณะแข็งกร้าว หรือ ห้วน โผงผาง ส่วนเพศหญิงมักใช้คำพูดที่นุ่มนวล อ่อนไหว อ่อนหวานกว่า และมีลักษณะจุจิบกว่า คำบางคำก็แสดงลักษณะที่แบ่งแยกเพศชัดเจน เช่น หล่อ บิ๊กบีน ฮ่องอาจ ลำสัน เป็นคำที่ใช้กับเพศชาย ส่วนคำเช่น อรชร อ่อนแอ้น อวบ สะบัดสะบั้ง เป็นคำที่ใช้กับเพศหญิง เป็นต้น

2. วัย การใช้ภาษาพูดของคนต่างวัยกันย่อมจะไม่เหมือนกัน เด็กใช้ภาษาพูดที่แตกต่างจากผู้ใหญ่ และรู้จักถ้อยคำในการพูดน้อยกว่าผู้ใหญ่ การใช้ภาษาของผู้ที่มีประสบการณ์ต่างกันย่อมไม่เหมือนกัน ผู้ที่อายุน้อยกว่าย่อมใช้ภาษาที่แสดงความเคารพนับถือผู้ที่อาวุโสกว่า เช่น ใช้สรรพนามแทนตัวเองว่าหนู กระผม ดิฉัน แต่จะใช้สรรพนามอีกอย่างหนึ่งกับคนในวัยเดียวกัน เช่น เรา ฉัน ผม ส่วนคนที่เป็นผู้ใหญ่เวลาพูดกับเด็ก ก็จะใช้สรรพนามอีกอย่างหนึ่ง เช่นอาจใช้คำแทนตัวเองว่าฉัน พี่ ลุง ป้า อา เป็นต้น

3. ความสัมพันธ์ระหว่างบุคคล การสื่อสารจะประกอบด้วยบุคคลตั้งแต่สองคนขึ้นไปมาพูดจากัน ความสัมพันธ์ระหว่างบุคคลย่อมทำให้ลักษณะของการใช้ภาษาพูดต่างกันไปด้วย ผู้ที่ใกล้ชิดกันสนิทสนมกันมาก จะใช้ภาษาพูดแตกต่างไปจากคนที่เพิ่งรู้จักกัน บุคคลเหล่านี้มีทั้งคนที่ป็นญาติพี่น้องกัน สามัญญะ เพื่อนฝูง พ่อแม่ ลูก ฯลฯ อย่างไรก็ตาม การสื่อสารระหว่างบุคคลนี้ก็ขึ้นอยู่กับโอกาสและสถานที่ด้วย เช่น คนที่เป็นเพื่อนสนิทกัน สามารถใช้คำสรรพนามแทนตัวได้อย่างสนิทสนม เช่น กู มึง ข้า เอ็ง ลื้อ อ้าว ก็ควรใช้พูดในโอกาสที่เป็นส่วนตัวเท่านั้น ไม่ควรใช้พูดต่อหน้าคนที่ไม่รู้จัก หรือในสถานที่ที่มีการประชุม หรือในที่ชุมนุมชน เพราะเป็นเรื่องที่ไม่สมควร

4. โอกาสและสถานที่ ในการสื่อสารกับบุคคลไม่ว่าจะเป็นกลุ่มเล็กหรือกลุ่มใหญ่หรือกับคนเพียงคนเดียว เราจะใช้ภาษาพูดที่ต่างกันโดยขึ้นอยู่กับโอกาสและสถานที่ที่สำคัญ เช่นการสื่อสารกับบุคคลกลุ่มใหญ่ในงานเลี้ยงสังสรรค์ ย่อมใช้ภาษาพูดต่างกับการสื่อสารกับบุคคลกลุ่มใหญ่ในห้องประชุมขณะที่มีการประชุม นอกจากนี้ก็มีการพูดจากันในที่ทำงาน ที่บ้าน ที่ตลาด ที่ร้านขายของ ช้างถนน ที่โรงพยาบาลนตร์ ฯลฯ ซึ่งขึ้นอยู่กับว่าการพูดนั้นพูดในโอกาสที่เป็นทางการหรือไม่เป็นทางการ

5. อาชีพ บุคคลแต่ละคนมีอาชีพต่างกัน บางอาชีพจะมีภาษาเฉพาะที่รู้จักกันอยู่ในวงการนั้น เช่น ภาษาของแพทย์ ภาษาของนักกฎหมาย ภาษาของนักวิทยาศาสตร์ นักธุรกิจ นักการศึกษา ฯลฯ ภาษาเฉพาะเหล่านี้ถ้านำไปใช้นอกวงการ อาจจะทำให้ผู้รับสารไม่เข้าใจก็ได้ แต่ในการพูดนั้นหากจำเป็นต้องใช้ภาษาเหล่านี้ ผู้พูดก็สามารถอธิบายให้ชัดเจนได้

6. สถานภาพทางสังคม บุคคลแต่ละคนจะมีสถานภาพทางสังคมต่างกัน เพราะตำแหน่งหน้าที่การงานไม่เหมือนกัน นอกจากนี้ก็ยังมีคุณวุฒิและชาติวุฒิต่างกัน ซึ่งก็ทำให้การใช้ภาษาของแต่ละบุคคลต่างกันไปด้วย เช่นผู้ที่มีสถานภาพนักเรียน นักศึกษา เวลาที่พูดกับครูอาจารย์ ก็มักจะต้องใช้คำสรรพนามแทนตัวเองว่าหนู หรือดิฉัน หรือผม ครูอาจารย์ก็มักใช้คำบอกอาชีพของตนแทนตัวเอง สถานภาพที่ต่างกันจะทำให้การใช้ภาษาพูดต่างกัน

7. เนื้อหาในการพูด ลักษณะของเนื้อหาก็เป็นเรื่องที่สำคัญอยู่ไม่น้อย เนื้อหาที่เป็นเรื่องส่วนตัว เวลาที่นำมาสื่อสาร ย่อมต้องใช้ภาษาในระดับที่เป็นกันเอง ไม่ใช่ภาษาในระดับสูงหรือระดับที่เป็นแบบแผน นอกจากเรานำภาษาระดับสูงนั้นมาพูดในลักษณะประชดประชัน ส่วนเนื้อหาที่เป็นทางการหรือกึ่งทางการ เวลาสื่อสารก็ต้องใช้ภาษาที่เป็นทางการ แต่ถ้าเป็นการสนทนากันในระหว่างบุคคลที่คุ้นเคยกัน ก็สามารถใช้ภาษาได้ทุกระดับ

หลักในการใช้ภาษาในการพูดให้ได้ผลดี

ดร.นิพนธ์ ศศิธร กล่าวว่า ในการร้อยกรองถ้อยคำเป็นส่วนหนึ่งในการพูดนั้น มีข้อควรพิจารณาอยู่หลายประการ คือ (นิพนธ์ ศศิธร 2524, 169)

1. ภาษาที่ใช้ต้องให้เหมาะที่จะใช้พูดโดยตรง เป็นภาษาที่มุ่งจะให้ได้ยินไม่ใช่ให้อ่าน ภาษาที่มุ่งให้ได้ยินอย่างดี คือภาษาพูดที่มีลักษณะเป็นกันเอง และใช้ระหว่างผู้พูดกับผู้ฟังในขณะนั้นโดยตรง เนื่องจากผู้พูดมีความใกล้ชิดกับผู้ฟังมาก การพูดเป็นเหมือนการสนทนาโดยตรงระหว่างผู้พูดกับผู้ฟัง จึงต้องใช้ภาษาพูดที่ชัดเจน เข้าใจได้ทันที หากใช้คำที่ผู้ฟังไม่คุ้นเคยมากเกินไป คนฟังอาจจะติดตามเรื่องได้ไม่ตลอด จึงควรใช้ประโยคสั้น ๆ ง่าย ๆ มากที่สุด และกล่าวประโยคหรือใจความสำคัญซ้ำ หรือย้ำให้เกิดความเข้าใจแจ่มแจ้งอยู่เสมอ

2. ภาษาที่ใช้ต้องเหมาะสมกับบุคลิกภาพของผู้พูด ผู้ฟัง และโอกาส คือต้องเลือกใช้ถ้อยคำให้เหมาะกับตัวผู้พูดเอง ไม่ควรเลียนสำนวนของนักพูดที่มีชื่อเสียง เพราะนักพูดแต่ละคนต่างก็มีสำนวนเป็นของตนเอง ยกเว้นแต่ว่าจะใช้เป็นแนวทางในการฝึกฝนตนเอง ส่วนในเรื่องที่เกี่ยวกับ ผู้ฟังนั้นให้วิเคราะห์ทัศนคติและความสนใจของผู้ฟัง เพื่อประโยชน์ในการเลือกใช้ศัพท์แสง สำนวน ตัวอย่าง ฯลฯ ว่าควรมีอย่างน้อยเพียงใด ทั้งนี้ควรคำนึงถึงโอกาสในการพูดด้วยว่าเป็นทางการอย่างน้อยเพียงใด

3. ภาษาที่ใช้ต้องชัดเจนแจ่มแจ้ง ภาษาพูดที่ชัดเจนแจ่มแจ้งจะช่วยให้เข้าใจเรื่องราวได้อย่างต่อเนื่อง ภาษาที่ชัดเจนแจ่มแจ้งในที่นี้คือ ภาษาที่มีความหมายแน่นอนในตัวเอง ไม่มีเงื่อนไขหรือตีความหมายได้หลายทาง เป็นคำง่าย ๆ ไม่มีศัพท์พิเศษมากมายเกินความเข้าใจของคนฟัง ไม่ใช่ภาษาที่สลับซับซ้อน และเป็นภาษาที่ทำให้เห็นภาพได้ คือจากความรู้สึกไม่มีตัวตนให้เห็นเป็นตัวตนที่ชัดเจน

4. ภาษาที่ใช้ต้องสมเหตุสมผลไม่มีอารมณ์ลำเอียง ในการใช้ภาษาควรใช้ให้มีความหมายในตัวของมันเอง ไม่ควรใช้ภาษาที่บ่งบอกถึงอารมณ์ลำเอียง เช่น คำกล่าวหา คำประชด และคำเปรียบเปรย เป็นต้น ตัวอย่างคือ เรียกผู้มีตำแหน่งสำคัญในราชการว่า พวกศักดินา เรียกพวกที่ไม่ชอบความเปลี่ยนแปลงว่า พวกไดโนเสาร์ พวกถอยหลังเข้าคลอง ฯลฯ ภาษาพวกนี้เป็นภาษาที่ไม่มีเหตุผล ผู้ฟังฟังแล้วอาจจะเกิดความรู้สึกไม่ดีได้

5. ภาษาที่ใช้ต้องมีชีวิตชีวาและกินใจ การใช้ภาษานอกจากจะต้องให้ชัดเจนเพื่อก่อให้เกิดความเข้าใจแล้ว ยังควรใช้ภาษาที่มีชีวิตชีวาเพื่อก่อให้เกิดความสนใจและประทับใจด้วย ภาษาแบบนี้คือถ้อยคำสำนวนที่ทำให้ผู้ฟังเกิดจินตนาการ ซึ่งส่วนใหญ่ก็จะอาศัยสภาพแวดล้อมและประสบการณ์ต่าง ๆ ภาษาที่มีชีวิตชีวาอาจประกอบด้วย ภาพพจน์ อุปมาอุปไมย ฯลฯ ได้เช่นกัน

6. ภาษาที่ใช้ต้องมีคำต่อและวลีเพิ่มเติมให้เหมาะสมกับการพูด ตามปกติภาษาพูดจะมีคำต่อและวลีเชื่อมมากกว่าภาษาเขียน เพื่อให้เกิดความต่อเนื่องไม่ขาดสาย เช่น คำว่า ที่นี้ แล้วก็ อื่นๆ ในเวลาเดียวกัน ตรงกันข้าม... นอกจากนี้ ยิ่งกว่านั้น ฯลฯ

7. ภาษาที่ใช้ต้องเรียบเรียงเป็นประโยคที่ชัดเจนและหลากหลาย ในการพูด นักพูดมักจะมีโอกาสเรียบเรียงประโยคเพียงครั้งเดียว โดยเฉพาะการพูดโดยฉับพลัน ดังนั้นจึงมีโอกาสมากที่จะผูกประโยคสับสน ผิดไวยากรณ์ หรือไม่หลากหลายพอทำให้ประโยคมีลักษณะเหมือนกันจนรู้สึกจำเจ นักพูดควรใช้วิธีผูกประโยคสั้น ๆ และใช้ประโยคยาว ๆ บ้างในบางครั้ง นอกจากนี้ยังควรผูกประโยคหลาย ๆ แบบและใช้ประโยคแปลก ๆ บ้าง เพื่อไม่ให้จำเจจนน่าเบื่อ

8. ภาษาที่ใช้จะต้องเหมาะกับการพูด ภาษาพูดกับภาษาเขียนมีส่วนที่ผิดเพี้ยนกันอยู่บ้าง ซึ่งนักพูดจะต้องใช้ความสังเกตความแตกต่างนี้ ข้อสำคัญคือภาษาพูดจะต้องมีลักษณะเป็นกันเอง มีชีวิตชีวา มีความประทับใจ และก่อให้เกิดความสนใจมากกว่าภาษาเขียน

ปัญหาในการใช้ภาษาพูด

การใช้ภาษาในการพูด ไม่ว่าจะเป็นการสนทนา หรือการพูดต่อหน้าสาธารณชน ย่อมจะเกิดปัญหาทั้งนั้น ปัญหานี้เกิดจากตัวผู้พูดนั่นเอง คือในที่ที่ควรจะใช้ภาษาที่สุภาพเรียบร้อยเป็นทางการ ก็กลับไปใช้ภาษาแบบเดียวกับการสนทนาระหว่างเพื่อน ทำให้ผิดกาลเทศะไป นอกจากนี้ก็มีข้อบกพร่องในการพูดคือไม่อาจพูดให้ผู้อื่นเข้าใจตามที่ตนคิดได้อย่างแจ่มแจ้งเท่าที่ควร คิดไว้อย่างหนึ่ง แต่กลับพูดอีกอย่างหนึ่ง พูดไม่ชัดเจน ผู้ฟังไม่ทราบว่าผู้พูดต้องการบอกกล่าวเรื่องอะไร ทำให้ผู้ฟังลำบาก หรือมีฉะนั้นก็พูดอธิบายหรือโต้แย้งอย่างไม่ตรงประเด็น เพราะขาดความรู้ ขาดประสบการณ์ ข้อบกพร่องเหล่านี้ไม่ใช่เรื่องของการพูดอย่างเดียว แต่เป็นเรื่องของการใช้ภาษาในการพูดด้วย

ปัญหาในการใช้ภาษาในการพูด แยกได้เป็นเรื่องใหญ่ ๆ 2 เรื่องดังนี้

1. การออกเสียง
2. การใช้ถ้อยคำ

การออกเสียง

การสื่อสารด้วยการพูดมีความสำคัญอยู่ที่การออกเสียงได้อย่างถูกต้อง ถึงแม้ว่าภาษาไทยเป็นภาษาของเราเอง เราพูดภาษาไทยเป็นมาตั้งแต่เป็นเด็ก แต่ก็ไม่ได้หมายความว่าคนไทยทุกคนจะออกเสียงได้อย่างถูกต้อง หรือสามารถพูดได้ดี หรือใช้ภาษาพูดได้อย่างเหมาะสม สาเหตุที่พูดได้ไม่ดีนั้นก็อาจเป็นเพราะความไม่เอาใจใส่ ไม่เห็นความสำคัญ ขาดความระมัดระวัง ไม่สนใจฝึกฝน ความผิดพลาดเหล่านี้แม้จะเล็กน้อยก็จริง แต่ก็อาจกลายเป็นเรื่องใหญ่ได้ เสียงพูดที่เปล่งออกมามีจำนวนมากมาย เพราะคนเราสามารถออกเสียงได้อย่างไม่จำกัด แต่การสร้างตัวอักษรและเครื่องหมายต่าง ๆ ขึ้นมาแทนเสียงเหล่านี้ เพื่อใช้ในการเขียนเป็นเรื่องที่จำกัด ภาษาพูดจึงกว้างและหลากหลายกว่าภาษาเขียนมาก คนไทยก็มีภาษาพูดที่ใช้แตกต่างกันไปตามกลุ่มย่อย เช่น ภาษาถิ่น

การออกเสียงที่มีปัญหามากสำหรับภาษาไทยปัจจุบัน คือเสียง ร ที่เป็นเสียงพยัญชนะต้น และเสียง ร ล ว ที่เป็นเสียงควบกล้ำ การพูดอักษร ร ไม่ชัด เป็นปัญหาใหญ่ในการพูด ปัญหาการออกเสียง ร ไม่ชัดเจน อาจเกิดจากการพูดเร็วเกินไป ออกเสียงให้ชัดไม่ทัน หรือในที่นั้นจะต้องออกเสียง ร หลายครั้งหลายคาจนออกได้ไม่หมด แต่การออกเสียง ร กับ ล ให้ถูกต้องเป็นความจำเป็นในการรักษาแบบแผนและความหมายของคำเพราะถ้าหากเราออกเสียงคำที่ใช้ ร กับ ล เป็นพยัญชนะต้น ประสมกับสระเดียวกัน และถ้อยคำที่แวดล้อมไม่อาจจะระบุความหมายได้ชัดเจนแล้ว จะทำให้ผู้ฟังเข้าใจผิดได้ ตัวอย่างเช่น

เขาเป็นคนรักของฉัน ความหมายคือ เขาเป็นคนที่มีความสัมพันธ์แบบคนรักกับฉัน

เขาเป็นคนรักของฉัน ความหมายคือ เขาเป็นคนที่ขโมยของของฉัน

เขาชอบเรียนวิธีสอนของฉัน ความหมายคือ เขาเป็นนักเรียน ชอบเรียนกับฉันซึ่งเป็นครู

เขาชอบเรียนวิธีสอนของฉัน ความหมายคือ เขาเป็นครู ฉันก็เป็นครู เขาเอาอย่างวิธีการสอนของฉัน

นอกจากการออกเสียงไม่ถูกต้องแล้ว สิ่งที่พบมากก็คือ ความสับสนในการออกเสียง ร กับ ล คือผู้พูด (และบางครั้งก็ผู้เขียนด้วย) ออกเสียงสลับกัน เช่น
กล้วยเตี้ยวาดหน้า ออกเสียงเป็น กล้วยเตี้ยวาดหน้า
คลาคล่ำ ออกเสียงเป็น คลาคร่ำ ฯลฯ

การออกเสียงที่มีปัญหาอีกประการหนึ่ง คือการออกเสียงควบกล้ำ หน่วยเสียงควบกล้ำในภาษาไทยมีดังนี้คือ

/ กร / เช่น กรอก กริ่ง กรอง

/ กล / เช่น กลอก กลิ้ง กลอง

/ ขร / เช่น ขริบ

/ ชล / เช่น ชลธิ

/ คร / เช่น ครอก ครอง ครั่ง

/ คล / เช่น คลอก คลอง คลั่ง

/ ตร / เช่น ตรอก ตรวจ

/ พร / เช่น ปราบ ปรุ

/ ปล / เช่น ปลวก ปล่อง

/ ผล / เช่น ผลิ ผลุง

/ พร / เช่น พราย พรู

/ พล / เช่น พลาย พลู

เสียงควบกล้ำที่มาจากคำทับศัพท์ภาษาอื่น

/ ดร / เช่น ดราฟต์ (draft) ดรัมเมเยอร์ (drum major)

/ ทร / เช่น ทรัสต์ (trust) ทรัมเป็ต (trumpet) ทรานซิสเตอร์ (transistor)

/ บร / เช่น บรีส์ (breeze) แบรินด์ (brand)

การออกเสียงที่ผิดแบบอีกอย่างหนึ่งก็คือ เสียงสูงต่ำเพี้ยนไป เสียงพูดของคนเราบางครั้งจะไม่ตรงกับภาษาเขียน และการพูดของคนบางคนก็จะผิดไปจากคนอื่น ๆ พอมาเขียนเป็นภาษาเขียน ก็เขียนตามเสียงที่ตนเองพูดจนชิน เช่นคำว่า เขา ก็จะเขียนเป็น เค้า การออกเสียงแบบนี้มีมาก ดังตัวอย่าง

เขา ออกเสียงเป็น เค้า

ฉัน ออกเสียงเป็น ชั่น

ดิฉัน ออกเสียงเป็น ดิฉัน เดียน ดั้น

เร็ว ออกเสียงเป็น เร้ว รี้ว ฯลฯ

นอกจากการออกเสียงสูงต่ำเพี้ยนแล้ว ก็ยังมีการออกเสียงไม่เต็มเสียง ไม่เต็มคำดังตัวอย่าง

- มหาวิทยาลัย ออกเสียงเป็น มหา'ลัย

- โรงพยาบาล ออกเสียงเป็น โรงบาล

- รัฐศาสตร์ ออกเสียงเป็น รัตสาด ฯลฯ

เรื่องของการออกเสียงให้ถูกต้องตามลักษณะของภาษาไทย เป็นเรื่องที่ฝึกได้ การออกเสียงให้ถูกต้องตามหลักภาษาไทยเป็นเรื่องที่ควรระมัดระวัง เพราะการออกเสียงผิดนั้นนอกจากจะทำให้เข้าใจความหมายผิดไปแล้ว ยังทำให้ความไพเราะของภาษาหมดไปด้วย การออกเสียงให้ชัดเจน ไม่พูดเร็วเร็ว ไม่พูดตัดคำ ลงเสียงหนักเบาให้ถูกต้อง ออกเสียงวรรณยุกต์ให้ถูกต้องตามภาษามาตรฐาน เป็นเรื่องที่สำคัญมาก

การใช้ถ้อยคำ

ในการพูดทุกครั้ง การใช้ถ้อยคำเป็นเรื่องที่สำคัญมาก หากผู้พูดต้องการใช้ภาษาพูดให้ดี จะต้องทราบก่อนว่า ตนเองต้องการพูดถึงอะไร ถึงแม้ว่าจะพูดได้ดีมาก มีบุคลิกภาพดี มีท่าทางที่ดึงดูดความสนใจ มีสไตล์ที่สมบูรณ์แบบประกอบการพูด แต่สิ่งเหล่านี้จะไม่สำคัญเท่ากับสิ่งที่เราพูด

ภาษาในการพูดที่ดีคือภาษาที่ผู้พูดสื่อให้ผู้ฟังได้อย่างมีประสิทธิภาพ เป็นถ้อยคำที่ชัดเจน สื่อความหมายได้ดี ถูกต้องและเหมาะสม ซึ่งผู้ที่จะใช้ภาษาได้ดีนั้นจะต้องเป็นคนที่มีรู้จักสังเกต ชอบสะสมคำ และฝึกฝนการใช้ถ้อยคำอยู่เป็นประจำ

ปัจจุบันนี้มีคนจำนวนมากที่ชอบพูดตามสบาย ไม่ระมัดระวังในการใช้ถ้อยคำ บางครั้งก็ไม่คิด ไม่รอบคอบ เมื่อพูดแล้วก็ให้ผู้ฟังตีความเอาเองว่า เนื้อความที่พูดไปนั้นคนพูดต้องการหมายความว่าอย่างไรกันแน่ ทำให้เกิดปัญหาว่าผู้ส่งสารต้องการสื่อสารอย่างหนึ่ง แต่ผู้รับสารเข้าใจไปอีกอย่างหนึ่ง ผู้ที่ตระหนักในความสำคัญของภาษา จึงควรสามารถใช้ภาษามาตรฐานซึ่งมีคุณสมบัติโดยทั่วไปคือ ความชัดเจน ความแม่นยำ ความกระชับรัดกุม และควรเป็นถ้อยคำที่สละสลวยด้วย เพื่อสื่อสารได้ตรงกับจุดประสงค์ เราทราบกันดีแล้วว่า การพูดบางครั้งแก้ไขไม่ได้ หรือแก้ไขไม่ทัน หรือคำพูดที่พูดออกไปแล้ว นำกลับคืนมาไม่ได้ ดังนั้นจึงควรระมัดระวังในการใช้ถ้อยคำที่พูด ซึ่งในการเลือกสรรถ้อยคำควรพิจารณาข้อเสนอแนะดังต่อไปนี้

1. การใช้ถ้อยคำที่ง่ายต่อการเข้าใจ ถ้อยคำที่ง่ายต่อการเข้าใจคือถ้อยคำที่สั้น ตรงไปตรงมา ชัดเจน แจ่มแจ้ง เข้าใจได้ทันที ผู้พูดต้องตระหนักว่าในการพูดของเรานั้น หากผู้ฟังไม่เข้าใจ เขาไม่สามารถที่จะกลับไปทบทวนข้อความที่เขายังไม่เข้าใจได้ จึงต้องใช้ภาษาที่มีความหมายแน่นอน ไม่มีเงื่อนไขหรือตีความหมายได้หลายทาง คำที่ใช้เป็นคำที่รู้จักกันทั่วไป ผู้พูดไม่ควรใช้ศัพท์ยากโดยไม่จำเป็น ไม่ควรใช้คำที่คิดขึ้นใหม่ หรือคำที่เข้าใจกันในวงแคบ คำที่มาจากภาษาต่างประเทศ ศัพท์เฉพาะ เพราะผู้ฟังจะไม่เข้าใจ หากจำเป็นต้องใช้คำเหล่านี้ก็ควรจะอธิบายให้ชัดเจน

2. การใช้ถ้อยคำที่ถูกต้องและตรงตามความหมาย การใช้คำพูดแต่ละครั้ง ผู้พูดจะต้องเลือกใช้คำที่ถูกต้อง เพื่อไม่ให้เกิดการสื่อความหมายล้นเหลือ เพราะหากผู้พูดใช้คำผิดความหมายแล้ว ผู้ฟังอาจไม่เข้าใจในเรื่องที่พูด หรือเข้าใจผิดได้ การพิจารณาความหมายของคำ แยกออกเป็น 4 กลุ่ม ดังนี้

- 2.1 ความหมายโดยตรง คือความหมายตามปกติของคำ เป็นความหมายตามพจนานุกรม ผู้พูด ผู้ฟัง ผู้เขียน ผู้อ่าน เข้าใจตรงกัน ตัวอย่างคือ

คืนนี้ดาวเต็มฟ้าเลย ดาว หมายถึง สิ่งที่เราเห็นเป็นดวงมีแสงระยิบระยับในท้องฟ้าเวลามืด

ต้นไม้อูเป็นสีเขียวสดใส เขียว หมายถึง สี

นักเรียนสวมเสื้อสีขาวสะอาด สีขาว หมายถึง สี

- 2.2 ความหมายโดยนัย คือความหมายที่เปลี่ยนไปจากความหมายเดิม โดยใช้คำที่ความหมายเดิมมาเปลี่ยนความหมาย บางทีก็เรียกว่า ความหมายเชิงอุปมา คือการนำคำที่ใช้สำหรับสิ่งหนึ่งตามปกติ ไปใช้กับอีกสิ่งหนึ่งที่เราเห็นว่ามีความคล้ายกันหรือเข้ากันได้ ตัวอย่างคือ

พอเธอเป็นดาว ก็ดูเหมือนจะลืมหันไปหน่อย ๆ แล้ว ดาว หมายถึง ผู้ที่มีชื่อเสียง
อีสานเขียวเป็นผลจากการพัฒนาของบุคคลหลายฝ่าย เขียว หมายถึงอุดมสมบูรณ์ด้วยพืชผล
เราต้องช่วยกันรณรงค์ให้มีโรงเรียนสีขาวมาก ๆ สีขาว หมายถึงการปลอดยาเสพติด ปลอดภัยจากยาเสพติด

2.3 ความหมายแฝง คำในภาษาไทยหลายคำที่มีความหมายโดยตรงอยู่แล้ว และมีความหมายที่
แฝงเร้นอยู่ ทำให้เรามีคำใช้มาก และสามารถใช้น้อยแต่กินความหมายมาก ใช้คำให้เห็นภาพได้ การใช้คำ
ที่มีความหมายแฝง ต้องคำนึงถึงความถูกต้องและเหมาะสมด้วย ความหมายแฝงอาจแสดงอาการต่อไปนี้
การเคลื่อนที่ออกห่าง เช่น ผลัก ดัน รุน ไส่ ดุน
การเคลื่อนที่เข้ามาใกล้ เช่น ดึง จุด ลาก รั้ง เหนี่ยว
การเคลื่อนที่ขึ้นข้างบน เช่น พอง พู โป่ง อืด
การเคลื่อนที่ลงข้างล่าง เช่น พุบ แพบ ยุบ ยวบ ฮวบ ตก ร่วง หยด หล่น ย้อย หลุด
การเคลื่อนที่อย่างรวดเร็ว เช่น ฉิว ปลิว ลิว

2.4 ความหมายตามบริบท คือความหมายที่ขึ้นอยู่กับข้อความในประโยค ถ้าข้อความเปลี่ยนไป
ความหมายจะเปลี่ยนไป ตัวอย่างเช่น
น้องใส่เสื้อสีแดง (สีอย่างสีแดงหรือสีชาด)
แดงไปดูหนังกับดา (ชื่อคน)
ใครจะลืมหันแดงแกงร้อนได้ (บุญคุณ ข้าวแดงแกงร้อนเป็นสำนวน)
เรื่องแดงออกมาแล้วว่าใครผิดใครถูก (ลักษณะที่ความลับที่ปกปิดไว้ปรากฏออกมา)

3. การใช้ถ้อยคำที่สุภาพ ภาษาที่ไม่สุภาพสื่อให้เห็นบุคลิกภาพของผู้พูดว่าไม่ดี ไม่น่านิยม ไม่ว่าจะเป็น
เป็นการพูดอย่างเป็นทางการหรือไม่เป็นทางการก็ตาม ผู้พูดควรหลีกเลี่ยงภาษาแบบนี้ ภาษาที่ไม่สุภาพ คือ
คำต่ำ คำหยาบ คำสแลงที่หยาบคาย คำตลาด คำฉวน ฯลฯ เช่น คำว่า กู มึง อี ไอ้ ฉิบหาย เฮงชวย เห้ย
ห่วย เป็นต้น

4. การใช้คำไวพจน์ คือคำที่เขียนต่างกันแต่มีความหมายเหมือนกันหรือใกล้เคียงกันมาก
พจนานุกรมฉบับราชบัณฑิตยสถาน ให้ตัวอย่างคำไวพจน์ไว้ว่า มนุษย์กับคน บ้านกับเรือน รอกับคอย ปากกับ
ดง เรียกอีกอย่างหนึ่งว่า คำพ้องความ

คำไวพจน์มีประโยชน์สำหรับนักพูด และนักเขียนอย่างมาก โดยเฉพาะนักพูด เพื่อจะได้ไม่ต้องใช้คำ
ซ้ำ ๆ ซาก ๆ จนผู้ฟังเกิดความเบื่อหน่าย ในภาษาไทยมีคำไวพจน์อยู่มากมาย ตัวอย่างเช่น

ดาว มี ดารา ดารก ดารกา ฯลฯ

พระจันทร์ มี เดือน นิศากร นิสานาถ นิสาบดี นิสามณี นิสาร์ตน์ ศศพินท์ ศศลักษณ์ ศศิ ศศิน ศศี ศศิธร
 ฯลฯ ม้า มี สินธพ อัสว อัสตร ฯลฯ

บัว มี บงกช สโรช ปทุม กมล กระทบ โกมล ฯลฯ

การใช้คำไวพจน์ เป็นความรู้ความสามารถของผู้ใช้คำ ซึ่งเมื่อผู้ฟังได้ยินได้ฟังแล้ว จะเกิดความชื่น
ชม เพราะวิสัยของคนย่อมไม่ชอบความซ้ำซาก แต่จะชอบได้ยินคำแปลกใหม่ที่มิใช่คำศัพท์ยาก

5. การใช้ถ้อยคำที่เหมาะสม การใช้ถ้อยคำให้เหมาะสมก็คือ ใช้ให้เหมาะสมกับบุคคล กาลเทศะ หรือ
โอกาส และสถานการณ์แวดล้อม คำในภาษาไทย มีจำนวนมากมาย แต่ผู้ใช้คำควรจะมีความรู้และรู้จัก
เลือกใช้คำได้ตามความเหมาะสม เพื่อไม่ให้เกิดปัญหาในการสื่อสาร เพราะคำทุกคำไม่ว่าจะใช้ได้

เหมาะสมในทุกสถานการณ์ ความหมายของคำบางคำอาจจะเปลี่ยนไปได้ หากสถานการณ์ในการใช้คำเปลี่ยนแปลงไป การใช้ถ้อยคำให้เหมาะสม แยกตามวิธีใช้ดังนี้

5.1 การใช้ถ้อยคำให้ถูกต้องเหมาะสมกับบุคคล เรื่องสำคัญที่ต้องคำนึงถึงเรื่องหนึ่งคือ ฐานะหรือสถานภาพของบุคคล ในการพูดมีคำสรรพนามที่เป็นตัวแทนตัวผู้พูด ผู้พูดเป็นใคร เพศหญิงหรือเพศชาย ผู้ฟังเป็นใคร ความสัมพันธ์ระหว่างผู้พูดกับผู้ฟังเป็นอย่างไร สถานการณ์ในการพูดเป็นทางการ หรือไม่ เป็นทางการ เป็นต้น คำสรรพนาม เป็นคำแสดงระดับชั้นของบุคคลที่พูด บุคคลที่ฟัง และบุคคลที่ถูกพูดถึง มีคำใช้ต่างกันดังนี้

บุรุษที่ 1 ฉัน ผม กระผม หนู กู ข้า เรา ข้าพเจ้า อ้าว กระหม่อม เกล้ากระหม่อม ข้าพระพุทธเจ้า ดิฉัน อีฉัน อีฉัน หม่อมฉัน ข้าน้อย (อีสาน) ข้าเจ้า (พายัพ) เขา (เค้า) คำที่บอกอาชีพ เช่น ครู อาจารย์ หมอ ผู้ใหญ่ ผู้กอง คำที่บอกความเป็นเครือญาติ เช่น พ่อ แม่ พี่ น้ำ ลุง ป้า คำที่พระภิกษุใช้คืออาตมา อาตมาภาพ คำที่เป็นชื่อเล่น หรือชื่อจริง ใช้แทนตัวผู้พูด เช่น อ้อย อู่ น้อย เดือน น้ำหวาน นิชา เป็นต้น

บุรุษที่ 2 คุณ เธอ หล่อน ท่าน แก เอ็ง มึง เจ้า ลื้อ ตัว ตัวเอง ไ้เท้า ฝ่าพระบาท ฝ่าบาท คำที่บอกอาชีพ เช่น ครู อาจารย์ หมอ ผู้กอง สารวัตร ผู้ใหญ่ กำนัน คำที่บอกความเป็นเครือญาติ เช่น พ่อ แม่ พี่ น้อง น้ำ ป้า ลุง ชื่อเล่นหรือชื่อจริงที่ใช้แทนตัวผู้ฟัง คำที่แสดงบรรดาศักดิ์ เช่น คุณหญิง ท่านผู้หญิง คำที่แสดงการยกย่อง เช่น คุณนาย แอ้แอ เป็นต้น

บุรุษที่ 3 เขา มัน แก ท่าน ตะแก็ คำที่บอกอาชีพ คำที่บอกความเป็นเครือญาติ ชื่อเล่น ชื่อจริง คำที่แสดงบรรดาศักดิ์ คำที่แสดงการยกย่อง

5.2 การใช้ถ้อยคำให้เหมาะสมกับกาลเทศะ การใช้คำในการพูด นอกจากจะต้องคำนึงถึงฐานะของบุคคลที่สื่อสารกันแล้ว ยังต้องคำนึงถึงโอกาสด้วย ภาษาไทยมีลักษณะแตกต่างกันเป็นระดับ ถ้าผู้พูดใช้ภาษาที่เป็นระเบียบแบบแผน ใช้คำถูกต้อง การใช้ถ้อยคำไม่แสดงความสัมพันธ์ระหว่างผู้พูดกับผู้ฟังเลย ภาษาที่ใช้ก็มีลักษณะเป็นทางการมาก แต่ถ้าผู้พูดไม่เคร่งครัดต่อระเบียบแบบแผน ใช้คำที่แสดงความรู้สึกส่วนตัว หรือแสดงความสัมพันธ์กับผู้ฟังบ้าง ภาษาก็มีลักษณะเป็นทางการน้อยลง โอกาสการใช้คำที่เป็นทางการกับไม่เป็นทางการ มีตัวอย่างเช่น ภาพยนตร์-หนัง โบณูญตขัรบรณนต-บอขบขี รลประจำทง-รลเมล์ เป็นต้น

5.3 การใช้ถ้อยคำให้เหมาะสมกับสถานการณ์ สถานการณ์ในการพูดจะเกี่ยวข้องกับบุคคลและกาลเทศะด้วย ผู้พูดต้องระวังในเรื่องความสัมพันธ์ระหว่างผู้พูดกับผู้ฟัง ระดับการศึกษา สถานภาพทางสังคม เพศ วัย วุฒิ ของผู้พูดกับผู้ฟัง สิ่งเหล่านี้จะเป็นเครื่องช่วยกำหนดการใช้ถ้อยคำ ตัวอย่างสถานการณ์การพบปะกันโดยบังเอิญ ผู้พูดพูดกับบุคคลดังต่อไปนี้

ผู้ใหญ่ฐานะสูงกว่า - ผม (กระผม ดิฉัน) ไม่ได้พบท่านตั้งนานแล้วนะครับ (คะ)

คนฐานะเท่ากัน - ผม (ดิฉัน ฉัน) ไม่ได้พบคุณตั้งนานแล้วนะครับ (คะ)

คนฐานะต่ำกว่า - ผม (ฉัน เรา) ไม่ได้พบเธอ (ตัว) ตั้งนานแล้วนะ ฯลฯ

6. การใช้ถ้อยคำที่ทำให้เกิดภาพพจน์ ถ้อยคำที่ก่อให้เกิดภาพพจน์ (Figure of Speech) จะชักนำให้เกิดความรู้สึกนึกคิด จินตนาการ สื่อความหมายให้ผู้ฟังเข้าใจได้ง่าย และมองเห็นภาพเด่นชัดขึ้น

การใช้ถ้อยคำที่ทำให้เกิดภาพพจน์ คือการใช้คำที่มีสำเนียงรุกเร้า มีจังหวะจะโคน และใช้คำให้มีน้ำหนัก มีการเปรียบเทียบ เพื่อให้ผู้ฟังเกิดความสนใจ ตัวอย่างเช่น

เมื่อปรับปรุงแล้วก็ต้องเปลี่ยนแปลงซีครับ

ก่อนจะทาบทาม ก็ต้องดูท่าทีเสียก่อนนะ

ทุกวันนี้คนจนยังอดอยากปากแห้งอยู่

การเน้นเสียง เน้นคำ และใช้คำที่ทำให้เห็นภาพประกอบการพูด ทำให้ผู้ฟังสนใจ ไม่น่าเบื่อ
ตัวอย่างเช่น เบ้าเบา ซ้วยสววย จ้างงาม ฮ้อมหอม ร้วยรววย ฯลฯ

การเปรียบเทียบ ตัวอย่างเช่น ดุเหมือนเสือ ร้อนเหมือนไฟ สวยราวกับนางฟ้า ฯลฯ

7. การใช้สำนวนโวหาร สุภาษิต คำพังเพย และคำคม คำเหล่านี้ ถ้าผู้พูดนำมาใช้ประกอบการพูดในที่ที่เหมาะสม จะทำให้การพูดคมคาย ประทับใจผู้ฟัง ผู้ฟังจดจำได้ง่าย อย่างไรก็ตาม การใช้คำเหล่านี้ต้องมีหลักเกณฑ์ ไม่ใช่จะนำไปใช้ได้อย่างพร่ำเพรื่อ ผู้พูดจะต้องพิจารณาว่า สำนวน สุภาษิต คำพังเพย และคำคมใดที่ควรจะนำมาใช้ โดยมีหลักเกณฑ์ทั่ว ๆ ไปว่า ใช้ให้ตรงกับเรื่อง ไม่ขัดกับเนื้อความที่พูด ใช้ให้เหมาะกับระดับบุคคล และเชื่อมโยงกับเรื่องที่พูด ไม่ยกมากล่าวลอย ๆ หากผู้พูดวิเคราะห์ผู้ฟังว่าระดับการศึกษาไม่สูงพอที่จะเข้าใจก็ไม่ควรใช้ เพราะจะทำให้ผู้ฟังเข้าใจไม่ชัดเจน ตัวอย่างการใช้สุภาษิต คำพังเพย และคำคมมีดังนี้ “ในยุคข้าวยากหมากแพงอย่างทุกวันนี้ พวกเราควรร่วมมือร่วมใจกันช่วยแก้ไข เพื่อให้คนไทยมีความเป็นอยู่ที่ดี การศึกษาเป็นสิ่งจำเป็นมากสำหรับทุกคน เหมือนอย่างที่ท่านสุนทรภู่กล่าวไว้ว่า “รู้สิ่งไร ไม่สู้รู้วิชา รู้รักษาตัวรอดเป็นยอดดี”

บทที่ 4

เทคนิคการปฏิบัติงานหรือกรณีศึกษาตัวอย่าง

ข้อควรปฏิบัติในการใช้ภาษาพูด

การใช้ภาษาพูดที่ดีและสื่อสารได้ผล ในขณะที่พูด ผู้พูดควรปฏิบัติตามข้อแนะนำต่อไปนี้

1. รู้จักเว้นจังหวะในการพูด การพูดติดต่อกันไปเรื่อย ๆ ไม่ใช่ศิลปะการพูดที่ดี เวลาพูดจะต้องมีการเว้นวรรค และเว้นวรรคตรงข้อความที่ควรหยุด การเว้นวรรค หรือเว้นจังหวะ เป็นลีลาของการพูดให้ถูกจังหวะ เพื่อไม่ให้เกิดการพูดสะดุด หรือตะกุกตะกัก การเว้นจังหวะโดยทั่วไป คือการหยุดพูดเมื่อพูดจบหัวข้อหนึ่ง ๆ ก่อนที่จะพูดหัวข้อใหม่ต่อไป นอกจากนี้ก็ให้หยุดท้ายคำถาม หยุดท้ายกลุ่มคำ หยุดก่อนที่จะกล่าวคำหรือเรื่องสำคัญ หยุดเมื่อถึงคำสัณฐาน ทั้งนี้ผู้พูดควรฝึกหัดเวลาที่ซ้อมพูด แต่การหยุดนั้นไม่ควรหยุดนานเกินไป ให้ใช้เวลาประมาณ 1-2 วินาที

2. จัดคำพูดที่ไม่จำเป็น คำพูดที่ไม่จำเป็นคือคำพูดที่ไร้สาระ ซ้ำซาก วกไปวนมา เช่น คำว่า เอ้อ อ้า อืมม คำลงท้ายว่า นะครับ นะคะ แทบทุกประโยค คำพูดเหล่านี้จะทำให้ผู้ฟังเบื่อ และขาดความเลื่อมใสศรัทธาในตัวผู้พูด

3. การพูดคำที่ใช้ในภาษาเขียน คำในภาษาเขียนที่เป็นคำย่อ เวลาพูดต้องพูดให้ครบและถูกต้อง เช่น

ม.จ. พูดว่า หม่อมเจ้า ไม่ใช่ มอจ

รศ. พูดว่า รองศาสตราจารย์ ไม่ใช่ รอสอ

พ.ศ. 2500 พูดว่า พุทธศักราชสองพันห้าร้อย ไม่ใช่ พอสสองห้าศูนย์ศูนย์

น.พ. เดชา พูดว่า นายแพทย์เดชา ไม่ใช่ หมอเดชา ฯลฯ

ข้อดีและข้อเสียของสื่อเสียงตามสาย

ข้อดี

1. สามารถครอบคลุมพื้นที่เฉพาะเจาะจง ในพื้นที่ใดพื้นที่หนึ่ง (mass coverage public address) เพราะสื่อเสียงตามสายเป็นสื่อที่มีขอบเขตชัดเจนจึงสามารถประชาสัมพันธ์ข้อมูลข่าวสารได้ครอบคลุมกลุ่มเป้าหมายได้อย่างมีประสิทธิภาพ
2. ระบบเสียงในพื้นที่มีลักษณะโดดเด่นตรงที่มีลำโพงขนาดใหญ่ติดตั้งรอบทิศทางทั่วพื้นที่
3. สื่อโฆษณาที่ผ่านระบบเสียงตามสายเป็นสื่อเฉพาะพื้นที่เน้นสถานที่ที่มีกลุ่มเป้าหมายจำนวนมากจึงสามารถเข้าถึง (reach) กลุ่มผู้บริโภคได้ชัดเจนและทั่วถึง

4. มีความถี่และต่อเนื่องในการรับสารจากสื่อได้สูง (high frequency) ผู้รับสารเกิดการฟังซ้ำ และไม่สามารถเปลี่ยนช่องรับสารหรือคลื่นหนีได้อย่างวิเศษ

ข้อเสีย

1. เป็นสื่อที่มีลักษณะการเผยแพร่ประชาสัมพันธ์แบบทางอากาศ อาจจะทำให้ผู้รับสารไม่สามารถจดจำได้ทันทีที่ทันใดต่างจากสื่อประเภทอื่นที่มี ภาพ และอักษร จึงอาจทำให้ผู้รับสารลืมข้อความสารได้ง่าย
2. กลุ่มเป้าหมายขาดสมาธิในการจดจำสาร
3. หากผู้รับสารจะไม่สนใจฟังสื่อเสียงตามสาย และสามารถปิดการรับสื่อโดยการเดินหนีออกจากสถานที่นั้นได้ทันที

การประชาสัมพันธ์ผ่านเสียงตามสายเป็นการสื่อสารเพื่อวัตถุประสงค์

1. เพื่อแจ้งให้ทราบ
2. เพื่อสอนหรือให้การศึกษา
3. เพื่อสร้างความพอใจ
4. เพื่อเสนอหรือชักจูงใจ
5. เพื่อเรียนรู้
6. เพื่อกระทำหรือตัดสินใจ

ผู้ประกาศเสียงตามสายต้องศึกษาการใช้ภาษาในการพูด เพราะคนที่ใช้ภาษาพูดได้ดี มีประสิทธิภาพในการพูด ย่อมจะประสบความสำเร็จในการติดต่อสื่อสาร ไม่ว่าจะเป็นการพูดระหว่างบุคคล หรือการพูดต่อหน้าสาธารณชน รวมทั้งต้องมีความรู้ในเรื่องหลักภาษา การใช้ภาษาให้สอดคล้องกับวัฒนธรรม ผู้ประกาศเสียงตามสายควรจะต้องใช้ภาษาให้ถูกต้องเหมาะสมกับบุคคล โอกาส สถานที่ การใช้ถ้อยคำที่ง่ายต่อการเข้าใจ มีการเตรียมตัวฝึกซ้อมก่อนการพูด การเตรียมเนื้อหาที่จะพูด น้ำเสียง ชัดเจน อักษรวิธีถูกต้อง ลีลาการนำเสนอ น่าฟัง ให้อารมณ์ สื่อความหมายได้ และที่ต้องฝึกฝนให้ชำนาญ คือ การออกเสียงควบกล้ำ ร เรือ ล ลิง

ผู้จัดทำขอฝากแบบฝึกหัดการออกเสียง เพื่อให้ผู้ศึกษาคู่มือฯ ทุกท่านได้ฝึกฝนอ่านบทกลอนและบทสักวาต่อไปนี้ โดยพยายามอ่านซ้ำ ๆ ออกเสียงให้ชัดเจน ระวังตัวสะกด และรักษาจังหวะการหยุดช่วงหายใจเวลาอ่าน จะช่วยให้การพูดของเรามีประสิทธิภาพมากขึ้น

การหัดพูดบทกลอน

ร้อยสิ่งสมบัติพิสดาน ค่าล้ำคนรับจับจ่าย
ทุกวันทุกวันจนบันปลาย อาจคลายค่าของทองเงิน
แต่สรรพปัญญาค่ายิ่ง จักวิ่งว่องไวไม่ขัดเงิน
ยิ่งใช้ยิ่งชำนาญจำเริญ ยิ่งเกินเกินทวีตรีคุณ
“พ. พันธวงศ์”

โกธระละโมบโลกหลง ยังให้เวียนวงสงสาร
สิ้นสุขทุกข์ท้อโรมรัน ชีวันอาภัพอัปจน
หากแน่นมากด้วยปัญญา จะพาล่วงลुकุศล
เหมือนแก้วกระจ่างสว่างกมล ดาลดลชีวาตม์ปราศทุกข์
“ศรีอักษร”

ตัวอย่างการอ่านข่าวเสียงตามสาย

ผู้ควบคุม	เนื้อหา	เวลา
ผู้พูดเสียงตามสาย	<p>เสียงตามสาย (เพลง)</p> <p>สวัสดีตอนเช้าครับ/ สื่อบรรณา/ ก็กลับมาพบกับท่านผู้ฟังอีกครั้งนะครับ / กับเช้าวันศุกร์เดิมๆ / ที่พระอาทิตย์ขึ้นทางทิศตะวันออก/ แล้วก็เดินทางด้วยความเหนื่อยหน่าย/ บ่ายหน้า ไปทางทิศตะวันตก/ ไปหมกตัวอยู่ซักรู/ เข้าตรู่ก็โผล่ขึ้นมาใหม่/ กับเช้าวันต่อๆ ไป/ ไม่เบื่อบ้างหรือไงไม่รู้/ ถ้าพระอาทิตย์รู้สึเกือที่จะขึ้น/ หรือ เปื่อที่จะตก/ มันก็คงจะแปลกไปอีกแบบนะครับ/ กลับมาสู่รายการสื่อบรรณา ของเรามาก่อนนะครับ/ ก่อนที่จะฟังเพลงเพราะๆ จากทางรายการ ก็ขอแก้ไขข่าว/ เมื่อสัปดาห์ที่แล้วก่อนนะครับ/ กับข่าวสายรองเท้าผูกขาแวน แล้วคล้องคอ/ ของผู้ช่วยสุดหล่อ ฝ่ายกำลังพล/ คนที่พูดภาษาอังกฤษปนทางช้างเผือก/ แถบเทือกเขาพระวิหาร/ นั้นแหละครับ/ ผู้ดำเนินรายการ/ ได้ข้อมูลจากแหล่งข่าวมาผิดๆ คิดว่าใช่/ ที่ไหนได้/ กลายเป็นขบอยายึด กางเกงใน/ ลายลูกไม้สุดโปรด/ ที่เลิกใช้แล้ว/ นำมารีไซเคิลใหม่ ให้เกิดประโยชน์สูงสุด/ แถมท่านยังฝากมาว่า/ ใครจะเอาอย่างบ้างก็ไม่สงวนลิขสิทธิ์ นะครับ/ พบกับเพลงเพราะๆ ที่ทางรายการเราอยากให้ฟังครับ (เพลง)</p>	30 นาที

	<p>อีกข้าวนะครับ/ ทางรายการสื่อสารหรรษา/ ก็ขอแสดงความเสียใจ อย่างสุดซึ้ง/ กับการจากไปของลูกชายหัวแก้ว/ ของคุณหมอตั่งนะครับ/ ได้ทราบมาว่าบรรดาแม่ แม่ และ แม่ ทั้งสามพระนางสาว/ นั่งเศร้าอยู่หลายวัน/ มันเป็นวัฏจักรนะครับ/ มี ได้มาก็ต้องมีจากไป/ ในที่ๆ เขาชอบ/ พอพูดถึงเรื่องลูก/ ก็ไปถูกเส้นกระสวย/ ของผู้ ดำเนินรายการ/ นานมาแล้ว/ ไม่แคล้วที่จะกังขา/ บรรดาลูกๆ ในสายพันธุ์ไหนก็จะ ใช้ชื่อนั้น/ เป็นลูกม้า ลูกลา ลูกควาย/ แต่ทำไมคงคก/ กบ/ เขียด/ อึ่งอ่าง/ ต่างก็ เรียกลูกที่เกิดมาว่า/ ลูกพันโทสมพัตร์ ฮามคำฮัก/ ทำไมไม่เรียกลูกพันโทเขาวลิต หรือลูกพันโทปัญญา ตามพาหะที่ทำให้กำเนิด/ ใครรู้คำตอบที่แน่ชัด/ กรุณาส่งข่าว ถึงรายการของเราบ้างนะครับ/ จะได้ขจัดข้อกังขานี้ไปเสียที/ หรือว่า/ ถ้าเป็นการ เรียก ตามชื่อของผู้ถือกำเนิดหรือพบครั้งแรก/ เหมือนกับหลายๆ ชื่อที่เรียกตามชื่อ ของนักวิทยาศาสตร์/ เราก็คาดฝันได้เลยว่า/ ในอีกไม่นาน/ ประเทศไทยเราต้องมี มะพร้าว น้ำหวานพันธุ์ใหม่/ ที่ใช้ชื่อว่า/ มะพร้าว น้ำหวานพันธุ์จะนะ/ อีกหนึ่งสาย พันธุ์แน่นอน/ ครบกลับมาสู่อาหารหูของกลุ่มพวกเรา ชาวแสวงบุญกันบ้างครับ</p> <p>(เพลง)</p> <p>ครับขอพูดถึงเรื่องกลุ่มผู้แสวงบุญ/ มันก็ไปกระตุ้นอารมณ์สร้างนิวในความรู้สึก ของใครต่อใครเข้าให้อีกแล้วละครับ/ กับการที่ตัวเราเป็นเครื่องมือ ในการแสวง ประโยชน์ของกองทัพบก/ แบบขาดน้ำมันหล่อลื่น/ต้องผินทอนทำไปด้วยใจรัก มาตุภูมิ/ และเกียรติของทหารไทยในติมอร์/ ก็ขอให้อันสงเกิดแก่พวกเราทุกคนนะ ครับ/ กับการสร้างความรำรวย ให้กับใครบางคน/ ผลของการแกว่งเท้า/ เข้าไปโดน ตาปลาในสัมผัสนี้ 6 ของผู้เป็นใหญ่/ ทำให้ نرمมาเยือน ผู้ดำเนินรายการอีกแล้วละ ครับ/ กลับไปสู่ความบันเทิง/ แบบลุ่มๆ ดอนๆ โคงๆ เนินๆ/ เท่าที่จะหาได้/ ในแดน สนธยาแห่งนี้ดีกว่านะครับ กับเพลงหวานๆ เข้าๆ เท่าที่จะมีมาเปิดให้ฟังครับ (เพลง)</p> <p>ครับจากความหรรษาแบบหาจุดจบไม่ได้/ ก็มาสู่สาระ ทางด้านการสื่อสารกัน บ้างนะครับ/ กับข่าวคราวที่เข้ากับ ชกท. ของเหล่า เทานั้น/ มันถึงจะเป็นไปตาม เจตนารมณ์/ ของท่านหัวหน้าฝ่ายกิจการพลเรือนภาคตะวันออก/ ซึ่งทางรายการ ได้รับความอนุเคราะห์จาก พ.ท.เพชรรัตน์/ ให้นำมาเล่าสู่กันฟัง/ หากท่านเป็นคน หนึ่งที่กำลังคิดจะซื้อโทรศัพท์มือถือระบบ GSM 2 วัตต์ รุ่นกระเทย/หรือรุ่นเสาสลอบ ในนั่นเองนะครับ/ ให้กลับไปคิดถึงอีกที กับข่าวที่ไม่นานมานี้/ มีผู้เสียชีวิตในประเทศ ฟินแลนด์ 12 คน และในจีน 7 คน/ ผลการวินิจฉัยของแพทย์ผู้เชี่ยวชาญด้านสมอง/ บอกว่าสาเหตุมาจากการได้รับคลื่นวิทยุ ในระดับที่รุนแรงเกินไป/ และได้ตรวจสอบ พบว่าผู้เสียชีวิตทั้ง 19 ราย/ ได้ใช้โทรศัพท์รุ่นกระเทยกันทุกคน/ เป็นอย่างไรบ้างละ ครับ/ กับความสวยหูของนวัตกรรมใหม่/ แห่งยุคข้อมูลข่าวสาร/ ผลของการวิจัย ของใครก็ไม่รู้/ พบว่าโทรศัพท์รุ่นเสาสลอบในนี้/ ต้องใช้คลื่นสัญญาณในการส่ง สูงกว่าโทรศัพท์ทั่วไปถึง 10 เท่า/ ก็นำมาเล่าสู่กันฟังนะครับใครจะใช้อะไร/ รุ่นไหน/ ก็ให้นึกถึงความคุ้มค่า/ กับราคาที่พอควรนะครับ (เพลง)</p> <p>ครับไม่รู้เป็นยังไง/ พูดเรื่องราวที่มีสาระที่ไร/ พานจะเป็นไป/ เหมือนกินอะไรผิด สำแดง/ เรียวแรงก็หดหาย/ จิตใจก็หดหู่/ เหมือนงูเจอเชือกกล้วย/ ครบปลาพะยูน</p>	
--	---	--

	<p>ยังมีวันเถยต้น ฉันโตไม่ฉันป้อม/ ส่วนสมภารฉันพ้อพญานาค/ หากเป็นชีฉันเทียนก็ ท้องได้/ ไตๆ ในโลกฉ้วนอนิจจัง/ สังขารเป็นสิ่งที่พลค่า/ ที่รอเวลามืดสนิทเท่านั้น/ อย่ายึดติดกับสิ่งหนึ่งสิ่งใดจนทำให้เกิดทุกข์นะครี/ มีความสุขกับลาบ ก้อย ต้ม แกง ตามอรรถะภาพดีกว่าครี/ แล้วทนายใจให้ได้เกษียณเหมือนผู้คนส่วนใหญ่ที่ เขาทนได้/ ก็เป็นกำไรแห่งชีวิตแล้วครี (เพลง)</p> <p>ครีก่อนจากกันวันนี้ก็มีเรื่องต๊ต/ คือดีไม่มีกลืน/ ในถิ่นอีสานนำมาใส่ชกเล็ก ชก ใหญ่/ ทำให้รสชาติเป็นที่สุดปรารถนามาตั้งแต่โบราณกาล/ พาลไปหาเรื่องไร้สาระอีก จงได้/ มาถึงตอนท้ายของรายการก็มีเรื่องจะบอกนะครี/ สำคัญชะด้วย/ ช่วยกันจำ ไว้ให้ตีผลกับการท่องอึดท่องเพื่อนะครี/ สัปดาห์หน้าพบกันใหม่สวัสดีครี</p> <p>(เพลง)</p> <p>จากสคริปรายการเสียงตามสายประจำเช้าวันสุข ในความดูแล ของ หน่วย ส.กตอ. เนื่องจากวันนี้ ไมโครโฟนใ้การได้ไม่ดี จึงทำให้รายการ จบลงก่อนที่จะจบตาม สคริป และมีเรื่องแถมนอกสคริป คือนำเรื่อง พรบ.ผู้ขายและผู้หญิงมาเล่าให้ฟัง ก่อนที่จะเปิดเพลงอย่างเดียว จบรายการ 0700 น.BACK</p>	
--	--	--

บทพูดเสียงตาม 1

ผู้ควบคุม	เนื้อหา	เวลา
	<p>บทพูดเสียงตามสาย</p> <p>วันนี้พวกพี่มีความรู้ และเรื่องที่ใกล้ตัวพวกน้องมากมาบอกกันครี นั่นคือเรื่องขยะนั่นเองครี ขยะนะครีแบ่งได้ 4 ประเภท คือ ขยะย่อยสลายได้ เช่น เศษอาหารและพืชผัก ที่เหลือจากการ รับประทานอาหาร และการประกอบอาหาร สามารถนำไปหมักทำปุ๋ยได้ จากปริมาณขยะมูลฝอยทั้งหมดมีประมาณ 46 % ขยะรีไซเคิลหรือขยะที่สามารถนำไปขายได้ เช่น แก้ว กระดาษ พลาสติก โลหะ/อโลหะ ซึ่งจากปริมาณขยะมูลฝอยทั้งหมด มีอยู่ประมาณ 42 % ขยะทั่วไป เป็นขยะที่ย่อยสลายยากและไม่คุ้มค่าในการนำไปรีไซเคิล เช่น ของบะหมี่สำเร็จรูป เปลือกลูกอม ถุงขนม ถุงพลาสติก จากปริมาณขยะมูลฝอยทั้งหมด ประมาณ 9 % ขยะพิษ หรือขยะมีพิษที่ต้องเก็บรวบรวมแล้วนำไปกำจัดอย่างถูกวิธี เช่น กระป๋องยาฆ่าแมลง หลอดไฟ ถ่านไฟฉาย ซึ่งจากปริมาณขยะ มูลฝอยทั้งหมด มีอยู่ประมาณ 3 %</p>	

	<p>นี่แหละครับเรื่องใกล้ตัวที่พวกน้องอาจยังไม่รู้ ขยะมันมีประเภทของมันอยู่นะครับ เพราะฉะนั้นเวลาจะทิ้งก็ควรที่จะแยกประเภทของขยะไว้นะครับ พวกน้องๆ ครั้งหน้าพี่จะมาพูดเรื่อง การแยกขยะและการทิ้งขยะให้ถูกต้องตามสีของถังขยะนะครับ</p>	
--	--	--

แบบฟอร์มการประกาศ

งานประชาสัมพันธ์

มหาวิทยาลัยราชภัฏนครสวรรค์

แบบฟอร์มขอประกาศประชาสัมพันธ์เสียงตามสาย

วันที่.....เดือน.....พ.ศ.

เนื้อหาความ

.....

.....

.....

.....

.....

.....

.....

.....

.....

.....

ลงชื่อ.....

ลงชื่อ.....

(.....)

(.....)

ผู้แจ้งประกาศ/ผู้ปกครอง

เจ้าหน้าที่ /ผู้ประกาศ

เวลาประกาศ.....น.

บทที่ 5

ปัญหาอุปสรรคและข้อเสนอแนะ

ปัญหาอุปสรรค

- 1.การใช้คำพูดในการออกเสียงตามสาย
- 2.เสียงรบกวนภายนอกที่เข้ามาตอนประกาศเสียงตามสาย
- 3.การเว้นวรรคคำพูด หรือการเรียบเรียงคำพูดให้ถูกในการประกาศ
- 4.ข้อมูลในการประกาศอาจมาไม่ครบถ้วนถูกต้อง

การแก้ไขปัญหา

- 1.หัดพูดประกาศก่อนการประกาศทุกครั้ง 1 ถึง 2 รอบ
- 2.แจ้งเจ้าหน้าที่ในฝ่ายหากจะต้องใช้เวลานั้นในการประกาศหรือปรับปรุงห้องประกาศใหม่ให้เก็บเสียงมากขึ้น
- 3.ขีดเว้นวรรคในข้อมูลการประกาศทุกครั้งให้เกิดการพูดที่ถูกต้อง
- 4.สอบถามข้อมูลในฝ่ายที่จัดกิจกรรม ให้ได้ข้อมูลถูกต้อง

ข้อเสนอแนะ

ควรมีการฝึกฝนตนเองในเรื่องการพูด มีสติในการรับปัญหาและพร้อมแก้ไขปัญหาที่จะเกิดขึ้นเฉพาะหน้า