



**ฐานข้อมูลเพื่อการวิเคราะห์รายรับ และต้นทุน
เพื่อการจัดการศึกษาของมหาวิทยาลัยราชภัฏนครสวรรค์
ปีงบประมาณ พ.ศ. 2561**

เสนอ

มหาวิทยาลัยราชภัฏนครสวรรค์

กองนโยบายและแผน สำนักงานอธิการบดี

มหาวิทยาลัยราชภัฏนครสวรรค์

สารบัญ

เรื่อง	หน้า
บทที่ 1 บทนำ	1
หลักการและเหตุผล	1
วัตถุประสงค์ของการทำฐานข้อมูล	1
วิธีดำเนินการ	2
ข้อกำหนดการจัดทำฐานข้อมูล	2
ประโยชน์ที่คาดว่าจะได้รับ	2
บทที่ 2 โครงสร้างการบริหารและการจัดการศึกษาของมหาวิทยาลัย	3
ความเป็นมาของมหาวิทยาลัยราชภัฏนครสวรรค์	3
ปรัชญา วิสัยทัศน์ พันธกิจ เป้าประสงค์ ประเด็นยุทธศาสตร์และกลยุทธ์	4
โครงสร้างการบริหารของมหาวิทยาลัยราชภัฏนครสวรรค์	8
บทที่ 3 ข้อมูลแสดงจำนวนนักศึกษา	9
ข้อมูลแสดงจำนวนนักศึกษา	9
บทที่ 4 ฐานข้อมูลรายได้ของมหาวิทยาลัยราชภัฏนครสวรรค์	14
รายได้จากเงินงบประมาณแผ่นดิน	14
รายได้จากค่าธรรมเนียมการศึกษา	15
รายได้รวมทั้งหมดของมหาวิทยาลัย	16
รายได้เฉลี่ยต่อคนของนักศึกษามหาวิทยาลัยราชภัฏนครสวรรค์	16

สารบัญ (ต่อ)

บทที่ 5 ค่าใช้จ่ายในการจัดการศึกษาของมหาวิทยาลัยราชภัฏนครสวรรค์	17
ประเภทของค่าใช้จ่ายในการจัดการศึกษา	17
บทที่ 6 บทสรุปและข้อเสนอแนะ	30
วัตถุประสงค์ของการจัดทำฐานข้อมูล	30
วิธีการจัดทำฐานข้อมูล	30
ผลการจัดทำฐานข้อมูล	30
ข้อเสนอแนะ	31

สารบัญตาราง

ตารางที่	หน้า
ตารางบทที่ 3	
ตารางที่ 3.1 จำนวนนักศึกษารวมของคณะต่างๆ ใน ปีงบประมาณ พ.ศ.2561	10
ตารางที่ 3.2 จำนวนนักศึกษาของคณะครุศาสตร์ จำแนกตามหลักสูตรและสาขาวิชา ปีงบประมาณ พ.ศ. 2561	10
ตารางที่ 3.3 จำนวนนักศึกษาของคณะมนุษยศาสตร์และสังคมศาสตร์ จำแนกตามหลักสูตรและ สาขาวิชา ปีงบประมาณ พ.ศ. 2561	11
ตารางที่ 3.4 จำนวนนักศึกษาของคณะวิทยาการจัดการ จำแนกตามหลักสูตรและสาขาวิชา ปีงบประมาณ พ.ศ. 2561	11
ตารางที่ 3.5 จำนวนนักศึกษาของคณะวิทยาศาสตร์และเทคโนโลยี จำแนกตามหลักสูตรและ สาขาวิชา ปีงบประมาณ พ.ศ. 2561	12
ตารางที่ 3.6 จำนวนนักศึกษาของคณะเทคโนโลยีการเกษตรและเทคโนโลยีอุตสาหกรรม จำแนก ตามหลักสูตรและสาขาวิชา ปีงบประมาณ พ.ศ. 2561	13
ตารางบทที่ 4	
ตารางที่ 4.1 รายได้จากงบประมาณแผ่นดินของมหาวิทยาลัยราชภัฏนครสวรรค์ ปีงบประมาณ พ.ศ. 2557 – 2561	14
ตารางที่ 4.2 งบประมาณแผ่นดินจัดสรรให้กับหน่วยงานต่างๆ ของมหาวิทยาลัย	14
ตารางที่ 4.3 รายได้จากค่าธรรมเนียมการศึกษา	15
ตารางที่ 4.4 เงินรายได้จัดสรรให้กับหน่วยงานต่างๆ ของมหาวิทยาลัย	15
ตารางที่ 4.5 สัดส่วนรายได้จากงบประมาณแผ่นดินและเงินรายได้ ปีงบประมาณ พ.ศ. 2557 – 2561	16
ตารางที่ 4.6 รายได้เฉลี่ยต่อคนของนักศึกษามหาวิทยาลัยราชภัฏนครสวรรค์ ปีงบประมาณ พ.ศ. 2557 – 2561	16

สารบัญตาราง(ต่อ)

ตารางที่	หน้า
ตารางบทที่ 5	
ตารางที่ 5.1 สรุปภาพรวมค่าใช้จ่ายจำแนกตามประเภทค่าใช้จ่าย 14 ประเภท ปีงบประมาณ พ.ศ. 2561 งบประมาณเงินแผ่นดินและเงินรายได้	18
ตารางที่ 5.2 สรุปค่าใช้จ่ายจำแนกตามประเภทค่าใช้จ่าย 14 ประเภท เฉพาะหน่วยงานสนับสนุน ปีงบประมาณ พ.ศ. 2561 งบประมาณเงินแผ่นดินและเงินรายได้	19
ตารางที่ 5.3 สรุปค่าใช้จ่ายสำนักงานอธิการบดี จำแนกตามประเภทค่าใช้จ่าย 14 ประเภท ปีงบประมาณ พ.ศ. 2561 งบประมาณเงินแผ่นดินและเงินรายได้	20
ตารางที่ 5.4 สรุปค่าใช้จ่ายสำนักส่งเสริมวิชาการและงานทะเบียน จำแนกตามประเภทค่าใช้จ่าย 14 ประเภท ปีงบประมาณ พ.ศ. 2561 งบประมาณเงินแผ่นดินและเงินรายได้	21
ตารางที่ 5.5 สรุปค่าใช้จ่ายสำนักวิทยบริการและเทคโนโลยีสารสนเทศ จำแนกตามประเภทค่าใช้จ่าย 14 ประเภท ปีงบประมาณ พ.ศ. 2561 งบประมาณเงินแผ่นดินและเงินรายได้	22
ตารางที่ 5.6 สรุปค่าใช้จ่ายสำนักศิลปะและวัฒนธรรม จำแนกตามประเภทค่าใช้จ่าย 14 ประเภท ปีงบประมาณ พ.ศ. 2561 งบประมาณเงินแผ่นดินและเงินรายได้	23
ตารางที่ 5.7 สรุปค่าใช้จ่ายสถาบันวิจัยและพัฒนา จำแนกตามประเภทค่าใช้จ่าย 14 ประเภท ปีงบประมาณ พ.ศ. 2561 งบประมาณเงินแผ่นดินและเงินรายได้	24
ตารางที่ 5.8 สรุปค่าใช้จ่ายคณะครุศาสตร์ จำแนกตามประเภทค่าใช้จ่าย 14 ประเภท ปีงบประมาณ พ.ศ. 2561 งบประมาณเงินแผ่นดินและเงินรายได้	25
ตารางที่ 5.9 สรุปค่าใช้จ่ายคณะมนุษยศาสตร์และสังคมศาสตร์ จำแนกตามประเภทค่าใช้จ่าย 14 ประเภท ปีงบประมาณ พ.ศ. 2561 งบประมาณเงินแผ่นดินและเงินรายได้	26
ตารางที่ 5.10 สรุปค่าใช้จ่ายคณะวิทยาการจัดการ จำแนกตามประเภทค่าใช้จ่าย 14 ประเภท ปีงบประมาณ พ.ศ. 2561 งบประมาณเงินแผ่นดินและเงินรายได้	27
ตารางที่ 5.11 สรุปค่าใช้จ่ายคณะวิทยาศาสตร์และเทคโนโลยี จำแนกตามประเภทค่าใช้จ่าย 14 ประเภท ปีงบประมาณ พ.ศ. 2561 งบประมาณเงินแผ่นดินและเงินรายได้	28
ตารางที่ 5.12 สรุปค่าใช้จ่ายคณะเทคโนโลยีการเกษตรและเทคโนโลยีอุตสาหกรรม จำแนกตามประเภทค่าใช้จ่าย 14 ประเภท ปีงบประมาณ พ.ศ. 2561 งบประมาณเงินแผ่นดินและเงินรายได้	29

บทที่ 1

บทนำ

หลักการและเหตุผล

การบริหารจัดการ รวมทั้งการจัดการเรียนการสอนของมหาวิทยาลัย ปัจจัยเรื่องเงินเป็นเรื่องสำคัญที่สุดของทุกหน่วยงาน เพราะเงินจะนำมาใช้ในเรื่องของเงินเดือน การสร้างสาธารณูปโภค ค่าใช้สอยอื่นๆ เพื่อการบริหารจัดการหน่วยงานและมหาวิทยาลัย เงินดังกล่าวทางมหาวิทยาลัยได้มาจาก 2 ทาง ได้แก่ เงินงบประมาณแผ่นดิน และเงินค่าธรรมเนียมการศึกษาที่เรียกเก็บจากนักศึกษา และนำเงินทั้งสองส่วนมาจัดสรรเพื่อจัดแบ่งให้ยังหน่วยงานของมหาวิทยาลัย เพื่อให้มีการใช้จ่ายเงินให้เกิดประสิทธิภาพและประสิทธิผล

การจัดการเรียนการสอนให้เกิดประสิทธิผลและประสิทธิภาพ จำเป็นอย่างยิ่งที่จะต้องมีการมีเงินงบประมาณในการใช้จ่ายอย่างพอเพียง ขณะเดียวกันก็ต้องคำนึงถึงรายรับแต่ละปีการศึกษาด้วย แต่เนื่องด้วยงบประมาณทั้งสองทางมีจำนวนจำกัด การบริหารจัดการทางการเงินจึงมีความจำเป็นและต้องพิจารณายุทธศาสตร์การพัฒนามหาวิทยาลัยควบคู่กันไป การบริหารจัดการหน่วยงานด้านต่าง ๆ จึงมีความจำเป็นที่จะต้องทราบข้อมูลในการใช้จ่ายในอดีตและปัจจุบัน เพื่อวางแผนการใช้จ่ายตามยุทธศาสตร์ของหน่วยงานในอนาคต กองนโยบายและแผน สำนักงานอธิการบดี มหาวิทยาลัยราชภัฏนครสวรรค์ ซึ่งเป็นหน่วยงานที่รวบรวมและจัดสรรงบประมาณให้แก่หน่วยงานต่างๆ ตามนโยบายของมหาวิทยาลัย จึงมีความจำเป็นที่จะต้องสร้างฐานข้อมูล เพื่อให้บริการข้อมูลแก่หน่วยงานต่างๆ โดยข้อมูลที่จัดอยู่ในฐานข้อมูลจะประกอบด้วยข้อมูลดิบ และข้อมูลที่วิเคราะห์เป็นข้อมูลต่อนักศึกษา 1 คน เพื่อจะให้หน่วยงานต่างๆ นำไปใช้ได้โดยสะดวก และเป็นระบบเดียวกันทั้งมหาวิทยาลัยและเป็นข้อมูลที่จัดเก็บ ปีงบประมาณ พ.ศ. 2561 เพื่อสามารถที่จะใช้เป็นประโยชน์ต่อการบริหารการจัดการเงินต่อไปในอนาคต

วัตถุประสงค์ของการทำฐานข้อมูล

1. เพื่อรวบรวมข้อมูลจำนวนนักศึกษา จำแนกตามคณะ หลักสูตรและสาขาวิชา ปีการศึกษา 2561
2. เพื่อรวบรวมข้อมูลเกี่ยวกับรายรับและรายจ่ายของหน่วยงานต่างๆ ในมหาวิทยาลัยราชภัฏนครสวรรค์ จากเงินงบประมาณแผ่นดินและงบประมาณเงินรายได้ของมหาวิทยาลัย ในปีงบประมาณ พ.ศ. 2561
3. เพื่อรวบรวมข้อมูลเกี่ยวกับรายจ่ายของหน่วยงานต่างๆ ในมหาวิทยาลัย ทั้งรายจ่ายจากเงินงบประมาณแผ่นดินและรายจ่ายจากงบประมาณเงินรายได้ของมหาวิทยาลัย ปีการศึกษา 2561
4. เพื่อคำนวณหาค่าใช้จ่ายด้านต่างๆ ต่อนักศึกษา 1 คน ปีการศึกษา 2561

วิธีดำเนินการ

1. ศึกษากระบวนการคิดและการวิเคราะห์ค่าใช้จ่ายในการจัดการศึกษาในระดับอุดมศึกษา
2. วางแผนการในการวางระบบฐานข้อมูล ซึ่งมีทั้งฐานข้อมูลด้านรายได้ และฐานข้อมูลด้านรายจ่าย
3. จัดเก็บข้อมูลด้านรายได้ของนักศึกษาในคณะต่างๆ ปีการศึกษา 2561
4. จัดเก็บข้อมูลด้านต่างๆ ทั้งด้านบุคลากร ค่าเสื่อมราคาของอาคารสถานที่ ค่าวัสดุ ค่าเสื่อมราคาของครุภัณฑ์ ยานพาหนะ และอื่นๆ เป็นปีการศึกษา 2561
5. การนำข้อมูลที่จัดเก็บมาวิเคราะห์และคำนวณค่าใช้จ่ายต่อนักศึกษา 1 คน ตามหน่วยงานต่างๆ เพื่อเป็นฐานในการวิเคราะห์จุดคุ้มทุน

ข้อกำหนดการจัดทำฐานข้อมูล

ฐานข้อมูลเพื่อการวิเคราะห์รายรับและต้นทุนเพื่อการจัดการศึกษาของมหาวิทยาลัยราชภัฏนครสวรรค์จะจัดทำฐานข้อมูลด้านรายรับและรายจ่ายของนักศึกษาระดับปริญญาตรีเท่านั้น

ประโยชน์ที่คาดว่าจะได้รับ

1. ทำให้มหาวิทยาลัยมีฐานข้อมูลเกี่ยวกับจำนวนนักศึกษาในแต่ละคณะ แต่ละหลักสูตรและสาขาวิชา เพื่อจะนำไปเปรียบเทียบกับจำนวนนักศึกษาที่จุดคุ้มทุนในแต่ละสาขาวิชา
2. ทำให้มหาวิทยาลัยมีฐานข้อมูลการใช้จ่ายรวม การใช้จ่ายต่อบุคคลในการจัดการศึกษาของคณะต่างๆ และหน่วยงานสนับสนุนของมหาวิทยาลัย
3. เพื่อใช้ฐานข้อมูลเป็นตัวเลขในการวางแผนการรับนักศึกษาใหม่ การสร้างประสิทธิภาพการใช้จ่ายของหน่วยงาน
4. เป็นฐานข้อมูลให้คณะต่างๆ ได้นำไปวิเคราะห์ค่าใช้จ่ายต่อหัว และจุดคุ้มทุนในการจัดการศึกษาในแต่ละสาขาวิชาต่อไป

บทที่ 2

โครงสร้างการบริหารและการจัดการศึกษาของมหาวิทยาลัย

1. ความเป็นมาของมหาวิทยาลัยราชภัฏนครสวรรค์

มหาวิทยาลัยราชภัฏนครสวรรค์ มีความเป็นมาตั้งแต่ได้ก่อตั้งขึ้นเป็นโรงเรียนฝึกหัดครูมูลสิกกรรม ประจำมณฑลนครสวรรค์ ในปี พ.ศ. 2465-2475 ได้มีการยุบไปรวมกับโรงเรียนฝึกหัดครูมณฑลจังหวัด พระนครศรีอยุธยา เมื่อถึงปี พ.ศ. 2477 ได้จัดตั้งขึ้นเป็นโรงเรียนประถมวิสามัญเกษตรกรรม ต่อมาได้ปรับเปลี่ยนไปเป็นโรงเรียนฝึกหัดครูนครสวรรค์ ในปี พ.ศ. 2498 เพื่อจัดการเรียนการสอนระดับ ประกาศนียบัตรวิชาการศึกษา (ป.กศ.) เมื่อถึง พ.ศ. 2511 ได้รับการยกฐานะขึ้นเป็นวิทยาลัยครูนครสวรรค์ เปิดสอนในระดับประกาศนียบัตรวิชาการศึกษา (ป.กศ.) และประกาศนียบัตรวิชาการศึกษาชั้นสูง (ป.กศ.สูง) และตามพระราชบัญญัติวิทยาลัยครู พ.ศ. 2518 ให้วิทยาลัยครูสามารถจัดการศึกษาได้ถึงระดับปริญญาตรี

ปี พ.ศ. 2535 วิทยาลัยครูนครสวรรค์ ได้เปลี่ยนสถานภาพเป็นสถาบันราชภัฏนครสวรรค์เมื่อวันที่ 14 กุมภาพันธ์ 2535 โดยได้รับพระราชทานชื่อจากพระบาทสมเด็จพระเจ้าอยู่หัวภูมิพลอดุลยเดช อยู่ในสังกัด สำนักงานสภาสถาบันราชภัฏ กระทรวงศึกษาธิการและได้มีการเปิดสอนในระดับปริญญาตรีถึงปริญญาโท ต่อมาเมื่อวันที่ 15 มิถุนายน 2547 สถาบันราชภัฏนครสวรรค์ได้ปรับเปลี่ยนสถานภาพเป็นมหาวิทยาลัยราชภัฏนครสวรรค์ ตามพระราชบัญญัติมหาวิทยาลัยราชภัฏ พ.ศ. 2547 อยู่ในสังกัดสำนักงานคณะกรรมการการอุดมศึกษา กระทรวงศึกษาธิการ และดำเนินการเปิดสอนในระดับประกาศนียบัตร ระดับปริญญาตรี ระดับปริญญาโท และระดับปริญญาเอก

ปัจจุบันมหาวิทยาลัยราชภัฏนครสวรรค์ ตั้งอยู่เลขที่ 398 หมู่ 9 ถนนสวรรค์วิถี ตำบลนครสวรรค์ตก อำเภอเมือง จังหวัดนครสวรรค์ มีเนื้อที่ประมาณ 108 ไร่ 3 งาน 52 ตารางวา นอกจากนั้นมหาวิทยาลัยราชภัฏนครสวรรค์ ยังมีศูนย์การศึกษาอีก 3 ศูนย์ ได้แก่

พื้นที่จัดการศึกษาย่านมัทรี ซึ่งตั้งอยู่ในตำบลย่านมัทรี อำเภอพยุหะคีรี จังหวัดนครสวรรค์ มีเนื้อที่ประมาณ 500 ไร่ โดยศูนย์ดังกล่าว ได้มีการก่อสร้างอาคารต่าง ๆ หลายอาคาร ตามแผนแม่บทของมหาวิทยาลัยระยะเวลา 20 ปี เพื่อเตรียมการเป็นมหาวิทยาลัยที่สมบูรณ์แบบ

ศูนย์การศึกษาตำบลเขาแรด อำเภอเมือง จังหวัดนครสวรรค์ ซึ่งปัจจุบันได้จัดการเรียนการสอนด้านเทคโนโลยีการเกษตร มีเนื้อที่ประมาณ 63 ไร่ 3 งาน 64 ตารางวา

ศูนย์การศึกษาตำบลหนองกรด อำเภอเมือง จังหวัดนครสวรรค์ มีเนื้อที่ประมาณ 16 ไร่ มหาวิทยาลัยได้ใช้พื้นที่นี้เพื่อดำเนินการเกษตรทฤษฎีใหม่ตามแนวพระราชดำริ

นอกจากการจัดการเรียนการสอนในระดับประกาศนียบัตร ระดับปริญญาตรี ถึงปริญญาเอกแล้ว มหาวิทยาลัยราชภัฏนครสวรรค์ยังมีโรงเรียนสาธิตมหาวิทยาลัยราชภัฏนครสวรรค์ โดยจัดการศึกษาตั้งแต่อนุบาลถึงชั้นมัธยมศึกษาตอนปลายอีกด้วย

2. ปรัชญา วิสัยทัศน์ พันธกิจ เป้าประสงค์ ประเด็นยุทธศาสตร์และกลยุทธ์

ในแผนยุทธศาสตร์การพัฒนา มหาวิทยาลัยราชภัฏนครสวรรค์ พ.ศ. 2560-2564 กำหนดปรัชญา วิสัยทัศน์ พันธกิจ เป้าประสงค์ ประเด็นยุทธศาสตร์และกลยุทธ์ไว้ ดังนี้

2.1 ปรัชญา

มหาวิทยาลัยที่เป็นพลังของแผ่นดิน ในการพัฒนาท้องถิ่น

2.2 วิสัยทัศน์

มหาวิทยาลัยราชภัฏนครสวรรค์ เป็นสถาบันอุดมศึกษาชั้นนำ เพื่อพัฒนาท้องถิ่น

2.3 พันธกิจ

2.3.1 ผลิตบัณฑิตให้มีคุณภาพตามมาตรฐานวิชาการและวิชาชีพ ที่สอดคล้องกับความต้องการของท้องถิ่น การเปลี่ยนแปลงทางสังคม ประเทศชาติและประชาคมอาเซียน

2.3.2 สร้างงานวิจัยที่มีคุณภาพ เสริมสร้างองค์ความรู้และนวัตกรรมสู่ความเป็นผู้นำในการพัฒนาท้องถิ่นให้เข้มแข็งอย่างยั่งยืน

2.3.3 บริการวิชาการ ถ่ายทอดนวัตกรรมและเทคโนโลยี และสืบสานโครงการอันเนื่องมาจากพระราชดำริ

2.3.4 ทำนุบำรุงศิลปและวัฒนธรรม ภูมิปัญญาของท้องถิ่น และสร้างองค์ความรู้ทางวัฒนธรรมสู่นานาชาติ

2.3.5 ผลิตและพัฒนาครูและบุคลากรทางการศึกษา ให้มีคุณภาพตามมาตรฐานวิชาชีพ และยกระดับมหาวิทยาลัยให้เป็นผู้นำด้านวิชาชีพครูในภูมิภาค

2.3.6 พัฒนาระบบคุณภาพและมาตรฐานการบริหารจัดการมหาวิทยาลัยตามเกณฑ์คุณภาพการศึกษา มุ่งสู่ความเป็นเลิศและเป็นองค์กรแห่งความสุข

2.4 เป้าประสงค์

2.4.1 บัณฑิตเป็นคนดีมีคุณภาพทางวิชาการ สอดคล้องกับความต้องการของสังคม

2.4.2 บัณฑิตมีขีดความรู้ ความสามารถ ๔ ประการ ได้แก่ ความรู้ตามเกณฑ์มาตรฐานหลักสูตร ความรู้ในการใช้ภาษาไทยที่ถูกต้อง ความรู้ในการใช้ภาษาอังกฤษในชีวิตประจำวัน และความสามารถในการใช้ระบบสารสนเทศที่ทันสมัย

2.4.3 สร้างความสามารถในการวิจัยและสร้างสรรค์นวัตกรรมให้แก่คณาจารย์ บุคลากร และนักศึกษา

2.4.4 วิจัยสร้างองค์ความรู้และนวัตกรรมสู่การตีพิมพ์ในระดับชาติและนานาชาติเพื่อการต่อยอดภูมิปัญญาท้องถิ่น

2.4.5 มีระบบการบริหารจัดการเรียนการสอน การวิจัยสู่การพัฒนาองค์ความรู้ ทักษะอาชีพ เพื่อให้การบริการวิชาการที่ดี แก่ชุมชนและท้องถิ่น

2.4.6 สร้างความร่วมมือในการบริการวิชาการและน้อมนำแนวพระราชดำริให้ตอบสนองความต้องการของท้องถิ่นและสังคม

2.4.7 การแลกเปลี่ยนเรียนรู้และสร้างความร่วมมือในการทำนุบำรุงศิลปวัฒนธรรมกับชุมชนและท้องถิ่น

2.4.8 ครูและบุคลากรทางการศึกษามีคุณภาพได้มาตรฐาน

2.4.9 คณาจารย์และบุคลากรได้รับการพัฒนาอย่างต่อเนื่องและเป็นระบบ มีศักยภาพในการจัดการเรียนรู้การวิจัยและการให้บริการทางวิชาการตามมาตรฐานสากล และมีสมรรถนะได้มาตรฐานวิชาชีพตามสายงาน

2.4.10 มีการปรับปรุงแบบโครงสร้าง และการบริหารจัดการองค์กรให้มีประสิทธิภาพทันต่อการเปลี่ยนแปลงของสังคม

2.4.11 มีระบบบริหารจัดการที่ดี ได้มาตรฐาน ยึดหลักธรรมาภิบาล

2.5 ประเด็นยุทธศาสตร์และกลยุทธ์

2.5.1 การยกระดับคุณภาพมาตรฐานการผลิตบัณฑิตที่มีคุณภาพและได้มาตรฐานสากล

2.5.1.1 สร้างโอกาสทางการศึกษา ที่สอดคล้องกับการพัฒนาประเทศ

2.5.1.2 พัฒนาหลักสูตรและสื่อการเรียนการสอน เพื่อเพิ่มศักยภาพการเรียนรู้ของผู้เรียน

2.5.1.3 พัฒนาคุณภาพการจัดการเรียนการสอนและการฝึกประสบการณ์วิชาชีพที่ได้

มาตรฐาน

2.5.1.4 ยกระดับคุณภาพบัณฑิตให้มีคุณภาพตามกรอบมาตรฐานคุณวุฒิระดับอุดมศึกษา

เพื่อมุ่งสู่มาตรฐานสากล

2.5.1.5 การพัฒนากลไกและกระบวนการรับนักศึกษาใหม่

2.5.2 การพัฒนาคุณภาพและมาตรฐานการวิจัยไปสู่มาตรฐานสากล

2.5.2.1 สร้างและพัฒนางานวิจัยหรืองานสร้างสรรค์ที่นำไปใช้ประโยชน์ในด้านการเรียนการสอนและถ่ายทอดเทคโนโลยีสู่ท้องถิ่น

2.5.2.2 การเพิ่มขีดความสามารถด้านการวิจัย

2.5.2.3 พัฒนางานวิจัยที่สามารถแก้ปัญหา ชี้นำ และตอบสนองการพัฒนาเศรษฐกิจและ

สังคม

2.5.2.4 พัฒนาระบบและกลไกการเผยแพร่ผลงานวิจัยในระดับชาติและนานาชาติ

2.5.3 การยกระดับคุณภาพมาตรฐานการให้บริการวิชาการ การถ่ายทอดเทคโนโลยี โดยน้อมนำแนวพระราชดำริให้ตอบสนองความต้องการของท้องถิ่นและสังคม

2.5.3.1 บริการวิชาการที่ตอบสนองความต้องการของท้องถิ่น และสร้างความเข้มแข็ง เพื่อเพิ่มขีดความสามารถของชุมชน

2.5.3.2 พัฒนาศูนย์การเรียนรู้และถ่ายทอดความรู้ในด้านต่าง ๆ ที่สอดคล้องกับความต้องการของท้องถิ่น

2.5.3.3 ส่งเสริมและสืบสานการเรียนรู้ตามแนวพระราชดำริ

2.5.4 การทำนุบำรุงศิลปวัฒนธรรมให้ตอบสนองกับความต้องการของท้องถิ่นและสังคม

2.5.4.1 ส่งเสริมทำนุบำรุงศิลปะและวัฒนธรรมท้องถิ่นเพื่อเป็นทุนทางสังคม และสร้างองค์ความรู้ทางวัฒนธรรมสู่นานาชาติ

2.5.4.2 ส่งเสริมการเผยแพร่ประชาสัมพันธ์ข้อมูลองค์ความรู้ด้านศิลปวัฒนธรรมและภูมิปัญญาท้องถิ่น ตลอดจนวัตถุสำคัญทางโบราณคดีในท้องถิ่นในรูปแบบดิจิทัล

2.5.4.3 พัฒนาและอนุรักษ์สิ่งแวดล้อมศิลปกรรม ตลอดจนอนุรักษ์ ทรัพยากรธรรมชาติ และสิ่งแวดล้อมท้องถิ่น

2.5.4.4 บริหารจัดการหอวัฒนธรรมจังหวัดนครสวรรค์ เพื่อเป็นแหล่งเรียนรู้ด้านศิลปะและวัฒนธรรม

2.5.5 การเพิ่มศักยภาพครู การยกคุณภาพมาตรฐานคณาจารย์และบุคลากรทางการศึกษาสู่สากล

2.5.5.1 ปรับกระบวนการพัฒนาครูและ บุคลากรทางการศึกษา ให้สอดคล้องกับการปฏิรูปการศึกษา และการเป็นประชาคมอาเซียน

2.5.5.2 เพิ่มประสิทธิภาพเครือข่ายการผลิตพัฒนาครูและบุคลากรทางการศึกษา

2.5.5.3 เพิ่มประสิทธิภาพมาตรฐานคณาจารย์และบุคลากรสู่สากล

2.5.5.4 พัฒนาคณาจารย์ให้เป็นคณาจารย์มืออาชีพ

2.5.5.5 พัฒนาบุคลากรสายสนับสนุนให้มีสมรรถนะสูงขึ้น

2.5.6 การยกระดับบริหารจัดการให้มีคุณภาพได้มาตรฐาน โปร่งใส ด้วยหลักธรรมาภิบาล

2.5.6.1 บริหารจัดการเชิงรุกอย่างมีธรรมาภิบาล เพื่อความเป็นผู้นำด้านอุดมศึกษาและสามารถแข่งขันในระดับชาติและในระดับอาเซียน

2.5.6.2 การพัฒนาประสิทธิภาพระบบเทคโนโลยีสารสนเทศและการสื่อสาร สู่การเป็น SMART University NSRU ๔.๐

2.5.6.3 สร้างความเชื่อมั่นในการประกันคุณภาพของมหาวิทยาลัย

2.5.6.4 จัดการทรัพย์สินและทรัพยากรของมหาวิทยาลัยเพื่อสร้างรายได้ให้สามารถพึ่งพาตนเองได้

2.5.6.5 ปรับปรุงและพัฒนาในการเปลี่ยนสถานะจากมหาวิทยาลัยของรัฐ เป็นมหาวิทยาลัยในกำกับของรัฐ

2.5.6.6 พัฒนาสภาพภูมิทัศน์และสิ่งแวดล้อมให้เป็นมหาวิทยาลัยสีเขียว (Green University) มีสภาพแวดล้อมที่เอื้อต่อการเรียนรู้ และเป็น “อุทยานแห่งการเรียนรู้ สวนพฤกษศาสตร์ และสุขภาพ”

2.5.6.7 การสร้างความพร้อมของบัณฑิตและบุคลากรให้สอดคล้องกับนโยบาย

Thailand ๔.๐ มุ่งสู่การเป็นมหาวิทยาลัย SMART University NSRU ๔.๐

2.5.6.8 กำหนดทิศทางและการบริหารจัดการศูนย์การศึกษาย่านมัทรี

1. โครงสร้างการบริหารของมหาวิทยาลัยราชภัฏนครสวรรค์

มหาวิทยาลัยราชภัฏนครสวรรค์แบ่งโครงสร้างการบริหารออกเป็นคณะ สำนัก/สถาบัน และหน่วยงานพิเศษที่มหาวิทยาลัยจัดตั้งขึ้น ดังนี้

1.1 องค์การบริหารตามพระราชบัญญัติ

- 1.1.1 สภามหาวิทยาลัย
- 1.1.2 สภาวิชาการ
- 1.1.3 สภาคณาจารย์และข้าราชการ
- 1.1.4 คณะกรรมการส่งเสริมกิจการมหาวิทยาลัย

1.2 องค์การทางวิชาการ (ตามประกาศแบ่งส่วนราชการ)

- 1.2.1 คณะครุศาสตร์
- 1.2.2 คณะมนุษยศาสตร์และสังคมศาสตร์
- 1.2.3 คณะวิทยาการจัดการ
- 1.2.4 คณะวิทยาศาสตร์และเทคโนโลยี
- 1.2.5 คณะเทคโนโลยีการเกษตรและเทคโนโลยีอุตสาหกรรม

1.3 องค์การสนับสนุน (ตามประกาศแบ่งส่วนราชการ)

- 1.3.1 สำนักงานอธิการบดี
- 1.3.2 สำนักส่งเสริมวิชาการและงานทะเบียน
- 1.3.3 สำนักวิทยบริการและเทคโนโลยีสารสนเทศ
- 1.3.4 สำนักศิลปะและวัฒนธรรม
- 1.3.5 สถาบันวิจัยและพัฒนา

1.4 องค์การทางวิชาการที่มหาวิทยาลัยจัดตั้ง

- 1.4.1 โครงการบัณฑิตศึกษา
- 1.4.2 ศูนย์ภาษา
- 1.4.3 หน่วยบ่มเพาะวิสาหกิจ
- 1.4.4 ศูนย์วิทยาศาสตร์
- 1.4.5 ศูนย์วิจัยและพัฒนาเทคโนโลยี
- 1.4.6 ศูนย์วิทยบริการ
- 1.4.7 ศูนย์เทคโนโลยีสารสนเทศและการสื่อสาร

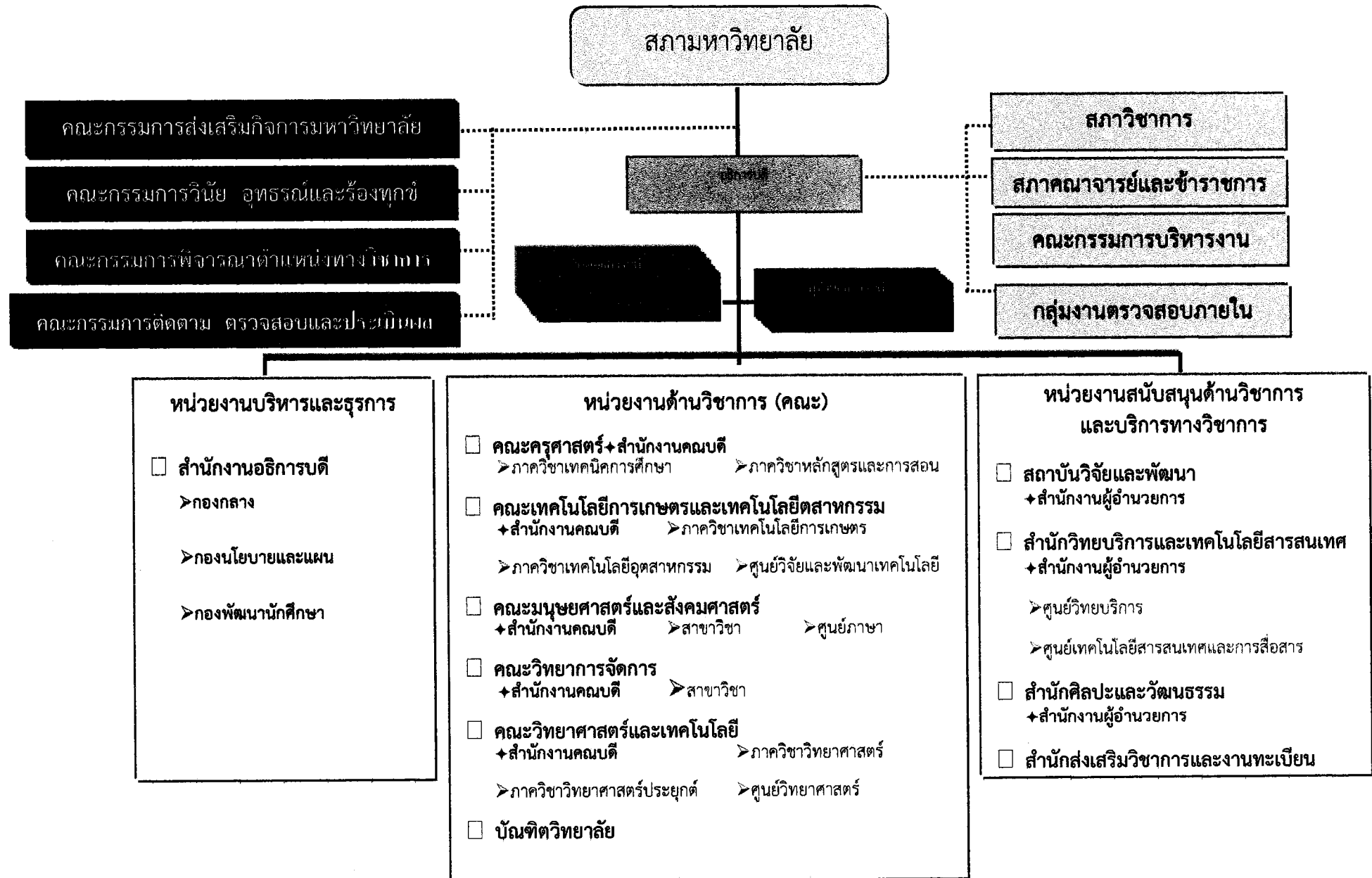
1.5 องค์การสนับสนุนที่มหาวิทยาลัยจัดตั้ง

- หน่วยตรวจสอบภายใน

1.6 คณะกรรมการประจำที่มหาวิทยาลัยแต่งตั้ง

- 1.6.1 คณะกรรมการบริหารงานบุคคล
- 1.6.2 คณะกรรมการวินัย อุทธรณ์และร้องทุกข์
- 1.6.3 คณะกรรมการพิจารณาตำแหน่งทางวิชาการ
- 1.6.4 คณะกรรมการติดตาม ตรวจสอบและประเมินผลงานของมหาวิทยาลัย

โครงสร้างการบริหารงานมหาวิทยาลัยราชภัฏนครสวรรค์



บทที่ 3

ฐานข้อมูลแสดงจำนวนนักศึกษา

มหาวิทยาลัยราชภัฏนครสวรรค์ จัดการเรียนการสอนออกเป็น 5 คณะ ได้แก่

1. คณะครุศาสตร์ คณะนี้จัดการศึกษาระดับปริญญาตรี 1 หลักสูตร 12 สาขาวิชา ได้แก่ สาขาวิชา การศึกษาปฐมวัย คณิตศาสตร์ คอมพิวเตอร์ศึกษา ดนตรีศึกษา นาฏศิลป์ พลศึกษา ภาษาไทย ภาษาอังกฤษ วิทยาศาสตร์ วิทยาศาสตร์ทั่วไป และสังคมศาสตร์

2. คณะมนุษยศาสตร์และสังคมศาสตร์ คณะนี้จัดการศึกษาระดับปริญญาตรี 4 หลักสูตร 14 สาขาวิชา ได้แก่ นิติศาสตร์ รัฐศาสตร์ ดนตรี ศิลปกรรม ออกแบบประยุกต์ศิลป์ การพัฒนาชุมชน ประวัติศาสตร์ ภาษาไทย ภาษาไทยสำหรับชาวต่างชาติ ภาษาอังกฤษ ภาษาอังกฤษ – ภาษาจีน ภาษาอังกฤษเพื่อการสื่อสารทางธุรกิจ (หลักสูตรนานาชาติ) ภูมิสารสนเทศเพื่อการพัฒนา ศิลปกรรม

3. คณะวิทยาการจัดการ คณะนี้จัดการศึกษาระดับปริญญาตรี 5 หลักสูตร 12 สาขาวิชา ได้แก่ สาขาวิชาการประชาสัมพันธ์ วารสารศาสตร์ วิทยุกระจายเสียงและวิทยุโทรทัศน์ การสื่อสารมวลชน การจัดการ ทรัพยากรมนุษย์ การตลาด การบริหารทรัพยากรมนุษย์ คอมพิวเตอร์ธุรกิจ การบัญชี การท่องเที่ยวและการโรงแรม เศรษฐศาสตร์ธุรกิจ และ เศรษฐศาสตร์ธุรกิจแขนงวิชาเศรษฐศาสตร์การเงิน

4. คณะวิทยาศาสตร์และเทคโนโลยี คณะนี้จัดการศึกษาระดับปริญญาตรี 3 หลักสูตร 14 สาขาวิชา ได้แก่ สาขาวิชาคณิตศาสตร์ เคมี ชีววิทยา เทคโนโลยีมีัลติมีเดีย เทคโนโลยีสารสนเทศ เทคโนโลยีสารสนเทศและการสื่อสาร ฟิสิกส์ วิทยาการคอมพิวเตอร์ วิทยาศาสตร์สิ่งแวดล้อม สาธารณสุขศาสตร์ คหกรรมศาสตร์

5. คณะเทคโนโลยีการเกษตรและเทคโนโลยีอุตสาหกรรม คณะนี้จัดการศึกษาระดับปริญญาตรี 5 หลักสูตร 12 สาขาวิชา ได้แก่ เทคโนโลยีการจัดการอุตสาหกรรม เกษตรศาสตร์ แขนงวิชาเทคโนโลยีการผลิตพืช เกษตรศาสตร์ แขนงวิชาเทคโนโลยีการผลิตสัตว์ เกษตรศาสตร์ แขนงวิชาเทคโนโลยีการเพาะเลี้ยงสัตว์น้ำ วิทยาศาสตร์และเทคโนโลยีการอาหาร วิศวกรรมการจัดการอุตสาหกรรมและสิ่งแวดล้อม วิศวกรรมพลังงาน วิศวกรรมไฟฟ้าเครื่องกลการผลิต การออกแบบ แขนงวิชาออกแบบผลิตภัณฑ์ การออกแบบ แขนงวิชาออกแบบ คอมพิวเตอร์กราฟิก ไฟฟ้าอุตสาหกรรม แขนงวิชาอิเล็กทรอนิกส์อุตสาหกรรม ไฟฟ้าอุตสาหกรรม แขนงวิชา ไฟฟ้าอุตสาหกรรม

สำหรับจำนวนนักศึกษาแต่ละคณะ แต่ละหลักสูตร และแต่ละสาขาวิชาในปีงบประมาณ พ.ศ. 2561 แสดงได้ดังตารางที่ 3.1 ถึง ตารางที่ 3.6

ตารางที่ 3.1 สรุปจำนวนนักศึกษาทุกคณะ ปีงบประมาณ พ.ศ. 2561

คณะ	ปีงบประมาณ 2561
ครุศาสตร์	2,170
มนุษยศาสตร์และสังคมศาสตร์	2,395
วิทยาการจัดการ	1,980
วิทยาศาสตร์และเทคโนโลยี	1,186
เทคโนโลยีการเกษตรและเทคโนโลยีอุตสาหกรรม	768
รวมทั้งหมด	8,499

ตารางที่ 3.2 จำนวนนักศึกษาคณะครุศาสตร์ ปีงบประมาณ พ.ศ. 2561

หลักสูตร	สาขาวิชา	ปีงบประมาณ 2561
ครุศาสตรบัณฑิต	การศึกษาปฐมวัย	263
ครุศาสตรบัณฑิต	คณิตศาสตร์	272
ครุศาสตรบัณฑิต	คอมพิวเตอร์และเทคโนโลยีการศึกษา	151
ครุศาสตรบัณฑิต	คอมพิวเตอร์ศึกษา	101
ครุศาสตรบัณฑิต	ดนตรีศึกษา	4
ครุศาสตรบัณฑิต	นาฏศิลป์	3
ครุศาสตรบัณฑิต	พลศึกษา	272
ครุศาสตรบัณฑิต	ภาษาไทย	300
ครุศาสตรบัณฑิต	ภาษาอังกฤษ	264
ครุศาสตรบัณฑิต	วิทยาศาสตร์	
ครุศาสตรบัณฑิต	วิทยาศาสตร์ทั่วไป	253
ครุศาสตรบัณฑิต	สังคมศึกษา	287
รวมคณะครุศาสตร์		2,170

ตารางที่ 3.3 จำนวนนักศึกษาคณะมนุษยศาสตร์และสังคมศาสตร์ ปีงบประมาณ พ.ศ. 2561

หลักสูตร	สาขาวิชา	ปีงบประมาณ 2561
นิติศาสตรบัณฑิต	นิติศาสตร์	246
รัฐศาสตรบัณฑิต	รัฐศาสตร์	934
ศิลปบัณฑิต	ดนตรี	67
ศิลปบัณฑิต	ศิลปกรรม	
ศิลปบัณฑิต	ออกแบบประยุกต์ศิลป์	
ศิลปศาสตรบัณฑิต	การพัฒนาชุมชน	271
ศิลปศาสตรบัณฑิต	ประวัติศาสตร์	76
ศิลปศาสตรบัณฑิต	ภาษาไทย	279
ศิลปศาสตรบัณฑิต	ภาษาไทยสำหรับชาวต่างชาติ	
ศิลปศาสตรบัณฑิต	ภาษาอังกฤษ	336
ศิลปศาสตรบัณฑิต	ภาษาอังกฤษ - ภาษาจีน	29
ศิลปศาสตรบัณฑิต	ภาษาอังกฤษเพื่อการสื่อสารทางธุรกิจ (หลักสูตรนานาชาติ)	50
ศิลปศาสตรบัณฑิต	ภูมิสารสนเทศเพื่อการพัฒนา	58
ศิลปศาสตรบัณฑิต	ศิลปกรรม	49
รวมคณะมนุษยศาสตร์และสังคมศาสตร์		2,395

ตารางที่ 3.4 จำนวนนักศึกษาคณะวิทยาการจัดการ ปีงบประมาณ พ.ศ. 2561

หลักสูตร	สาขาวิชา	ปีงบประมาณ 2561
นิเทศศาสตรบัณฑิต	การประชาสัมพันธ์	47
นิเทศศาสตรบัณฑิต	วารสารศาสตร์	9
นิเทศศาสตรบัณฑิต	วิทยุกระจายเสียงและวิทยุโทรทัศน์	27
นิเทศศาสตรบัณฑิต	การสื่อสารมวลชน	39
นิเทศศาสตรบัณฑิต	นิเทศศาสตร์	112
บริหารธุรกิจบัณฑิต	การจัดการทรัพยากรมนุษย์	247
บริหารธุรกิจบัณฑิต	การตลาด	286

หลักสูตร	สาขาวิชา	ปีงบประมาณ 2561
บริหารธุรกิจบัณฑิต	คอมพิวเตอร์ธุรกิจ	226
บัญชีบัณฑิต	การบัญชี	694
ศิลปศาสตรบัณฑิต	การท่องเที่ยวและการโรงแรม	252
เศรษฐศาสตรบัณฑิต	เศรษฐศาสตร์ธุรกิจ	25
เศรษฐศาสตรบัณฑิต	เศรษฐศาสตร์ธุรกิจ แขนงวิชาเศรษฐศาสตร์การเงิน	16
รวมคณะวิทยาการจัดการ		1,980

ตารางที่ 3.5 จำนวนนักศึกษาคณะวิทยาศาสตร์และเทคโนโลยี ปีงบประมาณ พ.ศ. 2561

หลักสูตร	สาขาวิชา	ปีงบประมาณ 2561
วิทยาศาสตร์บัณฑิต	คณิตศาสตร์	109
วิทยาศาสตร์บัณฑิต	เคมี	52
วิทยาศาสตร์บัณฑิต	ชีววิทยา	116
วิทยาศาสตร์บัณฑิต	เทคโนโลยีชีวภาพ	13
วิทยาศาสตร์บัณฑิต	เทคโนโลยีมีเดีย	122
วิทยาศาสตร์บัณฑิต	เทคโนโลยีสารสนเทศ	83
วิทยาศาสตร์บัณฑิต	เทคโนโลยีสารสนเทศและการสื่อสาร	
วิทยาศาสตร์บัณฑิต	ฟิสิกส์	28
วิทยาศาสตร์บัณฑิต	วิทยาการคอมพิวเตอร์	119
วิทยาศาสตร์บัณฑิต	วิทยาศาสตร์สิ่งแวดล้อม	65
วิทยาศาสตร์บัณฑิต	สถิติประยุกต์	22
วิทยาศาสตร์บัณฑิต	สาธารณสุขศาสตร์	172
ศิลปศาสตรบัณฑิต	คหกรรมศาสตร์	88
สาธารณสุขศาสตรบัณฑิต	สาธารณสุขศาสตร์	197
รวมคณะวิทยาศาสตร์และเทคโนโลยี		1,186

ตารางที่ 3.6 จำนวนนักศึกษาคณะเทคโนโลยีการเกษตรและเทคโนโลยีอุตสาหกรรม ปีงบประมาณ พ.ศ. 2561

หลักสูตร	สาขาวิชา	ปีงบประมาณ 2561
เทคโนโลยีบัณฑิต	เทคโนโลยีการจัดการอุตสาหกรรม	121
วิทยาศาสตร์บัณฑิต	เกษตรศาสตร์ แขนงวิชาเทคโนโลยีการผลิตพืช	68
วิทยาศาสตร์บัณฑิต	เกษตรศาสตร์ แขนงวิชาเทคโนโลยีการผลิตสัตว์	68
วิทยาศาสตร์บัณฑิต	เกษตรศาสตร์ แขนงวิชาเทคโนโลยีการเพาะเลี้ยงสัตว์น้ำ	35
วิทยาศาสตร์บัณฑิต	วิทยาศาสตร์และเทคโนโลยีการอาหาร	47
วิศวกรรมศาสตรบัณฑิต	วิศวกรรมการจัดการอุตสาหกรรมและสิ่งแวดล้อม	50
วิศวกรรมศาสตรบัณฑิต	วิศวกรรมพลังงาน	40
วิศวกรรมศาสตรบัณฑิต	วิศวกรรมไฟฟ้าเครื่องกลการผลิต	125
ศิลปบัณฑิต	การออกแบบ แขนงวิชาออกแบบผลิตภัณฑ์	33
ศิลปบัณฑิต	การออกแบบ แขนงวิชาออกแบบคอมพิวเตอร์กราฟิก	79
อุตสาหกรรมศาสตรบัณฑิต	ไฟฟ้าอุตสาหกรรม แขนงวิชาอิเล็กทรอนิกส์อุตสาหกรรม	33
อุตสาหกรรมศาสตรบัณฑิต	ไฟฟ้าอุตสาหกรรม แขนงวิชาไฟฟ้าอุตสาหกรรม	69
รวมคณะเทคโนโลยีการเกษตรฯ		768

บทที่ 4

ฐานข้อมูลรายได้ของมหาวิทยาลัยราชภัฏนครสวรรค์

ประเภทรายได้ของมหาวิทยาลัยราชภัฏนครสวรรค์

รายได้ของมหาวิทยาลัยราชภัฏนครสวรรค์ ประกอบด้วย

1. รายได้จากเงินงบประมาณแผ่นดิน
2. รายได้จากค่าธรรมเนียมการศึกษา

รายได้ทั้ง 2 ประเภท จากการเก็บข้อมูลจากกองนโยบายและแผน สำนักงานอธิการบดี มหาวิทยาลัยราชภัฏนครสวรรค์ ปีงบประมาณ พ.ศ. 2561 แสดงได้ดังนี้

1. รายได้จากเงินงบประมาณแผ่นดิน

มหาวิทยาลัยราชภัฏนครสวรรค์เป็นสถาบันอุดมศึกษา สังกัดสำนักงานคณะกรรมการการอุดมศึกษา กระทรวงศึกษาธิการ ซึ่งเป็นสถาบันของรัฐ จึงได้รับการจัดสรรงบประมาณสนับสนุนจากรัฐบาล ดังตารางที่ 4.1 ตารางที่ 4.1 รายได้จากงบประมาณแผ่นดินของมหาวิทยาลัยราชภัฏนครสวรรค์ ปีงบประมาณ พ.ศ. 2557 – 2561

ปีงบประมาณ	จำนวนเงินที่ได้รับการจัดสรรงบประมาณ (บาท)
2557	425,131,600
2558	496,804,600
2559	607,022,400
2560	694,913,200
2561	622,031,700

ตารางที่ 4.2 งบประมาณแผ่นดินจัดสรรให้กับหน่วยงานต่างๆ ของมหาวิทยาลัย

หน่วยงาน	ปีงบประมาณ				
	2557	2558	2559	2560	2561
1. คณะครุศาสตร์	12,614,900	12,831,100	11,528,800	8,695,800	6,317,800
2. คณะมนุษยศาสตร์และสังคมศาสตร์	3,343,100	3,418,800	10,727,600	3,256,500	2,815,800
3. คณะวิทยาการจัดการ	2,470,200	6,303,700	2,138,700	2,484,900	2,328,400
4. คณะวิทยาศาสตร์และเทคโนโลยี	8,328,200	6,840,900	8,824,600	6,953,000	13,648,500
5. คณะเทคโนโลยีการเกษตรฯ	4,242,000	5,893,000	14,654,600	3,960,600	13,435,900
6. สำนักงานอธิการบดี	369,544,700	424,228,300	526,192,600	638,612,800	545,987,000
7. สำนักส่งเสริมวิชาการและงานทะเบียน	1,080,000	2,310,000	2,340,000	1,880,000	1,030,000
8. สำนักวิทยบริการและเทคโนโลยีสารสนเทศ	7,200,000	13,058,900	8,611,900	7,911,900	14,815,600
9. สำนักศิลปะและวัฒนธรรม	700,000	3,280,000	2,820,500	2,900,500	1,330,000
10. สถาบันวิจัยและพัฒนา	15,608,500	18,639,900	19,183,100	18,257,200	20,322,700
รวมทั้งหมด	425,131,600	496,804,600	607,022,400	694,913,200	622,031,700
1. ปีงบประมาณ พ.ศ. 2558 งบกระตุ้นเศรษฐกิจ 22,910,900 บาท งบไทยเข้มแข็ง 36,367,800 บาท รวม 59,278,700 บาท					
2. ปีงบประมาณ พ.ศ. 2559 งบกระตุ้นเศรษฐกิจ 16,656,100 บาท					

2. รายได้จากค่าธรรมเนียมการศึกษา

รายได้จากค่าธรรมเนียมการศึกษาของมหาวิทยาลัยราชภัฏนครสวรรค์ ประกอบด้วย

2.1 เงินค่าบำรุงการศึกษา (บ.กศ.)

2.2 เงินจัดการศึกษาเพื่อบุคลากรประจำการ (กศ.บป.)

2.3 เงินจัดการศึกษาระดับบัณฑิตศึกษา (กศ.บศ.)

ตารางที่ 4.3 รายได้จากค่าธรรมเนียมการศึกษา

แหล่งเงิน	ปีงบประมาณ (รายรับจริง)				
	2557	2558	2559	2560	2561
1. เงินค่าบำรุงการศึกษา (บ.กศ.)	99,798,753	181,692,855	187,843,347	179,968,856	156,195,000
2. เงินจัดการศึกษาเพื่อบุคลากรประจำการ (กศ.บป.)	17,508,140	30,478,824	22,839,605	22,267,350	15,999,800
3. เงินจัดการศึกษาระดับบัณฑิตศึกษา (กศ.บศ.)	6,867,338	10,067,254	7,473,093	15,988,846	16,428,700
รวมทั้งหมด	124,174,232	222,238,933	218,156,044	218,225,052	188,623,500
*ปีงบประมาณ พ.ศ. 2561 ใช้อัตราประมาณการรับ					

ตารางที่ 4.4 เงินรายได้จัดสรรให้กับหน่วยงานต่างๆ ของมหาวิทยาลัย

หน่วยงาน	ปีงบประมาณ				
	2557	2558	2559	2560	2561
1. คณะครุศาสตร์	11,160,500.00	10,592,000	15,959,000	12,841,300	11,473,700
2. คณะมนุษยศาสตร์และสังคมศาสตร์	19,612,700.00	21,415,000	35,285,130	29,089,300	26,907,600
3. คณะวิทยาการจัดการ	11,695,571.00	10,267,300	18,512,340	15,983,200	13,110,760
4. คณะวิทยาศาสตร์และเทคโนโลยี	8,759,900.00	8,515,800	16,633,630	13,168,100	11,929,000
5. คณะเทคโนโลยีการเกษตรฯ	4,603,800.00	4,017,000	9,654,680	6,854,600	6,340,500
7. สำนักงานอธิการบดี	76,365,100.00	220,351,200	70,278,840	55,016,000	101,251,880
8. สำนักส่งเสริมวิชาการและงานทะเบียน	11,868,700.00	9,754,500	8,560,000	9,479,600	8,768,600
9. สำนักวิทยบริการและเทคโนโลยีสารสนเทศ	7,380,000.00	1,200,000	4,012,100	3,764,400	3,482,000
10. สำนักศิลปะและวัฒนธรรม	850,000.00	300,000	700,000	1,140,000	1,054,500
11. สถาบันวิจัยและพัฒนา	1,500,000.00	1,400,000	1,800,000	2,007,900	1,857,300
รวมทั้งหมด	153,796,271	287,812,800	181,395,720	149,344,400	186,175,840
* หมายเหตุ 1. ไม่รวมงบบัณฑิตวิทยาลัย					
2. จัดสรรเพิ่มเติม ปีงบประมาณ พ.ศ. 2561 จำนวน 48,214,900 บาท (จัดสรรจากเงินคงเหลือสะสมสมบัติก 29,557,700 บาท					
จัดสรรจาก(20%) จำนวน 18,657,200 บาท)					

3. รายได้รวมทั้งหมดของมหาวิทยาลัย

ปีงบประมาณ พ.ศ. 2557 - 2561 มหาวิทยาลัยราชภัฏนครสวรรค์ มีรายได้รวมทั้งหมด

ตารางที่ 4.5 รายได้รวมทั้งหมดของมหาวิทยาลัยราชภัฏนครสวรรค์ ปีงบประมาณ พ.ศ. 2557 - 2561

ปีงบประมาณ	งบประมาณแผ่นดิน		ค่าธรรมเนียมการศึกษา		รวม	
	จำนวน	ร้อยละ	จำนวน	ร้อยละ	จำนวน	ร้อยละ
2557	425,131,600	77.39	124,174,232	22.61	549,305,832	100.00
2558	496,804,600	69.09	222,238,933	30.91	719,043,533	100.00
2559	607,022,400	73.56	218,156,044	26.44	825,178,444	100.00
2560	694,913,200	76.10	218,225,052	23.90	913,138,252	100.00
2561	622,031,700	76.73	188,623,500	23.27	810,655,200	100.00
รวม	2,845,903,500	74.55	971,417,761	25.45	3,817,321,261	100.00

4. รายได้เฉลี่ยต่อคนของนักศึกษามหาวิทยาลัยราชภัฏนครสวรรค์

รายได้เฉลี่ยต่อคนของนักศึกษามหาวิทยาลัยราชภัฏนครสวรรค์ ปีงบประมาณ พ.ศ. 2557 - 2561

ตารางที่ 4.6 รายได้เฉลี่ยต่อคนของนักศึกษามหาวิทยาลัยราชภัฏนครสวรรค์ ปีงบประมาณ พ.ศ. 2557 - 2561

ปีงบประมาณ	จำนวนนักศึกษา	รายได้เฉลี่ยต่อคน งบประมาณแผ่นดิน	รายได้เฉลี่ยต่อคน งบประมาณเงินรายได้	รายได้เฉลี่ยต่อคนรวม
2557	11,058	38,446	11,229	49,675
2558	11,345	43,791	19,589	63,380
2559	11,019	55,089	19,798	74,887
2560	10,157	68,417	21,485	89,902
2561	8,499	73,189	22,194	95,382
อัตราการขยายตัว	-	5.67	12.08	17.31

บทที่ 5

ค่าใช้จ่ายในการจัดการศึกษาของมหาวิทยาลัยราชภัฏนครสวรรค์

ประเภทของค่าใช้จ่ายในการจัดการศึกษา

การดำเนินการจัดการศึกษาของมหาวิทยาลัยราชภัฏนครสวรรค์มีค่าใช้จ่ายหลักที่สำคัญ ได้แก่

1. ค่าใช้จ่ายด้านบุคลากร ประกอบด้วย

1.1 ค่าใช้จ่ายเงินเดือน ค่าจ้างประจำ ค่าจ้างชั่วคราวของข้าราชการ พนักงานราชการ และลูกจ้างของมหาวิทยาลัย

1.2 เงินประจำตำแหน่งของอาจารย์ พนักงานราชการและข้าราชการอื่นๆ

1.3 เงินค่าใช้จ่ายในด้านการพัฒนาบุคลากรและค่าใช้จ่ายด้านสวัสดิการอื่นๆ ได้แก่ ค่าใช้จ่ายในการเดินทางไปราชการ การฝึกอบรม สัมมนา การศึกษาดูงาน ตลอดจนค่าใช้จ่ายในการศึกษาต่อทั้งในประเทศและต่างประเทศ เป็นต้น

2. ค่าใช้จ่ายด้านอาคารสถานที่และโครงสร้างพื้นฐานอื่นๆ

การวิเคราะห์ค่าใช้จ่ายด้านอาคารสถานที่และโครงสร้างพื้นฐานอื่นๆ จะคำนวณจากค่าใช้จ่ายด้านเสื่อมราคาอาคารสถานที่และโครงสร้างพื้นฐานอื่นๆ ทั้งหมด ทั้งอาคารและสิ่งก่อสร้างถาวรและอาคารชั่วคราว

3. ค่าใช้จ่ายด้านสาธารณูปโภค ประกอบด้วย ค่าใช้จ่ายเกี่ยวกับกระแสไฟฟ้า ประปา โทรศัพท์ ค่าเช่าวงจรสื่อสารและค่าใช้จ่ายที่เกี่ยวข้องอื่นๆ

4. ค่าใช้จ่ายด้านครุภัณฑ์และยานพาหนะทุกประเภท

ค่าใช้จ่ายด้านครุภัณฑ์และยานพาหนะทุกประเภท จะคำนวณจากค่าใช้จ่ายด้านค่าเสื่อมราคาของครุภัณฑ์และยานพาหนะตามเกณฑ์การหักลดหย่อนตามระเบียบของสำนักงานงบประมาณ

5. ค่าใช้จ่ายในกระบวนการรับนักศึกษาและการบริหารจัดการนักศึกษาใหม่

6. ค่าใช้จ่ายด้านกิจกรรมการพัฒนานักศึกษา

7. ค่าใช้จ่ายด้านการพัฒนาและเพิ่มศักยภาพการจัดการเรียนการสอนให้แก่นักศึกษา

8. ค่าใช้จ่ายเกี่ยวกับงานวิเทศสัมพันธ์ การศึกษาดูงานและการสร้างความร่วมมือระหว่างประเทศ

9. ค่าใช้จ่ายในการบริหารการจัดงบประมาณแผ่นดิน

10. ค่าใช้จ่ายด้านการบริการจัดการงบประมาณเงินรายได้

11. ค่าใช้จ่ายด้านทุนการศึกษาที่ให้นักศึกษาจากเงินรายได้ของมหาวิทยาลัย

12. ค่าใช้จ่ายในกระบวนการสำเร็จการศึกษา

13. วิจัย

14. บริการวิชาการ

ตารางที่ 5.1 สรุปภาพรวมค่าใช้จ่ายจำแนกตามประเภทค่าใช้จ่าย 14 ประเภท ปีงบประมาณ พ.ศ. 2561 งบประมาณเงินแผ่นดินและเงินรายได้

รายการค่าใช้จ่าย		ปีงบประมาณ พ.ศ.2561					
		งบแผ่นดิน		เงินรายได้		รวมทั้งสิ้น	
		งบประมาณแผ่นดิน	ค่าใช้จ่าย/นศ.1คน	เงินรายได้	ค่าใช้จ่าย/นศ.1คน	รวมงบประมาณ	ค่าใช้จ่ายรวม/นศ.1คน
1	ค่าใช้จ่ายด้านบุคลากร (งบบุคลากร)	381,086,900	44,839	49,531,378	5,828	430,618,278	50,667
	- เงินเดือน	79,644,100	9,371	-	-	79,644,100	9,371
	- ค่าจ้างประจำ	-	-	-	-	-	-
	- ค่าจ้างชั่วคราว	1,246,800	147	18,546,512	2,182	19,793,312	2,329
	- พนักงานราชการ	-	-	-	-	-	-
	- พนักงานมหาวิทยาลัย	299,409,500	35,229	22,907,576	2,695	322,317,076	37,924
	- ค่าใช้จ่ายด้านการพัฒนาบุคลากรและสวัสดิการอื่นๆ	786,500	93	8,077,290	950	8,863,790	1,043
		-	-	-	-	-	-
2	ค่าใช้จ่ายด้านอาคารสถานที่และโครงสร้างพื้นฐานอื่นๆ	-	-	-	-	-	-
3	ค่าใช้จ่ายด้านสาธารณูปโภค	10,469,300	1,232	2,652,400	312	13,121,700	1,544
4	ค่าใช้จ่ายด้านครุภัณฑ์และยานพาหนะทุกประเภท	165,731,000	19,500	56,114,060	6,602	221,845,060	26,102
5	ค่าใช้จ่ายในกระบวนการรับนักศึกษาและการบริหารจัดการนักศึกษาใหม่	180,000	21	385,500	45	565,500	67
6	ค่าใช้จ่ายด้านกิจกรรมการพัฒนานักศึกษา	5,114,200	602	7,237,885	852	12,352,085	1,453
7	ค่าใช้จ่ายด้านการพัฒนาและเพิ่มศักยภาพการจัดการเรียนการสอนให้แก่นักศึกษา	10,747,120	1,265	12,919,987	1,520	23,667,107	2,785
8	ค่าใช้จ่ายเกี่ยวกับงานวิเทศสัมพันธ์ การศึกษาดูงานและการสร้างความร่วมมือระหว่างประเทศ	-	-	-	-	-	-
9	ค่าใช้จ่ายในการบริหารจัดการงบประมาณแผ่นดิน	26,827,430	3,157	-	-	26,827,430	3,157
10	ค่าใช้จ่ายด้านการบริการจัดการงบประมาณเงินรายได้	-	-	49,421,436	5,815	49,421,436	5,815
11	ค่าใช้จ่ายด้านทุนการศึกษาให้แก่นักศึกษาจากเงินรายได้ของมหาวิทยาลัย	-	-	697,000	82	697,000	82
12	ค่าใช้จ่ายในกระบวนการสำเร็จการศึกษา	-	-	-	-	-	-
13	วิจัย	12,687,700	1,493	5,591,500	658	18,279,200	2,151
14	บริการวิชาการ	7,254,250	854	1,624,694	191	8,878,944	1,045
		-	-	-	-	-	-
		620,097,900	72,961	186,175,840	21,906	806,273,740	94,867
	จำนวนนักศึกษา	8,499 คน					

* หมายเหตุ เงินรายได้จัดสรร ปีงบประมาณ พ.ศ. 2561 เป็นเงิน 199,318,800 บาท แต่ในการคำนวณต้นทุนนี้ไม่รวมการจัดการศึกษาระดับบัณฑิตศึกษา จึงใช้การจัดสรรเฉพาะการจัดการศึกษาระดับปริญญาตรี จำนวน 186,175,140 บาท

ตารางที่ 5.2 สรุปค่าใช้จ่ายจำแนกตามประเภทค่าใช้จ่าย 14 ประเภท เฉพาะหน่วยงานสนับสนุน ปีงบประมาณ พ.ศ. 2561 งบประมาณเงินแผ่นดินและเงินรายได้

สรุปรวมจำแนกค่าใช้จ่ายในการจัดการศึกษา 14 ประเภท จากหน่วยงานสนับสนุน ปีงบประมาณ พ.ศ. 2561							
รายการค่าใช้จ่าย		ปีงบประมาณ พ.ศ.2561					
		งบแผ่นดิน		เงินรายได้		รวมทั้งสิ้น	
		งบประมาณแผ่นดิน	ค่าใช้จ่าย/นศ.1คน	เงินรายได้	ค่าใช้จ่าย/นศ.1คน	รวมงบประมาณ	ค่าใช้จ่ายรวม/นศ.1คน
1	ค่าใช้จ่ายด้านบุคลากร (งบบุคลากร)	212,214,764	24,969	27,495,660	3,235	239,710,424	28,205
	- เงินเดือน	24,167,620	2,844	-	-	24,167,620	2,844
	- ค่าจ้างประจำ	-	-	-	-	-	-
	- ค่าจ้างชั่วคราว	-	-	9,090,500	1,070	9,090,500	1,070
	- พนักงานราชการ	-	-	-	-	-	-
	- พนักงานมหาวิทยาลัย	187,410,644	22,051	14,990,660	1,764	202,401,304	23,815
	- ค่าใช้จ่ายด้านการพัฒนาบุคลากรและสวัสดิการอื่นๆ	636,500	75	3,414,500	402	4,051,000	477
		-	-	-	-	-	-
2	ค่าใช้จ่ายด้านอาคารสถานที่และโครงสร้างพื้นฐานอื่นๆ	-	-	-	-	-	-
3	ค่าใช้จ่ายด้านสาธารณูปโภค	10,469,300	1,232	2,652,400	312	13,121,700	1,544
4	ค่าใช้จ่ายด้านครุภัณฑ์และยานพาหนะทุกประเภท	148,519,000	17,475	50,702,950	5,966	199,221,950	23,441
5	ค่าใช้จ่ายในกระบวนการรับนักศึกษาและการบริหารจัดการนักศึกษาใหม่	-	-	385,500	45	385,500	45
6	ค่าใช้จ่ายด้านกิจกรรมการพัฒนานักศึกษา	500,000	59	4,930,620	580	5,430,620	639
7	ค่าใช้จ่ายด้านการพัฒนาและเพิ่มศักยภาพการจัดการเรียนการสอนให้แก่นักศึกษา	-	-	100,000	12	100,000	12
8	ค่าใช้จ่ายเกี่ยวกับงานวิเทศสัมพันธ์ การศึกษาดูงานและการสร้างความร่วมมือระหว่างประเทศ	-	-	-	-	-	-
9	ค่าใช้จ่ายในการบริหารการจัดงบประมาณแผ่นดิน	23,471,800	2,762	-	-	23,471,800	2,762
10	ค่าใช้จ่ายด้านการบริการจัดการงบประมาณเงินรายได้	-	-	28,174,350	3,315	28,174,350	3,315
11	ค่าใช้จ่ายด้านทุนการศึกษาที่ให้แก่นักศึกษาจากเงินรายได้ของมหาวิทยาลัย	-	-	625,000	74	625,000	74
12	ค่าใช้จ่ายในกระบวนการสำเร็จการศึกษา	-	-	-	-	-	-
13	วิจัย	12,687,700	1,493	1,303,300	153	13,991,000	1,646
14	บริการวิชาการ	6,901,200	812	44,500	5	6,945,700	817
		-	-	-	-	-	-
		414,763,764	48,801	116,414,280	13,697	531,178,044	62,499
	จำนวนนักศึกษา	8,499 คน					

หมายเหตุ งบบุคลากรงบประมาณแผ่นดินปันส่วนตามบัญชีเงินเดือน

ตารางที่ 5.3 สรุปค่าใช้จ่ายสำนักงานอธิการบดี จำแนกตามประเภทค่าใช้จ่าย 14 ประเภท ปีงบประมาณ พ.ศ. 2561 งบประมาณเงินแผ่นดินและเงินรายได้

สำนักงานอธิการบดี		ปีงบประมาณ พ.ศ.2561					
รายการค่าใช้จ่าย		งบแผ่นดิน		เงินรายได้		รวมทั้งสิ้น	
		งบประมาณแผ่นดิน	ค่าใช้จ่าย/นศ.1คน	เงินรายได้	ค่าใช้จ่าย/นศ.1คน	รวมงบประมาณ	ค่าใช้จ่ายรวม/นศ.1คน
1	ค่าใช้จ่ายด้านบุคลากร (งบบุคลากร)	211,578,264	24,894	24,190,760	2,846	235,769,024	27,741
	- เงินเดือน	24,167,620	2,844		-	24,167,620	2,844
	- ค่าจ้างประจำ		-		-	-	-
	- ค่าจ้างชั่วคราว		-	8,200,100	965	8,200,100	965
	- พนักงานราชการ		-		-	-	-
	- พนักงานมหาวิทยาลัย	187,410,644	22,051	13,790,660	1,623	201,201,304	23,674
	- ค่าใช้จ่ายด้านการพัฒนาบุคลากรและสวัสดิการอื่นๆ		-	2,200,000	259	2,200,000	259
			-		-	-	-
2	ค่าใช้จ่ายด้านอาคารสถานที่และโครงสร้างพื้นฐานอื่นๆ		-		-	-	-
3	ค่าใช้จ่ายด้านสาธารณูปโภค	7,469,300	879	2,652,400	312	10,121,700	1,191
4	ค่าใช้จ่ายด้านครุภัณฑ์และยานพาหนะทุกประเภท	139,033,400	16,359	48,627,400	5,722	187,660,800	22,080
5	ค่าใช้จ่ายในกระบวนการรับนักศึกษาและการบริหารจัดการนักศึกษาใหม่		-		-	-	-
6	ค่าใช้จ่ายด้านกิจกรรมการพัฒนานักศึกษา	500,000	59	4,681,620	551	5,181,620	610
7	ค่าใช้จ่ายด้านการพัฒนาและเพิ่มศักยภาพการจัดการเรียนการสอนให้แก่นักศึกษา		-		-	-	-
8	ค่าใช้จ่ายเกี่ยวกับงานวิเทศสัมพันธ์ การศึกษาดูงานและการสร้างความร่วมมือระหว่างประเทศ		-		-	-	-
9	ค่าใช้จ่ายในการบริหารการจัดงบประมาณแผ่นดิน	18,684,500	2,198		-	18,684,500	2,198
10	ค่าใช้จ่ายด้านการบริหารจัดการงบประมาณเงินรายได้		-	21,099,700	2,483	21,099,700	2,483
11	ค่าใช้จ่ายด้านทุนการศึกษาที่ให้แก่นักศึกษาจากเงินรายได้ของมหาวิทยาลัย		-		-	-	-
12	ค่าใช้จ่ายในกระบวนการสำเร็จการศึกษา		-		-	-	-
13	วิจัย		-		-	-	-
14	บริการวิชาการ		-		-	-	-
			-		-	-	-
		377,265,464	44,389	101,251,880	11,913	478,517,344	56,303
	จำนวนนักศึกษา	8,499	คน				

ตารางที่ 5.4 สรุปค่าใช้จ่ายสำนักส่งเสริมวิชาการและงานทะเบียน จำแนกตามประเภทค่าใช้จ่าย 14 ประเภท ปีงบประมาณ พ.ศ. 2561 งบประมาณเงินแผ่นดินและเงินรายได้

สำนักส่งเสริมวิชาการและงานทะเบียน		ปีงบประมาณ พ.ศ.2561					
รายการค่าใช้จ่าย		งบแผ่นดิน		เงินรายได้		รวมทั้งสิ้น	
		งบประมาณแผ่นดิน	ค่าใช้จ่าย/นศ.1คน	เงินรายได้	ค่าใช้จ่าย/นศ.1คน	รวมงบประมาณ	ค่าใช้จ่ายรวม/นศ.1คน
1	ค่าใช้จ่ายด้านบุคลากร (งบบุคลากร)	-	-	1,014,500	119	1,014,500	119
	- เงินเดือน		-		-	-	-
	- ค่าจ้างประจำ		-		-	-	-
	- ค่าจ้างชั่วคราว		-		-	-	-
	- พนักงานราชการ		-		-	-	-
	- พนักงานมหาวิทยาลัย		-		-	-	-
	- ค่าใช้จ่ายด้านการพัฒนาบุคลากรและสวัสดิการอื่นๆ		-	1,014,500	119	1,014,500	119
			-		-	-	-
2	ค่าใช้จ่ายด้านอาคารสถานที่และโครงสร้างพื้นฐานอื่นๆ		-		-	-	-
3	ค่าใช้จ่ายด้านสาธารณูปโภค		-		-	-	-
4	ค่าใช้จ่ายด้านครุภัณฑ์และยานพาหนะทุกประเภท		-		-	-	-
5	ค่าใช้จ่ายในกระบวนการรับนักศึกษาและการบริหารจัดการนักศึกษาใหม่		-	385,500	45	385,500	45
6	ค่าใช้จ่ายด้านกิจกรรมการพัฒนานักศึกษา		-		-	-	-
7	ค่าใช้จ่ายด้านการพัฒนาและเพิ่มศักยภาพการจัดการเรียนการสอนให้แก่นักศึกษา		-	100,000	12	100,000	12
8	ค่าใช้จ่ายเกี่ยวกับงานวิเทศสัมพันธ์ การศึกษาดูงานและการสร้างความร่วมมือระหว่างประเทศ		-		-	-	-
9	ค่าใช้จ่ายในการบริหารจัดการงบประมาณแผ่นดิน	1,030,000	121		-	1,030,000	121
10	ค่าใช้จ่ายด้านการบริการจัดการงบประมาณเงินรายได้		-	6,643,600	782	6,643,600	782
11	ค่าใช้จ่ายด้านทุนการศึกษาที่ให้แก่นักศึกษาจากเงินรายได้ของมหาวิทยาลัย		-	625,000	74	625,000	74
12	ค่าใช้จ่ายในกระบวนการสำเร็จการศึกษา		-		-	-	-
13	วิจัย		-		-	-	-
14	บริการวิชาการ		-		-	-	-
			-		-	-	-
		1,030,000	121	8,768,600	1,032	9,798,600	1,153
	จำนวนนักศึกษา	8,499	คน				

ตารางที่ 5.5 สรุปค่าใช้จ่ายสำนักวิทยบริการและเทคโนโลยีสารสนเทศ จำแนกตามประเภทค่าใช้จ่าย 14 ประเภท ปีงบประมาณ พ.ศ. 2561 งบประมาณเงินแผ่นดินและเงินรายได้

สำนักวิทยบริการและเทคโนโลยีสารสนเทศ		ปีงบประมาณ พ.ศ.2561					
รายการค่าใช้จ่าย		งบแผ่นดิน		เงินรายได้		รวมทั้งสิ้น	
		งบประมาณแผ่นดิน	ค่าใช้จ่าย/นศ.1คน	เงินรายได้	ค่าใช้จ่าย/นศ.1คน	รวมงบประมาณ	ค่าใช้จ่ายรวม/นศ.1คน
1	ค่าใช้จ่ายด้านบุคลากร (งบบุคลากร)	400,000	47	1,200,000	141	1,600,000	188
	- เงินเดือน		-		-	-	-
	- ค่าจ้างประจำ		-		-	-	-
	- ค่าจ้างชั่วคราว		-		-	-	-
	- พนักงานราชการ		-		-	-	-
	- พนักงานมหาวิทยาลัย		-	1,200,000	141	1,200,000	141
	- ค่าใช้จ่ายด้านการพัฒนาบุคลากรและสวัสดิการอื่นๆ	400,000	47		-	400,000	47
			-		-	-	-
2	ค่าใช้จ่ายด้านอาคารสถานที่และโครงสร้างพื้นฐานอื่นๆ		-		-	-	-
3	ค่าใช้จ่ายด้านสาธารณูปโภค	3,000,000	353		-	3,000,000	353
4	ค่าใช้จ่ายด้านครุภัณฑ์และยานพาหนะทุกประเภท	9,485,600	1,116	1,915,550	225	11,401,150	1,341
5	ค่าใช้จ่ายในกระบวนการรับนักศึกษาและการบริหารจัดการนักศึกษาใหม่		-		-	-	-
6	ค่าใช้จ่ายด้านกิจกรรมการพัฒนานักศึกษา		-		-	-	-
7	ค่าใช้จ่ายด้านการพัฒนาและเพิ่มศักยภาพการจัดการเรียนการสอนให้แก่นักศึกษา		-		-	-	-
8	ค่าใช้จ่ายเกี่ยวกับงานวิเทศสัมพันธ์ การศึกษาดูงานและการสร้างความร่วมมือระหว่างประเทศ		-		-	-	-
9	ค่าใช้จ่ายในการบริหารจัดการงบประมาณแผ่นดิน	1,930,000	227		-	1,930,000	227
10	ค่าใช้จ่ายด้านการบริหารจัดการงบประมาณเงินรายได้		-	321,950	38	321,950	38
11	ค่าใช้จ่ายด้านทุนการศึกษาที่ให้แก่นักศึกษาจากเงินรายได้ของมหาวิทยาลัย		-		-	-	-
12	ค่าใช้จ่ายในกระบวนการสำเร็จการศึกษา		-		-	-	-
13	วิจัย		-		-	-	-
14	บริการวิชาการ		-	44,500	5	44,500	5
			-		-	-	-
		14,815,600	1,743	3,482,000	410	18,297,600	2,153
	จำนวนนักศึกษา	8,499 คน					

ตารางที่ 5.6 สรุปค่าใช้จ่ายสำนักศิลปะและวัฒนธรรม จำแนกตามประเภทค่าใช้จ่าย 14 ประเภท ปีงบประมาณ พ.ศ. 2561 งบประมาณเงินแผ่นดินและเงินรายได้

สำนักศิลปะและวัฒนธรรม		ปีงบประมาณ พ.ศ.2561					
รายการค่าใช้จ่าย		งบแผ่นดิน		เงินรายได้		รวมทั้งสิ้น	
		งบประมาณแผ่นดิน	ค่าใช้จ่าย/นศ.1คน	เงินรายได้	ค่าใช้จ่าย/นศ.1คน	รวมงบประมาณ	ค่าใช้จ่ายรวม/นศ.1คน
1	ค่าใช้จ่ายด้านบุคลากร (งบบุคลากร)	236,500	28	494,400	58	730,900	86
	- เงินเดือน		-		-	-	-
	- ค่าจ้างประจำ		-		-	-	-
	- ค่าจ้างชั่วคราว		-	494,400	58	494,400	58
	- พนักงานราชการ		-		-	-	-
	- พนักงานมหาวิทยาลัย		-		-	-	-
	- ค่าใช้จ่ายด้านการพัฒนาบุคลากรและสวัสดิการอื่นๆ	236,500	28		-	236,500	28
			-		-	-	-
2	ค่าใช้จ่ายด้านอาคารสถานที่และโครงสร้างพื้นฐานอื่นๆ		-		-	-	-
3	ค่าใช้จ่ายด้านสาธารณูปโภค		-		-	-	-
4	ค่าใช้จ่ายด้านครุภัณฑ์และยานพาหนะทุกประเภท		-	160,000	19	160,000	19
5	ค่าใช้จ่ายในกระบวนการรับนักศึกษาและการบริหารจัดการนักศึกษาใหม่		-		-	-	-
6	ค่าใช้จ่ายด้านกิจกรรมการพัฒนานักศึกษา		-	249,000	29	249,000	29
7	ค่าใช้จ่ายด้านการพัฒนาและเพิ่มศักยภาพการจัดการเรียนการสอนให้แก่นักศึกษา		-		-	-	-
8	ค่าใช้จ่ายเกี่ยวกับงานวิเทศสัมพันธ์ การศึกษาดูงานและการสร้างความร่วมมือระหว่างประเทศ		-		-	-	-
9	ค่าใช้จ่ายในการบริหารจัดการงบประมาณแผ่นดิน	997,300	117		-	997,300	117
10	ค่าใช้จ่ายด้านการบริการจัดการงบประมาณเงินรายได้		-	51,100	6	51,100	6
11	ค่าใช้จ่ายด้านทุนการศึกษาที่ให้แก่นักศึกษาจากเงินรายได้ของมหาวิทยาลัย		-		-	-	-
12	ค่าใช้จ่ายในกระบวนการสำเร็จการศึกษา		-		-	-	-
13	วิจัย		-	100,000	12	100,000	12
14	บริการวิชาการ	96,200	11		-	96,200	11
			-		-	-	-
		1,330,000	156	1,054,500	124	2,384,500	281
	จำนวนนักศึกษา	8,499	คน				

ตารางที่ 5.7 สรุปค่าใช้จ่ายสถาบันวิจัยและพัฒนา จำแนกตามประเภทค่าใช้จ่าย 14 ประเภท ปีงบประมาณ พ.ศ. 2561 งบประมาณเงินแผ่นดินและเงินรายได้

สถาบันวิจัยและพัฒนา		ปีงบประมาณ พ.ศ.2561					
รายการค่าใช้จ่าย		งบแผ่นดิน		เงินรายได้		รวมทั้งสิ้น	
		งบประมาณแผ่นดิน	ค่าใช้จ่าย/นศ.1คน	เงินรายได้	ค่าใช้จ่าย/นศ.1คน	รวมงบประมาณ	ค่าใช้จ่ายรวม/นศ.1คน
1	ค่าใช้จ่ายด้านบุคลากร (งบบุคลากร)	-	-	596,000	70	596,000	70
	- เงินเดือน				-	-	-
	- ค่าจ้างประจำ				-	-	-
	- ค่าจ้างชั่วคราว			396,000	47	396,000	47
	- พนักงานราชการ				-	-	-
	- พนักงานมหาวิทยาลัย				-	-	-
	- ค่าใช้จ่ายด้านการพัฒนาบุคลากรและสวัสดิการอื่นๆ			200,000	24	200,000	24
					-	-	-
2	ค่าใช้จ่ายด้านอาคารสถานที่และโครงสร้างพื้นฐานอื่นๆ				-	-	-
3	ค่าใช้จ่ายด้านสาธารณูปโภค				-	-	-
4	ค่าใช้จ่ายด้านครุภัณฑ์และยานพาหนะทุกประเภท				-	-	-
5	ค่าใช้จ่ายในกระบวนการรับนักศึกษาและการบริหารจัดการนักศึกษาใหม่				-	-	-
6	ค่าใช้จ่ายด้านกิจกรรมการพัฒนานักศึกษา				-	-	-
7	ค่าใช้จ่ายด้านการพัฒนาและเพิ่มศักยภาพการจัดการเรียนการสอนให้แก่นักศึกษา				-	-	-
8	ค่าใช้จ่ายเกี่ยวกับงานวิเทศสัมพันธ์ การศึกษาดูงานและการสร้างความร่วมมือระหว่างประเทศ				-	-	-
9	ค่าใช้จ่ายในการบริหารการจัดงบประมาณแผ่นดิน	830,000			-	830,000	98
10	ค่าใช้จ่ายด้านการบริการจัดการงบประมาณเงินรายได้			58,000	7	58,000	7
11	ค่าใช้จ่ายด้านทุนการศึกษาให้แก่นักศึกษาจากเงินรายได้ของมหาวิทยาลัย				-	-	-
12	ค่าใช้จ่ายในกระบวนการสำเร็จการศึกษา				-	-	-
13	วิจัย	12,687,700		1,203,300	142	13,891,000	1,634
14	บริการวิชาการ	6,805,000			-	6,805,000	801
					-	-	-
		20,322,700	-	1,857,300	219	22,180,000	2,610
	จำนวนนักศึกษา	8,499	คน				

ตารางที่ 5.8 สรุปค่าใช้จ่ายคณะกรรมการฯ จำแนกตามประเภทค่าใช้จ่าย 14 ประเภท ปีงบประมาณ พ.ศ. 2561 งบประมาณเงินแผ่นดินและเงินรายได้

คณะกรรมการฯ		ค่าใช้จ่ายส่วนกลางปีงบประมาณ พ.ศ.2561				ค่าใช้จ่ายส่วนของคณะ ปีงบประมาณ พ.ศ.2561				รวมทั้งสิ้น					
รายการค่าใช้จ่าย		งบแผ่นดิน		เงินรายได้		งบแผ่นดิน		เงินรายได้		งบแผ่นดิน		เงินรายได้		รวม	
		งบประมาณแผ่นดิน	ค่าใช้จ่าย/นศ.1คน	เงินรายได้	ค่าใช้จ่าย/นศ.1คน	งบประมาณแผ่นดิน	ค่าใช้จ่าย/นศ.1คน	เงินรายได้	ค่าใช้จ่าย/นศ.1คน	งบประมาณแผ่นดิน	ค่าใช้จ่าย/นศ.1คน	เงินรายได้	ค่าใช้จ่าย/นศ.1คน	รวม	ค่าใช้จ่าย/นศ.1คน
1	ค่าใช้จ่ายด้านบุคลากร (งบบุคลากร)	54,183,555	24,969	7,020,306	3,235	26,488,740	12,207	6,241,832	2,876	80,672,295	37,176	13,262,138	6,112	93,934,434	43,288
	- เงินเดือน	6,170,577	2,844	-	-	12,570,360	5,793	-	-	18,740,937	8,636	-	-	18,740,937	8,636
	- ค่าจ้างประจำ	-	-	-	-	-	-	-	-	-	-	-	-	-	-
	- ค่าจ้างชั่วคราว	-	-	2,321,024	1,070	-	-	-	-	-	-	2,321,024	1,070	2,321,024	1,070
	- พนักงานราชการ	-	-	-	-	-	-	-	-	-	-	-	-	-	-
	- พนักงานมหาวิทยาลัย	47,850,464	22,051	3,827,478	1,764	13,768,380	6,345	5,158,332	2,377	61,618,844	28,396	8,985,810	4,141	70,604,654	32,537
	- ค่าใช้จ่ายด้านการพัฒนาบุคลากรและสวัสดิการอื่นๆ	162,514	75	871,804	402	150,000	69	1,083,500	499	312,514	144	1,955,304	901	2,267,818	1,045
		-	-	-	-	-	-	-	-	-	-	-	-	-	-
2	ค่าใช้จ่ายด้านอาคารสถานที่และโครงสร้างพื้นฐานอื่นๆ	-	-	-	-	-	-	-	-	-	-	-	-	-	-
3	ค่าใช้จ่ายด้านสาธารณูปโภค	2,673,065	1,232	677,222	312	-	-	-	-	2,673,065	1,232	677,222	312	3,350,287	1,544
4	ค่าใช้จ่ายด้านครุภัณฑ์และยานพาหนะทุกประเภท	37,920,488	17,475	12,945,688	5,966	-	-	-	-	37,920,488	17,475	12,945,688	5,966	50,866,176	23,441
5	ค่าใช้จ่ายในกระบวนการรับนักศึกษาและการบริหารจัดการนักศึกษาใหม่	-	-	98,427	45	-	-	-	-	-	-	98,427	45	98,427	45
6	ค่าใช้จ่ายด้านกิจกรรมการพัฒนานักศึกษา	127,662	59	1,258,906	580	298,000	137	80,000	37	425,662	196	1,338,906	617	1,764,568	813
7	ค่าใช้จ่ายด้านการพัฒนาและเห็นศักยภาพการจัดการเรียนการสอนให้แก่นักศึกษา	-	-	25,532	12	3,030,000	1,396	2,281,100	1,051	3,030,000	1,396	2,306,632	1,063	5,336,632	2,459
8	ค่าใช้จ่ายเกี่ยวกับงานวิเทศสัมพันธ์ การศึกษาดูงานและการสร้างความร่วมมือระหว่างประเทศ	-	-	-	-	-	-	-	-	-	-	-	-	-	-
9	ค่าใช้จ่ายในการบริหารจัดการงบประมาณแผ่นดิน	5,992,918	2,762	-	-	906,000	418	-	-	6,898,918	3,179	-	-	6,898,918	3,179
10	ค่าใช้จ่ายด้านการบริหารจัดการงบประมาณเงินรายได้	-	-	7,193,592	3,315	-	-	2,120,768	977	-	-	9,314,360	4,292	9,314,360	4,292
11	ค่าใช้จ่ายด้านทุนการศึกษาให้แก่นักศึกษาจากเงินรายได้ของมหาวิทยาลัย	-	-	159,578	74	-	-	-	-	-	-	159,578	74	159,578	74
12	ค่าใช้จ่ายในกระบวนการสำเร็จการศึกษา	-	-	-	-	-	-	-	-	-	-	-	-	-	-
13	วิจัย	3,239,476	1,493	332,764	153	-	-	650,000	300	3,239,476	1,493	982,764	453	4,222,240	1,946
14	บริการวิชาการ	1,762,043	812	11,362	5	-	-	100,000	46	1,762,043	812	111,362	51	1,873,405	863
		-	-	-	-	-	-	-	-	-	-	-	-	-	-
		105,899,208	48,801	29,723,378	13,697	30,722,740	14,158	11,473,700	5,287	136,621,948	62,959	41,197,078	18,985	177,819,026	81,944

หมายเหตุ งบบุคลากรงบประมาณแผ่นดินป็นส่วนตามบัญชีเงินเดือน

ตารางที่ 5.9 สรุปค่าใช้จ่ายคณะมนุษยศาสตร์และสังคมศาสตร์ จำแนกตามประเภทค่าใช้จ่าย 14 ประเภท ปีงบประมาณ พ.ศ. 2561 งบประมาณเงินแผ่นดินและเงินรายได้

คณะมนุษยศาสตร์และสังคมศาสตร์		ค่าใช้จ่ายส่วนกลางปีงบประมาณ พ.ศ.2561				ปีงบประมาณ พ.ศ.2561				รวมทั้งสิ้น					
รายการค่าใช้จ่าย		งบแผ่นดิน		เงินรายได้		งบแผ่นดิน		เงินรายได้		งบแผ่นดิน		เงินรายได้		รวม	
		งบประมาณแผ่นดิน	ค่าใช้จ่าย/นศ.1คน	เงินรายได้	ค่าใช้จ่าย/นศ.1คน	งบประมาณแผ่นดิน	ค่าใช้จ่าย/นศ.1คน	เงินรายได้	ค่าใช้จ่าย/นศ.1คน	งบประมาณแผ่นดิน	ค่าใช้จ่าย/นศ.1คน	เงินรายได้	ค่าใช้จ่าย/นศ.1คน	รวม	ค่าใช้จ่าย/นศ.1คน
1	ค่าใช้จ่ายด้านบุคลากร (งบบุคลากร)	59,801,666	24,969	7,748,218	3,235	43,019,988	17,962	7,937,012	3,314	102,821,654	42,932	15,685,230	6,549	118,506,884	49,481
	- เงินเดือน	6,810,384	2,844	-	-	9,717,480	4,057	-	-	16,527,864	6,901	-	-	16,527,864	6,901
	- ค่าจ้างประจำ	-	-	-	-	-	-	-	-	-	-	-	-	-	-
	- ค่าจ้างชั่วคราว	-	-	2,561,683	1,070	1,246,800	521	6,556,212	2,737	1,246,800	521	9,117,895	3,807	10,364,695	4,328
	- พนักงานราชการ	-	-	-	-	-	-	-	-	-	-	-	-	-	-
	- พนักงานมหาวิทยาลัย	52,811,918	22,051	4,224,336	1,764	32,055,708	13,384	-	-	84,867,626	35,435	4,224,336	1,764	89,091,962	37,199
	- ค่าใช้จ่ายด้านการพัฒนาบุคลากรและสวัสดิการอื่นๆ	179,364	75	962,199	402	-	-	1,380,800	577	179,364	75	2,342,999	978	2,522,363	1,053
		-	-	-	-	-	-	-	-	-	-	-	-	-	-
2	ค่าใช้จ่ายด้านอาคารสถานที่และโครงสร้างพื้นฐานอื่นๆ	-	-	-	-	-	-	-	-	-	-	-	-	-	-
3	ค่าใช้จ่ายด้านสาธารณูปโภค	2,950,226	1,232	747,441	312	-	-	-	-	2,950,226	1,232	747,441	312	3,697,667	1,544
4	ค่าใช้จ่ายด้านครุภัณฑ์และยานพาหนะทุกประเภท	41,852,336	17,475	14,287,983	5,966	-	-	-	-	41,852,336	17,475	14,287,983	5,966	56,140,319	23,441
5	ค่าใช้จ่ายในกระบวนการรับนักศึกษาและการบริหารจัดการนักศึกษาใหม่	-	-	108,633	45	60,000	25	-	-	60,000	25	108,633	45	168,633	70
6	ค่าใช้จ่ายด้านกิจกรรมการพัฒนานักศึกษา	140,899	59	1,389,438	580	-	-	387,479	162	140,899	59	1,776,917	742	1,917,816	801
7	ค่าใช้จ่ายด้านการพัฒนาและเพิ่มศักยภาพการจัดการเรียนการสอนให้แก่นักศึกษา	-	-	28,180	12	2,454,200	1,025	6,274,761	2,620	2,454,200	1,025	6,302,941	2,632	8,757,141	3,656
8	ค่าใช้จ่ายเกี่ยวกับงานวิเทศสัมพันธ์ การศึกษาดูงานและการสร้างความร่วมมือระหว่างประเทศ	-	-	-	-	-	-	-	-	-	-	-	-	-	-
9	ค่าใช้จ่ายในการบริหารจัดการงบประมาณแผ่นดิน	6,614,303	2,762	-	-	155,000	65	-	-	6,769,303	2,826	-	-	6,769,303	2,826
10	ค่าใช้จ่ายด้านการบริหารจัดการงบประมาณเงินรายได้	-	-	7,939,471	3,315	-	-	11,045,504	4,612	-	-	18,984,975	7,927	18,984,975	7,927
11	ค่าใช้จ่ายด้านทุนการศึกษาให้แก่นักศึกษาจากเงินรายได้ของมหาวิทยาลัย	-	-	176,124	74	-	-	-	-	-	-	176,124	74	176,124	74
12	ค่าใช้จ่ายในกระบวนการสำเร็จการศึกษา	-	-	-	-	-	-	-	-	-	-	-	-	-	-
13	วิจัย	3,575,367	1,493	367,267	153	-	-	898,200	375	3,575,367	1,493	1,265,467	528	4,840,834	2,021
14	บริการวิชาการ	1,944,743	812	12,540	5	146,000	61	364,644	152	2,090,743	873	377,184	157	2,467,927	1,030
		-	-	-	-	-	-	-	-	-	-	-	-	-	-
		116,879,541	48,801	32,805,295	13,697	45,835,188	19,138	26,907,600	11,235	162,714,729	67,939	59,712,895	24,932	222,427,623	92,872
	จำนวนนักศึกษา	2,395	คน												

หมายเหตุ งบบุคลากรงบประมาณแผ่นดินปีงบประมาณ 2561 แบ่งตามบัญชีเงินเดือน

ตารางที่ 5.10 สรุปค่าใช้จ่ายคณะวิทยาการจัดการ จำแนกตามประเภทค่าใช้จ่าย 14 ประเภท ปีงบประมาณ พ.ศ. 2561 งบประมาณเงินแผ่นดินและเงินรายได้

คณะวิทยาการจัดการ		ค่าใช้จ่ายส่วนกลางปีงบประมาณ พ.ศ.2561				ปีงบประมาณ พ.ศ.2561				รวมทั้งสิ้น					
รายการค่าใช้จ่าย		งบแผ่นดิน		เงินรายได้		งบแผ่นดิน		เงินรายได้		งบแผ่นดิน		เงินรายได้		รวม	
		งบประมาณแผ่นดิน	ค่าใช้จ่าย/นศ.1คน	เงินรายได้	ค่าใช้จ่าย/นศ.1คน	งบประมาณแผ่นดิน	ค่าใช้จ่าย/นศ.1คน	เงินรายได้	ค่าใช้จ่าย/นศ.1คน	งบประมาณแผ่นดิน	ค่าใช้จ่าย/นศ.1คน	เงินรายได้	ค่าใช้จ่าย/นศ.1คน	รวม	ค่าใช้จ่าย/นศ.1คน
1	ค่าใช้จ่ายด้านบุคลากร (งบบุคลากร)	49,439,373	24,969	6,405,625	3,235	26,909,148	13,590	1,477,490	746	76,348,521	38,560	7,883,115	3,981	84,231,636	42,541
	- เงินเดือน	5,630,296	2,844	-	-	10,621,440	5,364	-	-	16,251,736	8,208	-	-	16,251,736	8,208
	- ค่าจ้างประจำ	-	-	-	-	-	-	-	-	-	-	-	-	-	-
	- ค่าจ้างชั่วคราว	-	-	2,117,801	1,070	-	-	-	-	-	-	2,117,801	1,070	2,117,801	1,070
	- พนักงานราชการ	-	-	-	-	-	-	-	-	-	-	-	-	-	-
	- พนักงานมหาวิทยาลัย	43,660,792	22,051	3,492,353	1,764	16,287,708	8,226	-	-	59,948,500	30,277	3,492,353	1,764	63,440,853	32,041
	- ค่าใช้จ่ายด้านการพัฒนาบุคลากรและสวัสดิการอื่นๆ	148,285	75	795,471	402	-	-	1,477,490	746	148,285	75	2,272,961	1,148	2,421,246	1,223
		-	-	-	-	-	-	-	-	-	-	-	-	-	-
2	ค่าใช้จ่ายด้านอาคารสถานที่และโครงสร้างพื้นฐานอื่นๆ	-	-	-	-	-	-	-	-	-	-	-	-	-	-
3	ค่าใช้จ่ายด้านสาธารณูปโภค	2,439,018	1,232	617,926	312	-	-	-	-	2,439,018	1,232	617,926	312	3,056,944	1,544
4	ค่าใช้จ่ายด้านครุภัณฑ์และยานพาหนะทุกประเภท	34,600,261	17,475	11,812,194	5,966	-	-	2,617,460	1,322	34,600,261	17,475	14,429,654	7,288	49,029,916	24,763
5	ค่าใช้จ่ายในกระบวนการรับนักศึกษาและการบริหารจัดการนักศึกษาใหม่	-	-	89,809	45	-	-	-	-	-	-	89,809	45	89,809	45
6	ค่าใช้จ่ายด้านกิจกรรมการพัฒนานักศึกษา	116,484	59	1,148,680	580	886,000	447	1,286,986	650	1,002,484	506	2,435,666	1,230	3,438,150	1,736
7	ค่าใช้จ่ายด้านการพัฒนาและเพิ่มศักยภาพการจัดการเรียนการสอนให้แก่นักศึกษา	-	-	23,297	12	1,052,160	531	886,660	448	1,052,160	531	909,957	460	1,962,117	991
8	ค่าใช้จ่ายเกี่ยวกับงานพิเศษพิเศษ การศึกษาสูงและการสร้างความร่วมมือระหว่างประเทศ	-	-	-	-	-	-	-	-	-	-	-	-	-	-
9	ค่าใช้จ่ายในการบริหารจัดการงบประมาณแผ่นดิน	5,468,192	2,762	-	-	390,240	197	-	-	5,858,432	2,959	-	-	5,858,432	2,959
10	ค่าใช้จ่ายด้านการบริหารจัดการงบประมาณเงินรายได้	-	-	6,563,738	3,315	-	-	5,532,164	2,794	-	-	12,095,902	6,109	12,095,902	6,109
11	ค่าใช้จ่ายด้านทุนการศึกษาให้แก่นักศึกษาจากเงินรายได้ของมหาวิทยาลัย	-	-	145,605	74	-	-	-	-	-	-	145,605	74	145,605	74
12	ค่าใช้จ่ายในกระบวนการสำเร็จการศึกษา	-	-	-	-	-	-	-	-	-	-	-	-	-	-
13	วิจัย	2,955,836	1,493	303,628	153	-	-	1,140,000	576	2,955,836	1,493	1,443,628	729	4,399,463	2,222
14	บริการวิชาการ	1,607,763	812	10,367	5	-	-	170,000	86	1,607,763	812	180,367	91	1,788,130	903
		-	-	-	-	-	-	-	-	-	-	-	-	-	-
		96,626,927	48,801	27,120,870	13,697	29,237,548	14,766	13,110,760	6,622	125,864,475	63,568	40,231,630	20,319	166,096,105	83,887
	จำนวนนักศึกษา	1,980 คน													

หมายเหตุ งบบุคลากรงบประมาณแผ่นดินเป็นส่วนตามบัญชีเงินเดือน

ตารางที่ 5.11 สรุปค่าใช้จ่ายคณะวิทยาศาสตร์และเทคโนโลยี จำแนกตามประเภทค่าใช้จ่าย 14 ประเภท ปีงบประมาณ พ.ศ. 2561 งบประมาณเงินแผ่นดินและเงินรายได้

คณะวิทยาศาสตร์และเทคโนโลยี		ค่าใช้จ่ายส่วนกลางปีงบประมาณ พ.ศ.2561				ปีงบประมาณ พ.ศ.2561				รวมทั้งสิ้น					
รายการค่าใช้จ่าย		งบแผ่นดิน		เงินรายได้		งบแผ่นดิน		เงินรายได้		งบแผ่นดิน		เงินรายได้		รวม	
		งบประมาณแผ่นดิน	ค่าใช้จ่าย/นศ.1คน	เงินรายได้	ค่าใช้จ่าย/นศ.1คน	งบประมาณแผ่นดิน	ค่าใช้จ่าย/นศ.1คน	เงินรายได้	ค่าใช้จ่าย/นศ.1คน	งบประมาณแผ่นดิน	ค่าใช้จ่าย/นศ.1คน	เงินรายได้	ค่าใช้จ่าย/นศ.1	รวม	ค่าใช้จ่าย/นศ.1คน
1	ค่าใช้จ่ายด้านบุคลากร (งบบุคลากร)	29,613,685	24,969	3,836,905	3,235	42,284,256	35,653	4,163,700	3,511	71,897,941	60,622	8,000,605	6,746	79,898,546	67,368
	- เงินเดือน	3,372,491	2,844	-	-	12,691,560	10,701	-	-	16,064,051	13,545	-	-	16,064,051	13,545
	- ค่าจ้างประจำ	-	-	-	-	-	-	-	-	-	-	-	-	-	-
	- ค่าจ้างชั่วคราว	-	-	1,268,541	1,070	-	-	2,899,800	2,445	-	-	4,168,341	3,515	4,168,341	3,515
	- พนักงานราชการ	-	-	-	-	-	-	-	-	-	-	-	-	-	-
	- พนักงานมหาวิทยาลัย	26,152,374	22,051	2,091,884	1,764	29,592,696	24,952	1,263,900	1,066	55,745,070	47,003	3,355,784	2,829	59,100,854	49,832
	- ค่าใช้จ่ายด้านการพัฒนาบุคลากรและสวัสดิการอื่นๆ	88,821	75	476,479	402	-	-	-	-	88,821	75	476,479	402	565,300	477
		-	-	-	-	-	-	-	-	-	-	-	-	-	-
2	ค่าใช้จ่ายด้านอาคารสถานที่และโครงสร้างพื้นฐานอื่นๆ	-	-	-	-	-	-	-	-	-	-	-	-	-	-
3	ค่าใช้จ่ายด้านสาธารณูปโภค	1,460,947	1,232	370,131	312	-	-	-	-	1,460,947	1,232	370,131	312	1,831,079	1,544
4	ค่าใช้จ่ายด้านครุภัณฑ์และยานพาหนะทุกประเภท	20,725,207	17,475	7,075,385	5,966	7,402,000	6,241	2,568,550	2,166	28,127,207	23,716	9,643,935	8,131	37,771,142	31,848
5	ค่าใช้จ่ายในกระบวนการรับนักศึกษาและการบริหารจัดการนักศึกษาใหม่	-	-	53,795	45	-	-	-	-	-	-	53,795	45	53,795	45
6	ค่าใช้จ่ายสำนักงานกรรมการพัฒนานักศึกษา	69,773	59	688,047	580	2,858,400	2,410	228,000	192	2,928,173	2,469	916,047	772	3,844,220	3,241
7	ค่าใช้จ่ายด้านการพัฒนาและเพิ่มศักยภาพการจัดการเรียนการสอนให้นักศึกษา	-	-	13,955	12	2,061,050	1,738	2,343,000	1,976	2,061,050	1,738	2,356,955	1,987	4,418,005	3,725
8	ค่าใช้จ่ายเกี่ยวกับงานวิเทศสัมพันธ์ การศึกษาดูงานและการสร้างความร่วมมือระหว่างประเทศ	-	-	-	-	-	-	-	-	-	-	-	-	-	-
9	ค่าใช้จ่ายในการบริหารจัดการงบประมาณแผ่นดิน	3,275,392	2,762	-	-	1,120,000	944	-	-	4,395,392	3,706	-	-	4,395,392	3,706
10	ค่าใช้จ่ายด้านการบริหารจัดการงบประมาณเงินรายได้	-	-	3,931,613	3,315	-	830,800	701	-	-	-	4,762,413	4,016	4,762,413	4,016
11	ค่าใช้จ่ายด้านทุนการศึกษาที่ให้นักศึกษาจากเงินรายได้ของมหาวิทยาลัย	-	-	87,216	74	-	72,000	61	-	-	-	159,216	134	159,216	134
12	ค่าใช้จ่ายในกระบวนการสำเร็จการศึกษา	-	-	-	-	-	-	-	-	-	-	-	-	-	-
13	วิจัย	1,770,516	1,493	181,870	153	-	1,100,000	927	1,770,516	1,493	1,281,870	1,081	3,052,386	2,574	
14	บริการวิชาการ	963,034	812	6,210	5	207,050	175	622,950	525	1,170,084	987	629,160	530	1,799,243	1,517
		-	-	-	-	-	-	-	-	-	-	-	-	-	-
		57,878,553	48,801	16,245,127	13,697	55,932,756	47,160.84	11,929,000	10,058	113,811,309	95,962	28,174,127	23,756	141,985,436	119,718
จำนวนนักศึกษา		1,186 คน													

หมายเหตุ งบบุคลากรงบประมาณแผ่นดินเป็นส่วนตามบัญชีเงินเดือน

ตารางที่ 5.12 สรุปค่าใช้จ่ายคณะกรรมการเทคโนโลยีการเกษตรและเทคโนโลยีอุตสาหกรรม จำแนกตามประเภทค่าใช้จ่าย 14 ประเภท ปีงบประมาณ พ.ศ. 2561 งบประมาณเงินแผ่นดิน และเงินรายได้

คณะกรรมการเทคโนโลยีการเกษตรและเทคโนโลยีอุตสาหกรรม		ค่าใช้จ่ายส่วนกลางปีงบประมาณ พ.ศ.2561				ปีงบประมาณ พ.ศ.2561				รวมทั้งสิ้น					
รายการค่าใช้จ่าย		งบประมาณแผ่นดิน		เงินรายได้		งบประมาณแผ่นดิน		เงินรายได้		งบประมาณแผ่นดิน		เงินรายได้		รวม	
		งบประมาณแผ่นดิน	ค่าใช้จ่าย/นศ.1คน	เงินรายได้	ค่าใช้จ่าย/นศ.1คน	งบประมาณแผ่นดิน	ค่าใช้จ่าย/นศ.1คน	เงินรายได้	ค่าใช้จ่าย/นศ.1คน	งบประมาณแผ่นดิน	ค่าใช้จ่าย/นศ.1คน	เงินรายได้	ค่าใช้จ่าย/นศ.1คน	รวม	ค่าใช้จ่าย/นศ.1คน
1	ค่าใช้จ่ายด้านบุคลากร (งบบุคลากร)	19,176,484	24,969	2,484,606	3,235	30,170,004	39,283.86	2,215,684	2,885	49,346,488	64,253	4,700,290	6,120	54,046,778	70,373
	- เงินเดือน	2,183,872	2,844	-	-	9,875,640	12,859	-	-	12,059,512	15,702	-	-	12,059,512	15,702
	- ค่าจ้างประจำ	-	-	-	-	-	-	-	-	-	-	-	-	-	-
	- ค่าจ้างชั่วคราว	-	-	821,450	1,070	-	-	-	-	-	-	821,450	1,070	821,450	1,070
	- พนักงานราชการ	-	-	-	-	-	-	-	-	-	-	-	-	-	-
	- พนักงานมหาวิทยาลัย	16,935,095	22,051	1,354,610	1,764	20,294,364	26,425	1,494,684	1,946	37,229,459	48,476	2,849,294	3,710	40,078,753	52,186
	- ค่าใช้จ่ายด้านการพัฒนาบุคลากรและสวัสดิการอื่นๆ	57,516	75	308,546	402	-	-	721,000	939	57,516	75	1,029,546	1,341	1,087,063	1,415
		-	-	-	-	-	-	-	-	-	-	-	-	-	-
2	ค่าใช้จ่ายด้านอาคารสถานที่และโครงสร้างพื้นฐานอื่นๆ	-	-	-	-	-	-	-	-	-	-	-	-	-	-
3	ค่าใช้จ่ายด้านสาธารณูปโภค	946,043	1,232	239,680	312	-	-	-	-	946,043	1,232	239,680	312	1,185,724	1,544
4	ค่าใช้จ่ายด้านครุภัณฑ์และยานพาหนะทุกประเภท	13,420,707	17,475	4,581,700	5,966	9,810,000	12,773	225,100	293	23,230,707	30,248	4,806,800	6,259	28,037,507	36,507
5	ค่าใช้จ่ายในกระบวนการรับนักศึกษาและการบริหารจัดการนักศึกษาใหม่	-	-	34,835	45	120,000	156	-	-	120,000	156	34,835	45	154,835	202
6	ค่าใช้จ่ายด้านกิจกรรมการพัฒนานักศึกษา	45,182	59	445,548	580	571,800	745	324,800	423	616,982	803	770,348	1,003	1,387,330	1,806
7	ค่าใช้จ่ายด้านการพัฒนาและเพิ่มศักยภาพการจัดการเรียนการสอนให้แก่นักศึกษา	-	-	9,036	12	2,149,710	2,799	1,034,466	1,347	2,149,710	2,799	1,043,502	1,359	3,193,212	4,158
8	ค่าใช้จ่ายเกี่ยวกับงานบัณฑิตสัมพันธ์ การศึกษาดูงานและการสร้างความร่วมมือระหว่างประเทศ	-	-	-	-	-	-	-	-	-	-	-	-	-	-
9	ค่าใช้จ่ายในการบริหารจัดการงบประมาณแผ่นดิน	2,120,996	2,762	-	-	784,390	1,021	-	-	2,905,386	3,783	-	-	2,905,386	3,783
10	ค่าใช้จ่ายด้านการบริหารจัดการงบประมาณเงินรายได้	-	-	2,545,935	3,315	-	-	1,717,850	2,237	-	-	4,263,785	5,552	4,263,785	5,552
11	ค่าใช้จ่ายด้านทุนการศึกษาให้แก่นักศึกษาจากเงินรายได้ของมหาวิทยาลัย	-	-	56,477	74	-	-	-	-	-	-	56,477	74	56,477	74
12	ค่าใช้จ่ายในกระบวนการสำเร็จการศึกษา	-	-	-	-	-	-	-	-	-	-	-	-	-	-
13	วิจัย	1,146,506	1,493	117,771	153	-	-	500,000	651	1,146,506	1,493	617,771	804	1,764,277	2,297
14	บริหารวิชาการ	623,617	812	4,021	5	-	-	322,600	420	623,617	812	326,621	425	950,238	1,237
		-	-	-	-	-	-	-	-	-	-	-	-	-	-
		37,479,535	48,801	10,519,610	13,697	43,605,904	56,779	6,340,500	8,256	81,085,439	105,580	16,860,110	21,953	97,945,550	127,533
	จำนวนนักศึกษา	768 คน													

หมายเหตุ งบบุคลากรงบประมาณแผ่นดินปันส่วนตามบัญชีเงินเดือน

บทที่ 6

บทสรุปและข้อเสนอแนะ

วัตถุประสงค์ของการจัดทำฐานข้อมูล

- 1) รวบรวมข้อมูลจำนวนนักศึกษาจำแนกตามคณะ หลักสูตรและสาขาวิชา ปีการศึกษา 2561
- 2) รวบรวมข้อมูลเกี่ยวกับรายรับและรายจ่ายของหน่วยงานต่างๆในมหาวิทยาลัยราชภัฏนครสวรรค์ จากเงินงบประมาณแผ่นดินและงบประมาณเงินรายได้ของมหาวิทยาลัย ปีงบประมาณ พ.ศ. 2557 – 2561
- 3) รวบรวมข้อมูลเกี่ยวกับรายจ่ายของหน่วยงานต่างๆ ในมหาวิทยาลัย ทั้งรายจ่ายจากเงินงบประมาณแผ่นดิน และงบประมาณเงินรายได้ของมหาวิทยาลัย ปีงบประมาณ พ.ศ. 2561
- 4) คำนวณหาค่าใช้จ่ายต่างๆต่อนักศึกษา 1 คน ใน ปีงบประมาณ พ.ศ. 2561

วิธีการจัดทำฐานข้อมูล

การจัดทำฐานข้อมูลในครั้งนี้ก็เพื่อให้เกิดความสะดวกในการนำข้อมูลไปใช้คำนวณหารายรับและต้นทุนในการจัดการศึกษา โดยฐานข้อมูลนี้จะได้มีการจัดรวบรวม ทั้งข้อมูลจากกองนโยบายและแผน กองคลัง หน่วยงานการเจ้าหน้าที่ สำนักส่งเสริมวิชาการและงานทะเบียน เพื่อรวบรวมข้อมูลเป็นฐานข้อมูลที่จะใช้ในการบริหารจัดการศึกษาของมหาวิทยาลัย โดยเก็บรวบรวมข้อมูลตั้งแต่ปีงบประมาณ พ.ศ. 2557 – 2561 ข้อมูลที่จัดเก็บเป็นข้อมูลเกี่ยวกับรายได้ ทั้งรายได้จากเงินงบประมาณแผ่นดิน และรายได้จากงบประมาณเงินรายได้ของมหาวิทยาลัย และปีงบประมาณ พ.ศ.2561 เก็บข้อมูลเกี่ยวกับจำนวนนักศึกษาในหลักสูตรและสาขาวิชาอื่นๆ รวมทั้งข้อมูลเกี่ยวกับค่าใช้จ่ายด้านต่างๆ ของทุกหน่วยงาน โดยนำข้อมูลมาสังเคราะห์และแยกแยะให้เป็นระบบ พร้อมทั้งคำนวณเพื่อค่าใช้จ่ายด้านต่างๆ ต่อนักศึกษา 1 คน เพื่อให้คณะต่างๆ สามารถนำข้อมูลไปวิเคราะห์รายจ่ายต่อสาขาวิชา คำนวณจุดคุ้มทุนแต่ละสาขาวิชาได้โดยสะดวก

ผลการจัดทำฐานข้อมูล

1. ได้ดำเนินการจัดทำฐานข้อมูล จำนวนนักศึกษา จำแนกตามคณะ หลักสูตรและสาขาวิชา ปีการศึกษา 2561
2. จัดทำฐานข้อมูลของรายได้ประเภทต่างๆ ทั้งรายได้จากงบประมาณแผ่นดิน รายได้จากค่าธรรมเนียมการศึกษา และรายได้เฉลี่ยต่อนักศึกษาหนึ่งคนในปีการศึกษา 2561 ตลอดจนการจัดสรรรายได้ต่างๆ ให้กับหน่วยงาน เพื่อดำเนินการจัดการศึกษา
2. จัดทำฐานข้อมูลรายจ่าย โดยแยกข้อมูลรายจ่ายออกเป็น 14 ประเภท และแบ่งการใช้จ่ายตามหน่วยงานตั้งแต่คณะ สำนัก สถาบัน ทั้งค่าใช้จ่ายรวมและค่าใช้จ่ายต่อคน ตั้งแต่ปีงบประมาณ พ.ศ. 2561 เพื่อให้เกิดความสะดวกในการนำไปใช้วิเคราะห์ค่าใช้จ่ายของนักศึกษาในหลักสูตรและสาขาวิชาต่างๆ รวมทั้งมหาวิทยาลัยจะนำไปใช้เพื่อการจัดสรรงบประมาณ การของบประมาณ การเสริมสร้างประสิทธิภาพ

ข้อเสนอแนะ

1. ฐานข้อมูลนักศึกษา รายได้ ต้นทุนในการจัดการศึกษาของคณะต่างๆ รวบรวมขึ้นมาเพื่อให้หน่วยงานในมหาวิทยาลัยนำไปใช้ประโยชน์ในการวางแผนและการจัดการทางด้านการเงิน การจัดทำงบประมาณ การวิเคราะห์จุดคุ้มทุน ซึ่งผู้บริหารทุกหน่วยงานควรเก็บข้อมูลไว้ใช้เพื่อการบริหารจัดการต่อไป
2. ฐานข้อมูลจะเป็นประโยชน์ให้คณะที่จัดการเรียนการสอนได้นำไปใช้ในการวิเคราะห์ค่าใช้จ่ายในการจัดการศึกษา การกำหนดค่าธรรมเนียมและอื่นๆ
3. ควรจัดทำฐานข้อมูลอย่างต่อเนื่องทุกปีการศึกษา เพื่อใช้ประโยชน์ด้านต่างๆ ในด้านการจัดการศึกษา