



ฐานข้อมูลเพื่อการวิเคราะห์รายรับ และต้นทุน
เพื่อการจัดการศึกษาของมหาวิทยาลัยราชภัฏนครสวรรค์
ปีงบประมาณ พ.ศ. 2562

เสนอ

มหาวิทยาลัยราชภัฏนครสวรรค์

กองนโยบายและแผน สำนักงานอธิการบดี

มหาวิทยาลัยราชภัฏนครสวรรค์

คำนำ

กองนโยบายและแผน สำนักงานอธิการบดี มหาวิทยาลัยราชภัฏนครสวรรค์ เป็นหน่วยงานหลักในการจัดทำและรวบรวมข้อมูลด้านต่างๆ ของมหาวิทยาลัย โดยเฉพาะอย่างยิ่ง ข้อมูลด้านเงินงบประมาณแผ่นดิน และงบประมาณเงินรายได้ของมหาวิทยาลัย ซึ่งข้อมูลดังกล่าวจะมีการเก็บรวบรวมตั้งแต่งบประมาณที่ได้รับการจัดสรรให้แก่หน่วยงานต่างๆ และงบประมาณที่หน่วยงานต่างๆ ใช้จริง โดยข้อมูลต่างๆ ที่ได้นำมาแบ่งแยกตามหมวดเงินที่กำหนดจากสำนักงบประมาณ และตามข้อกำหนดของมหาวิทยาลัย โดยข้อมูลทั้งหมดจะช่วยให้หน่วยงานต่างๆ นำไปวิเคราะห์เพื่อการตัดสินใจด้านต่างๆ เช่น การกำหนดค่าธรรมเนียมการศึกษา การรับสมัครนักศึกษาใหม่ การวิเคราะห์รายรับ ต้นทุนและจุดคุ้มทุนในการจัดการศึกษาของมหาวิทยาลัย

โดยที่ในช่วงเวลาที่ผ่านมาเริ่มมีการจัดทำการวิเคราะห์ต้นทุนต่อหน่วยเป็นรูปแบบและชัดเจนมากขึ้น แต่ยังสามารถนำข้อมูลมาใช้ตอบสนองการตัดสินใจของหน่วยงานได้อย่างครบถ้วน และเพื่อให้เกิดประโยชน์ครอบคลุมเพิ่มขึ้นในงบประมาณ พ.ศ.2562 ได้ดำเนินการวิเคราะห์ความคุ้มค่า ประสิทธิภาพ ประสิทธิผล และโอกาสการแข่งขันในการดำเนินงานเบื้องต้น และเพื่อให้เกิดความสะดวกในการนำข้อมูลไปใช้ข้าพเจ้าในฐานะบุคลากรส่วนหนึ่งของกองนโยบายและแผน จึงได้ปรับปรุงและพัฒนาการจัดทำฐานข้อมูลฉบับนี้ขึ้นเพื่ออำนวยความสะดวกในการวิเคราะห์รายรับ ต้นทุนและจุดคุ้มทุนของคณะต่างๆ ในการจัดการศึกษา คิดว่าฐานข้อมูลฉบับนี้มหาวิทยาลัยและหน่วยงานต่างๆ สามารถนำไปใช้ประโยชน์เป็นอย่างดีและหากหน่วยงานต่างๆ มีข้อเสนอแนะก็ยินดีรับฟังและจะนำไปปรับปรุงในระยะต่อไป เพื่อให้เกิดประโยชน์ในการนำไปใช้มากยิ่งขึ้น

กัลยา จูทา
ผู้จัดทำฐานข้อมูล

สารบัญ

เรื่อง	หน้า
คำนำ	ก
บทที่ 1 บทนำ	
หลักการและเหตุผล	1
วัตถุประสงค์ของการทำฐานข้อมูล	1
วิธีดำเนินการ	2
ข้อกำหนดการจัดทำฐานข้อมูล	2
ประโยชน์ที่คาดว่าจะได้รับ	2
บทที่ 2 โครงสร้างการบริหารและการจัดการศึกษาของมหาวิทยาลัย	
ความเป็นมาของมหาวิทยาลัยราชภัฏนครสวรรค์	3
ปรัชญา วิสัยทัศน์ พันธกิจ เป้าประสงค์ ประเด็นยุทธศาสตร์และกลยุทธ์	4
โครงสร้างการบริหารของมหาวิทยาลัยราชภัฏนครสวรรค์	6
บทที่ 3 ข้อมูลแสดงจำนวนนักศึกษา	
ข้อมูลแสดงจำนวนนักศึกษา	9
บทที่ 4 ฐานข้อมูลรายได้ของมหาวิทยาลัยราชภัฏนครสวรรค์	
รายได้จากเงินงบประมาณแผ่นดิน	13
รายได้จากค่าธรรมเนียมการศึกษา	14
รายได้รวมทั้งหมดของมหาวิทยาลัย	15
รายได้เฉลี่ยต่อคนของนักศึกษามหาวิทยาลัยราชภัฏนครสวรรค์	15

สารบัญ (ต่อ)

บทที่ 5 ค่าใช้จ่ายในการจัดการศึกษาของมหาวิทยาลัยราชภัฏนครสวรรค์	
ประเภทของค่าใช้จ่ายในการจัดการศึกษา	16
บทที่ 6 บทสรุปและข้อเสนอแนะ	
วัตถุประสงค์ของการจัดทำฐานข้อมูล	28
วิธีการจัดทำฐานข้อมูล	28
ผลการจัดทำฐานข้อมูล	28
ข้อเสนอแนะ	29
ภาคผนวก	
ภาคผนวก ก	
(ร่าง) เอกสารรายละเอียดตัวบ่งชี้ที่ 5.2 การบริหารของคณะเพื่อกำกับติดตามผลลัพธ์ตามพันธกิจ กลุ่มสถาบันและเอกลักษณ์ของคณะ	32
ภาคผนวก ข	
แบบฟอร์มใช้ประกอบการจัดทำวิเคราะห์ต้นทุนต่อหน่วยระดับหลักสูตร	
แบบฟอร์มจำแนกค่าใช้จ่ายในการจัดการศึกษา	35
แบบฟอร์มสรุปต้นทุนค่าใช้จ่ายแต่ละด้านจำแนกหลักสูตร	42
แบบฟอร์มสรุปประสิทธิผลการบริหารหลักสูตร ระดับปริญญาตรี ปีการศึกษา พ.ศ.2561	59
แบบฟอร์มรายงานการวิเคราะห์ความคุ้มค่าในการจัดการเรียนการสอน 4 มิติ	61

สารบัญตาราง

ตารางที่	หน้า
ตารางบทที่ 3	
ตารางที่ 3.1 สรุปจำนวนนักศึกษาทุกคณะ ปีงบประมาณ พ.ศ. 2562 (ปีการศึกษา พ.ศ.2561)	10
ตารางที่ 3.2 จำนวนนักศึกษาคณะครุศาสตร์ ปีงบประมาณ พ.ศ. 2562 (ปีการศึกษา พ.ศ.2561)	10
ตารางที่ 3.3 จำนวนนักศึกษาคณะมนุษยศาสตร์และสังคมศาสตร์ ปีงบประมาณ พ.ศ. 2562 (ปีการศึกษา พ.ศ.2561)	11
ตารางที่ 3.4 จำนวนนักศึกษาคณะวิทยาการจัดการ ปีงบประมาณ พ.ศ. 2562 (ปีการศึกษา พ.ศ.2561)	11
ตารางที่ 3.5 จำนวนนักศึกษาคณะวิทยาศาสตร์และเทคโนโลยี ปีงบประมาณ พ.ศ. 2562 (ปีการศึกษา พ.ศ.2561)	12
ตารางที่ 3.6 จำนวนนักศึกษาคณะเทคโนโลยีการเกษตรและเทคโนโลยีอุตสาหกรรม ปีงบประมาณ พ.ศ. 2562 (ปีการศึกษา พ.ศ.2561)	12
ตารางบทที่ 4	
ตารางที่ 4.1 รายได้จากงบประมาณแผ่นดินของมหาวิทยาลัยราชภัฏนครสวรรค์ ปีงบประมาณ พ.ศ. 2558 – 2562	13
ตารางที่ 4.2 งบประมาณแผ่นดินจัดสรรให้กับหน่วยงานต่างๆ ของมหาวิทยาลัย	13
ตารางที่ 4.3 รายได้จากค่าธรรมเนียมการศึกษา	14
ตารางที่ 4.4 เงินรายได้จัดสรรให้กับหน่วยงานต่างๆ ของมหาวิทยาลัย	14
ตารางที่ 4.5 รายได้รวมทั้งหมดของมหาวิทยาลัยราชภัฏนครสวรรค์ ปีงบประมาณ พ.ศ. 2558 - 2562	15
ตารางที่ 4.6 รายได้เฉลี่ยต่อคนของนักศึกษามหาวิทยาลัยราชภัฏนครสวรรค์ ปีงบประมาณ พ.ศ. 2558 – 2562	15

สารบัญตาราง(ต่อ)

ตารางที่	หน้า
ตารางบทที่ 5	
ตารางที่ 5.1 สรุปภาพรวมค่าใช้จ่ายจำแนกตามประเภทค่าใช้จ่าย 13 ประเภท ปีงบประมาณ พ.ศ. 2562 จากหน่วยงานสนับสนุนป็นลงสู่คณะ	17
ตารางที่ 5.2 สรุปค่าใช้จ่ายสำนักงานอธิการบดี จำแนกตามประเภทค่าใช้จ่าย 13 ประเภท ปีงบประมาณ พ.ศ. 2562 งบประมาณเงินแผ่นดินและเงินรายได้	18
ตารางที่ 5.3 สรุปค่าใช้จ่ายสำนักส่งเสริมวิชาการและงานทะเบียน จำแนกตามประเภทค่าใช้จ่าย 13 ประเภท ปีงบประมาณ พ.ศ. 2562 งบประมาณเงินแผ่นดินและเงินรายได้	19
ตารางที่ 5.4 สรุปค่าใช้จ่ายสำนักวิทยบริการและเทคโนโลยีสารสนเทศ จำแนกตามประเภทค่าใช้จ่าย 13 ประเภท ปีงบประมาณ พ.ศ. 2562 งบประมาณเงินแผ่นดินและเงินรายได้	20
ตารางที่ 5.5 สรุปค่าใช้จ่ายสำนักศิลปะและวัฒนธรรม จำแนกตามประเภทค่าใช้จ่าย 13 ประเภท ปีงบประมาณ พ.ศ. 2562 งบประมาณเงินแผ่นดินและเงินรายได้	21
ตารางที่ 5.6 สรุปค่าใช้จ่ายสถาบันวิจัยและพัฒนา จำแนกตามประเภทค่าใช้จ่าย 13 ประเภท ปีงบประมาณ พ.ศ. 2562 งบประมาณเงินแผ่นดินและเงินรายได้	22
ตารางที่ 5.7 สรุปค่าใช้จ่ายคณะครุศาสตร์ จำแนกตามประเภทค่าใช้จ่าย 13 ประเภท ในส่วนของค่าใช้จ่ายจากหน่วยงานสนับสนุนและค่าใช้จ่ายบุคลากร(งบประมาณแผ่นดิน) ปีงบประมาณ พ.ศ. 2562 งบประมาณเงินแผ่นดินและเงินรายได้	23
ตารางที่ 5.8 สรุปค่าใช้จ่ายคณะมนุษยศาสตร์และสังคมศาสตร์ จำแนกตามประเภทค่าใช้จ่าย 13 ประเภท ในส่วนของค่าใช้จ่ายจากหน่วยงานสนับสนุนและค่าใช้จ่ายบุคลากร (งบประมาณแผ่นดิน) ปีงบประมาณ พ.ศ. 2562 งบประมาณเงินแผ่นดินและเงินรายได้	24
ตารางที่ 5.9 สรุปค่าใช้จ่ายคณะวิทยาการจัดการ จำแนกตามประเภทค่าใช้จ่าย 13 ประเภท ในส่วนของค่าใช้จ่ายจากหน่วยงานสนับสนุนและค่าใช้จ่ายบุคลากร (งบประมาณแผ่นดิน) ปีงบประมาณ พ.ศ. 2562 งบประมาณเงินแผ่นดินและเงินรายได้	25
ตารางที่ 5.10 สรุปค่าใช้จ่ายคณะวิทยาศาสตร์และเทคโนโลยี จำแนกตามประเภทค่าใช้จ่าย 13 ประเภท ในส่วนของค่าใช้จ่ายจากหน่วยงานสนับสนุนและค่าใช้จ่ายบุคลากร (งบประมาณแผ่นดิน) ปีงบประมาณ พ.ศ. 2562 งบประมาณเงินแผ่นดินและเงินรายได้	26
ตารางที่ 5.11 สรุปค่าใช้จ่ายคณะเทคโนโลยีการเกษตรและเทคโนโลยีอุตสาหกรรม จำแนกประเภทค่าใช้จ่าย 13 ประเภท ในส่วนของค่าใช้จ่ายจากหน่วยงานสนับสนุนและค่าใช้จ่ายบุคลากร(งบประมาณแผ่นดิน) ปีงบประมาณ พ.ศ. 2562 งบประมาณเงินแผ่นดินและเงินรายได้	27

บทที่ 1

บทนำ

หลักการและเหตุผล

การบริหารจัดการ รวมทั้งการจัดการเรียนการสอนของมหาวิทยาลัย ปัจจัยเรื่องเงินเป็นเรื่องสำคัญที่สุดของทุกหน่วยงาน เพราะเงินจะนำมาใช้ในเรื่องของเงินเดือน การสร้างสาธารณูปโภค ค่าใช้สอยอื่นๆ เพื่อการบริหารจัดการหน่วยงานและมหาวิทยาลัย เงินดังกล่าวทางมหาวิทยาลัยได้มาจาก 2 ทาง ได้แก่ เงินงบประมาณแผ่นดิน และเงินค่าธรรมเนียมการศึกษาที่เรียกเก็บจากนักศึกษา และนำเงินทั้งสองส่วนมาจัดสรรเพื่อจัดแบ่งให้ยังหน่วยงานของมหาวิทยาลัย เพื่อให้มีการใช้จ่ายเงินให้เกิดประสิทธิภาพและประสิทธิผล

การจัดการเรียนการสอนให้เกิดประสิทธิผลและประสิทธิภาพ จำเป็นอย่างยิ่งที่จะต้องมีความจำเป็นงบประมาณในการใช้จ่ายอย่างพอเพียง ขณะเดียวกันก็ต้องคำนึงถึงรายรับแต่ละปีการศึกษาด้วย แต่เนื่องด้วยงบประมาณทั้งสองทางมีจำนวนจำกัด การบริหารจัดการทางการเงินจึงมีความจำเป็นและต้องพิจารณายุทธศาสตร์การพัฒนามหาวิทยาลัยควบคู่กันไป การบริหารจัดการหน่วยงานด้านต่าง ๆ จึงมีความจำเป็นที่จะต้องทราบข้อมูลในการใช้จ่ายในอดีตและปัจจุบัน เพื่อวางแผนการใช้จ่ายตามยุทธศาสตร์ของหน่วยงานในอนาคต กองนโยบายและแผน สำนักงานอธิการบดี มหาวิทยาลัยราชภัฏนครสวรรค์ ซึ่งเป็นหน่วยงานที่รวบรวมและจัดสรรงบประมาณให้แก่หน่วยงานต่างๆ ตามนโยบายของมหาวิทยาลัย จึงมีความจำเป็นที่จะต้องสร้างฐานข้อมูล เพื่อให้บริการข้อมูลแก่หน่วยงานต่างๆ โดยข้อมูลที่จัดอยู่ในฐานข้อมูลจะประกอบด้วย ข้อมูลดิบ และข้อมูลที่วิเคราะห์เป็นข้อมูลต่อนักศึกษา 1 คน เพื่อจะให้หน่วยงานต่างๆ นำไปใช้ได้โดยสะดวก และเป็นระบบเดียวกันทั้งมหาวิทยาลัยและเป็นข้อมูลที่จัดเก็บ ปีงบประมาณ พ.ศ. 2562 เพื่อสามารถที่จะใช้เป็นประโยชน์ต่อการบริหารการจัดการเงินต่อไปในอนาคต

วัตถุประสงค์ของการทำฐานข้อมูล

1. เพื่อรวบรวมข้อมูลจำนวนนักศึกษา จำแนกตามคณะ หลักสูตรและสาขาวิชา ปีงบประมาณ พ.ศ. 2562
2. เพื่อรวบรวมข้อมูลเกี่ยวกับรายรับและรายจ่ายของหน่วยงานต่างๆ ในมหาวิทยาลัยราชภัฏนครสวรรค์ จากเงินงบประมาณแผ่นดินและงบประมาณเงินรายได้ของมหาวิทยาลัย ในปีงบประมาณ พ.ศ. 2562
3. เพื่อรวบรวมข้อมูลเกี่ยวกับรายจ่ายของหน่วยงานต่างๆ ในมหาวิทยาลัย ทั้งรายจ่ายจากเงินงบประมาณแผ่นดินและรายจ่ายจากงบประมาณเงินรายได้ของมหาวิทยาลัย ปีงบประมาณ พ.ศ. 2562
4. เพื่อคำนวณหาค่าใช้จ่ายด้านต่างๆ ต่อนักศึกษา 1 คน ปีงบประมาณ พ.ศ. 2562
5. วิเคราะห์ความคุ้มค่า ของการบริหารหลักสูตร ประสิทธิภาพ ประสิทธิผลในการผลิตบัณฑิตและโอกาสในการแข่งขัน

วิธีดำเนินการ

1. ศึกษากระบวนการคิดและการวิเคราะห์ค่าใช้จ่ายในการจัดการศึกษาในระดับอุดมศึกษา
2. วางแผนการในการวางระบบฐานข้อมูล ซึ่งมีทั้งฐานข้อมูลด้านรายได้ และฐานข้อมูลด้านรายจ่าย
3. จัดเก็บข้อมูลด้านรายได้ของนักศึกษาในคณะต่างๆ ปีงบประมาณ พ.ศ. 2562
4. จัดเก็บข้อมูลด้านต่างๆ ทั้งด้านบุคลากร ค่าเสื่อมราคาของอาคารสถานที่ ค่าวัสดุ ค่าเสื่อมราคาของครุภัณฑ์ ยานพาหนะ และอื่นๆ เป็นปีงบประมาณ พ.ศ.2562
5. การนำข้อมูลที่จัดเก็บมาวิเคราะห์และคำนวณค่าใช้จ่ายต่อนักศึกษา 1 คน ตามหน่วยงานต่างๆ เพื่อเป็นฐานในการวิเคราะห์จุดคุ้มทุนและวิเคราะห์ความคุ้มค่า ประสิทธิภาพ ประสิทธิผล และโอกาสการแข่งขันเบื้องต้น

ข้อกำหนดการจัดทำฐานข้อมูล

ฐานข้อมูลเพื่อการวิเคราะห์รายรับและต้นทุนเพื่อการจัดการศึกษาของมหาวิทยาลัยราชภัฏนครสวรรค์จะจัดทำฐานข้อมูลด้านรายรับและรายจ่ายของนักศึกษาระดับปริญญาตรีเท่านั้น

ประโยชน์ที่คาดว่าจะได้รับ

1. ทำให้มหาวิทยาลัยมีฐานข้อมูลเกี่ยวกับจำนวนนักศึกษาในแต่ละคณะ แต่ละหลักสูตรและสาขาวิชา เพื่อจะนำไปเปรียบเทียบกับจำนวนนักศึกษาที่จุดคุ้มทุนในแต่ละสาขาวิชา
2. ทำให้มหาวิทยาลัยมีฐานข้อมูลการใช้จ่ายรวม การใช้จ่ายต่อบุคคลในการจัดการศึกษาของคณะต่างๆ และหน่วยงานสนับสนุนของมหาวิทยาลัย
3. เพื่อใช้ฐานข้อมูลเป็นตัวเลขในการวางแผนการรับนักศึกษาใหม่ การสร้างประสิทธิภาพการใช้จ่ายของหน่วยงาน
4. เป็นฐานข้อมูลให้คณะต่างๆ ได้นำไปวิเคราะห์ค่าใช้จ่ายต่อหัว และจุดคุ้มทุนในการจัดการศึกษาในแต่ละสาขาวิชาต่อไป

บทที่ 2

โครงสร้างการบริหารและการจัดการศึกษาของมหาวิทยาลัย

ความเป็นมาของมหาวิทยาลัยราชภัฏนครสวรรค์

มหาวิทยาลัยราชภัฏนครสวรรค์ มีความเป็นมาตั้งแต่ได้ก่อตั้งขึ้นเป็นโรงเรียนฝึกหัดครูมูลสิกกรรม ประจำนครสวรรค์ ในปี พ.ศ. 2465-2475 ได้มีการยุบไปรวมกับโรงเรียนฝึกหัดครูมูลจังหวัด พระนครศรีอยุธยา เมื่อถึงปี พ.ศ. 2477 ได้จัดตั้งขึ้นเป็นโรงเรียนประถมวิสามัญเกษตรกรรม ต่อมาได้ปรับเปลี่ยนไปเป็นโรงเรียนฝึกหัดครูนครสวรรค์ ในปี พ.ศ. 2498 เพื่อจัดการเรียนการสอนระดับ ประกาศนียบัตรวิชาการศึกษา (ป.กศ.) เมื่อถึง พ.ศ. 2511 ได้รับการยกฐานะขึ้นเป็นวิทยาลัยครูนครสวรรค์ เปิดสอนในระดับประกาศนียบัตรวิชาการศึกษา (ป.กศ.) และประกาศนียบัตรวิชาการศึกษาชั้นสูง (ป.กศ.สูง) และตามพระราชบัญญัติวิทยาลัยครู พ.ศ. 2518 ให้วิทยาลัยครูสามารถจัดการศึกษาได้ถึงระดับปริญญาตรี

ปี พ.ศ. 2535 วิทยาลัยครูนครสวรรค์ ได้เปลี่ยนสถานภาพเป็นสถาบันราชภัฏนครสวรรค์เมื่อวันที่ 14 กุมภาพันธ์ 2535 โดยได้รับพระราชทานชื่อจากพระบาทสมเด็จพระเจ้าอยู่หัวภูมิพลอดุลยเดช อยู่ในสังกัด สำนักงานสภาสถาบันราชภัฏ กระทรวงศึกษาธิการและได้มีการเปิดสอนในระดับปริญญาตรีถึงปริญญาโท ต่อมาเมื่อวันที่ 15 มิถุนายน 2547 สถาบันราชภัฏนครสวรรค์ได้ปรับเปลี่ยนสถานภาพเป็นมหาวิทยาลัย ราชภัฏนครสวรรค์ ตามพระราชบัญญัติมหาวิทยาลัยราชภัฏ พ.ศ. 2547 อยู่ในสังกัดสำนักงานคณะกรรมการ การอุดมศึกษา กระทรวงศึกษาธิการ และดำเนินการเปิดสอนในระดับประกาศนียบัตร ระดับปริญญาตรี ระดับปริญญาโท และระดับปริญญาเอก

ปัจจุบันมหาวิทยาลัยราชภัฏนครสวรรค์ ตั้งอยู่เลขที่ 398 หมู่ 9 ถนนสวรรค์วิถี ตำบลนครสวรรค์ตก อำเภอเมือง จังหวัดนครสวรรค์ มีเนื้อที่ประมาณ 108 ไร่ 3 งาน 52 ตารางวา นอกจากนั้นมหาวิทยาลัยราชภัฏ นครสวรรค์ ยังมีศูนย์การศึกษาอีก 3 ศูนย์ ได้แก่

พื้นที่จัดการศึกษาย่านมัทรี ซึ่งตั้งอยู่ในตำบลย่านมัทรี อำเภอพยุหะคีรี จังหวัดนครสวรรค์ มีเนื้อที่ ประมาณ 500 ไร่ โดยศูนย์ดังกล่าว ได้มีการก่อสร้างอาคารต่าง ๆ หลายอาคาร ตามแผนแม่บทของ มหาวิทยาลัยระยะเวลา 20 ปี เพื่อเตรียมการเป็นมหาวิทยาลัยที่สมบูรณ์แบบ

ศูนย์การศึกษาตำบลเขาแรด อำเภอเมือง จังหวัดนครสวรรค์ ซึ่งปัจจุบันได้จัดการเรียนการสอนด้าน เทคโนโลยีการเกษตร มีเนื้อที่ประมาณ 63 ไร่ 3 งาน 64 ตารางวา

ศูนย์การศึกษาตำบลหนองกรด อำเภอเมือง จังหวัดนครสวรรค์ มีเนื้อที่ประมาณ 16 ไร่ มหาวิทยาลัย ได้ใช้พื้นที่นี้เพื่อดำเนินการเกษตรทฤษฎีใหม่ตามแนวพระราชดำริ

นอกจากการจัดการเรียนการสอนในระดับประกาศนียบัตร ระดับปริญญาตรี ถึงปริญญาเอกแล้ว มหาวิทยาลัยราชภัฏนครสวรรค์ยังมีโรงเรียนสาธิตมหาวิทยาลัยราชภัฏนครสวรรค์ โดยจัดการศึกษาตั้งแต่ อนุบาลถึงชั้นมัธยมศึกษาตอนปลายอีกด้วย

ปรัชญา วิสัยทัศน์ พันธกิจ เป้าประสงค์ ประเด็นยุทธศาสตร์และกลยุทธ์

ในแผนยุทธศาสตร์การพัฒนา มหาวิทยาลัยราชภัฏนครสวรรค์ พ.ศ. 2561-2564 (ฉบับปรับปรุง) กำหนด
ปรัชญา วิสัยทัศน์ พันธกิจ เป้าประสงค์ ประเด็นยุทธศาสตร์และกลยุทธ์ไว้ ดังนี้

ปรัชญา

มหาวิทยาลัยที่เป็นพลังของแผ่นดินในการพัฒนาท้องถิ่นสู่สากล

วิสัยทัศน์

เป็นมหาวิทยาลัยเพื่อท้องถิ่นที่มุ่งเน้นการใช้นวัตกรรมและเทคโนโลยีในการดำเนินการตามพันธกิจ
เพื่อมุ่งสู่ความเป็นเลิศ

พันธกิจ

1. ผลิตบัณฑิตและพัฒนากำลังคนให้มีศักยภาพในการพัฒนาสังคมและประเทศชาติ
2. วิจัย บริการวิชาการและทำนุบำรุงศิลปวัฒนธรรมเพื่อเสริมสร้างศักยภาพของชุมชนท้องถิ่น
3. ผลิตและพัฒนาครูและบุคลากรทางการศึกษา
4. บริหารจัดการมหาวิทยาลัยด้วยนวัตกรรมเพื่อการพัฒนาอย่างยั่งยืน

เป้าประสงค์หลัก/วัตถุประสงค์

1. จัดการศึกษาเพื่อผลิตและพัฒนากำลังคนให้มีคุณภาพสอดคล้องกับทิศทางและแนวนโยบายการ
พัฒนาประเทศ
2. บูรณาการพันธกิจ การผลิตบัณฑิต วิจัย บริการวิชาการและทำนุบำรุงศิลปวัฒนธรรม
เพื่อการเสริมสร้างความเข้มแข็งของชุมชนท้องถิ่น สังคมและประเทศชาติ
3. ผลิตและพัฒนาครูและบุคลากรทางการศึกษาให้มีคุณภาพ และมาตรฐานที่เหมาะสมกับการเป็น
วิชาชีพชั้นสูง
4. พัฒนาระบบการบริหารจัดการให้เป็นฐานในการขับเคลื่อน
5. มหาวิทยาลัยสู่มาตรฐานสากลยกระดับการเป็นมหาวิทยาลัยเพื่อการพัฒนาท้องถิ่นที่มี
คุณภาพตามมาตรฐานสากล

ประเด็นยุทธศาสตร์และกลยุทธ์

1. การยกระดับคุณภาพและมาตรฐานการผลิตบัณฑิตให้มีคุณภาพสร้างสรรค์สังคมและ
ประเทศชาติ
 - 1.1 ปรับปรุงและพัฒนาหลักสูตรให้ทันสมัยและตอบสนองต่อการพัฒนาชุมชนท้องถิ่นและ
ประเทศชาติ
 - 1.2 พัฒนาหลักสูตรใหม่เพื่อสร้างทางเลือกของชุมชนท้องถิ่น และตอบสนองต่อการ
พัฒนาประเทศและการเปลี่ยนแปลงของสังคมโลก
 - 1.3 พัฒนาสมรรถนะของบัณฑิตให้ตอบสนองต่อความต้องการของท้องถิ่นและการพัฒนา
ประเทศ
 - 1.4 พัฒนาคณาจารย์ให้มีสมรรถนะที่ตอบสนองต่อการพัฒนาประเทศและ ได้มาตรฐานสากล

1.5 ปรับกระบวนการจัดการเรียนรู้ให้มีประสิทธิภาพในการพัฒนาศักยภาพของผู้เรียน

1.6 พัฒนาระบบโครงสร้างพื้นฐานให้เอื้อต่อการพัฒนาคุณภาพของบัณฑิต

1.7 สร้างโอกาสทางการศึกษาและพัฒนากลไกกระบวนการรับนักศึกษาใหม่

2. การสร้างสรรค์การวิจัย พัฒนานวัตกรรมและพันธกิจสัมพันธ์เพื่อการพัฒนาท้องถิ่น

อย่างยั่งยืน

2.1 พัฒนาคุณภาพงานวิจัยและสร้างนวัตกรรมเพื่อสร้างศักยภาพของท้องถิ่นและขับเคลื่อนการพัฒนาตามยุทธศาสตร์ชาติ

2.2 พัฒนาสมรรถนะทางด้านการวิจัยของคณาจารย์ให้มีศักยภาพเพิ่มสูงขึ้น

2.3 ยกระดับคุณภาพการบริการวิชาการ และการถ่ายทอดเทคโนโลยี โดยการน้อมนำแนวพระราชดำริไปใช้เพื่อการพัฒนาท้องถิ่นอย่างยั่งยืน

2.4 ทำนุบำรุงศิลปวัฒนธรรมให้สอดคล้องกับความต้องการของท้องถิ่น และทิศทางการพัฒนาประเทศ ตลอดจนสร้างมูลค่าเพิ่มให้กับมรดกทางวัฒนธรรมอย่างสร้างสรรค์

3. การยกระดับมาตรฐานการผลิตและพัฒนาครูและบุคลากรทางการศึกษา

3.1 พัฒนาหลักสูตรและกระบวนการผลิตครูให้มีคุณภาพและสมรรถนะตามมาตรฐานสากล

3.2 ยกระดับคุณภาพการผลิตบัณฑิตครูสู่มาตรฐานสากล

3.3 สร้างระบบการพัฒนาครูและบุคลากรทางการศึกษา

3.4 สร้างเครือข่ายความร่วมมือเพื่อพัฒนานวัตกรรมการผลิตและพัฒนาครูให้สอดคล้องกับการพัฒนาท้องถิ่นและประเทศชาติ

4. การพัฒนาประสิทธิภาพของระบบบริหารจัดการให้เป็นมหาวิทยาลัยแห่งนวัตกรรมเพื่อการพัฒนาท้องถิ่นสู่มาตรฐานสากล

4.1 พัฒนาระบบและกลไกการบริหารจัดการเชิงรุกตามหลักธรรมาภิบาล

4.2 พัฒนาระบบบริหารงานบุคคลและส่งเสริมบุคลากรให้มีสมรรถนะการปฏิบัติงานอย่างมีประสิทธิภาพ

4.3 พัฒนาระบบโครงสร้างพื้นฐานทางกายภาพ และเทคโนโลยีสารสนเทศที่ส่งเสริมการทำงานของบุคลากรตามพันธกิจของมหาวิทยาลัย

4.4 พัฒนาระบบการบริหารจัดการเพื่อเป็นองค์กรแห่งการเรียนรู้สร้างสรรค์นวัตกรรมเพื่อการพัฒนาท้องถิ่น

5. การยกระดับมหาวิทยาลัยให้เป็นมหาวิทยาลัยเพื่อการพัฒนาท้องถิ่นที่มีคุณภาพตามมาตรฐานสากล

5.1 สร้างภาพลักษณ์ของมหาวิทยาลัยให้มีชื่อเสียงเป็นที่ยอมรับทั้งในระดับท้องถิ่นระดับประเทศและนานาชาติ

5.2 วางรากฐานการพัฒนามหาวิทยาลัยเพื่อเตรียมพร้อมสู่การเป็นมหาวิทยาลัยแห่งนวัตกรรมเพื่อการพัฒนาท้องถิ่นสู่มาตรฐานสากล

5.3 การสร้างเครือข่ายกับมหาวิทยาลัยและองค์กรในระดับชาติและนานาชาติเพื่อยกระดับคุณภาพของมหาวิทยาลัยสู่มาตรฐานสากล

5.4 พัฒนามหาวิทยาลัยด้านกายภาพและสิ่งแวดล้อมตามเกณฑ์คุณภาพในระดับนานาชาติ
โครงสร้างการบริหารของมหาวิทยาลัยราชภัฏนครสวรรค์

มหาวิทยาลัยราชภัฏนครสวรรค์แบ่งโครงสร้างการบริหารออกเป็นคณะ สำนัก/สถาบัน และหน่วยงานพิเศษที่มหาวิทยาลัยจัดตั้งขึ้น ดังนี้

1. องค์กรบริหารตามพระราชบัญญัติ

- 1.1 สภามหาวิทยาลัย
- 1.2 สภาวิชาการ
- 1.3 สภาคณาจารย์และข้าราชการ
- 1.4 คณะกรรมการส่งเสริมกิจการมหาวิทยาลัย

2. องค์กรทางวิชาการ (ตามประกาศแบ่งส่วนราชการ)

- 2.1 คณะครุศาสตร์
- 2.2 คณะมนุษยศาสตร์และสังคมศาสตร์
- 2.3 คณะวิทยาการจัดการ
- 2.4 คณะวิทยาศาสตร์และเทคโนโลยี
- 2.5 คณะเทคโนโลยีการเกษตรและเทคโนโลยีอุตสาหกรรม

3. องค์กรสนับสนุน (ตามประกาศแบ่งส่วนราชการ)

- 3.1 สำนักงานอธิการบดี
- 3.2 สำนักส่งเสริมวิชาการและงานทะเบียน
- 3.3 สำนักวิทยบริการและเทคโนโลยีสารสนเทศ
- 3.4 สำนักศิลปะและวัฒนธรรม
- 3.5 สถาบันวิจัยและพัฒนา

4. องค์กรทางวิชาการที่มหาวิทยาลัยจัดตั้ง

- 4.1 โครงการบัณฑิตศึกษา
- 4.2 ศูนย์ภาษา
- 4.3 หน่วยบ่มเพาะวิสาหกิจ
- 4.4 ศูนย์วิทยาศาสตร์
- 4.5 ศูนย์วิจัยและพัฒนาเทคโนโลยี
- 4.6 ศูนย์วิทยบริการ
- 4.7 ศูนย์เทคโนโลยีสารสนเทศและการสื่อสาร

5. องค์การสนับสนุนที่มหาวิทยาลัยจัดตั้ง

- หน่วยตรวจสอบภายใน

6. คณะกรรมการประจำที่มหาวิทยาลัยแต่งตั้ง

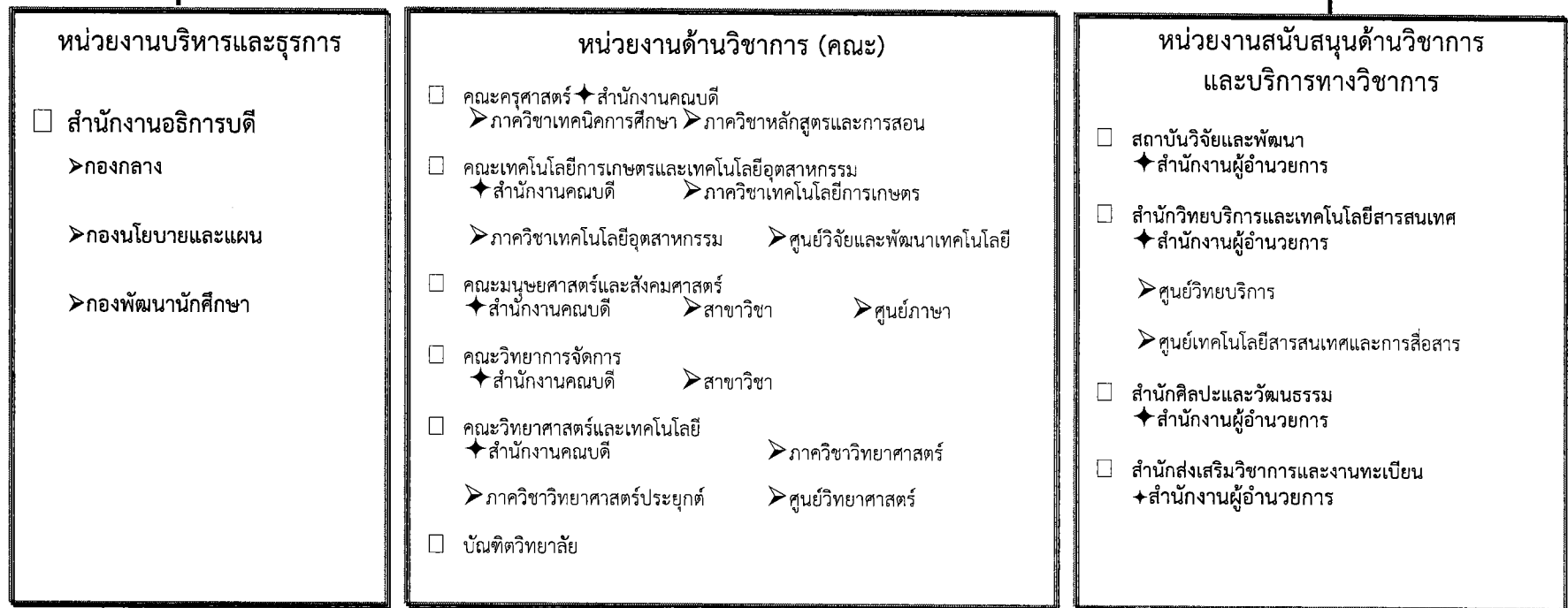
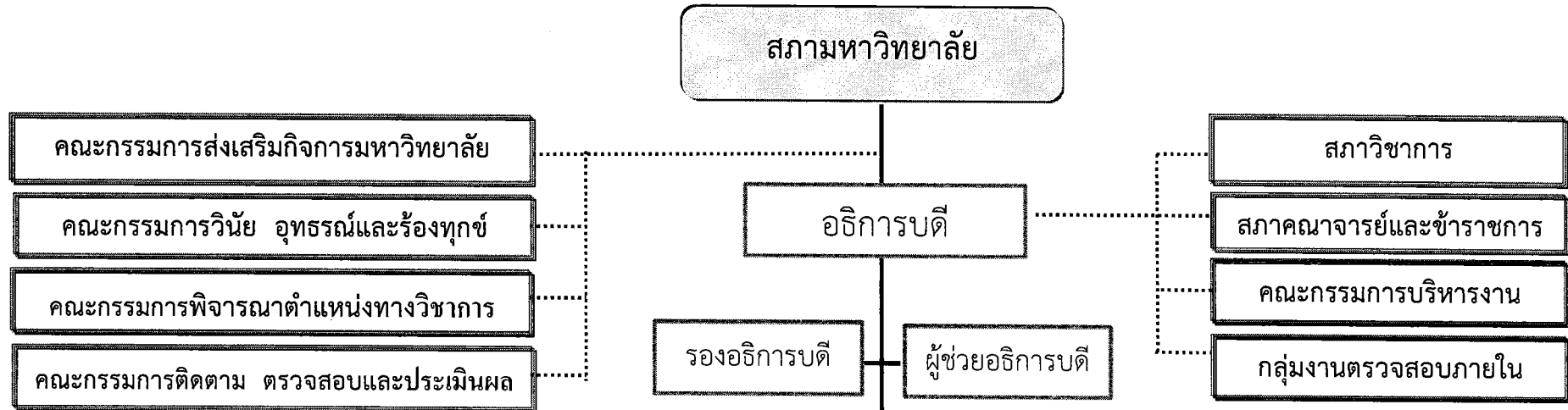
6.1 คณะกรรมการบริหารงานบุคคล

6.2 คณะกรรมการวินัย อุทธรณ์และร้องทุกข์

6.3 คณะกรรมการพิจารณาตำแหน่งทางวิชาการ

6.4 คณะกรรมการติดตาม ตรวจสอบและประเมินผลงานของมหาวิทยาลัย

โครงสร้างการบริหารงานมหาวิทยาลัยราชภัฏนครสวรรค์



บทที่ 3

ฐานข้อมูลแสดงจำนวนนักศึกษา

มหาวิทยาลัยราชภัฏนครสวรรค์ จัดการเรียนการสอนออกเป็น 5 คณะ ได้แก่

1. คณะครุศาสตร์ คณะนี้จัดการศึกษาระดับปริญญาตรี 1 หลักสูตร 9 สาขาวิชา ได้แก่ สาขาวิชา การศึกษาปฐมวัย คณิตศาสตร์ คอมพิวเตอร์และเทคโนโลยีการศึกษา คอมพิวเตอร์ศึกษา พลศึกษา ภาษาไทย ภาษาอังกฤษ วิทยาศาสตร์ทั่วไป และสังคมศาสตร์

2. คณะมนุษยศาสตร์และสังคมศาสตร์ คณะนี้จัดการศึกษาระดับปริญญาตรี 4 หลักสูตร 13 สาขาวิชา ได้แก่ นิติศาสตร์ รัฐศาสตร์ ดนตรี ศิลปกรรม การบริหารงานยุติธรรม การพัฒนาชุมชน ประวัติศาสตร์ ภาษาไทย ภาษาไทยสำหรับชาวต่างชาติ ภาษาอังกฤษ ภาษาอังกฤษ – ภาษาจีน ภาษาอังกฤษเพื่อการสื่อสาร ทางธุรกิจ (หลักสูตรนานาชาติ) ภูมิสารสนเทศเพื่อการพัฒนา

3. คณะวิทยาการจัดการ คณะนี้จัดการศึกษาระดับปริญญาตรี 5 หลักสูตร 12 สาขาวิชา ได้แก่ สาขาวิชาการประชาสัมพันธ์ วารสารศาสตร์ วิทยุกระจายเสียงและวิทยุโทรทัศน์ การสื่อสารมวลชน การนิเทศศาสตร์ การจัดการทรัพยากรมนุษย์ การตลาด คอมพิวเตอร์ธุรกิจ การบัญชี การท่องเที่ยวและการโรงแรม เศรษฐศาสตร์ธุรกิจ และ เศรษฐศาสตร์ธุรกิจแขนงวิชาเศรษฐศาสตร์การเงิน

4. คณะวิทยาศาสตร์และเทคโนโลยี คณะนี้จัดการศึกษาระดับปริญญาตรี 3 หลักสูตร 13 สาขาวิชา ได้แก่ สาขาวิชาคณิตศาสตร์ เคมี ชีววิทยา เทคโนโลยีชีวภาพ เทคโนโลยีวัสดุพิเศษ เทคโนโลยีสารสนเทศ ฟิสิกส์ วิทยาการคอมพิวเตอร์ วิทยาศาสตร์สิ่งแวดล้อม สถิติประยุกต์ สาธารณสุขศาสตร์(วทบ.) คหกรรมศาสตร์ สาธารณสุขศาสตร์

5. คณะเทคโนโลยีการเกษตรและเทคโนโลยีอุตสาหกรรม คณะนี้จัดการศึกษาระดับปริญญาตรี 5 หลักสูตร 12 สาขาวิชา ได้แก่ เทคโนโลยีการจัดการอุตสาหกรรม เกษตรศาสตร์ แขนงวิชาเทคโนโลยีการผลิตพืช เกษตรศาสตร์ แขนงวิชาเทคโนโลยีการผลิตสัตว์ เกษตรศาสตร์ แขนงวิชาเทคโนโลยีการเพาะเลี้ยงสัตว์น้ำ วิทยาศาสตร์และเทคโนโลยีการอาหาร วิศวกรรมการจัดการอุตสาหกรรมและสิ่งแวดล้อม วิศวกรรมพลังงาน วิศวกรรมไฟฟ้าเครื่องกลการผลิต การออกแบบ แขนงวิชาออกแบบผลิตภัณฑ์ การออกแบบ แขนงวิชาออกแบบ คอมพิวเตอร์กราฟิก ไฟฟ้าอุตสาหกรรม แขนงวิชาอิเล็กทรอนิกส์อุตสาหกรรม ไฟฟ้าอุตสาหกรรม แขนงวิชา ไฟฟ้าอุตสาหกรรม

สำหรับจำนวนนักศึกษาแต่ละคณะ แต่ละหลักสูตร และแต่ละสาขาวิชาในปีงบประมาณ พ.ศ. 2562 แสดงได้ดังตารางที่ 3.1 ถึง ตารางที่ 3.6

ตารางที่ 3.1 สรุปจำนวนนักศึกษาทุกคณะ ปีงบประมาณ พ.ศ. 2562 (ปีการศึกษา พ.ศ.2561)

คณะ	ปีการศึกษา พ.ศ. 2561		
	เทอม 1/2561(คน)	เทอม 2/2561(คน)	ค่าเฉลี่ย 2 เทอม ปีการศึกษา 2561(คน)
ครุศาสตร์	2,162	2,149	2,157
มนุษยศาสตร์และสังคมศาสตร์	2,468	2,291	2,383
วิทยาการจัดการ	2,061	1,908	1,988
วิทยาศาสตร์และเทคโนโลยี	1,195	1,151	1,176
เทคโนโลยีการเกษตรและเทคโนโลยีอุตสาหกรรม	773	686	733
รวมทั้งหมด	8,659	8,185	8,437

ตารางที่ 3.2 จำนวนนักศึกษาคณะครุศาสตร์ ปีงบประมาณ พ.ศ. 2562 (ปีการศึกษา พ.ศ.2561)

หลักสูตร	สาขาวิชา	ปีการศึกษา พ.ศ. 2561		
		เทอม 1/2561(คน)	เทอม 2/2561(คน)	ค่าเฉลี่ย 2 เทอม ปีการศึกษา 2561(คน)
ครุศาสตรบัณฑิต	การศึกษาปฐมวัย	264	262	263
ครุศาสตรบัณฑิต	คณิตศาสตร์	274	272	273
ครุศาสตรบัณฑิต	คอมพิวเตอร์และเทคโนโลยีการศึกษา	152	152	152
ครุศาสตรบัณฑิต	คอมพิวเตอร์ศึกษา	101	100	101
ครุศาสตรบัณฑิต	พลศึกษา	263	259	261
ครุศาสตรบัณฑิต	ภาษาไทย	301	301	301
ครุศาสตรบัณฑิต	ภาษาอังกฤษ	263	264	264
ครุศาสตรบัณฑิต	วิทยาศาสตร์ทั่วไป	253	251	252
ครุศาสตรบัณฑิต	สังคมศึกษา	291	288	290
รวมคณะครุศาสตร์		2,162	2,149	2,157

ตารางที่ 3.3 จำนวนนักศึกษาคณะมนุษยศาสตร์และสังคมศาสตร์ ปีงบประมาณ พ.ศ. 2562 (ปีการศึกษา พ.ศ.2561)

หลักสูตร	สาขาวิชา	ปีการศึกษา พ.ศ. 2561		
		เทอม 1/2561(คน)	เทอม 2/2561(คน)	ค่าเฉลี่ย 2 เทอม ปีการศึกษา 2561(คน)
นิติศาสตรบัณฑิต	นิติศาสตร์	249	186	218
รัฐศาสตรบัณฑิต	รัฐศาสตร์	938	908	923
ศิลปบัณฑิต	ดนตรี	70	64	67
ศิลปบัณฑิต	ศิลปกรรม	51	50	51
รัฐศาสตรบัณฑิต	การบริหารงานยุติธรรม	11	10	11
ศิลปศาสตรบัณฑิต	การพัฒนาชุมชน	264	237	251
ศิลปศาสตรบัณฑิต	ประวัติศาสตร์	74	66	70
ศิลปศาสตรบัณฑิต	ภาษาไทย	279	271	275
ศิลปศาสตรบัณฑิต	ภาษาไทยสำหรับชาวต่างชาติ	41	39	40
ศิลปศาสตรบัณฑิต	ภาษาอังกฤษ	347	336	342
ศิลปศาสตรบัณฑิต	ภาษาอังกฤษ - ภาษาจีน	29	28	29
ศิลปศาสตรบัณฑิต	ภาษาอังกฤษเพื่อการสื่อสารทางธุรกิจ (หลักสูตรนานาชาติ)	57	56	57
ศิลปศาสตรบัณฑิต	ภูมิสารสนเทศเพื่อการพัฒนา	58	40	49
รวมคณะมนุษยศาสตร์และสังคมศาสตร์		2,468	2,291	2,383

ตารางที่ 3.4 จำนวนนักศึกษาคณะวิทยาการจัดการ ปีงบประมาณ พ.ศ. 2562 (ปีการศึกษา พ.ศ.2561)

หลักสูตร	สาขาวิชา	ปีการศึกษา พ.ศ. 2561		
		เทอม 1/2561(คน)	เทอม 2/2561(คน)	ค่าเฉลี่ย 2 เทอม ปีการศึกษา 2561(คน)
นิเทศศาสตรบัณฑิต	การประชาสัมพันธ์	63	58	61
นิเทศศาสตรบัณฑิต	วารสารศาสตร์	10	7	9
นิเทศศาสตรบัณฑิต	วิทยุกระจายเสียงและวิทยุโทรทัศน์	27	27	27
นิเทศศาสตรบัณฑิต	การสื่อสารมวลชน	94	89	92
นิเทศศาสตรบัณฑิต	นิเทศศาสตร์	43	35	39
บริหารธุรกิจบัณฑิต	การจัดการทรัพยากรมนุษย์	255	246	251
บริหารธุรกิจบัณฑิต	การตลาด	290	266	278
บริหารธุรกิจบัณฑิต	คอมพิวเตอร์ธุรกิจ	228	226	227
บัญชีบัณฑิต	การบัญชี	755	682	719
ศิลปศาสตรบัณฑิต	การท่องเที่ยวและการโรงแรม	254	233	244
เศรษฐศาสตรบัณฑิต	เศรษฐศาสตร์	26	23	25
เศรษฐศาสตรบัณฑิต	เศรษฐศาสตร์ธุรกิจ แขนงวิชาเศรษฐศาสตร์การเงิน	16	16	16
รวมคณะวิทยาการจัดการ		2,061	1,908	1,988

ตารางที่ 3.5 จำนวนนักศึกษาคณะวิทยาศาสตร์และเทคโนโลยี ปีงบประมาณ พ.ศ. 2562 (ปีการศึกษา พ.ศ.2561)

หลักสูตร	สาขาวิชา	ปีการศึกษา พ.ศ. 2561		
		เทอม 1/2561(คน)	เทอม 2/2561(คน)	ค่าเฉลี่ย 2 เทอม ปีการศึกษา 2561(คน)
วิทยาศาสตร์บัณฑิต	คณิตศาสตร์	109	106	108
วิทยาศาสตร์บัณฑิต	เคมี	51	45	48
วิทยาศาสตร์บัณฑิต	ชีววิทยา	116	114	115
วิทยาศาสตร์บัณฑิต	เทคโนโลยีชีวภาพ	19	19	19
วิทยาศาสตร์บัณฑิต	เทคโนโลยีมีลติมีเดีย	126	115	121
วิทยาศาสตร์บัณฑิต	เทคโนโลยีสารสนเทศ	84	78	81
วิทยาศาสตร์บัณฑิต	ฟิสิกส์	28	27	28
วิทยาศาสตร์บัณฑิต	วิทยาการคอมพิวเตอร์	120	118	119
วิทยาศาสตร์บัณฑิต	วิทยาศาสตร์สิ่งแวดล้อม	66	63	65
วิทยาศาสตร์บัณฑิต	สถิติประยุกต์	22	20	21
วิทยาศาสตร์บัณฑิต	สาธารณสุขศาสตร์	168	167	168
ศิลปศาสตรบัณฑิต	คหกรรมศาสตร์	88	86	87
สาธารณสุขศาสตรบัณฑิต	สาธารณสุขศาสตร์	198	193	196
รวมคณะวิทยาศาสตร์และเทคโนโลยี		1,195	1,151	1,176

ตารางที่ 3.6 จำนวนนักศึกษาคณะเทคโนโลยีการเกษตรและเทคโนโลยีอุตสาหกรรม ปีงบประมาณ พ.ศ. 2562 (ปีการศึกษา พ.ศ.2561)

หลักสูตร	สาขาวิชา	ปีการศึกษา พ.ศ. 2561		
		เทอม 1/2561(คน)	เทอม 2/2561(คน)	ค่าเฉลี่ย 2 เทอม ปีการศึกษา 2561(คน)
เทคโนโลยีบัณฑิต	เทคโนโลยีการจัดการอุตสาหกรรม	120	116	118
วิทยาศาสตร์บัณฑิต	เกษตรศาสตร์ แขนงวิชาเทคโนโลยีการผลิตพืช	73	44	59
วิทยาศาสตร์บัณฑิต	เกษตรศาสตร์ แขนงวิชาเทคโนโลยีการผลิตสัตว์	68	65	67
วิทยาศาสตร์บัณฑิต	เกษตรศาสตร์ แขนงวิชาเทคโนโลยีการเพาะเลี้ยงสัตว์น้ำ	37	27	32
วิทยาศาสตร์บัณฑิต	วิทยาศาสตร์และเทคโนโลยีการอาหาร	47	42	45
วิศวกรรมศาสตรบัณฑิต	วิศวกรรมการจัดการอุตสาหกรรมและสิ่งแวดล้อม	47	43	45
วิศวกรรมศาสตรบัณฑิต	วิศวกรรมพลังงาน	40	31	36
วิศวกรรมศาสตรบัณฑิต	วิศวกรรมไฟฟ้าเครื่องกลการผลิต	123	110	117
ศิลปบัณฑิต	การออกแบบ แขนงวิชาออกแบบผลิตภัณฑ์	35	33	34
ศิลปบัณฑิต	การออกแบบ แขนงวิชาออกแบบคอมพิวเตอร์กราฟิก	80	78	79
อุตสาหกรรมศาสตรบัณฑิต	ไฟฟ้าอุตสาหกรรม แขนงวิชาอิเล็กทรอนิกส์อุตสาหกรรม	34	49	42
อุตสาหกรรมศาสตรบัณฑิต	ไฟฟ้าอุตสาหกรรม แขนงวิชาไฟฟ้าอุตสาหกรรม	69	48	59
รวมคณะเทคโนโลยีการเกษตรฯ		773	686	733

บทที่ 4

ฐานข้อมูลรายได้ของมหาวิทยาลัยราชภัฏนครสวรรค์

ประเภทรายได้ของมหาวิทยาลัยราชภัฏนครสวรรค์

รายได้ของมหาวิทยาลัยราชภัฏนครสวรรค์ ประกอบด้วย

1. รายได้จากเงินงบประมาณแผ่นดิน
2. รายได้จากค่าธรรมเนียมการศึกษา

รายได้ทั้ง 2 ประเภท จากการเก็บข้อมูลจากกองนโยบายและแผน สำนักงานอธิการบดี มหาวิทยาลัยราชภัฏนครสวรรค์ ปีงบประมาณ พ.ศ. 2562 แสดงได้ดังนี้

1. รายได้จากเงินงบประมาณแผ่นดิน

มหาวิทยาลัยราชภัฏนครสวรรค์เป็นสถาบันอุดมศึกษา สังกัดสำนักงานคณะกรรมการการอุดมศึกษา กระทรวงศึกษาธิการ ซึ่งเป็นสถาบันของรัฐ จึงได้รับการจัดสรรงบประมาณสนับสนุนจากรัฐบาล ดังตารางที่ 4.1 ตารางที่ 4.1 รายได้จากงบประมาณแผ่นดินของมหาวิทยาลัยราชภัฏนครสวรรค์ ปีงบประมาณ พ.ศ. 2558 – 2562

ปีงบประมาณ	จำนวนเงินที่ได้รับการจัดสรรงบประมาณ (บาท)
2558	496,804,600
2559	607,022,400
2560	694,913,200
2561	622,031,700
2562	566,896,700

ตารางที่ 4.2 งบประมาณแผ่นดินจัดสรรให้กับหน่วยงานต่างๆ ของมหาวิทยาลัย

หน่วยงาน	ปีงบประมาณ				
	2558	2559	2560	2561	2562
1. คณะครุศาสตร์	12,831,100	11,528,800	8,695,800	6,317,800	7,353,700
2. คณะมนุษยศาสตร์และสังคมศาสตร์	3,418,800	10,727,600	3,256,500	2,815,800	4,930,400
3. คณะวิทยาการจัดการ	6,303,700	2,138,700	2,484,900	2,328,400	13,752,800
4. คณะวิทยาศาสตร์และเทคโนโลยี	6,840,900	8,824,600	6,953,000	13,648,500	23,722,200
5. คณะเทคโนโลยีการเกษตรฯ	5,893,000	14,654,600	3,960,600	13,435,900	8,502,900
6. สำนักงานอธิการบดี	424,228,300	526,192,600	638,612,800	545,987,000	455,161,000
7. สำนักส่งเสริมวิชาการและงานทะเบียน	2,310,000	2,340,000	1,880,000	1,030,000	457,000
8. สำนักวิทยบริการและเทคโนโลยีสารสนเทศ	13,058,900	8,611,900	7,911,900	14,815,600	16,130,000
9. สำนักศิลปะและวัฒนธรรม	3,280,000	2,820,500	2,900,500	1,330,000	2,530,000
10. สถาบันวิจัยและพัฒนา	18,639,900	19,183,100	18,257,200	20,322,700	34,356,700
รวมทั้งหมด	496,804,600	607,022,400	694,913,200	622,031,700	566,896,700

2. รายได้จากค่าธรรมเนียมการศึกษา

รายได้จากค่าธรรมเนียมการศึกษาของมหาวิทยาลัยราชภัฏนครสวรรค์ ประกอบด้วย

2.1 เงินค่าบำรุงการศึกษา (บ.กศ.)

2.2 เงินจัดการศึกษาเพื่อบุคลากรประจำการ (กศ.บป.)

2.3 เงินจัดการศึกษาระดับบัณฑิตศึกษา (กศ.บศ.)

ตารางที่ 4.3 รายได้จากค่าธรรมเนียมการศึกษา

แหล่งเงิน	ปีงบประมาณ				
	2558	2559	2560	2561	2562
1. เงินค่าบำรุงการศึกษา (บ.กศ.)	181,692,855	187,843,347	179,968,856	156,195,000	137,384,600
2. เงินจัดการศึกษาเพื่อบุคลากรประจำการ (กศ.บป.)	30,478,824	22,839,605	22,267,350	15,999,800	13,583,800
3. เงินจัดการศึกษาระดับบัณฑิตศึกษา (กศ.บศ.)	10,067,254	7,473,093	15,988,846	16,428,700	14,714,900
รวมทั้งหมด	222,238,933	218,156,044	218,225,052	188,623,500	165,683,300
*ปีงบประมาณ พ.ศ. 2562 ใช้อยอดประมาณการรับ					

ตารางที่ 4.4 เงินรายได้จัดสรรให้กับหน่วยงานต่างๆ ของมหาวิทยาลัย

หน่วยงาน	ปีงบประมาณ				
	2558	2559	2560	2561	2562
1. คณะครุศาสตร์	10,592,000	15,959,000	12,841,300	11,473,700	11,466,600
2. คณะมนุษยศาสตร์และสังคมศาสตร์	21,415,000	35,285,130	29,089,300	26,907,600	23,668,120
3. คณะวิทยาการจัดการ	10,267,300	18,512,340	15,983,200	13,110,760	10,169,880
4. คณะวิทยาศาสตร์และเทคโนโลยี	8,515,800	16,633,630	13,168,100	11,929,000	10,070,120
5. คณะเทคโนโลยีการเกษตร	4,017,000	9,654,680	6,854,600	6,340,500	5,379,800
7. สำนักงานอธิการบดี	220,351,200	70,278,840	55,016,000	101,251,880	48,833,580
8. สำนักส่งเสริมวิชาการและงานทะเบียน	9,754,500	8,560,000	9,479,600	8,768,600	5,950,000
9. สำนักวิทยบริการและเทคโนโลยีสารสนเทศ	1,200,000	4,012,100	3,764,400	3,482,000	3,500,400
10. สำนักศิลปะและวัฒนธรรม	300,000	700,000	1,140,000	1,054,500	200,000
11. สถาบันวิจัยและพัฒนา	1,400,000	1,800,000	2,007,900	1,857,300	1,800,000
รวมทั้งหมด	287,812,800	181,395,720	149,344,400	186,175,840	121,038,500
*** จัดสรรไม่รวมงบบัณฑิตวิทยาลัย					

3. รายได้รวมทั้งหมดของมหาวิทยาลัย

ปีงบประมาณ พ.ศ. 2558 - 2562 มหาวิทยาลัยราชภัฏนครสวรรค์ มีรายได้รวมทั้งหมด

ตารางที่ 4.5 รายได้รวมทั้งหมดของมหาวิทยาลัยราชภัฏนครสวรรค์ ปีงบประมาณ พ.ศ. 2558 - 2562

ปีงบประมาณ	งบประมาณแผ่นดิน		ค่าธรรมเนียมการศึกษา		รวม	
	จำนวน	ร้อยละ	จำนวน	ร้อยละ	จำนวน	ร้อยละ
2558	496,804,600	70.07	212,171,679	29.93	708,976,279	100.00
2559	607,022,400	74.23	210,682,951	25.77	817,705,351	100.00
2560	694,913,200	77.46	202,236,206	22.54	897,149,406	100.00
2561	622,031,700	78.32	172,194,800	21.68	794,226,500	100.00
2562	566,896,700	78.97	150,968,400	21.03	717,865,100	100.00
รวม	2,420,771,900	75.22	797,285,637	24.78	3,218,057,537	100.00

4. รายได้เฉลี่ยต่อคนของนักศึกษามหาวิทยาลัยราชภัฏนครสวรรค์

รายได้เฉลี่ยต่อคนของนักศึกษามหาวิทยาลัยราชภัฏนครสวรรค์ ปีงบประมาณ พ.ศ. 2558 - 2562

ตารางที่ 4.6 รายได้เฉลี่ยต่อคนของนักศึกษามหาวิทยาลัยราชภัฏนครสวรรค์ ปีงบประมาณ พ.ศ. 2558 - 2562

ปีงบประมาณ	จำนวนนักศึกษา	รายได้เฉลี่ยต่อคน งบประมาณแผ่นดิน	รายได้เฉลี่ยต่อคน งบประมาณเงินรายได้	รายได้เฉลี่ยต่อคนรวม
2558	11,345	43,791	18,702	62,492
2559	11,019	55,089	19,120	74,209
2560	10,157	68,417	19,911	88,328
2561	8,499	73,189	20,261	93,449
2562	8,437	67,192	17,894	85,085
อัตราขยายตัว	-	4.85	11.83	9.14

บทที่ 5

ค่าใช้จ่ายในการจัดการศึกษาของมหาวิทยาลัยราชภัฏนครสวรรค์

ประเภทของค่าใช้จ่ายในการจัดการศึกษา จำแนกได้ 13 ประเภท

การดำเนินการจัดการศึกษาของมหาวิทยาลัยราชภัฏนครสวรรค์มีค่าใช้จ่ายหลักที่สำคัญ ได้แก่

1. ค่าใช้จ่ายด้านบุคลากร ประกอบด้วย

1.1 ค่าใช้จ่ายเงินเดือน ค่าจ้างประจำ ค่าจ้างชั่วคราวของข้าราชการ พนักงานราชการ และลูกจ้างของมหาวิทยาลัย

1.2 เงินประจำตำแหน่งของอาจารย์ พนักงานราชการและข้าราชการอื่นๆ

1.3 เงินค่าใช้จ่ายในด้านการพัฒนาบุคลากรและค่าใช้จ่ายด้านสวัสดิการอื่นๆ ได้แก่ ค่าใช้จ่ายในการเดินทางไปราชการ การฝึกอบรม สัมมนา การศึกษาดูงาน ตลอดจนค่าใช้จ่ายในการศึกษาต่อทั้งในประเทศและต่างประเทศ เป็นต้น

2. ค่าใช้จ่ายด้านอาคารสถานที่และโครงสร้างพื้นฐานอื่นๆ

การวิเคราะห์ค่าใช้จ่ายด้านอาคารสถานที่และโครงสร้างพื้นฐานอื่นๆ จะคำนวณจากค่าใช้จ่ายด้านเสื่อมราคาอาคารสถานที่และโครงสร้างพื้นฐานอื่นๆ ทั้งหมด ทั้งอาคารและสิ่งก่อสร้างถาวรและอาคารชั่วคราว

3. ค่าใช้จ่ายด้านสาธารณูปโภค ประกอบด้วย ค่าใช้จ่ายเกี่ยวกับกระแสไฟฟ้า ประปา โทรศัพท์ ค่าเช่าวงจรสื่อสารและค่าใช้จ่ายที่เกี่ยวข้องอื่นๆ

4. ค่าใช้จ่ายด้านครุภัณฑ์และยานพาหนะทุกประเภท

ค่าใช้จ่ายด้านครุภัณฑ์และยานพาหนะทุกประเภท จะคำนวณจากค่าใช้จ่ายด้านค่าเสื่อมราคาของครุภัณฑ์และยานพาหนะตามเกณฑ์การหักลดหย่อนตามระเบียบของสำนักงานงบประมาณ

5. ค่าใช้จ่ายในกระบวนการรับนักศึกษาและการบริหารจัดการนักศึกษาใหม่ เช่น ปฐมนิเทศ แนะนำ ประชาสัมพันธ์ ฯลฯ

6. ค่าใช้จ่ายด้านกิจกรรมการพัฒนานักศึกษา เช่น อบรม ศึกษาดูงานของนักศึกษา ฯลฯ

7. ค่าใช้จ่ายด้านการพัฒนาและเพิ่มศักยภาพการจัดการเรียนการสอนให้นักศึกษา เช่น

ค่าใช้จ่ายในการพัฒนาสื่อการเรียนการสอน ฯลฯ

8. ค่าใช้จ่ายเกี่ยวกับงานวิเทศสัมพันธ์ การศึกษาดูงานและการสร้างความร่วมมือระหว่างประเทศ

9. ค่าใช้จ่ายในการบริหารจัดการการจัดการศึกษา เช่น ค่าดูแลอาคารสถานที่ วัสดุให้บริการ ฯลฯ

10. ค่าใช้จ่ายด้านทุนการศึกษาที่ให้นักศึกษาจากเงินรายได้ของมหาวิทยาลัย

11. ค่าใช้จ่ายในกระบวนการสำเร็จการศึกษา เช่น การจัดกิจกรรมสำหรับผู้สำเร็จการศึกษา ฯลฯ

12. วิจัย

13. บริการวิชาการ

ตารางที่ 5.1 สรุปภาพรวมค่าใช้จ่ายจำแนกตามประเภทค่าใช้จ่าย 13 ประเภท ปีงบประมาณ พ.ศ. 2562 จากหน่วยงานสนับสนุนป็นลงสู่คณะ

รายการค่าใช้จ่าย		ค่าใช้จ่ายส่วนกลางปีงบประมาณ พ.ศ.2562					
		งบแผ่นดิน		เงินรายได้		รวมทั้งสิ้น	
		งบประมาณแผ่นดิน	ค่าใช้จ่าย/นศ.1คน	เงินรายได้	ค่าใช้จ่าย/นศ.1คน	งบประมาณ	ค่าใช้จ่าย/นศ.1คน
1	ค่าใช้จ่ายด้านบุคลากร (งบบุคลากร)	70,191,994	8,320	25,923,700	3,073	96,115,694	11,392
	- เงินเดือนข้าราชการ	17,897,554	2,121	-	-	17,897,554	2,121
	- ค่าจ้างประจำ	4,469,000	530	-	-	4,469,000	530
	- ค่าจ้างชั่วคราว	-	-	7,161,000	849	7,161,000	849
	- พนักงานราชการ	7,149,800	847	-	-	7,149,800	847
	- พนักงานในสถาบันอุดมศึกษา	40,675,640	4,821	16,781,000	1,989	57,456,640	6,810
	- ค่าใช้จ่ายด้านการพัฒนาบุคลากรและสวัสดิการอื่นๆ	-	-	1,981,700	235	1,981,700	235
		-	-	-	-	-	-
2	ค่าใช้จ่ายด้านอาคารสถานที่และโครงสร้างพื้นฐานอื่นๆ	143,636,600	17,025	820,000	97	144,456,600	17,122
3	ค่าใช้จ่ายด้านสาธารณูปโภค	10,469,300	1,241	8,461,780	1,003	18,931,080	2,244
4	ค่าใช้จ่ายด้านครุภัณฑ์และยานพาหนะทุกประเภท	16,527,000	1,959	-	-	16,527,000	1,959
5	ค่าใช้จ่ายในกระบวนการรับนักศึกษาและการบริหารจัดการนักศึกษาใหม่	-	-	270,000	32	270,000	32
6	ค่าใช้จ่ายด้านกิจกรรมการพัฒนานักศึกษา	-	-	2,423,000	287	2,423,000	287
7	ค่าใช้จ่ายด้านการพัฒนาและเพิ่มศักยภาพการจัดการเรียนการสอนให้แก่นักศึกษา	-	-	-	-	-	-
8	ค่าใช้จ่ายเกี่ยวกับงานวิเทศสัมพันธ์ การศึกษาดูงานและการสร้างความร่วมมือระหว่างประเทศ	-	-	-	-	-	-
9	ค่าใช้จ่ายในการบริหารจัดการการศึกษา	16,062,500	1,904	25,515,940	3,024	41,578,440	4,928
10	ค่าใช้จ่ายด้านทุนการศึกษาให้แก่นักศึกษาจากเงินรายได้ของมหาวิทยาลัย	-	-	500,000	59	500,000	59
11	ค่าใช้จ่ายในกระบวนการสำเร็จการศึกษา	-	-	50,000	6	50,000	6
12	วิจัย	4,124,000	489	1,500,000	178	5,624,000	667
13	บริการวิชาการ	32,332,700	3,832	350,000	41	32,682,700	3,874
		293,344,094	34,769	65,814,420	7,801	359,158,514	42,569
	จำนวนนักศึกษา	8,437	คน				

ตารางที่ 5.2 สรุปค่าใช้จ่ายสำนักงานอธิการบดี จำแนกตามประเภทค่าใช้จ่าย 13 ประเภท ปีงบประมาณ พ.ศ. 2562 งบประมาณเงินแผ่นดินและเงินรายได้

สำนักงานอธิการบดี		ค่าใช้จ่ายส่วนกลางปีงบประมาณ พ.ศ.2562					
รายการค่าใช้จ่าย		งบแผ่นดิน		เงินรายได้		รวมทั้งสิ้น	
		งบประมาณแผ่นดิน	ค่าใช้จ่าย/นศ.1คน	เงินรายได้	ค่าใช้จ่าย/นศ.1คน	งบประมาณ	ค่าใช้จ่าย/นศ.1คน
1	ค่าใช้จ่ายด้านบุคลากร (งบบุคลากร)	48,579,966	5,757.97	23,832,000	2,824.70	72,411,966	8,583
	- เงินเดือนข้าราชการ	17,897,554	2,121.32		-	17,897,554	2,121
	- ค่าจ้างประจำ	4,469,000	529.69		-	4,469,000	530
	- ค่าจ้างชั่วคราว		-	7,161,000	848.76	7,161,000	849
	- พนักงานราชการ	7,149,800	847.43		-	7,149,800	847
	- พนักงานในสถาบันอุดมศึกษา	19,063,612	2,259.52	15,814,000	1,874.36	34,877,612	4,134
	- ค่าใช้จ่ายด้านการพัฒนาบุคลากรและสวัสดิการอื่นๆ		-	857,000	101.58	857,000	102
			-		-	-	-
2	ค่าใช้จ่ายด้านอาคารสถานที่และโครงสร้างพื้นฐานอื่นๆ	143,636,600	17,024.61	820,000	97.19	144,456,600	17,122
3	ค่าใช้จ่ายด้านสาธารณูปโภค	10,469,300	1,240.88	5,201,780	616.54	15,671,080	1,857
4	ค่าใช้จ่ายด้านครุภัณฑ์และยานพาหนะทุกประเภท		-		-	-	-
5	ค่าใช้จ่ายในกระบวนการรับนักศึกษาและการบริหารจัดการนักศึกษาใหม่		-		-	-	-
6	ค่าใช้จ่ายด้านกิจกรรมการพัฒนานักศึกษา		-	2,423,000	287.19	2,423,000	287
7	ค่าใช้จ่ายด้านการพัฒนาและเพิ่มศักยภาพการจัดการเรียนการสอนให้แก่นักศึกษา		-		-	-	-
8	ค่าใช้จ่ายเกี่ยวกับงานวิเทศสัมพันธ์ การศึกษาดูงานและการสร้างความร่วมมือระหว่างประเทศ		-		-	-	-
9	ค่าใช้จ่ายในการบริหารจัดการการจัดการศึกษา	15,572,500	1,845.74	18,423,480	2,183.65	33,995,980	4,029
10	ค่าใช้จ่ายด้านทุนการศึกษาที่ให้แก่นักศึกษาจากเงินรายได้ของมหาวิทยาลัย		-		-	-	-
11	ค่าใช้จ่ายในกระบวนการสำเร็จการศึกษา		-		-	-	-
12	วิจัย		-		-	-	-
13	บริการวิชาการ		-		-	-	-
		218,258,366	25,869.19	50,700,260	6,009.28	268,958,626	31,878
จำนวนนักศึกษา		8,437	คน				

ตารางที่ 5.3 สรุปค่าใช้จ่ายสำนักส่งเสริมวิชาการและงานทะเบียน จำแนกตามประเภทค่าใช้จ่าย 13 ประเภท ปีงบประมาณ พ.ศ. 2562 งบประมาณเงินแผ่นดินและเงินรายได้

สำนักส่งเสริมวิชาการและงานทะเบียน		ค่าใช้จ่ายส่วนกลางปีงบประมาณ พ.ศ.2562					
รายการค่าใช้จ่าย		งบแผ่นดิน		เงินรายได้		รวมทั้งสิ้น	
		งบประมาณแผ่นดิน	ค่าใช้จ่าย/นศ.1คน	เงินรายได้	ค่าใช้จ่าย/นศ.1คน	งบประมาณ	ค่าใช้จ่าย/นศ.1คน
1	ค่าใช้จ่ายด้านบุคลากร (งบบุคลากร)	7,595,865	0	1,100,000	0	8,695,865	1,031
	- เงินเดือนข้าราชการ		-		-	-	-
	- ค่าจ้างประจำ		-		-	-	-
	- ค่าจ้างชั่วคราว		-		-	-	-
	- พนักงานราชการ		-		-	-	-
	- พนักงานในสถาบันอุดมศึกษา	7,595,865	900		-	7,595,865	900
	- ค่าใช้จ่ายด้านการพัฒนาบุคลากรและสวัสดิการอื่นๆ		-	1,100,000	130	1,100,000	130
			-		-	-	-
2	ค่าใช้จ่ายด้านอาคารสถานที่และโครงสร้างพื้นฐานอื่นๆ		-		-	-	-
3	ค่าใช้จ่ายด้านสาธารณูปโภค		-		-	-	-
4	ค่าใช้จ่ายด้านครุภัณฑ์และยานพาหนะทุกประเภท	427,000	51		-	427,000	51
5	ค่าใช้จ่ายในกระบวนการรับนักศึกษาและการบริหารจัดการนักศึกษาใหม่		-	270,000	32	270,000	32
6	ค่าใช้จ่ายด้านกิจกรรมการพัฒนานักศึกษา		-		-	-	-
7	ค่าใช้จ่ายด้านการพัฒนาและเพิ่มศักยภาพการจัดการเรียนการสอนให้แก่นักศึกษา		-		-	-	-
8	ค่าใช้จ่ายเกี่ยวกับงานวิเทศสัมพันธ์ การศึกษาดูงานและการสร้างความร่วมมือระหว่างประเทศ		-		-	-	-
9	ค่าใช้จ่ายในการบริหารจัดการการจัดการศึกษา	30,000	4	4,030,000	478	4,060,000	481
10	ค่าใช้จ่ายด้านทุนการศึกษาให้แก่นักศึกษาจากเงินรายได้ของมหาวิทยาลัย		-	500,000	59	500,000	59
11	ค่าใช้จ่ายในกระบวนการสำเร็จการศึกษา		-	50,000	6	50,000	6
12	วิจัย		-		-	-	-
13	บริการวิชาการ		-		-	-	-
		8,052,865	954	5,950,000	705	14,002,865	1,660
	จำนวนนักศึกษา	8,437	คน				

ตารางที่ 5.4 สรุปค่าใช้จ่ายสำนักวิทยบริการและเทคโนโลยีสารสนเทศ จำแนกตามประเภทค่าใช้จ่าย 13 ประเภท ปีงบประมาณ พ.ศ. 2562 งบประมาณเงินแผ่นดินและเงินรายได้

สำนักวิทยบริการและเทคโนโลยีสารสนเทศ		ค่าใช้จ่ายส่วนกลางปีงบประมาณ พ.ศ.2562					
รายการค่าใช้จ่าย		งบแผ่นดิน		เงินรายได้		รวมทั้งสิ้น	
		งบประมาณแผ่นดิน	ค่าใช้จ่าย/นศ.1คน	เงินรายได้	ค่าใช้จ่าย/นศ.1คน	งบประมาณ	ค่าใช้จ่าย/นศ.1คน
1	ค่าใช้จ่ายด้านบุคลากร (งบบุคลากร)	10,246,816	0	991,700	0	11,238,516	1,332
	- เงินเดือนข้าราชการ		-		-	-	-
	- ค่าจ้างประจำ		-		-	-	-
	- ค่าจ้างชั่วคราว		-		-	-	-
	- พนักงานราชการ		-		-	-	-
	- พนักงานในสถาบันอุดมศึกษา	10,246,816	1,215	967,000	115	11,213,816	1,329
	- ค่าใช้จ่ายด้านการพัฒนาบุคลากรและสวัสดิการอื่นๆ		-	24,700	3	24,700	3
			-		-	-	-
2	ค่าใช้จ่ายด้านอาคารสถานที่และโครงสร้างพื้นฐานอื่นๆ		-		-	-	-
3	ค่าใช้จ่ายด้านสาธารณูปโภค		-	3,260,000	386	3,260,000	386
4	ค่าใช้จ่ายด้านครุภัณฑ์และยานพาหนะทุกประเภท	16,100,000	1,908		-	16,100,000	1,908
5	ค่าใช้จ่ายในกระบวนการรับนักศึกษาและการบริหารจัดการนักศึกษาใหม่		-		-	-	-
6	ค่าใช้จ่ายด้านกิจกรรมการพัฒนานักศึกษา		-		-	-	-
7	ค่าใช้จ่ายด้านการพัฒนาและเพิ่มศักยภาพการจัดการเรียนการสอนให้แก่นักศึกษา		-		-	-	-
8	ค่าใช้จ่ายเกี่ยวกับงานวิเทศสัมพันธ์ การศึกษาดูงานและการสร้างความร่วมมือระหว่างประเทศ		-		-	-	-
9	ค่าใช้จ่ายในการบริหารจัดการการจัดการศึกษา	30,000	4	2,562,460	304	2,592,460	307
10	ค่าใช้จ่ายด้านทุนการศึกษาที่ให้แก่นักศึกษาจากเงินรายได้ของมหาวิทยาลัย		-		-	-	-
11	ค่าใช้จ่ายในกระบวนการสำเร็จการศึกษา		-		-	-	-
12	วิจัย		-		-	-	-
13	บริการวิชาการ		-	50,000	6	50,000	6
		26,376,816	3,126	6,864,160	814	33,240,976	3,940
	จำนวนนักศึกษา	8,437	คน				

ตารางที่ 5.5 สรุปค่าใช้จ่ายสำนักศิลปะและวัฒนธรรม จำแนกตามประเภทค่าใช้จ่าย 13 ประเภท ปีงบประมาณ พ.ศ. 2562 งบประมาณเงินแผ่นดินและเงินรายได้

สำนักศิลปะและวัฒนธรรม		ค่าใช้จ่ายส่วนกลางปีงบสู่คณะ ปีงบประมาณ พ.ศ.2562					
รายการค่าใช้จ่าย		งบแผ่นดิน		เงินรายได้		รวมทั้งสิ้น	
		งบประมาณแผ่นดิน	ค่าใช้จ่าย/นศ.1คน	เงินรายได้	ค่าใช้จ่าย/นศ.1คน	งบประมาณ	ค่าใช้จ่าย/นศ.1คน
1	ค่าใช้จ่ายด้านบุคลากร (งบบุคลากร)	1,288,997	0	-	-	1,288,997	153
	- เงินเดือนข้าราชการ		-		-	-	-
	- ค่าจ้างประจำ		-		-	-	-
	- ค่าจ้างชั่วคราว		-		-	-	-
	- พนักงานราชการ		-		-	-	-
	- พนักงานในสถาบันอุดมศึกษา	1,288,997	153		-	1,288,997	153
	- ค่าใช้จ่ายด้านการพัฒนาบุคลากรและสวัสดิการอื่นๆ		-		-	-	-
			-		-	-	-
2	ค่าใช้จ่ายด้านอาคารสถานที่และโครงสร้างพื้นฐานอื่นๆ		-		-	-	-
3	ค่าใช้จ่ายด้านสาธารณูปโภค		-		-	-	-
4	ค่าใช้จ่ายด้านครุภัณฑ์และยานพาหนะทุกประเภท		-		-	-	-
5	ค่าใช้จ่ายในกระบวนการรับนักศึกษาและการบริหารจัดการนักศึกษาใหม่		-		-	-	-
6	ค่าใช้จ่ายด้านกิจกรรมการพัฒนานักศึกษา		-		-	-	-
7	ค่าใช้จ่ายด้านการพัฒนาและเพิ่มศักยภาพการจัดการเรียนการสอนให้แก่ นักศึกษา		-		-	-	-
8	ค่าใช้จ่ายเกี่ยวกับงานวิเทศสัมพันธ์ การศึกษาดูงานและการสร้างความร่วมมือระหว่างประเทศ		-		-	-	-
9	ค่าใช้จ่ายในการบริหารจัดการการจัดการศึกษา	400,000	47	200,000	24	600,000	71
10	ค่าใช้จ่ายด้านทุนการศึกษาที่ให้แก่นักศึกษาจากเงินรายได้ของมหาวิทยาลัย		-		-	-	-
11	ค่าใช้จ่ายในกระบวนการสำเร็จการศึกษา		-		-	-	-
12	วิจัย		-		-	-	-
13	บริการวิชาการ	2,130,000	252	300,000	36	2,430,000	288
		3,818,997	453	500,000	59	4,318,997	512
จำนวนนักศึกษา		8,437	คน				

ตารางที่ 5.6 สรุปค่าใช้จ่ายสถาบันวิจัยและพัฒนา จำแนกตามประเภทค่าใช้จ่าย 13 ประเภท ปีงบประมาณ พ.ศ. 2562 งบประมาณเงินแผ่นดินและเงินรายได้

สถาบันวิจัยและพัฒนา		ค่าใช้จ่ายส่วนกลางปีงบประมาณ พ.ศ.2562					
รายการค่าใช้จ่าย		งบแผ่นดิน		เงินรายได้		รวมทั้งสิ้น	
		งบประมาณแผ่นดิน	ค่าใช้จ่าย/นศ.1คน	เงินรายได้	ค่าใช้จ่าย/นศ.1คน	งบประมาณ	ค่าใช้จ่าย/นศ.1คน
1	ค่าใช้จ่ายด้านบุคลากร (งบบุคลากร)	2,480,350	294	-	-	2,480,350	294
	- เงินเดือนข้าราชการ		-		-	-	-
	- ค่าจ้างประจำ		-		-	-	-
	- ค่าจ้างชั่วคราว		-		-	-	-
	- พนักงานราชการ		-		-	-	-
	- พนักงานในสถาบันอุดมศึกษา	2,480,350	294		-	2,480,350	294
	- ค่าใช้จ่ายด้านการพัฒนาบุคลากรและสวัสดิการอื่นๆ		-		-	-	-
			-		-	-	-
2	ค่าใช้จ่ายด้านอาคารสถานที่และโครงสร้างพื้นฐานอื่นๆ		-		-	-	-
3	ค่าใช้จ่ายด้านสาธารณูปโภค		-		-	-	-
4	ค่าใช้จ่ายด้านครุภัณฑ์และยานพาหนะทุกประเภท		-		-	-	-
5	ค่าใช้จ่ายในกระบวนการรับนักศึกษาและการบริหารจัดการนักศึกษาใหม่		-		-	-	-
6	ค่าใช้จ่ายด้านกิจกรรมการพัฒนานักศึกษา		-		-	-	-
7	ค่าใช้จ่ายด้านการพัฒนาและเพิ่มศักยภาพการจัดการเรียนการสอนให้แก่นักศึกษา		-		-	-	-
8	ค่าใช้จ่ายเกี่ยวกับงานวิเทศสัมพันธ์ การศึกษาดูงานและการสร้างความร่วมมือระหว่างประเทศ		-		-	-	-
9	ค่าใช้จ่ายในการบริหารจัดการการจัดการศึกษา	30,000	4	300,000	36	330,000	39
10	ค่าใช้จ่ายด้านทุนการศึกษาที่ให้แก่นักศึกษาจากเงินรายได้ของมหาวิทยาลัย		-		-	-	-
11	ค่าใช้จ่ายในกระบวนการสำเร็จการศึกษา		-		-	-	-
12	วิจัย	4,124,000	489	1,500,000	178	5,624,000	667
13	บริการวิชาการ	30,202,700	3,580		-	30,202,700	3,580
		36,837,050	4,366	1,800,000	213	38,637,050	4,579
	จำนวนนักศึกษา	8,437	คน				

ตารางที่ 5.7 สรุปค่าใช้จ่ายคณะกรรมการ จำแนกตามประเภทค่าใช้จ่าย 13 ประเภท ในส่วนของค่าใช้จ่ายจากหน่วยงานสนับสนุนและค่าใช้จ่ายบุคลากร(งบประมาณแผ่นดิน)
ปีงบประมาณ พ.ศ. 2562 งบประมาณเงินแผ่นดินและเงินรายได้

คณะกรรมการ		ค่าใช้จ่ายส่วนกลางปีงบปีงบประมาณ พ.ศ.2562						ค่าใช้จ่ายของคณะ ปีงบประมาณ พ.ศ.2562					
รายการค่าใช้จ่าย		งบแผ่นดิน		เงินรายได้		รวมทั้งสิ้น		งบแผ่นดิน		เงินรายได้		รวมทั้งสิ้น	
		งบประมาณแผ่นดิน	ค่าใช้จ่าย/นศ.1คน	เงินรายได้	ค่าใช้จ่าย/นศ.1คน	งบประมาณ	ค่าใช้จ่าย/นศ.1คน	งบประมาณแผ่นดิน	ค่าใช้จ่าย/นศ.1คน	เงินรายได้	ค่าใช้จ่าย/นศ.1คน	งบประมาณ	ค่าใช้จ่าย/นศ.1คน
1	ค่าใช้จ่ายด้านบุคลากร (งบบุคลากร)	17,945,257	8,320	6,627,643	3,073	24,572,899	11,392	44,912,589	20,822	-	-	44,912,589	20,822
	- เงินเดือนข้าราชการ	4,575,681	2,121	-	-	4,575,681	2,121	13,957,671	6,471	-	-	13,957,671	6,471
	- ค่าจ้างประจำ	1,142,543	530	-	-	1,142,543	530	-	-	-	-	-	-
	- ค่าจ้างชั่วคราว	-	-	1,830,778	849	1,830,778	849	-	-	-	-	-	-
	- พนักงานราชการ	1,827,915	847	-	-	1,827,915	847	-	-	-	-	-	-
	- พนักงานในสถาบันอุดมศึกษา	10,399,118	4,821	4,290,224	1,989	14,689,341	6,810	30,954,918	14,351	-	-	30,954,918	14,351
	- ค่าใช้จ่ายด้านการพัฒนาบุคลากรและสวัสดิการอื่นๆ	-	-	506,641	235	506,641	235	-	-	-	-	-	-
		-	-	-	-	-	-	-	-	-	-	-	-
2	ค่าใช้จ่ายด้านอาคารสถานที่และโครงสร้างพื้นฐานอื่นๆ	36,722,075	17,025	209,641	97	36,931,716	17,122	-	-	-	-	-	-
3	ค่าใช้จ่ายด้านสาธารณูปโภค	2,676,577	1,241	2,163,335	1,003	4,839,912	2,244	-	-	-	-	-	-
4	ค่าใช้จ่ายด้านครุภัณฑ์และยานพาหนะทุกประเภท	4,225,286	1,959	-	-	4,225,286	1,959	-	-	-	-	-	-
5	ค่าใช้จ่ายในกระบวนการรับนักศึกษาและการบริหารจัดการนักศึกษาใหม่	-	-	69,028	32	69,028	32	-	-	-	-	-	-
6	ค่าใช้จ่ายด้านกิจกรรมการพัฒนานักศึกษา	-	-	619,463	287	619,463	287	-	-	-	-	-	-
7	ค่าใช้จ่ายด้านการพัฒนาและเพิ่มศักยภาพการจัดการเรียนการสอนให้แก่นักศึกษา	-	-	-	-	-	-	-	-	-	-	-	-
8	ค่าใช้จ่ายเกี่ยวกับงานวิเทศสัมพันธ์ การศึกษาฐานและการสร้างความร่วมมือระหว่างประเทศ	-	-	-	-	-	-	-	-	-	-	-	-
9	ค่าใช้จ่ายในการบริหารจัดการการจัดการศึกษา	4,106,532	1,904	6,523,395	3,024	10,629,927	4,928	-	-	-	-	-	-
10	ค่าใช้จ่ายด้านทุนการศึกษาที่ให้แก่นักศึกษาจากเงินรายได้ของมหาวิทยาลัย	-	-	127,830	59	127,830	59	-	-	-	-	-	-
11	ค่าใช้จ่ายในกระบวนการสำเร็จการศึกษา	-	-	12,783	6	12,783	6	-	-	-	-	-	-
12	วิจัย	1,054,340	489	383,489	178	1,437,830	667	-	-	-	-	-	-
13	บริการวิชาการ	8,266,165	3,832	89,481	41	8,355,646	3,874	-	-	-	-	-	-
		74,996,232	34,769	16,826,088	7,801	91,822,320	42,569	44,912,589	20,822	-	-	44,912,589	20,822
จำนวนนักศึกษา		2,157 คน											

23

หมายเหตุ งบบุคลากรงบประมาณแผ่นดินปันส่วนตามบัญชีเงินเดือน

ตารางที่ 5.8 สรุปค่าใช้จ่ายคณะมนุษยศาสตร์และสังคมศาสตร์ จำแนกตามประเภทค่าใช้จ่าย 13 ประเภท ในส่วนของค่าใช้จ่ายจากหน่วยงานสนับสนุนและค่าใช้จ่ายบุคลากร (งบประมาณแผ่นดิน) ปีงบประมาณ พ.ศ. 2562 งบประมาณเงินแผ่นดินและเงินรายได้

คณะมนุษยศาสตร์และสังคมศาสตร์		ค่าใช้จ่ายส่วนกลางปีงบผู้คณะ ปีงบประมาณ พ.ศ.2562						ค่าใช้จ่ายของคณะ ปีงบประมาณ พ.ศ.2562					
รายการค่าใช้จ่าย		งบแผ่นดิน		เงินรายได้		รวมทั้งสิ้น		งบแผ่นดิน		เงินรายได้		รวมทั้งสิ้น	
		งบประมาณแผ่นดิน	ค่าใช้จ่าย/บ.ศ.1คน	เงินรายได้	ค่าใช้จ่าย/บ.ศ.1คน	งบประมาณ	ค่าใช้จ่าย/บ.ศ.1คน	งบประมาณแผ่นดิน	ค่าใช้จ่าย/บ.ศ.1คน	เงินรายได้	ค่าใช้จ่าย/บ.ศ.1คน	งบประมาณ	ค่าใช้จ่าย/บ.ศ.1คน
1	ค่าใช้จ่ายด้านบุคลากร (งบบุคลากร)	19,825,474	8,320	7,322,055	3,073	27,147,529	11,392	55,234,418	23,179	-	-	55,234,418	23,178.52
-	เงินเดือนข้าราชการ	5,055,099	2,121	-	-	5,055,099	2,121	10,596,965	4,447	-	-	10,596,965	4,447
-	ค่าจ้างประจำ	1,262,253	530	-	-	1,262,253	530	-	-	-	-	-	-
-	ค่าจ้างชั่วคราว	-	-	2,022,598	849	2,022,598	849	-	-	-	-	-	-
-	พนักงานราชการ	2,019,435	847	-	-	2,019,435	847	-	-	-	-	-	-
-	พนักงานในสถาบันอุดมศึกษา	11,488,687	4,821	4,739,732	1,989	16,228,419	6,810	44,637,453	18,732	-	-	44,637,453	18,732
-	ค่าใช้จ่ายด้านการพัฒนาบุคลากรและสวัสดิการอื่นๆ	-	-	559,724	235	559,724	235	-	-	-	-	-	-
		-	-	-	-	-	-	-	-	-	-	-	-
2	ค่าใช้จ่ายด้านอาคารสถานที่และโครงสร้างพื้นฐานอื่นๆ	40,569,636	17,025	231,606	97	40,801,242	17,122	-	-	-	-	-	-
3	ค่าใช้จ่ายด้านสาธารณูปโภค	2,957,016	1,241	2,389,999	1,003	5,347,015	2,244	-	-	-	-	-	-
4	ค่าใช้จ่ายด้านครุภัณฑ์และยานพาหนะทุกประเภท	4,667,991	1,959	-	-	4,667,991	1,959	-	-	-	-	-	-
5	ค่าใช้จ่ายในกระบวนการรับนักศึกษาและการบริหารจัดการนักศึกษาใหม่	-	-	76,261	32	76,261	32	-	-	-	-	-	24
6	ค่าใช้จ่ายด้านกิจกรรมการพัฒนามักศึกษา	-	-	684,368	287	684,368	287	-	-	-	-	-	-
7	ค่าใช้จ่ายด้านการพัฒนาและเพิ่มศักยภาพการจัดการเรียนการสอนให้แก่นักศึกษา	-	-	-	-	-	-	-	-	-	-	-	-
8	ค่าใช้จ่ายเกี่ยวกับงานวิเทศสัมพันธ์ การศึกษาดูงานและการสร้างความร่วมมือระหว่างประเทศ	-	-	-	-	-	-	-	-	-	-	-	-
9	ค่าใช้จ่ายในการบริหารจัดการการจัดการศึกษา	4,536,795	1,904	7,206,885	3,024	11,743,679	4,928	-	-	-	-	-	-
10	ค่าใช้จ่ายด้านทุนการศึกษาให้แก่นักศึกษาจากเงินรายได้ของมหาวิทยาลัย	-	-	141,223	59	141,223	59	-	-	-	-	-	-
11	ค่าใช้จ่ายในกระบวนการสำเร็จการศึกษา	-	-	14,122	6	14,122	6	-	-	-	-	-	-
12	วิจัย	1,164,809	489	423,670	178	1,588,478	667	-	-	-	-	-	-
13	บริการวิชาการ	9,132,254	3,832	98,856	41	9,231,110	3,874	-	-	-	-	-	-
		82,853,974	34,769	18,589,044	7,801	101,443,018	42,569	55,234,418	23,179	-	-	55,234,418	23,179
จำนวนนักศึกษา		2,383 คน											

หมายเหตุ งบบุคลากรงบประมาณแผ่นดินป็นส่วนตามบัญชีเงินเดือน

ตารางที่ 5.9 สรุปค่าใช้จ่ายคณะกรรมการ จัดแบ่งตามประเภทค่าใช้จ่าย 13 ประเภท ในส่วนของค่าใช้จ่ายจากหน่วยงานสนับสนุนและค่าใช้จ่ายบุคลากร (งบประมาณแผ่นดิน) ปีงบประมาณ พ.ศ. 2562 งบประมาณเงินแผ่นดินและเงินรายได้

คณะกรรมการจัดการ		ค่าใช้จ่ายส่วนกลางปีงบประมาณ พ.ศ.2562						ค่าใช้จ่ายของคณะ ปีงบประมาณ พ.ศ.2562					
รายการค่าใช้จ่าย		งบแผ่นดิน		เงินรายได้		รวมทั้งสิ้น		งบแผ่นดิน		เงินรายได้		รวมทั้งสิ้น	
		งบประมาณแผ่นดิน	ค่าใช้จ่าย/บ.ศ.1คน	เงินรายได้	ค่าใช้จ่าย/บ.ศ.1คน	งบประมาณ	ค่าใช้จ่าย/บ.ศ.1คน	งบประมาณแผ่นดิน	ค่าใช้จ่าย/บ.ศ.1คน	เงินรายได้	ค่าใช้จ่าย/บ.ศ.1คน	งบประมาณ	ค่าใช้จ่าย/บ.ศ.1คน
1	ค่าใช้จ่ายด้านบุคลากร (งบบุคลากร)	16,539,254	8,320	6,108,370	3,073	22,647,624	11,392	35,024,697	17,618	-	-	35,024,697	17,618
	- เงินเดือนข้าราชการ	4,217,179	2,121	-	-	4,217,179	2,121	11,608,149	5,839	-	-	11,608,149	5,839
	- ค่าจ้างประจำ	1,053,025	530	-	-	1,053,025	530	-	-	-	-	-	-
	- ค่าจ้างชั่วคราว	-	-	1,687,338	849	1,687,338	849	-	-	-	-	-	-
	- พนักงานราชการ	1,684,699	847	-	-	1,684,699	847	-	-	-	-	-	-
	- พนักงานในสถาบันอุดมศึกษา	9,584,351	4,821	3,954,087	1,989	13,538,438	6,810	23,416,548	11,779	-	-	23,416,548	11,779
	- ค่าใช้จ่ายด้านการพัฒนาบุคลากรและสวัสดิการอื่นๆ	-	-	466,946	235	466,946	235	-	-	-	-	-	-
		-	-	-	-	-	-	-	-	-	-	-	-
2	ค่าใช้จ่ายด้านอาคารสถานที่และโครงสร้างพื้นฐานอื่นๆ	33,844,917	17,025	193,216	97	34,038,132	17,122	-	-	-	-	-	-
3	ค่าใช้จ่ายด้านสาธารณูปโภค	2,466,868	1,241	1,993,839	1,003	4,460,707	2,244	-	-	-	-	-	-
4	ค่าใช้จ่ายด้านครุภัณฑ์และยานพาหนะทุกประเภท	3,894,237	1,959	-	-	3,894,237	1,959	-	-	-	-	-	-
5	ค่าใช้จ่ายในกระบวนการรับนักศึกษาและการบริหารจัดการนักศึกษาใหม่	-	-	63,620	32	63,620	32	-	-	-	-	-	-
6	ค่าใช้จ่ายด้านกิจกรรมการพัฒนาการศึกษา	-	-	570,929	287	570,929	287	-	-	-	-	-	-
7	ค่าใช้จ่ายด้านการพัฒนาและเพิ่มศักยภาพการจัดการเรียนการสอนให้แก่นักศึกษา	-	-	-	-	-	-	-	-	-	-	-	-
8	ค่าใช้จ่ายเกี่ยวกับงานวิเทศสัมพันธ์ การศึกษาดูงานและการสร้างความร่วมมือระหว่างประเทศ	-	-	-	-	-	-	-	-	-	-	-	-
9	ค่าใช้จ่ายในการบริหารจัดการการจัดการศึกษา	3,784,787	1,904	6,012,290	3,024	9,797,077	4,928	-	-	-	-	-	-
10	ค่าใช้จ่ายด้านทุนการศึกษาให้แก่นักศึกษาจากเงินรายได้ของมหาวิทยาลัย	-	-	117,814	59	117,814	59	-	-	-	-	-	-
11	ค่าใช้จ่ายในกระบวนการสำเร็จการศึกษา	-	-	11,781	6	11,781	6	-	-	-	-	-	-
12	วิจัย	971,733	489	353,443	178	1,325,176	667	-	-	-	-	-	-
13	บริการวิชาการ	7,618,515	3,832	82,470	41	7,700,985	3,874	-	-	-	-	-	-
		69,120,310	34,769	15,507,771	7,801	84,628,082	42,569	35,024,697	17,618	-	-	35,024,697	17,618
	จำนวนนักศึกษา	1,988 คน											

หมายเหตุ งบบุคลากรงบประมาณแผ่นดินปีงบประมาณ 2562 แบ่งตามบัญชีเงินเดือน

ตารางที่ 5.10 สรุปค่าใช้จ่ายคณะวิทยาศาสตร์และเทคโนโลยี จำแนกตามประเภทค่าใช้จ่าย 13 ประเภท ในส่วนของค่าใช้จ่ายจากหน่วยงานสนับสนุนและค่าใช้จ่ายบุคลากร (งบประมาณแผ่นดิน) ปีงบประมาณ พ.ศ. 2562 งบประมาณเงินแผ่นดินและเงินรายได้

คณะวิทยาศาสตร์และเทคโนโลยี		ค่าใช้จ่ายส่วนกลางปีงบประมาณ พ.ศ.2562						ค่าใช้จ่ายของคณะ ปีงบประมาณ พ.ศ.2562					
รายการค่าใช้จ่าย		งบแผ่นดิน		เงินรายได้		รวมทั้งสิ้น		งบแผ่นดิน		เงินรายได้		รวมทั้งสิ้น	
		งบประมาณแผ่นดิน	ค่าใช้จ่าย/บ.ศ.1คน	เงินรายได้	ค่าใช้จ่าย/บ.ศ.1คน	งบประมาณ	ค่าใช้จ่าย/บ.ศ.1	งบประมาณแผ่นดิน	ค่าใช้จ่าย/บ.ศ.1คน	เงินรายได้	ค่าใช้จ่าย/บ.ศ.1คน	งบประมาณ	ค่าใช้จ่าย/บ.ศ.1คน
1	ค่าใช้จ่ายด้านบุคลากร (งบบุคลากร)	9,783,784	8,320	3,613,402	3,073	13,397,186	11,392	56,792,175	48,293	-	-	56,792,175	48,292.67
	- เงินเดือนข้าราชการ	2,494,669	2,121	-	-	2,494,669	2,121	13,734,777	11,679		-	13,734,777	11,679
	- ค่าจ้างประจำ	622,916	530	-	-	622,916	530		-		-	-	-
	- ค่าจ้างชั่วคราว	-	-	998,143	849	998,143	849		-		-	-	-
	- พนักงานราชการ	996,582	847	-	-	996,582	847		-		-	-	-
	- พนักงานในสถาบันอุดมศึกษา	5,669,616	4,821	2,339,037	1,989	8,008,653	6,810	43,057,398	36,613		-	43,057,398	36,613
	- ค่าใช้จ่ายด้านการพัฒนาบุคลากรและสวัสดิการอื่นๆ	-	-	276,221	235	276,221	235		-		-	-	-
		-	-	-	-	-	-		-		-	-	-
2	ค่าใช้จ่ายด้านอาคารสถานที่และโครงสร้างพื้นฐานอื่นๆ	20,020,937	17,025	114,297	97	20,135,233	17,122		-		-	-	-
3	ค่าใช้จ่ายด้านสาธารณูปโภค	1,459,274	1,241	1,179,454	1,003	2,638,728	2,244		-		-	-	-
4	ค่าใช้จ่ายด้านครุภัณฑ์และยานพาหนะทุกประเภท	2,303,633	1,959	-	-	2,303,633	1,959		-		-	-	-
5	ค่าใช้จ่ายในกระบวนการรับนักศึกษาและการบริหารจัดการนักศึกษาใหม่	-	-	37,634	32	37,634	32		-		-	-	26
6	ค่าใช้จ่ายด้านกิจกรรมการพัฒนานักศึกษา	-	-	337,732	287	337,732	287		-		-	-	-
7	ค่าใช้จ่ายด้านการพัฒนาและเพิ่มศักยภาพการจัดการเรียนการสอนให้แก่นักศึกษา	-	-	-	-	-	-		-		-	-	-
8	ค่าใช้จ่ายเกี่ยวกับงานพิเศษสัมพันธ การศึกษาดูงานและการสร้างความร่วมมือระหว่างประเทศ	-	-	-	-	-	-		-		-	-	-
9	ค่าใช้จ่ายในการบริหารจัดการการจัดการศึกษา	2,238,888	1,904	3,556,566	3,024	5,795,454	4,928		-		-	-	-
10	ค่าใช้จ่ายด้านทุนการศึกษาให้แก่นักศึกษาจากเงินรายได้ของมหาวิทยาลัย	-	-	69,693	59	69,693	59		-		-	-	-
11	ค่าใช้จ่ายในกระบวนการสำเร็จการศึกษา	-	-	6,969	6	6,969	6		-		-	-	-
12	วิจัย	574,828	489	209,079	178	783,907	667		-		-	-	-
13	บริการวิชาการ	4,506,727	3,832	48,785	41	4,555,512	3,874		-		-	-	-
		40,888,071	34,769	9,173,611	7,801	50,061,682	42,569	56,792,175	48,293	-	-	56,792,175	48,293
	จำนวนนักศึกษา	1,176 คน											

หมายเหตุ งบบุคลากรงบประมาณแผ่นดินป็นส่วนตามบัญชีเงินเดือน

ตารางที่ 5.11 สรุปค่าใช้จ่ายคณะเทคโนโลยีการเกษตรและเทคโนโลยีอุตสาหกรรม จำแนกตามประเภทค่าใช้จ่าย 13 ประเภท ในส่วนของค่าใช้จ่ายจากหน่วยงานสนับสนุนและค่าใช้จ่ายบุคลากร(งบประมาณแผ่นดิน) ปีงบประมาณ พ.ศ. 2562 งบประมาณเงินแผ่นดินและเงินรายได้

คณะเทคโนโลยีการเกษตรและเทคโนโลยีอุตสาหกรรม		ค่าใช้จ่ายส่วนกลางปีงบประมาณ พ.ศ.2562						ค่าใช้จ่ายของคณะ ปีงบประมาณ พ.ศ.2562					
รายการค่าใช้จ่าย		งบแผ่นดิน		เงินรายได้		รวมทั้งสิ้น		งบแผ่นดิน		เงินรายได้		รวมทั้งสิ้น	
		งบประมาณแผ่นดิน	ค่าใช้จ่าย/นศ.1คน	เงินรายได้	ค่าใช้จ่าย/นศ.1คน	งบประมาณ	ค่าใช้จ่าย/นศ.1คน	งบประมาณแผ่นดิน	ค่าใช้จ่าย/นศ.1คน	เงินรายได้	ค่าใช้จ่าย/นศ.1คน	งบประมาณ	ค่าใช้จ่าย/นศ.1คน
1	ค่าใช้จ่ายด้านบุคลากร (งบบุคลากร)	6,098,226	8,320	2,252,231	3,073	8,350,457	11,392	38,576,678	52,628	-	-	38,576,678	52,628
	- เงินเดือนข้าราชการ	1,554,925.58	2,121	-	-	1,554,926	2,121	10,719,983	14,625	-	-	10,719,983	14,625
	- ค่าจ้างประจำ	388,263.25	530	-	-	388,263	530		-		-	-	-
	- ค่าจ้างชั่วคราว	-	-	622,142	849	622,142	849		-		-	-	-
	- พนักงานราชการ	621,169.06	847	-	-	621,169	847		-		-	-	-
	- พนักงานในสถาบันอุดมศึกษา	3,533,867.98	4,821	1,457,920	1,989	4,991,788	6,810	27,856,695	38,004	-	-	27,856,695	38,004
	- ค่าใช้จ่ายด้านการพัฒนาบุคลากรและสวัสดิการอื่นๆ	-	-	172,169	235	172,169	235		-		-	-	-
		-	-	-	-	-	-		-		-	-	-
2	ค่าใช้จ่ายด้านอาคารสถานที่และโครงสร้างพื้นฐานอื่นๆ	12,479,036.13	17,025	71,241	97	12,550,277	17,122		-		-	-	-
3	ค่าใช้จ่ายด้านสาธารณูปโภค	909,564.64	1,241	735,153	1,003	1,644,718	2,244		-		-	-	-
4	ค่าใช้จ่ายด้านครุภัณฑ์และยานพาหนะทุกประเภท	1,435,852.91	1,959	-	-	1,435,853	1,959		-		-	-	27
5	ค่าใช้จ่ายในกระบวนการรับนักศึกษาและการบริหารจัดการนักศึกษาใหม่	-	-	23,457	32	23,457	32		-		-	-	-
6	ค่าใช้จ่ายด้านกิจกรรมการพัฒนานักศึกษา	-	-	210,508	287	210,508	287		-		-	-	-
7	ค่าใช้จ่ายด้านการพัฒนาและเพิ่มศักยภาพการจัดการเรียนการสอนให้แก่นักศึกษา	-	-	-	-	-	-		-		-	-	-
8	ค่าใช้จ่ายเกี่ยวกับงานวิเทศสัมพันธ์ การศึกษาดูงานและการสร้างความร่วมมือระหว่างประเทศ	-	-	-	-	-	-		-		-	-	-
9	ค่าใช้จ่ายในการบริหารจัดการการจัดการศึกษา	1,395,497.51	1,904	2,216,805	3,024	3,612,303	4,928		-		-	-	-
10	ค่าใช้จ่ายด้านทุนการศึกษาที่ให้แก่นักศึกษาจากเงินรายได้ของมหาวิทยาลัย	-	-	43,440	59	43,440	59		-		-	-	-
11	ค่าใช้จ่ายในกระบวนการสำเร็จการศึกษา	-	-	4,344	6	4,344	6		-		-	-	-
12	วิจัย	358,289.91	489	130,319	178	488,609	667		-		-	-	-
13	บริการวิชาการ	2,809,039.84	3,832	30,408	41	2,839,448	3,874		-		-	-	-
		25,485,507	34,769	5,717,906	7,801	31,203,412	42,569	38,576,678	52,628	-	-	38,576,678	52,628
จำนวนนักศึกษา		733 คน											

หมายเหตุ งบบุคลากรงบประมาณแผ่นดินป็นส่วนตามบัญชีเงินเดือน

บทที่ 6

บทสรุปและข้อเสนอแนะ

วัตถุประสงค์ของการจัดทำฐานข้อมูล

1. เพื่อรวบรวมข้อมูลจำนวนนักศึกษา จำแนกตามคณะ หลักสูตรและสาขาวิชา ปีงบประมาณ พ.ศ. 2562
2. เพื่อรวบรวมข้อมูลเกี่ยวกับรายรับและรายจ่ายของหน่วยงานต่างๆ ในมหาวิทยาลัยราชภัฏ นครสวรรค์ จากเงินงบประมาณแผ่นดินและงบประมาณเงินรายได้ของมหาวิทยาลัย ในปีงบประมาณ พ.ศ. 2562
3. เพื่อรวบรวมข้อมูลเกี่ยวกับรายจ่ายของหน่วยงานต่างๆ ในมหาวิทยาลัย ทั้งรายจ่ายจากเงิน งบประมาณแผ่นดินและรายจ่ายจากงบประมาณเงินรายได้ของมหาวิทยาลัย ปีงบประมาณ พ.ศ. 2562
4. เพื่อกำหนดค่าใช้จ่ายด้านต่างๆ ต่อนักศึกษา 1 คน ปีงบประมาณ พ.ศ. 2562
5. วิเคราะห์ความคุ้มค่า ของการบริหารหลักสูตร ประสิทธิภาพ ประสิทธิผลในการผลิตบัณฑิต และ โอกาสในการแข่งขัน

วิธีการจัดทำฐานข้อมูล

การจัดทำฐานข้อมูลในครั้งนี้ก็เพื่อให้เกิดความสะดวกในการนำข้อมูลไปใช้คำนวณหารายรับและต้นทุนในการจัดการศึกษา โดยฐานข้อมูลนี้จะได้มีการจัดรวบรวม ทั้งข้อมูลจากกองนโยบายและแผน กองคลัง หน่วยงาน การเจ้าหน้าที่ สำนักส่งเสริมวิชาการและงานทะเบียน เพื่อรวบรวมข้อมูลเป็นฐานข้อมูลที่จะใช้ในการบริหารจัดการ การศึกษาของมหาวิทยาลัย โดยเก็บรวบรวมข้อมูลตั้งแต่ปีงบประมาณ พ.ศ. 2558 – 2562 ข้อมูลที่จัดเก็บเป็น ข้อมูลเกี่ยวกับรายได้ ทั้งรายได้จากเงินงบประมาณแผ่นดิน และรายได้จากงบประมาณเงินรายได้ของมหาวิทยาลัย และปีงบประมาณ พ.ศ. 2562 เก็บข้อมูลเกี่ยวกับจำนวนนักศึกษาในหลักสูตรและสาขาวิชาอื่นๆ รวมทั้งข้อมูล เกี่ยวกับค่าใช้จ่ายด้านต่างๆ ของทุกหน่วยงาน โดยนำข้อมูลมาสังเคราะห์และแยกแยะให้เป็นระบบ พร้อมทั้ง คำนวณเพื่อค่าใช้จ่ายด้านต่างๆ ต่อนักศึกษา 1 คน เพื่อให้คณะต่างๆ สามารถนำข้อมูลไปวิเคราะห์รายจ่ายต่อ สาขาวิชา คำนวณจุดคุ้มทุนแต่ละสาขาวิชาได้โดยสะดวก

ผลการจัดทำฐานข้อมูล

1. ได้ดำเนินการจัดทำฐานข้อมูล จำนวนนักศึกษา จำแนกตามคณะ หลักสูตรและสาขาวิชา ปี การศึกษา 2562
2. จัดทำฐานข้อมูลของรายได้ประเภทต่างๆ ทั้งรายได้จากงบประมาณแผ่นดิน รายได้จาก ค่าธรรมเนียมการศึกษา และรายได้เฉลี่ยต่อนักศึกษาหนึ่งคนในปีการศึกษา 2561 ตลอดจนการจัดสรรรายได้ ต่างๆ ให้กับหน่วยงาน เพื่อดำเนินการจัดการศึกษา
3. จัดทำฐานข้อมูลรายจ่าย โดยแยกข้อมูลรายจ่ายออกเป็น 13 ประเภท และแบ่งการใช้จ่ายตาม หน่วยงานตั้งแต่คณะ สำนัก สถาบัน ทั้งค่าใช้จ่ายรวมและค่าใช้จ่ายต่อคน ปีงบประมาณ พ.ศ. 2562 เพื่อให้สะดวก ในการนำไปใช้วิเคราะห์ค่าใช้จ่ายของนักศึกษาในหลักสูตรและสาขาวิชาต่างๆ รวมทั้งมหาวิทยาลัยจะนำไปใช้เพื่อ การจัดสรรงบประมาณ การของบประมาณ การเสริมสร้างประสิทธิภาพ

ข้อเสนอแนะ

1. ฐานข้อมูลนักศึกษา รายได้ ต้นทุนในการจัดการศึกษาของคณะต่างๆ รวบรวมขึ้นมาเพื่อให้หน่วยงานในมหาวิทยาลัยนำไปใช้ประโยชน์ในการวางแผนและการจัดการทางการเงิน การจัดทำงบประมาณ การวิเคราะห์จุดคุ้มทุน ซึ่งผู้บริหารทุกหน่วยงานควรเก็บข้อมูลไว้ใช้เพื่อการบริหารจัดการต่อไป
2. ฐานข้อมูลจะเป็นประโยชน์ให้คณะที่จัดการเรียนการสอนได้นำไปใช้ในการวิเคราะห์ค่าใช้จ่ายในการจัดการศึกษา การกำหนดค่าธรรมเนียมและอื่นๆ
3. ควรจัดทำฐานข้อมูลอย่างต่อเนื่องทุกปีการศึกษา เพื่อใช้ประโยชน์ด้านต่างๆ ในด้านการจัดการศึกษา
4. ควรมีการประเมินความคุ้มค่าของการดำเนินงาน

ภาคผนวก

ภาคผนวก ก

(ร่าง) เอกสารรายละเอียดตัวบ่งชี้ที่ 5.2 การบริหารของคณะเพื่อกำกับติดตามผลลัพธ์ตามพันธกิจ
กลุ่มสถาบันและเอกลักษณ์ของคณะ

ตัวบ่งชี้ที่ 5.2 การบริหารของคณะเพื่อการกำกับติดตามผลลัพธ์ตามพันธกิจ กลุ่มสถาบันและเอกลักษณ์ของคณะ
 ชนิดของตัวบ่งชี้ กระบวนการ
 คำอธิบายตัวบ่งชี้

คณะมีพันธกิจหลัก คือ การเรียนการสอน การวิจัย การบริการทางวิชาการแก่สังคม และการทำนุบำรุง ศิลปะและวัฒนธรรม ในการดำเนินพันธกิจหลัก แต่ละคณะจำเป็นต้องมีการจัดทำแผนเพื่อกำหนดทิศทางการ พัฒนาและการดำเนินงานของคณะให้สอดคล้องกับเป้าหมาย ตลอดจนมีการบริหารทั้งด้านบุคลากร การเงิน ความ เสี่ยงและการประกันคุณภาพการศึกษา เพื่อสนับสนุนการดำเนินงานตามพันธกิจหลักให้บรรลุตามเป้าหมายที่กำหนด ไว้ เป็นไปตามหลักธรรมาภิบาล คำนึงถึงความหลากหลายและความเป็นอิสระทางวิชาการ มีประสิทธิภาพและ ประสิทธิภาพ ยืดหยุ่นคล่องตัวโปร่งใสและตรวจสอบได้

เกณฑ์มาตรฐาน

1. พัฒนาแผนกลยุทธ์จากผลการวิเคราะห์ SWOT โดยเชื่อมโยงกับวิสัยทัศน์ของคณะและสอดคล้องกับ วิสัยทัศน์ของคณะ สถาบัน รวมทั้งสอดคล้องกับกลุ่มสถาบันและเอกลักษณ์ของคณะและ และพัฒนาไปสู่แผนกลยุทธ์ทางการเงินและแผนปฏิบัติการประจำปีตามกรอบเวลาเพื่อให้บรรลุผลตามตัวบ่งชี้และ เป้าหมายของแผนกลยุทธ์และเสนอผู้บริหารระดับสถาบันเพื่อพิจารณาอนุมัติ
2. ดำเนินการวิเคราะห์ข้อมูลทางการเงินที่ประกอบไปด้วยต้นทุนต่อหน่วยในแต่ละหลักสูตร สัดส่วน ค่าใช้จ่ายเพื่อพัฒนานักศึกษา อาจารย์ บุคลากร การจัดการเรียนการสอน อย่างต่อเนื่อง เพื่อวิเคราะห์ความคุ้มค่า ของการบริหารหลักสูตร ประสิทธิภาพ ประสิทธิภาพในการผลิตบัณฑิต และโอกาสในการแข่งขัน
3. ดำเนินงานตามแผนบริหารความเสี่ยง ที่เป็นผลจากการวิเคราะห์และระบุปัจจัยเสี่ยงที่เกิดจากปัจจัย ภายนอก หรือปัจจัยที่ไม่สามารถควบคุมได้ที่ส่งต่อการดำเนินงานตามพันธกิจของคณะและให้ระดับความเสี่ยง ลดลงจากเดิมอย่างน้อย 1 เรื่อง
4. บริหารงานด้วยหลักธรรมาภิบาลอย่างครบถ้วนทั้ง 10 ประการที่อธิบายการดำเนินงานอย่างชัดเจน
5. ค้นหาแนวปฏิบัติที่ดีจากความรู้ทั้งที่มีอยู่ในตัวบุคคล ทักษะของผู้มีประสบการณ์ตรง และแหล่งเรียนรู้ อื่นๆ ตามประเด็นความรู้ อย่างน้อยครอบคลุมพันธกิจด้านการผลิตบัณฑิตและด้านการวิจัยจัดเก็บอย่างเป็นระบบ โดยเผยแพร่ออกมาเป็นลายลักษณ์อักษรและนำมาปรับใช้ในการปฏิบัติงานจริง
6. การกำกับติดตามผลการดำเนินงานตามแผนการบริหารและแผนพัฒนาบุคลากรสายวิชาการและสาย สนับสนุน
7. ดำเนินงานด้านการประกันคุณภาพการศึกษาภายในตามระบบและกลไกที่เหมาะสมและสอดคล้องกับ พันธกิจและการพัฒนาการของคณะที่ได้ปรับให้การดำเนินงานด้านการประกันคุณภาพเป็นส่วนหนึ่งของการบริหารงาน คณะตามปกติที่ประกอบด้วย การควบคุมคุณภาพ การตรวจสอบคุณภาพ และการประเมินคุณภาพ

เกณฑ์การประเมิน

คะแนน 1	คะแนน 2	คะแนน 3	คะแนน 4	คะแนน 5
มีการดำเนินการ 1 ข้อ	มีการดำเนินการ 2 ข้อ	มีการดำเนินการ 3 - 4 ข้อ	มีการดำเนินการ 5 - 6 ข้อ	มีการดำเนินการ 7 ข้อ

ภาคผนวก ข

แบบฟอร์มใช้ประกอบการจัดทำวิเคราะห์ต้นทุนต่อหน่วยระดับหลักสูตร

แบบฟอร์มประกอบการวิเคราะห์รายรับและต้นทุน ระดับหลักสูตร

1. แบบฟอร์มจําแนกค่าใช้จ่ายในการจัดการศึกษา
2. สรุปต้นทุนค่าใช้จ่ายแต่ละด้านจําแนกหลักสูตร
3. สรุปประสิทธิผลการบริหารหลักสูตร ระดับปริญญาตรี ปีการศึกษา พ.ศ.2561
4. แบบรายงานการวิเคราะห์ความคุ้มค่าในการจัดการเรียนการสอน 4 มิติ

1. แบบฟอร์มจำแนกค่าใช้จ่ายในการจัดการศึกษา

สรุปภาพรวมค่าใช้จ่ายในการจัดการศึกษาระดับคณะ ปีงบประมาณ พ.ศ. 2562

รายการค่าใช้จ่าย	ค่าใช้จ่ายส่วนกลาง(เป็นลงสู่คณะ) ส่วนที่ป็นลงหลักสูตร ปีงบประมาณ พ.ศ.2562						ค่าใช้จ่ายของหลักสูตร ปีงบประมาณ พ.ศ.2562					
	งบแผ่นดิน		เงินรายได้		รวมทั้งสิ้น		งบแผ่นดิน		เงินรายได้		รวมทั้งสิ้น	
	งบประมาณแผ่นดิน	ค่าใช้จ่าย/นศ.1คน	เงินรายได้	ค่าใช้จ่าย/นศ.1คน	รวมงบประมาณ	ค่าใช้จ่ายรวม/นศ.1คน	งบประมาณแผ่นดิน	ค่าใช้จ่าย/นศ.1คน	เงินรายได้	ค่าใช้จ่าย/นศ.1คน	รวมงบประมาณ	ค่าใช้จ่ายรวม/นศ.1คน
1 ค่าใช้จ่ายด้านบุคลากร (งบบุคลากร)		-		-		-		-		-		-
- เงินเดือน		-		-		-		-		-		-
- ค่าจ้างประจำ		-		-		-		-		-		-
- ค่าจ้างชั่วคราว		-		-		-		-		-		-
- พนักงานราชการ		-		-		-		-		-		-
- พนักงานมหาวิทยาลัย		-		-		-		-		-		-
- ค่าใช้จ่ายด้านการพัฒนาบุคลากรและสวัสดิการอื่นๆ		-		-		-		-		-		-
		-		-		-		-		-		-
2 ค่าใช้จ่ายด้านอาคารสถานที่และโครงสร้างพื้นฐานอื่นๆ		-		-		-		-		-		-
3 ค่าใช้จ่ายด้านสาธารณูปโภค		-		-		-		-		-		-
4 ค่าใช้จ่ายด้านครุภัณฑ์และยานพาหนะทุกประเภท		-		-		-		-		-		-
5 ค่าใช้จ่ายในกระบวนการรับนักศึกษาและการบริหารจัดการนักศึกษาใหม่		-		-		-		-		-		-
6 ค่าใช้จ่ายด้านกิจกรรมการพัฒนานักศึกษา		-		-		-		-		-		-
7 ค่าใช้จ่ายด้านการพัฒนาและเพิ่มศักยภาพการจัดการเรียนการสอนให้แก่นักศึกษา		-		-		-		-		-		-
8 ค่าใช้จ่ายเกี่ยวกับงานวิเทศสัมพันธ์ การศึกษาดูงานและการสร้างความร่วมมือระหว่างประเทศ		-		-		-		-		-		-
9 ค่าใช้จ่ายในการบริหารจัดการจัดการศึกษา		-		-		-		-		-		-
10 ค่าใช้จ่ายด้านทุนการศึกษาให้แก่ นักศึกษาของมหาวิทยาลัย		-		-		-		-		-		-
11 ค่าใช้จ่ายในกระบวนการสำเร็จการศึกษา		-		-		-		-		-		-
12 วิจัย		-		-		-		-		-		-
13 บริการวิชาการ		-		-		-		-		-		-
		-		-		-		-		-		-
		-		-		-		-		-		-

จำนวนนักศึกษา

8,437 คน

ค่าใช้จ่ายในการจัดการศึกษา ปีงบประมาณ พ.ศ. 2562

คณะกรรมการ หลักสูตร.....	ค่าใช้จ่ายส่วนกลาง(เป็นลงสู่คณะ) ส่วนที่ป็นลงหลักสูตร ปีงบประมาณ พ.ศ.2562						ค่าใช้จ่ายของหลักสูตร ปีงบประมาณ พ.ศ.2562					
	งบแผ่นดิน		เงินรายได้		รวมทั้งสิ้น		งบแผ่นดิน		เงินรายได้		รวมทั้งสิ้น	
	งบประมาณแผ่นดิน	ค่าใช้จ่าย/นศ.1คน	เงินรายได้	ค่าใช้จ่าย/นศ.1คน	รวมงบประมาณ	ค่าใช้จ่ายรวม/นศ.1คน	งบประมาณแผ่นดิน	ค่าใช้จ่าย/นศ.1คน	เงินรายได้	ค่าใช้จ่าย/นศ.1คน	รวมงบประมาณ	ค่าใช้จ่ายรวม/นศ.1คน
1 ค่าใช้จ่ายด้านบุคลากร (งบบุคลากร)		-		-	-	-		-		-	-	-
- เงินเดือน		-		-	-	-		-		-	-	-
- ค่าจ้างประจำ		-		-	-	-		-		-	-	-
- ค่าจ้างชั่วคราว		-		-	-	-		-		-	-	-
- พนักงานราชการ		-		-	-	-		-		-	-	-
- พนักงานมหาวิทยาลัย		-		-	-	-		-		-	-	-
- ค่าใช้จ่ายด้านการพัฒนาบุคลากรและสวัสดิการอื่นๆ		-		-	-	-		-		-	-	-
		-		-	-	-		-		-	-	-
2 ค่าใช้จ่ายด้านอาคารสถานที่และโครงสร้างพื้นฐานอื่นๆ		-		-	-	-		-		-	-	-
3 ค่าใช้จ่ายด้านสาธารณูปโภค		-		-	-	-		-		-	-	-
4 ค่าใช้จ่ายด้านครุภัณฑ์และยานพาหนะทุกประเภท		-		-	-	-		-		-	-	-
5 ค่าใช้จ่ายในกระบวนการรับนักศึกษาและการบริหารจัดการนักศึกษาใหม่		-		-	-	-		-		-	-	-
6 ค่าใช้จ่ายด้านกิจกรรมการพัฒนานักศึกษา		-		-	-	-		-		-	-	-
7 ค่าใช้จ่ายด้านการพัฒนาและเพิ่มศักยภาพการจัดการเรียนการสอนให้แก่นักศึกษา		-		-	-	-		-		-	-	-
8 ค่าใช้จ่ายเกี่ยวกับงานวิเทศสัมพันธ์ การศึกษาดูงานและการสร้างความร่วมมือระหว่างประเทศ		-		-	-	-		-		-	-	-
9 ค่าใช้จ่ายในการบริหารจัดการจัดการศึกษา		-		-	-	-		-		-	-	-
10 ค่าใช้จ่ายด้านทุนการศึกษาให้แก่นักศึกษาของมหาวิทยาลัย		-		-	-	-		-		-	-	-
11 ค่าใช้จ่ายในกระบวนการสำเร็จการศึกษา		-		-	-	-		-		-	-	-
12 วิจัย		-		-	-	-		-		-	-	-
13 บริการวิชาการ		-		-	-	-		-		-	-	-
		-		-	-	-		-		-	-	-
		-		-	-	-		-		-	-	-

จำนวนนักศึกษา 2,157 คน

หมายเหตุ จัดทำทุกหลักสูตร

ค่าใช้จ่ายในการจัดการศึกษา ปีงบประมาณ พ.ศ. 2562

รายการค่าใช้จ่าย	ค่าใช้จ่ายส่วนกลาง(ป็นลงสู่คณะ) ส่วนที่ป็นลงหลักสูตร ปีงบประมาณ พ.ศ.2562						ค่าใช้จ่ายของหลักสูตร ปีงบประมาณ พ.ศ.2562					
	งบแผ่นดิน		เงินรายได้		รวมทั้งสิ้น		งบแผ่นดิน		เงินรายได้		รวมทั้งสิ้น	
	งบประมาณแผ่นดิน	ค่าใช้จ่าย/นศ.1คน	เงินรายได้	ค่าใช้จ่าย/นศ.1คน	รวมงบประมาณ	ค่าใช้จ่ายรวม/นศ.1คน	งบประมาณแผ่นดิน	ค่าใช้จ่าย/นศ.1คน	เงินรายได้	ค่าใช้จ่าย/นศ.1คน	รวมงบประมาณ	ค่าใช้จ่ายรวม/นศ.1คน
1 ค่าใช้จ่ายด้านบุคลากร (งบบุคลากร)		-		-		-		-		-		-
- เงินเดือน		-		-		-		-		-		-
- ค่าจ้างประจำ		-		-		-		-		-		-
- ค่าจ้างชั่วคราว		-		-		-		-		-		-
- พนักงานราชการ		-		-		-		-		-		-
- พนักงานมหาวิทยาลัย		-		-		-		-		-		-
- ค่าใช้จ่ายด้านการพัฒนาบุคลากรและสวัสดิการอื่นๆ		-		-		-		-		-		-
		-		-		-		-		-		-
2 ค่าใช้จ่ายด้านอาคารสถานที่และโครงสร้างพื้นฐานอื่นๆ		-		-		-		-		-		-
3 ค่าใช้จ่ายด้านสาธารณูปโภค		-		-		-		-		-		-
4 ค่าใช้จ่ายด้านครุภัณฑ์และยานพาหนะทุกประเภท		-		-		-		-		-		-
5 ค่าใช้จ่ายในกระบวนการรับนักศึกษาและการบริหารจัดการนักศึกษาใหม่		-		-		-		-		-		-
6 ค่าใช้จ่ายด้านกิจกรรมการพัฒนานักศึกษา		-		-		-		-		-		-
7 ค่าใช้จ่ายด้านการพัฒนาและเพิ่มศักยภาพการจัดการเรียนการสอนให้แก่นักศึกษา		-		-		-		-		-		-
8 ค่าใช้จ่ายเกี่ยวกับงานวิเทศสัมพันธ์ การศึกษาดูงานและการสร้างความร่วมมือระหว่างประเทศ		-		-		-		-		-		-
9 ค่าใช้จ่ายในการบริหารจัดการจัดการศึกษา		-		-		-		-		-		-
10 ค่าใช้จ่ายด้านทุนการศึกษาให้แก่ นักศึกษาของมหาวิทยาลัย		-		-		-		-		-		-
11 ค่าใช้จ่ายในกระบวนการสำเร็จการศึกษา		-		-		-		-		-		-
12 วิจัย		-		-		-		-		-		-
13 บริการวิชาการ		-		-		-		-		-		-
		-		-		-		-		-		-
		-		-		-		-		-		-

จำนวนนักศึกษา 2,383 คน

หมายเหตุ จัดทำทุกหลักสูตร

ค่าใช้จ่ายในการจัดการศึกษา ปีงบประมาณ พ.ศ. 2562

คณะวิทยาการจัดการ หลักสูตร.....	ค่าใช้จ่ายส่วนกลาง(เป็นองค์คณะ) ส่วนที่ป็นตงหลักสูตร ปีงบประมาณ พ.ศ.2562						ค่าใช้จ่ายของหลักสูตร ปีงบประมาณ พ.ศ.2562					
	งบแผ่นดิน		เงินรายได้		รวมทั้งสิ้น		งบแผ่นดิน		เงินรายได้		รวมทั้งสิ้น	
	งบประมาณแผ่นดิน	ค่าใช้จ่าย/นศ.1คน	เงินรายได้	ค่าใช้จ่าย/นศ.1คน	รวมงบประมาณ	ค่าใช้จ่ายรวม/นศ.1คน	งบประมาณแผ่นดิน	ค่าใช้จ่าย/นศ.1คน	เงินรายได้	ค่าใช้จ่าย/นศ.1คน	รวมงบประมาณ	ค่าใช้จ่ายรวม/นศ.1คน
1 ค่าใช้จ่ายด้านบุคลากร (งบบุคลากร)	-	-	-	-	-	-	-	-	-	-	-	-
- เงินเดือน	-	-	-	-	-	-	-	-	-	-	-	-
- ค่าจ้างประจำ	-	-	-	-	-	-	-	-	-	-	-	-
- ค่าจ้างชั่วคราว	-	-	-	-	-	-	-	-	-	-	-	-
- พนักงานราชการ	-	-	-	-	-	-	-	-	-	-	-	-
- พนักงานมหาวิทยาลัย	-	-	-	-	-	-	-	-	-	-	-	-
- ค่าใช้จ่ายด้านการพัฒนาบุคลากรและสวัสดิการอื่นๆ	-	-	-	-	-	-	-	-	-	-	-	-
	-	-	-	-	-	-	-	-	-	-	-	-
2 ค่าใช้จ่ายด้านอาคารสถานที่และโครงสร้างพื้นฐานอื่นๆ	-	-	-	-	-	-	-	-	-	-	-	-
3 ค่าใช้จ่ายด้านสาธารณูปโภค	-	-	-	-	-	-	-	-	-	-	-	-
4 ค่าใช้จ่ายด้านครุภัณฑ์และยานพาหนะทุกประเภท	-	-	-	-	-	-	-	-	-	-	-	-
5 ค่าใช้จ่ายในกระบวนการรับนักศึกษาและบริหารจัดการนักศึกษาใหม่	-	-	-	-	-	-	-	-	-	-	-	-
6 ค่าใช้จ่ายด้านกิจกรรมการพัฒนานักศึกษา	-	-	-	-	-	-	-	-	-	-	-	-
7 ค่าใช้จ่ายด้านการพัฒนาและเพิ่มศักยภาพการจัดการเรียนการสอนให้แก่นักศึกษา	-	-	-	-	-	-	-	-	-	-	-	-
8 ค่าใช้จ่ายเกี่ยวกับงานวิเทศสัมพันธ์ การศึกษาดูงานและการสร้างความร่วมมือระหว่างประเทศ	-	-	-	-	-	-	-	-	-	-	-	-
9 ค่าใช้จ่ายในการบริหารจัดการจัดการศึกษา	-	-	-	-	-	-	-	-	-	-	-	-
10 ค่าใช้จ่ายด้านทุนการศึกษาให้แก่นักศึกษาของมหาวิทยาลัย	-	-	-	-	-	-	-	-	-	-	-	-
11 ค่าใช้จ่ายในกระบวนการสำเร็จการศึกษา	-	-	-	-	-	-	-	-	-	-	-	-
12 วิจัย	-	-	-	-	-	-	-	-	-	-	-	-
13 บริการวิชาการ	-	-	-	-	-	-	-	-	-	-	-	-
	-	-	-	-	-	-	-	-	-	-	-	-
	-	-	-	-	-	-	-	-	-	-	-	-

จำนวนนักศึกษา 1,988 คน

หมายเหตุ จัดทำทุกหลักสูตร

ค่าใช้จ่ายในการจัดการศึกษา ปีงบประมาณ พ.ศ. 2562

คณะวิทยาศาสตร์และเทคโนโลยี หลักสูตร.....	ค่าใช้จ่ายส่วนกลาง(เป็นลงสู่คณะ) ส่วนที่เป็นลงหลักสูตร ปีงบประมาณ พ.ศ.2562						ค่าใช้จ่ายของหลักสูตร ปีงบประมาณ พ.ศ.2562					
	งบแผ่นดิน		เงินรายได้		รวมทั้งสิ้น		งบแผ่นดิน		เงินรายได้		รวมทั้งสิ้น	
	งบประมาณแผ่นดิน	ค่าใช้จ่าย/นศ.1คน	เงินรายได้	ค่าใช้จ่าย/นศ.1คน	รวมงบประมาณ	ค่าใช้จ่ายรวม/นศ.1คน	งบประมาณแผ่นดิน	ค่าใช้จ่าย/นศ.1คน	เงินรายได้	ค่าใช้จ่าย/นศ.1คน	รวมงบประมาณ	ค่าใช้จ่ายรวม/นศ.1คน
1 ค่าใช้จ่ายด้านบุคลากร (งบบุคลากร)		-		-		-		-		-		-
- เงินเดือน		-		-		-		-		-		-
- ค่าจ้างประจำ		-		-		-		-		-		-
- ค่าจ้างชั่วคราว		-		-		-		-		-		-
- พนักงานราชการ		-		-		-		-		-		-
- พนักงานมหาวิทยาลัย		-		-		-		-		-		-
- ค่าใช้จ่ายด้านการพัฒนาบุคลากรและสวัสดิการอื่นๆ		-		-		-		-		-		-
		-		-		-		-		-		-
2 ค่าใช้จ่ายด้านอาคารสถานที่และโครงสร้างพื้นฐานอื่นๆ		-		-		-		-		-		-
3 ค่าใช้จ่ายด้านสาธารณูปโภค		-		-		-		-		-		-
4 ค่าใช้จ่ายด้านครุภัณฑ์และยานพาหนะทุกประเภท		-		-		-		-		-		-
5 ค่าใช้จ่ายในกระบวนการรับนักศึกษาและการบริหารจัดการนักศึกษาใหม่		-		-		-		-		-		-
6 ค่าใช้จ่ายด้านกิจกรรมการพัฒนานักศึกษา		-		-		-		-		-		-
7 ค่าใช้จ่ายด้านการพัฒนาและเพิ่มศักยภาพการจัดการเรียนการสอนให้แก่นักศึกษา		-		-		-		-		-		-
8 ค่าใช้จ่ายเกี่ยวกับงานวิเทศสัมพันธ์ การศึกษาดูงานและการสร้างความร่วมมือระหว่างประเทศ		-		-		-		-		-		-
9 ค่าใช้จ่ายในการบริหารจัดการจัดการศึกษา		-		-		-		-		-		-
10 ค่าใช้จ่ายด้านทุนการศึกษาให้แก่ นักศึกษาของมหาวิทยาลัย		-		-		-		-		-		-
11 ค่าใช้จ่ายในกระบวนการสำเร็จการศึกษา		-		-		-		-		-		-
12 วิจัย		-		-		-		-		-		-
13 บริการวิชาการ		-		-		-		-		-		-
		-		-		-		-		-		-
		-		-		-		-		-		-
จำนวนนักศึกษา		1,176 คน										

หมายเหตุ จัดทำทุกหลักสูตร

ค่าใช้จ่ายในการจัดการศึกษา ปีงบประมาณ พ.ศ. 2562

รายละเอียดค่าใช้จ่าย	ค่าใช้จ่ายส่วนกลาง(ปีงบประมาณ พ.ศ.2562)						ค่าใช้จ่ายของหลักสูตร ปีงบประมาณ พ.ศ.2562					
	งบแผ่นดิน		เงินรายได้		รวมทั้งสิ้น		งบแผ่นดิน		เงินรายได้		รวมทั้งสิ้น	
	งบประมาณแผ่นดิน	ค่าใช้จ่าย/นศ.1คน	เงินรายได้	ค่าใช้จ่าย/นศ.1คน	รวมงบประมาณ	ค่าใช้จ่ายรวม/นศ.1คน	งบประมาณแผ่นดิน	ค่าใช้จ่าย/นศ.1คน	เงินรายได้	ค่าใช้จ่าย/นศ.1คน	รวมงบประมาณ	ค่าใช้จ่ายรวม/นศ.1คน
1 ค่าใช้จ่ายด้านบุคลากร (งบบุคลากร)		-		-		-		-		-		-
- เงินเดือน		-		-		-		-		-		-
- ค่าจ้างประจำ		-		-		-		-		-		-
- ค่าจ้างชั่วคราว		-		-		-		-		-		-
- พนักงานราชการ		-		-		-		-		-		-
- พนักงานมหาวิทยาลัย		-		-		-		-		-		-
- ค่าใช้จ่ายด้านการพัฒนาบุคลากรและสวัสดิการอื่นๆ		-		-		-		-		-		-
		-		-		-		-		-		-
2 ค่าใช้จ่ายด้านอาคารสถานที่และโครงสร้างพื้นฐานอื่นๆ		-		-		-		-		-		-
3 ค่าใช้จ่ายด้านสาธารณูปโภค		-		-		-		-		-		-
4 ค่าใช้จ่ายด้านครุภัณฑ์และยานพาหนะทุกประเภท		-		-		-		-		-		-
5 ค่าใช้จ่ายในกระบวนการรับนักศึกษาและการจัดการนักศึกษาใหม่		-		-		-		-		-		-
6 ค่าใช้จ่ายด้านกิจกรรมการพัฒนานักศึกษา		-		-		-		-		-		-
7 ค่าใช้จ่ายด้านการพัฒนาและเพิ่มศักยภาพการจัดการเรียนการสอนให้แก่นักศึกษา		-		-		-		-		-		-
8 ค่าใช้จ่ายเกี่ยวกับงานวิเทศสัมพันธ์ การศึกษาดูงานและการสร้างความร่วมมือระหว่างประเทศ		-		-		-		-		-		-
9 ค่าใช้จ่ายในการบริหารจัดการจัดการศึกษา		-		-		-		-		-		-
10 ค่าใช้จ่ายด้านทุนการศึกษาให้แก่ นักศึกษาของมหาวิทยาลัย		-		-		-		-		-		-
11 ค่าใช้จ่ายในกระบวนการสำเร็จการศึกษา		-		-		-		-		-		-
12 วิจัย		-		-		-		-		-		-
13 บริการวิชาการ		-		-		-		-		-		-
		-		-		-		-		-		-
		-		-		-		-		-		-

จำนวนนักศึกษา 733 คน

หมายเหตุ จัดทำทุกหลักสูตร

2. สรุปต้นทุนค่าใช้จ่ายแต่ละด้านจำแนกหลักสูตร

สรุปภาพรวมต้นทุนต่อหน่วยจำแนกหลักสูตร ปีงบประมาณ พ.ศ.2562

คณะ.....

หลักสูตร	จำนวน นศ. ปีการศึกษา 2561 (1)	ค่า FTES (ข้อมูลจากเว็บทะเบียน) (2)	ปีงบประมาณรายจ่าย 2562(ระดับหลักสูตร) (3)	ต้นทุน FTES (3÷2=4) (4)	หมายเหตุ
				#DIV/0!	
				#DIV/0!	
				#DIV/0!	
				#DIV/0!	
				#DIV/0!	
				#DIV/0!	43
				#DIV/0!	
				#DIV/0!	
				#DIV/0!	

เปรียบเทียบต้นทุนต่อหน่วยการผลิตบัณฑิตคณะวิทยาการจัดการปีการศึกษา พ.ศ. 2560-2561 จำแนกหลักสูตร

หลักสูตร	ปีการศึกษา พ.ศ.2560			ปีการศึกษา พ.ศ.2561			เพิ่มขึ้น(+)/ลดลง(-)ของ ต้นทุนร้อยละ
	ต้นทุนรวม	FTES	ต้นทุนต่อหน่วย	ต้นทุนรวม	FTES	ต้นทุนต่อหน่วย	

45

สรุปต้นทุนค่าใช้จ่ายงบบุคลากร ต่อหน่วยจำแนกหลักสูตร ปีงบประมาณ พ.ศ.2562

หลักสูตร	จำนวน นศ. ปีการศึกษา 2561	ค่า FTES	ปีงบประมาณ พ.ศ.2562	ต้นทุน FTES	หมายเหตุ

สรุปต้นทุนค่าใช้จ่ายด้านอาคารสถานที่และโครงสร้างพื้นฐานอื่นๆ ต่อหน่วยจำแนกหลักสูตร ปีงบประมาณ พ.ศ.2562

หลักสูตร	จำนวน นศ. ปีการศึกษา 2561	ค่า FTES	ปีงบประมาณ พ.ศ.2562	ต้นทุน FTES	หมายเหตุ

สรุปต้นทุนค่าใช้จ่ายด้านสาธารณูปโภค ต่อหน่วยจำแนกหลักสูตร ปีงบประมาณ พ.ศ.2562

หลักสูตร	จำนวน นศ. ปีการศึกษา 2561	ค่า FTES	ปีงบประมาณ พ.ศ.2562	ต้นทุน FTES	หมายเหตุ

สรุปต้นทุนค่าใช้จ่ายด้านครุภัณฑ์และยานพาหนะทุกประเภท ต่อหน่วยจำแนกหลักสูตร ปีงบประมาณ พ.ศ.2562

หลักสูตร	จำนวน นศ. ปีการศึกษา 2561	ค่า FTES	ปีงบประมาณ พ.ศ.2562	ต้นทุน FTES	หมายเหตุ

สรุปต้นทุนค่าใช้จ่ายในกระบวนการรับนักศึกษาและการบริหารจัดการนักศึกษาใหม่ ต่อหน่วยจำแนกหลักสูตร ปีงบประมาณ พ.ศ.2562

หลักสูตร	จำนวน นศ. ปีการศึกษา 2561	ค่า FTES	ปีงบประมาณ พ.ศ.2562	ต้นทุน FTES	หมายเหตุ

สรุปต้นทุนค่าใช้จ่ายในการพัฒนานักศึกษาต่อหน่วยจำแนกหลักสูตร ปีงบประมาณ พ.ศ.2562

หลักสูตร	จำนวน นศ. ปีการศึกษา 2561	ค่า FTES	ปีงบประมาณ พ.ศ.2562	ต้นทุน FTES	หมายเหตุ

[illegible]

สรุปต้นทุนค่าใช้จ่ายค่าใช้จ่ายเกี่ยวกับงานวิเทศสัมพันธ์ การศึกษาดูงานและการสร้างความร่วมมือระหว่างประเทศ ปีงบประมาณ พ.ศ.2562

หลักสูตร	จำนวน นศ. ปีการศึกษา 2561	ค่า FTES	ปีงบประมาณ พ.ศ.2562	ต้นทุน FTES	หมายเหตุ

สรุปต้นทุนค่าใช้จ่ายในการบริหารจัดการการจัดการศึกษา ต่อหน่วยจำแนกหลักสูตร ปีงบประมาณ พ.ศ.2562

หลักสูตร	จำนวน นศ. ปีการศึกษา 2561	ค่า FTES	ปีงบประมาณ พ.ศ.2562	ต้นทุน FTES	หมายเหตุ

สรุปต้นทุนค่าใช้จ่ายด้านทุนการศึกษาที่ให้แก่นักศึกษาจากเงินรายได้ของมหาวิทยาลัย ต่อหน่วยจำแนกหลักสูตร ปีงบประมาณ พ.ศ.2562

หลักสูตร	จำนวน นศ. ปีการศึกษา 2561	ค่า FTES	ปีงบประมาณ พ.ศ.2562	ต้นทุน FTES	หมายเหตุ

สรุปต้นทุนค่าใช้จ่ายงบบุคลากร ต่อหน่วยจำแนกหลักสูตร ปีงบประมาณ พ.ศ.2562

หลักสูตร	จำนวน นศ. ปีการศึกษา 2561	ค่า FTES	ปีงบประมาณ พ.ศ.2562	ต้นทุน FTES	หมายเหตุ

สรุปต้นทุนค่าใช้จ่ายในการบริการวิชาการ ต่อหน่วยจำแนกหลักสูตร ปีงบประมาณ พ.ศ.2562

หลักสูตร	จำนวน นศ. ปีการศึกษา 2561	ค่า FTES	ปีงบประมาณ พ.ศ.2562	ต้นทุน FTES	หมายเหตุ

สรุปต้นทุนค่าใช้จ่ายการวิจัย ต่อหน่วยจำแนกหลักสูตร ปีงบประมาณ พ.ศ.2562

หลักสูตร	จำนวน นศ. ปีการศึกษา 2561	ค่า FTES	ปีงบประมาณ พ.ศ.2562	ต้นทุน FTES	หมายเหตุ

3. สรุปประสิทธิผลการบริหารหลักสูตร ระดับปริญญาตรี ปีการศึกษา พ.ศ.2561

ตารางแสดงประสิทธิผลการบริหารหลักสูตร ระดับปริญญาตรี ของคณะ.....ปีการศึกษา พ.ศ.2561

ลำดับที่	หลักสูตร	ร้อยละผู้สำเร็จ การศึกษาตาม ระยะเวลาที่กำหนด	ร้อยละการสอบผ่าน ภาษาอังกฤษ	ร้อยละการมีงานทำของ บัณฑิต	ระดับความพึงพอใจ ของผู้ใช้บัณฑิต

4. แบบรายงานการวิเคราะห์ความคุ้มค่าในการจัดการเรียนการสอน 4 มิติ

แบบรายงานการวิเคราะห์ความคุ้มค่าในการจัดการเรียนการสอน 4 มิติ ปีงบประมาณ พ.ศ. 2562

.....

หลักสูตร.....

[illegible]

มิติ	ประเด็นการรายงาน	รายงาน
2. มิติประสิทธิผล	<p>วิเคราะห์การบรรลุวัตถุประสงค์ หรือเป้าหมายของหลักสูตร โดยเปรียบเทียบผลในการจัดการศึกษาว่ามีความสอดคล้องเป็นไปตามวัตถุประสงค์ เป้าหมาย และผลที่คาดว่าจะได้รับที่กำหนดไว้หรือไม่ โดยพิจารณาจากองค์ประกอบในการประกันคุณภาพระดับหลักสูตร ได้แก่ หลักสูตร การเรียนการสอน การประเมินผู้เรียน และนักศึกษา</p>	<p>เชิงปริมาณ</p> <p>เชิงสังคม</p>

มิติ	ประเด็นการรายงาน	รายงาน
3.มิติผลกระทบ	<p>การจัดการศึกษาในระดับหลักสูตร ทั้งที่คาดหวังและไม่ได้คาดหวัง ทั้งที่เกิดขึ้นระหว่างและภายหลังการดำเนินการ ที่อาจกระทบต่อการพัฒนาในมิติอื่น หรือการดำเนินงานหน่วยงานอื่น ผลผลิตและผู้ที่เกี่ยวข้องกับผลผลิต ทั้งในและนอกสถานที่ การวิเคราะห์ผลกระทบที่เกิดขึ้นจากการดำเนินงานต้องครอบคลุมถึงผลกระทบทั้งทางตรงและทางอ้อม รวมทั้งผลกระทบทั้งทางด้านบวกและด้านลบ ในมิติที่สามารถแสดงในรูปตัวเงินและไม่ใช้ตัวเงิน นอกจากนี้ ยังต้องคำนึงถึงผลกระทบในกรณีที่ไม่ได้ดำเนินงานตามภารกิจ</p>	<p>เชิงปริมาณ</p> <p>เชิงสังคม</p>

มติ	ประเด็นการรายงาน	รายงาน
4. มิติโอกาสการแข่งขัน	<p>สืบเนื่องจากการจัดการศึกษาทั้งระบบในประเทศอยู่ภายใต้การดูแลของหน่วยงานภาครัฐทั้งหมด นโยบายการศึกษาของภาครัฐ จึงส่งผลกระทบต่อโครงสร้างการศึกษา ซึ่งไม่ได้มีผลกระทบในเชิงของหลักสูตรการศึกษาเท่านั้น แต่ยังรวมถึงภาพรวมของมหาวิทยาลัยในทุกด้าน เช่น งบประมาณ การบริหาร คุณภาพของการดำเนินงาน เป็นต้น ดังนั้นมหาวิทยาลัยต้องมีการเตรียมความพร้อมให้สามารถแข่งขันได้ โดยแบ่งเป็น 4 ด้านดังนี้</p> <p>4.1 งบประมาณ โดยพิจารณาจาก</p> <ol style="list-style-type: none"> 1) รายรับในภาพรวมที่เพิ่มขึ้น ระดับหลักสูตร(พิจารณาจากนวน นศ.ที่เพิ่มขึ้น) 2) มีการควบคุมการใช้ทรัพยากรให้เกิดประโยชน์สูงสุดระดับหลักสูตร 3) มีการลดค่าใช้จ่ายที่ไม่จำเป็นหรือปรับวิธีการดำเนินงานให้เกิดความประหยัดระดับหลักสูตร 4) รายรับจากแหล่งอื่นๆ <p>4.2 ผลผลิต โดยพิจารณาจาก</p> <ol style="list-style-type: none"> 1) การรับนักศึกษาให้ได้ตามแผนในระดับหลักสูตร 2) ร้อยละของนักศึกษา Drop out ลดลงในระดับหลักสูตร 3) ผลความพึงพอใจของบัณฑิตและผู้ใช้บัณฑิตเพิ่มขึ้นในระดับหลักสูตร 	<p>เชิงปริมาณ</p> <p>เชิงสังคม</p>

มิติ	ประเด็นการรายงาน	รายงาน
	<p>4) สร้างความสัมพันธ์หรือเครือข่ายเพื่อโอกาสในการขยายฐานกลุ่มเป้าหมายระดับหลักสูตรและระดับมหาวิทยาลัย</p> <p>4.3 การพัฒนากระบวนการผลิต โดยพิจารณา</p> <ol style="list-style-type: none"> 1) มีการพัฒนาความรู้ที่ทันสมัยในการจัดการศึกษาระดับหลักสูตร 2) ปรับปรุงกระบวนการในการจัดการศึกษาระดับหลักสูตร 3) สร้างเอกลักษณ์ในการจัดการศึกษาระดับหลักสูตร 4) ปรับปรุงกระบวนการสนับสนุนการจัดการศึกษาให้มีความสะดวก รวดเร็ว และสูญเสียน้อยที่สุดในระดับมหาวิทยาลัย <p>4.4 การเรียนรู้และพัฒนาความรู้ เพื่อเตรียมพร้อมสำหรับการเปลี่ยนแปลงที่จะเกิดขึ้น ดำเนินการในระดับมหาวิทยาลัย</p> <ol style="list-style-type: none"> 1) พัฒนาและฝึกอบรมทักษะทำจำเป็น บุคลากรสายสนับสนุน เน้นการบริการที่มีมาตรฐานแสดงออกซึ่งสัมพันธภาพที่ดี และมีจิตใจพร้อมให้บริการอยู่เสมอ บุคลากรสายวิชาการเน้นความเป็นเลิศทางวิชาการ เช่น ตำแหน่งทางวิชาการ งานวิจัยที่ได้รับรางวัล ฯลฯ 2) มีระบบข้อมูลและสารสนเทศที่เข้าถึงได้ง่าย มีการจัดการฐานข้อมูลที่ดี คือ การจัดการข้อมูลที่ดีควรยึดหลักการ ดังนี้ <ul style="list-style-type: none"> - ลดความซ้ำซ้อนของข้อมูล การจัดเก็บข้อมูล ควรลดความซ้ำซ้อนกัน เพราะถ้าเก็บข้อมูลซ้ำซ้อนกัน เมื่อมีการแก้ไขหรือเปลี่ยนแปลงอาจแก้ไขไม่ครบถ้วนทำให้เกิดความผิดพลาดได้ 	

มิติ	ประเด็นการรายงาน	รายงาน
	<ul style="list-style-type: none"> - กำหนดมาตรฐานข้อมูล การจัดเก็บข้อมูลควรมีการกำหนดมาตรฐาน เช่น กำหนดรหัส กำหนดค่าหลัก เพื่อความสะดวกในการใช้งาน เช่น การค้นหา การประมวลผล - มีระบบป้องกันความปลอดภัยของข้อมูลต้องมีการรักษาความปลอดภัย เช่น มีผู้ใดมีสิทธิเข้าถึงข้อมูล ผู้ใดมีสิทธิแก้ไข ฯลฯ - มีความเป็นอิสระจากโปรแกรม เพราะเมื่อมีการเปลี่ยนโปรแกรมที่ใช้ หรือเปลี่ยนระบบคอมพิวเตอร์ สามารถทำได้โดยไม่ต้องมีการกระทบถึงข้อมูล - รวมข้อมูลเป็นฐานข้อมูลกลาง ทำให้แต่ละฝ่ายสามารถใช้งานข้อมูลร่วมกันได้ไม่ต้องไปจัดเก็บเองและอาจประหยัดค่าวัสดุอุปกรณ์ <p>3) นโยบายการทำงาน และการมีส่วนร่วมที่เอื้ออำนวยให้ คนทำงานเกิดความตื่นตัวอยู่เสมอ</p>	

แบบรายงานการวิเคราะห์ความคุ้มค่าในการจัดการเรียนการสอน 4 มิติ ปีงบประมาณ พ.ศ. 2562

คณะ.....

หลักสูตร.....

[illegible]

มิติ	ประเด็นการรายงาน	รายงาน
2.มิตិประสิทธิผล	วิเคราะห์การบรรลุวัตถุประสงค์ หรือเป้าหมายของหลักสูตร โดยเปรียบเทียบผลในการจัดการศึกษาว่ามีความสอดคล้องเป็นไปตามวัตถุประสงค์ เป้าหมาย และผลที่คาดว่าจะได้รับที่กำหนดไว้หรือไม่ โดยพิจารณาจากองค์ประกอบใน การประกันคุณภาพระดับ หลักสูตร ได้แก่ หลักสูตร การเรียนการสอน การประเมิน ผู้เรียน และนักศึกษา	เชิงปริมาณ เชิงสังคม

มิติ	ประเด็นการรายงาน	รายงาน
3.มิติผลกระทบ	<p>การจัดการศึกษาในระดับหลักสูตร ทั้งที่คาดหวังและไม่ได้คาดหวัง ทั้งที่เกิดขึ้นระหว่างและภายหลังการดำเนินการ ที่อาจกระทบต่อการพัฒนาในมิติอื่น หรือการดำเนินงานหน่วยงานอื่น ผลผลิตและผู้ที่เกี่ยวข้องกับผลผลิต ทั้งในและนอกสถานที่ การวิเคราะห์ผลกระทบที่เกิดขึ้นจากการดำเนินงานต้องครอบคลุมถึงผลกระทบทั้งทางตรงและทางอ้อม รวมทั้งผลกระทบทั้งทางด้านบวกและด้านลบ ในมิติที่สามารถแสดงในรูปตัวเงินและไม่ใช้ตัวเงิน นอกจากนี้ ยังต้องคำนึงถึงผลกระทบในกรณีที่ไม่ได้ดำเนินงานตามภารกิจ</p>	<p>เชิงปริมาณ</p> <p>เชิงสังคม</p>

มิติ	ประเด็นการรายงาน	รายงาน
4. มิติโอกาสการแข่งขัน	<p>สืบเนื่องจากการจัดการศึกษาทั้งระบบในประเทศอยู่ภายใต้การดูแลของหน่วยงานภาครัฐทั้งหมด นโยบายการศึกษาของภาครัฐ จึงส่งผลกระทบต่อโครงสร้างการศึกษา ซึ่งไม่ได้มีผลกระทบในเชิงของหลักสูตรการศึกษาเท่านั้น แต่ยังรวมถึงภาพรวมของมหาวิทยาลัยในทุกด้าน เช่น งบประมาณ การบริหาร คุณภาพของการดำเนินงาน เป็นต้น ดังนั้นมหาวิทยาลัยต้องมีการเตรียมความพร้อมให้สามารถแข่งขันได้ โดยแบ่งเป็น 4 ด้านดังนี้</p> <p>4.1 งบประมาณ โดยพิจารณาจาก</p> <ol style="list-style-type: none"> 1) รายรับในภาพรวมที่เพิ่มขึ้น ระดับหลักสูตร(พิจารณาจากนวน นศ.ที่เพิ่มขึ้น) 2) มีการควบคุมการใช้ทรัพยากรให้เกิดประโยชน์สูงสุดระดับหลักสูตร 3) มีการลดค่าใช้จ่ายที่ไม่จำเป็นหรือปรับวิธีการดำเนินงานให้เกิดความประหยัดระดับหลักสูตร 4) รายรับจากแหล่งอื่นๆ <p>4.2 ผลผลิต โดยพิจารณาจาก</p> <ol style="list-style-type: none"> 1) การรับนักศึกษาให้ได้ตามแผนในระดับหลักสูตร 2) ร้อยละของนักศึกษา Drop out ลดลงในระดับหลักสูตร 3) ผลความพึงพอใจของบัณฑิตและผู้ใช้บัณฑิตเพิ่มขึ้นในระดับหลักสูตร 	<p>เชิงปริมาณ</p> <p>เชิงสังคม</p>

มติ	ประเด็นการรายงาน	รายงาน
	<p>4) สร้างความสัมพันธ์หรือเครือข่ายเพื่อโอกาสในการขยายฐานกลุ่มเป้าหมายระดับหลักสูตรและระดับมหาวิทยาลัย</p> <p>4.3 การพัฒนากระบวนการผลิต โดยพิจารณา</p> <ol style="list-style-type: none"> 1) มีการพัฒนาความรู้ที่ทันสมัยในการจัดการศึกษาระดับหลักสูตร 2) ปรับปรุงกระบวนการในการจัดการศึกษาระดับหลักสูตร 3) สร้างเอกลักษณ์ในการจัดการศึกษาระดับหลักสูตร 4) ปรับปรุงกระบวนการสนับสนุนการจัดการศึกษาให้มีความสะดวก รวดเร็ว และสูญเสียน้อยที่สุดในระดับมหาวิทยาลัย <p>4.4 การเรียนรู้และพัฒนาความรู้ เพื่อเตรียมพร้อมสำหรับการเปลี่ยนแปลงที่จะเกิดขึ้น ดำเนินการในระดับมหาวิทยาลัย</p> <ol style="list-style-type: none"> 1) พัฒนาและฝึกอบรมทักษะทำจำเป็น บุคลากรสายสนับสนุน เน้นการบริการที่มีมาตรฐานแสดงออกซึ่งสัมพันธ์ภาพที่ดี และมีจิตใจพร้อมให้บริการอยู่เสมอ บุคลากรสายวิชาการเน้นความเป็นเลิศทางวิชาการ เช่น ตำแหน่งทางวิชาการ งานวิจัยที่ได้รับรางวัล ฯลฯ 2) มีระบบข้อมูลและสารสนเทศที่เข้าถึงได้ง่าย มีการจัดการฐานข้อมูลที่ดี คือ การจัดการข้อมูลที่ดีควรยึดหลักการ ดังนี้ <ul style="list-style-type: none"> - ลดความซ้ำซ้อนของข้อมูล การจัดเก็บข้อมูล ควรลดความซ้ำซ้อนกัน เพราะถ้าเก็บข้อมูลซ้ำซ้อนกัน เมื่อมีการแก้ไขหรือเปลี่ยนแปลงอาจแก้ไขไม่ครบถ้วนทำให้เกิดความผิดพลาดได้ 	

มิติ	ประเด็นการรายงาน	รายงาน
	<ul style="list-style-type: none"> - กำหนดมาตรฐานข้อมูล การจัดเก็บข้อมูลควรมีการกำหนดมาตรฐาน เช่น กำหนดรหัส กำหนดค่าหลัก เพื่อความสะดวกในการใช้งาน เช่น การค้นหา การประมวลผล - มีระบบป้องกันความปลอดภัยของข้อมูลต้องมีการรักษาความปลอดภัย เช่น มีผู้ใดมีสิทธิเข้าถึงข้อมูล ผู้ใดมีสิทธิแก้ไข ฯลฯ - มีความเป็นอิสระจากโปรแกรม เพราะเมื่อมีการเปลี่ยนโปรแกรมที่ใช้ หรือเปลี่ยนระบบคอมพิวเตอร์ สามารถทำได้โดยไม่ต้องมีการกระทบถึงข้อมูล - รวมข้อมูลเป็นฐานข้อมูลกลาง ทำให้แต่ละฝ่ายสามารถใช้งานข้อมูลร่วมกันได้ไม่ต้องไปจัดเก็บเองและอาจประหยัดค่าวัสดุอุปกรณ์ <p>3) นโยบายการทำงาน และการมีส่วนร่วมที่เอื้ออำนวยให้ คนทำงานเกิดความตื่นตัวอยู่เสมอ</p>	