



ฐานข้อมูลเพื่อการวิเคราะห์รายรับ และต้นทุน
เพื่อการจัดการศึกษาของมหาวิทยาลัยราชภัฏนครสวรรค์

ปีงบประมาณ พ.ศ. 2563



กองนโยบายและแผน สำนักงานอธิการบดี

มหาวิทยาลัยราชภัฏนครสวรรค์

ก

คำนำ

กองนโยบายและแผน สำนักงานอธิการบดี มหาวิทยาลัยราชภัฏนครสวรรค์ เป็นหน่วยงานหลักในการจัดทำและรวบรวมข้อมูลด้านต่างๆ ของมหาวิทยาลัย โดยเฉพาะอย่างยิ่ง ข้อมูลด้านเงินงบประมาณแผ่นดิน และงบประมาณเงินรายได้ของมหาวิทยาลัย ซึ่งข้อมูลดังกล่าวจะมีการเก็บรวบรวมตั้งแต่งบประมาณที่ได้รับการจัดสรรให้แก่หน่วยงานต่างๆ และงบประมาณที่หน่วยงานต่างๆ ใช้จริง โดยข้อมูลต่างๆ ที่ได้นำมาแบ่งแยกตามหมวดเงินที่กำหนดจากสำนักงบประมาณ และตามข้อกำหนดของมหาวิทยาลัย โดยข้อมูลทั้งหมดจะช่วยให้หน่วยงานต่างๆ นำไปวิเคราะห์เพื่อการตัดสินใจด้านต่างๆ เช่น การกำหนดค่าธรรมเนียมนักศึกษา การรับสมัครนักศึกษาใหม่ การวิเคราะห์รายรับ ต้นทุนและจุดคุ้มทุนในการจัดการศึกษาของมหาวิทยาลัย

โดยที่ในช่วงเวลาที่ผ่านมามีการจัดทำการวิเคราะห์ต้นทุนต่อหน่วยเป็นรูปแบบและชัดเจนมากขึ้น แต่ยังสามารถนำข้อมูลมาใช้ตอบสนองการตัดสินใจของหน่วยงานได้อย่างครบถ้วน และเพื่อให้เกิดประโยชน์ครอบคลุมเพิ่มขึ้นในปีงบประมาณ พ.ศ.2563 ได้ดำเนินการวิเคราะห์ความคุ้มค่า ประสิทธิภาพ ประสิทธิผล และโอกาสการแข่งขันในการดำเนินงานเบื้องต้น และเพื่อให้เกิดความสะดวกในการนำข้อมูลไปใช้ข้าพเจ้าในฐานะบุคลากรส่วนหนึ่งของกองนโยบายและแผน จึงได้ปรับปรุงและพัฒนาการจัดทำฐานข้อมูลฉบับนี้ขึ้นเพื่ออำนวยความสะดวกในการวิเคราะห์รายรับ ต้นทุนและจุดคุ้มทุนของคณะต่างๆ ในการจัดการศึกษา คิดว่าฐานข้อมูลฉบับนี้มหาวิทยาลัยและหน่วยงานต่างๆสามารถนำไปใช้ประโยชน์เป็นอย่างดีและหากหน่วยงานต่างๆ มีข้อเสนอแนะก็ยินดีรับฟังและจะนำไปปรับปรุงในระยะต่อไป เพื่อให้เกิดประโยชน์ในการนำไปใช้มากยิ่งขึ้น

กัลยา จูหา
ผู้จัดทำฐานข้อมูล

สารบัญ

เรื่อง	หน้า
คำนำ	ก
บทที่ 1 บทนำ	
หลักการและเหตุผล	1
วัตถุประสงค์ของการทำฐานข้อมูล	1
วิธีดำเนินการ	2
ข้อกำหนดการจัดทำฐานข้อมูล	2
ประโยชน์ที่คาดว่าจะได้รับ	2
บทที่ 2 โครงสร้างการบริหารและการจัดการศึกษาของมหาวิทยาลัย	
ความเป็นมาของมหาวิทยาลัยราชภัฏนครสวรรค์	3
ปรัชญา วิสัยทัศน์ พันธกิจ เป้าประสงค์ ประเด็นยุทธศาสตร์และกลยุทธ์	3
โครงสร้างการบริหารของมหาวิทยาลัยราชภัฏนครสวรรค์	7
บทที่ 3 ข้อมูลแสดงจำนวนนักศึกษา	
ข้อมูลแสดงจำนวนนักศึกษา	8
บทที่ 4 ฐานข้อมูลรายได้ของมหาวิทยาลัยราชภัฏนครสวรรค์	
รายได้จากเงินงบประมาณแผ่นดิน	12
รายได้จากค่าธรรมเนียมการศึกษา	13
รายได้รวมทั้งหมดของมหาวิทยาลัย	14
รายได้เฉลี่ยต่อคนของนักศึกษามหาวิทยาลัยราชภัฏนครสวรรค์	14

สารบัญ (ต่อ)

บทที่ 5 ค่าใช้จ่ายในการจัดการศึกษาของมหาวิทยาลัยราชภัฏนครสวรรค์	
ประเภทของค่าใช้จ่ายในการจัดการศึกษา	15
บทที่ 6 บทสรุปและข้อเสนอแนะ	
วัตถุประสงค์ของการจัดทำฐานข้อมูล	21
วิธีการจัดทำฐานข้อมูล	27
ผลการจัดทำฐานข้อมูล	27
ข้อเสนอแนะการจัดทำ	27
ข้อเสนอแนะจากคณะกรรมการประเมินคุณภาพการศึกษาภายใน ประจำปีการศึกษา พ.ศ.2561	28
ภาคผนวก ก	
แบบฟอร์มใช้ประกอบการจัดทำวิเคราะห์ต้นทุนต่อหน่วยระดับหลักสูตร	
แบบฟอร์มประกอบการวิเคราะห์รายรับและต้นทุนและกำหนดการจัดส่งแบบรายงาน ระดับหลักสูตร	31
แบบฟอร์มจำแนกค่าใช้จ่ายในการจัดการศึกษา	32
แบบฟอร์มสรุปต้นทุนค่าใช้จ่ายแต่ละด้านจำแนกหลักสูตร	39
แบบฟอร์มสรุปประสิทธิภาพผลการบริหารหลักสูตรระดับปริญญาตรี ปีงบประมาณ พ.ศ. 2563	56
แบบฟอร์มรายงานการวิเคราะห์ความคุ้มค่าในการจัดการเรียนการสอน 4 มิติ	58

สารบัญตาราง

ตารางที่	หน้า
ตารางบทที่ 3	
ตารางที่ 3.1 สรุปจำนวนนักศึกษาทุกคณะเพื่อจัดทำต้นทุน ปีงบประมาณ พ.ศ. 2563	9
ตารางที่ 3.2 จำนวนนักศึกษาคณะครุศาสตร์เพื่อจัดทำต้นทุน ปีงบประมาณ พ.ศ. 2563	9
ตารางที่ 3.3 จำนวนนักศึกษาคณะมนุษยศาสตร์และสังคมศาสตร์เพื่อจัดทำต้นทุน ปีงบประมาณ พ.ศ. 2563	10
ตารางที่ 3.4 จำนวนนักศึกษาคณะวิทยาการจัดการเพื่อจัดทำต้นทุน ปีงบประมาณ พ.ศ. 2563	10
ตารางที่ 3.5 จำนวนนักศึกษาคณะวิทยาศาสตร์และเทคโนโลยีเพื่อจัดทำต้นทุน ปีงบประมาณ พ.ศ. 2563	11
ตารางที่ 3.6 จำนวนนักศึกษาคณะเทคโนโลยีการเกษตรและเทคโนโลยีอุตสาหกรรมเพื่อจัดทำต้นทุน ปีงบประมาณ พ.ศ. 2563	11
ตารางบทที่ 4	
ตารางที่ 4.1 รายได้จากงบประมาณแผ่นดินของมหาวิทยาลัยราชภัฏนครสวรรค์ ปีงบประมาณ พ.ศ. 2559-2563	12
ตารางที่ 4.2 งบประมาณแผ่นดินจัดสรรให้กับหน่วยงานต่างๆ ของมหาวิทยาลัย	12
ตารางที่ 4.3 รายได้จากค่าธรรมเนียมการศึกษา	13
ตารางที่ 4.4 เงินรายได้จัดสรรให้กับหน่วยงานต่างๆ ของมหาวิทยาลัย	13
ตารางที่ 4.5 รายได้รวมทั้งหมดของมหาวิทยาลัยราชภัฏนครสวรรค์ ปีงบประมาณ พ.ศ. 2559-2563	14
ตารางที่ 4.6 รายได้เฉลี่ยต่อคนของนักศึกษามหาวิทยาลัยราชภัฏนครสวรรค์ ปีงบประมาณ พ.ศ. 2559-2563	14

สารบัญตาราง(ต่อ)

ตารางที่	หน้า
ตารางบทที่ 5	
ตารางที่ 5.1 สรุปภาพรวมค่าใช้จ่ายจำแนกตามประเภทค่าใช้จ่าย 13 ประเภท ปีงบประมาณ พ.ศ. 2563 จากหน่วยงานสนับสนุนเป็นลงสู่คณะ	16
ตารางที่ 5.2 สรุปค่าใช้จ่ายสำนักงานอธิการบดี จำแนกตามประเภทค่าใช้จ่าย 13 ประเภท ปีงบประมาณ พ.ศ. 2563 งบประมาณเงินแผ่นดินและเงินรายได้	17
ตารางที่ 5.3 สรุปค่าใช้จ่ายสำนักส่งเสริมวิชาการและงานทะเบียน จำแนกตามประเภทค่าใช้จ่าย 13 ประเภท ปีงบประมาณ พ.ศ. 2563 งบประมาณเงินแผ่นดินและเงินรายได้	18
ตารางที่ 5.4 สรุปค่าใช้จ่ายสำนักวิทยบริการและเทคโนโลยีสารสนเทศ จำแนกตามประเภทค่าใช้จ่าย 13 ประเภท ปีงบประมาณ พ.ศ. 2563 งบประมาณเงินแผ่นดินและเงินรายได้	19
ตารางที่ 5.5 สรุปค่าใช้จ่ายสำนักศิลปะและวัฒนธรรม จำแนกตามประเภทค่าใช้จ่าย 13 ประเภท ปีงบประมาณ พ.ศ. 2563 งบประมาณเงินแผ่นดินและเงินรายได้	20
ตารางที่ 5.6 สรุปค่าใช้จ่ายสถาบันวิจัยและพัฒนา จำแนกตามประเภทค่าใช้จ่าย 13 ประเภท ปีงบประมาณ พ.ศ. 2563 งบประมาณเงินแผ่นดินและเงินรายได้	21
ตารางที่ 5.7 สรุปค่าใช้จ่ายคณะครุศาสตร์ จำแนกตามประเภทค่าใช้จ่าย 13 ประเภท ในส่วนของค่าใช้จ่ายจากหน่วยงานสนับสนุนและค่าใช้จ่ายบุคลากร(งบประมาณแผ่นดิน) ปีงบประมาณ พ.ศ. 2563 งบประมาณเงินแผ่นดินและเงินรายได้	22
ตารางที่ 5.8 สรุปค่าใช้จ่ายคณะมนุษยศาสตร์และสังคมศาสตร์ จำแนกตามประเภทค่าใช้จ่าย 13 ประเภท ในส่วนของค่าใช้จ่ายจากหน่วยงานสนับสนุนและค่าใช้จ่ายบุคลากร (งบประมาณแผ่นดิน) ปีงบประมาณ พ.ศ. 2563 งบประมาณเงินแผ่นดินและเงินรายได้	23
ตารางที่ 5.9 สรุปค่าใช้จ่ายคณะวิทยาการจัดการ จำแนกตามประเภทค่าใช้จ่าย 13 ประเภท ในส่วนของค่าใช้จ่ายจากหน่วยงานสนับสนุนและค่าใช้จ่ายบุคลากร (งบประมาณแผ่นดิน) ปีงบประมาณ พ.ศ. 2563 งบประมาณเงินแผ่นดินและเงินรายได้	24
ตารางที่ 5.10 สรุปค่าใช้จ่ายคณะวิทยาศาสตร์และเทคโนโลยี จำแนกตามประเภทค่าใช้จ่าย 13 ประเภท ในส่วนของค่าใช้จ่ายจากหน่วยงานสนับสนุนและค่าใช้จ่ายบุคลากร (งบประมาณแผ่นดิน) ปีงบประมาณ พ.ศ. 2563 งบประมาณเงินแผ่นดินและเงินรายได้	25
ตารางที่ 5.11 สรุปค่าใช้จ่ายคณะเทคโนโลยีการเกษตรและเทคโนโลยีอุตสาหกรรม จำแนกประเภทค่าใช้จ่าย 13 ประเภท ในส่วนของค่าใช้จ่ายจากหน่วยงานสนับสนุนและค่าใช้จ่ายบุคลากร(งบประมาณแผ่นดิน) ปีงบประมาณ พ.ศ. 2563 งบประมาณเงินแผ่นดินและเงินรายได้	26

บทที่ 1

บทนำ

หลักการและเหตุผล

การบริหารจัดการ รวมทั้งการจัดการเรียนการสอนของมหาวิทยาลัย ปัจจุบันเรื่องเงินเป็นเรื่องสำคัญที่สุดของทุกหน่วยงาน เพราะเงินจะนำมาใช้ในเรื่องของเงินเดือน การสร้างสาธารณูปโภค ค่าใช้สอยอื่นๆ เพื่อการบริหารจัดการหน่วยงานและมหาวิทยาลัย เงินดังกล่าวทางมหาวิทยาลัยได้มาจาก 2 ทาง ได้แก่ เงินงบประมาณแผ่นดิน และเงินค่าธรรมเนียมการศึกษาที่เรียกเก็บจากนักศึกษา และนำเงินทั้งสองส่วนมาจัดสรรเพื่อจัดแบ่งให้อย่างหน่วยงานของมหาวิทยาลัย เพื่อให้มีการใช้จ่ายเงินให้เกิดประสิทธิภาพและประสิทธิผล

การจัดการเรียนการสอนให้เกิดประสิทธิผลและประสิทธิภาพ จำเป็นอย่างยิ่งที่จะต้องมีความจำเป็นในการใช้จ่ายอย่างพอเพียง ขณะเดียวกันก็ต้องคำนึงถึงรายรับแต่ละปีการศึกษาด้วย แต่เนื่องด้วยงบประมาณทั้งสองทางมีจำนวนจำกัด การบริหารจัดการทางการเงินจึงมีความจำเป็นและต้องพิจารณายุทธศาสตร์การพัฒนามหาวิทยาลัยควบคู่กันไป การบริหารจัดการหน่วยงานด้านต่าง ๆ จึงมีความจำเป็นที่จะต้องทราบข้อมูลในการใช้จ่ายในอดีตและปัจจุบัน เพื่อวางแผนการใช้จ่ายตามยุทธศาสตร์ของหน่วยงานในอนาคต กองนโยบายและแผน สำนักงานอธิการบดี มหาวิทยาลัยราชภัฏนครสวรรค์ ซึ่งเป็นหน่วยงานที่รวบรวมและจัดสรรงบประมาณให้แก่หน่วยงานต่างๆ ตามนโยบายของมหาวิทยาลัย จึงมีความจำเป็นที่จะต้องสร้างฐานข้อมูล เพื่อให้บริการข้อมูลแก่หน่วยงานต่างๆ โดยข้อมูลที่จัดอยู่ในฐานข้อมูลจะประกอบด้วย ข้อมูลดิบ และข้อมูลที่วิเคราะห์เป็นข้อมูลต่อนักศึกษา 1 คน เพื่อจะให้หน่วยงานต่างๆ นำไปใช้ได้โดยสะดวก และเป็นระบบเดียวกันทั้งมหาวิทยาลัยและเป็นข้อมูลที่จัดเก็บ ปีงบประมาณ พ.ศ. 2563 เพื่อสามารถที่จะใช้เป็นประโยชน์ต่อการบริหารการจัดการเงินต่อไปในอนาคต

วัตถุประสงค์ของการทำฐานข้อมูล

1. เพื่อรวบรวมข้อมูลจำนวนนักศึกษา จำแนกตามคณะ หลักสูตรและสาขาวิชา ปีงบประมาณ พ.ศ. 2563
2. เพื่อรวบรวมข้อมูลเกี่ยวกับรายรับและรายจ่ายของหน่วยงานต่างๆ ในมหาวิทยาลัยราชภัฏนครสวรรค์ จากเงินงบประมาณแผ่นดินและงบประมาณเงินรายได้ของมหาวิทยาลัย ในปีงบประมาณ พ.ศ. 2563
3. เพื่อรวบรวมข้อมูลเกี่ยวกับรายจ่ายของหน่วยงานต่างๆ ในมหาวิทยาลัย ทั้งรายจ่ายจากเงินงบประมาณแผ่นดินและรายจ่ายจากงบประมาณเงินรายได้ของมหาวิทยาลัย ปีงบประมาณ พ.ศ. 2563
4. เพื่อคำนวณหาค่าใช้จ่ายด้านต่างๆ ต่อนักศึกษา 1 คน ปีงบประมาณ พ.ศ. 2563
5. วิเคราะห์ความคุ้มค่า ของการบริหารหลักสูตร ประสิทธิภาพ ประสิทธิผลในการผลิตบัณฑิตและโอกาสในการแข่งขัน

วิธีดำเนินการ

1. ศึกษากระบวนการคิดและการวิเคราะห์ค่าใช้จ่ายในการจัดการศึกษาในระดับอุดมศึกษา
2. วางแผนการในการวางระบบฐานข้อมูล ซึ่งมีทั้งฐานข้อมูลด้านรายได้ และฐานข้อมูลด้านรายจ่าย
3. จัดเก็บข้อมูลด้านรายได้ของนักศึกษาในคณะต่างๆ ปีงบประมาณ พ.ศ. 2563
4. จัดเก็บข้อมูลด้านต่างๆ ทั้งด้านบุคลากร ค่าเสื่อมราคาของอาคารสถานที่ ค่าวัสดุ ค่าเสื่อมราคาของครุภัณฑ์ ยานพาหนะ และอื่นๆ เป็นปีงบประมาณ พ.ศ. 2563

5. การนำข้อมูลที่จัดเก็บมาวิเคราะห์และคำนวณค่าใช้จ่ายต่อนักศึกษา 1 คน ตามหน่วยงานต่างๆ เพื่อเป็นฐานในการวิเคราะห์จุดคุ้มทุนและวิเคราะห์ความคุ้มค่า ประสิทธิภาพ ประสิทธิผล และโอกาสการแข่งขันเบื้องต้น

ข้อกำหนดการจัดทำฐานข้อมูล

ฐานข้อมูลเพื่อการวิเคราะห์รายรับและต้นทุนเพื่อการจัดการศึกษาของมหาวิทยาลัยราชภัฏนครสวรรค์จะจัดทำฐานข้อมูลด้านรายรับและรายจ่ายของนักศึกษาระดับปริญญาตรีเท่านั้น

ประโยชน์ที่คาดว่าจะได้รับ

1. ทำให้มหาวิทยาลัยมีฐานข้อมูลเกี่ยวกับจำนวนนักศึกษาในแต่ละคณะ แต่ละหลักสูตรและสาขาวิชา เพื่อจะนำไปเปรียบเทียบกับจำนวนนักศึกษาที่จุดคุ้มทุนในแต่ละสาขาวิชา
2. ทำให้มหาวิทยาลัยมีฐานข้อมูลการใช้จ่ายรวม การใช้จ่ายต่อบุคคลในการจัดการศึกษาของคณะต่างๆ และหน่วยงานสนับสนุนของมหาวิทยาลัย
3. เพื่อใช้ฐานข้อมูลเป็นตัวเลขในการวางแผนการรับนักศึกษาใหม่ การสร้างประสิทธิภาพการใช้จ่ายของหน่วยงาน
4. เป็นฐานข้อมูลให้คณะต่างๆ ได้นำไปวิเคราะห์ค่าใช้จ่ายต่อหัว และจุดคุ้มทุนในการจัดการศึกษาในแต่ละสาขาวิชาต่อไป

บทที่ 2

โครงสร้างการบริหารและการจัดการศึกษาของมหาวิทยาลัย

ความเป็นมาของมหาวิทยาลัยราชภัฏนครสวรรค์

มหาวิทยาลัยราชภัฏนครสวรรค์ มีความเป็นมาตั้งแต่ได้ก่อตั้งขึ้นเป็นโรงเรียนฝึกหัดครูมูลศึกษาระดับประถมศึกษา นครสวรรค์ ในปี พ.ศ. 2465-2475 ได้มีการยุบไปรวมกับโรงเรียนฝึกหัดครูมูลจังหวัดพระนครศรีอยุธยา เมื่อถึงปี พ.ศ. 2477 ได้จัดตั้งขึ้นเป็นโรงเรียนประถมศึกษามัญเกษตรกรรม ต่อมาได้ปรับเปลี่ยนไปเป็นโรงเรียนฝึกหัดครูนครสวรรค์ ในปี พ.ศ. 2498 เพื่อจัดการเรียนการสอนระดับประกาศนียบัตรวิชาชีพการศึกษา (ป.กศ.) เมื่อถึง พ.ศ. 2511 ได้รับการยกฐานะขึ้นเป็นวิทยาลัยครูนครสวรรค์ เปิดสอนในระดับประกาศนียบัตรวิชาชีพการศึกษา (ป.กศ.) และประกาศนียบัตรวิชาชีพการศึกษาชั้นสูง (ป.กศ.สูง) และตามพระราชบัญญัติวิทยาลัยครู พ.ศ. 2518 ให้วิทยาลัยครูสามารถจัดการศึกษาได้ถึงระดับปริญญาตรี

ปี พ.ศ. 2535 วิทยาลัยครูนครสวรรค์ ได้เปลี่ยนสถานภาพเป็นสถาบันราชภัฏนครสวรรค์เมื่อวันที่ 14 กุมภาพันธ์ 2535 โดยได้รับพระราชทานชื่อจากพระบาทสมเด็จพระเจ้าอยู่หัวภูมิพลอดุลยเดช อยู่ในสังกัดสำนักงานสภาสถาบันราชภัฏ กระทรวงศึกษาธิการและได้มีการเปิดสอนในระดับปริญญาตรีถึงปริญญาโท ต่อมาเมื่อวันที่ 15 มิถุนายน 2547 สถาบันราชภัฏนครสวรรค์ได้ปรับเปลี่ยนสถานภาพเป็นมหาวิทยาลัยราชภัฏนครสวรรค์ ตามพระราชบัญญัติมหาวิทยาลัยราชภัฏ พ.ศ. 2547 อยู่ในสังกัดสำนักงานคณะกรรมการการอุดมศึกษา กระทรวงศึกษาธิการ และดำเนินการเปิดสอนในระดับประกาศนียบัตร ระดับปริญญาตรี ระดับปริญญาโท และระดับปริญญาเอก

ปัจจุบันมหาวิทยาลัยราชภัฏนครสวรรค์ ตั้งอยู่เลขที่ 398 หมู่ 9 ถนนสวรรค์วิถี ตำบลนครสวรรค์ตก อำเภอเมือง จังหวัดนครสวรรค์ มีเนื้อที่ประมาณ 108 ไร่ 3 งาน 52 ตารางวา นอกจากนั้นมหาวิทยาลัยราชภัฏนครสวรรค์ ยังมีศูนย์การศึกษาอีก 3 ศูนย์ ได้แก่

พื้นที่จัดการศึกษาย่านมัทรี ซึ่งตั้งอยู่ในตำบลย่านมัทรี อำเภอพยุหะคีรี จังหวัดนครสวรรค์ มีเนื้อที่ประมาณ 500 ไร่ โดยศูนย์ดังกล่าว ได้มีการก่อสร้างอาคารต่าง ๆ หลายอาคาร ตามแผนแม่บทของมหาวิทยาลัยระยะเวลา 20 ปี เพื่อเตรียมการเป็นมหาวิทยาลัยที่สมบูรณ์แบบ

ศูนย์การศึกษาดำบลเขาแรด อำเภอเมือง จังหวัดนครสวรรค์ ซึ่งปัจจุบันได้จัดการเรียนการสอนด้านเทคโนโลยีการเกษตร มีเนื้อที่ประมาณ 63 ไร่ 3 งาน 64 ตารางวา

ศูนย์การศึกษาดำบลหนองกรด อำเภอเมือง จังหวัดนครสวรรค์ มีเนื้อที่ประมาณ 16 ไร่ มหาวิทยาลัยได้ใช้พื้นที่นี้เพื่อดำเนินการเกษตรทฤษฎีใหม่ตามแนวพระราชดำริ

นอกจากการจัดการเรียนการสอนในระดับประกาศนียบัตร ระดับปริญญาตรี ถึงปริญญาเอกแล้ว มหาวิทยาลัยราชภัฏนครสวรรค์ยังมีโรงเรียนสาธิตมหาวิทยาลัยราชภัฏนครสวรรค์ โดยจัดการศึกษาตั้งแต่อนุบาลถึงชั้นมัธยมศึกษาตอนปลายอีกด้วย

ปรัชญา วิสัยทัศน์ พันธกิจ เป้าประสงค์ ประเด็นยุทธศาสตร์และกลยุทธ์

ในแผนยุทธศาสตร์การพัฒนา มหาวิทยาลัยราชภัฏนครสวรรค์ พ.ศ. 2561-2564 (ฉบับปรับปรุง) กำหนดปรัชญา วิสัยทัศน์ พันธกิจ เป้าประสงค์ ประเด็นยุทธศาสตร์และกลยุทธ์ไว้ ดังนี้

ปรัชญา

มหาวิทยาลัยที่เป็นพลังของแผ่นดินในการพัฒนาท้องถิ่นสู่สากล

วิสัยทัศน์

เป็นมหาวิทยาลัยเพื่อท้องถิ่นที่มุ่งเน้นการใช้วัฒนธรรมและเทคโนโลยีในการดำเนินการตามพันธกิจ เพื่อมุ่งสู่ความเป็นเลิศ

พันธกิจ

1. ผลิตบัณฑิตและพัฒนากำลังคนให้มีศักยภาพในการพัฒนาสังคมและประเทศชาติ
2. วิจัย บริการวิชาการและทำนุบำรุงศิลปวัฒนธรรมเพื่อเสริมสร้างศักยภาพของชุมชนท้องถิ่น
3. ผลิตและพัฒนาครูและบุคลากรทางการศึกษา
4. บริหารจัดการมหาวิทยาลัยด้วยนวัตกรรมเพื่อการพัฒนาอย่างยั่งยืน

เป้าประสงค์หลัก/วัตถุประสงค์

1. จัดการศึกษาเพื่อผลิตและพัฒนากำลังคนให้มีคุณภาพสอดคล้องกับทิศทางและแนวนโยบายการพัฒนาประเทศ

2. บูรณาการพันธกิจ การผลิตบัณฑิต วิจัย บริการวิชาการและทำนุบำรุงศิลปวัฒนธรรม เพื่อการเสริมสร้างความเข้มแข็งของชุมชนท้องถิ่น สังคมและประเทศชาติ

3. ผลิตและพัฒนาครูและบุคลากรทางการศึกษาให้มีคุณภาพ และมาตรฐานที่เหมาะสมกับการเป็นวิชาชีพชั้นสูง

4. พัฒนาคุณภาพระบบการบริหารจัดการให้เป็นฐานในการขับเคลื่อน

5. มหาวิทยาลัยสู่มาตรฐานสากลยกระดับการเป็นมหาวิทยาลัยเพื่อการพัฒนาท้องถิ่นที่มี

คุณภาพตามมาตรฐานสากล

ประเด็นยุทธศาสตร์และกลยุทธ์

1. การยกระดับคุณภาพและมาตรฐานการผลิตบัณฑิตให้มีคุณภาพสร้างสรรค์สังคมและประเทศชาติ

1.1 ปรับปรุงและพัฒนาหลักสูตรให้ทันสมัยและตอบสนองต่อการพัฒนาชุมชนท้องถิ่นและประเทศชาติ

1.2 พัฒนาหลักสูตรใหม่เพื่อสร้างทางเลือกของชุมชนท้องถิ่น และตอบสนองต่อการพัฒนาประเทศและการเปลี่ยนแปลงของสังคมโลก

1.3 พัฒนาสมรรถนะของบัณฑิตให้ตอบสนองต่อความต้องการของท้องถิ่นและการพัฒนาประเทศ

1.4 พัฒนาคณาจารย์ให้มีสมรรถนะที่ตอบสนองต่อการพัฒนาประเทศและ ได้มาตรฐานสากล

1.5 ปรับกระบวนการจัดการเรียนรู้ให้มีประสิทธิภาพในการพัฒนาศักยภาพของผู้เรียน

1.6 พัฒนาระบบโครงสร้างพื้นฐานให้เอื้อต่อการพัฒนาคุณภาพของบัณฑิต

1.7 สร้างโอกาสทางการศึกษาและพัฒนากลไกกระบวนการรับนักศึกษาใหม่

2. การสร้างสรรค์การวิจัย พัฒนานวัตกรรมและพันธกิจสัมพันธ์เพื่อการพัฒนาท้องถิ่น

อย่างยั่งยืน

2.1 พัฒนาคุณภาพงานวิจัยและสร้างนวัตกรรมเพื่อสร้างศักยภาพของท้องถิ่นและขับเคลื่อนการพัฒนาตามยุทธศาสตร์ชาติ

2.2 พัฒนาสมรรถนะทางด้านการวิจัยของคณาจารย์ให้มีศักยภาพเพิ่มสูงขึ้น

2.3 ยกระดับคุณภาพระบบบริการวิชาการ และการถ่ายทอดเทคโนโลยี โดยการน้อมนำแนวพระราชดำริไปใช้เพื่อการพัฒนาท้องถิ่นอย่างยั่งยืน

2.4 ทำนุบำรุงศิลปวัฒนธรรมให้สอดคล้องกับความต้องการของท้องถิ่น และทิศทางการพัฒนาประเทศ ตลอดจนสร้างมูลค่าเพิ่มให้กับมรดกทางวัฒนธรรมอย่างสร้างสรรค์

3. การยกระดับมาตรฐานการผลิตและพัฒนาครูและบุคลากรทางการศึกษา

3.1 พัฒนาหลักสูตรและกระบวนการผลิตครูให้มีคุณภาพและสมรรถนะตามมาตรฐานสากล

3.2 ยกระดับคุณภาพการผลิตบัณฑิตครูสู่มาตรฐานสากล

3.3 สร้างระบบการพัฒนาครูและบุคลากรทางการศึกษา

3.4 สร้างเครือข่ายความร่วมมือเพื่อพัฒนานวัตกรรมการผลิตและพัฒนาครูให้สอดคล้องกับการพัฒนาท้องถิ่นและประเทศชาติ

4. การพัฒนาประสิทธิภาพของระบบบริหารจัดการให้เป็นมหาวิทยาลัยแห่งนวัตกรรมเพื่อการพัฒนาท้องถิ่นสู่มาตรฐานสากล

4.1 พัฒนาระบบและกลไกการบริหารจัดการเชิงรุกตามหลักธรรมาภิบาล

4.2 พัฒนาระบบบริหารงานบุคคลและส่งเสริมบุคลากรให้มีสมรรถนะการปฏิบัติงานอย่างมีประสิทธิภาพ

4.3 พัฒนาระบบโครงสร้างพื้นฐานทางกายภาพ และเทคโนโลยีสารสนเทศที่ส่งเสริมการทำงานของบุคลากรตามพันธกิจของมหาวิทยาลัย

4.4 พัฒนาระบบการบริหารจัดการเพื่อเป็นองค์กรแห่งการเรียนรู้สร้างสรรค์นวัตกรรมเพื่อการพัฒนาท้องถิ่น

5. การยกระดับมหาวิทยาลัยให้เป็นมหาวิทยาลัยเพื่อการพัฒนาท้องถิ่นที่มีคุณภาพตามมาตรฐานสากล

5.1 สร้างภาพลักษณ์ของมหาวิทยาลัยให้มีชื่อเสียงเป็นที่ยอมรับทั้งในระดับท้องถิ่นระดับประเทศและนานาชาติ

5.2 วางรากฐานการพัฒนามหาวิทยาลัยเพื่อเตรียมพร้อมสู่การเป็นมหาวิทยาลัยแห่งนวัตกรรมเพื่อการพัฒนาท้องถิ่นสู่มาตรฐานสากล

5.3 การสร้างเครือข่ายกับมหาวิทยาลัยและองค์กรในระดับชาติและนานาชาติเพื่อยกระดับคุณภาพของมหาวิทยาลัยสู่มาตรฐานสากล

5.4 พัฒนามหาวิทยาลัยด้านกายภาพและสิ่งแวดล้อมตามเกณฑ์คุณภาพในระดับนานาชาติ
โครงสร้างการบริหารของมหาวิทยาลัยราชภัฏนครสวรรค์

มหาวิทยาลัยราชภัฏนครสวรรค์แบ่งโครงสร้างการบริหารออกเป็นคณะ สำนัก/สถาบัน และหน่วยงานพิเศษที่มหาวิทยาลัยจัดตั้งขึ้น ดังนี้

1. องค์การบริหารตามพระราชบัญญัติ

1.1 สภามหาวิทยาลัย

1.2 สภาวิชาการ

1.3 สภาคณาจารย์และข้าราชการ

1.4 คณะกรรมการส่งเสริมกิจการมหาวิทยาลัย

2. องค์การทางวิชาการ (ตามประกาศแบ่งส่วนราชการ)

- 2.1 คณะครุศาสตร์
- 2.2 คณะมนุษยศาสตร์และสังคมศาสตร์
- 2.3 คณะวิทยาการจัดการ
- 2.4 คณะวิทยาศาสตร์และเทคโนโลยี
- 2.5 คณะเทคโนโลยีการเกษตรและเทคโนโลยีอุตสาหกรรม

3. องค์การสนับสนุน (ตามประกาศแบ่งส่วนราชการ)

- 3.1 สำนักงานอธิการบดี
- 3.2 สำนักส่งเสริมวิชาการและงานทะเบียน
- 3.3 สำนักวิทยบริการและเทคโนโลยีสารสนเทศ
- 3.4 สำนักศิลปะและวัฒนธรรม
- 3.5 สถาบันวิจัยและพัฒนา

4. องค์การทางวิชาการที่มหาวิทยาลัยจัดตั้ง

- 4.1 โครงการบัณฑิตศึกษา
- 4.2 ศูนย์ภาษา
- 4.3 หน่วยน้อมพระวิสาขกิจ
- 4.4 ศูนย์วิทยาศาสตร์
- 4.5 ศูนย์วิจัยและพัฒนาเทคโนโลยี
- 4.6 ศูนย์วิทยบริการ
- 4.7 ศูนย์เทคโนโลยีสารสนเทศและการสื่อสาร

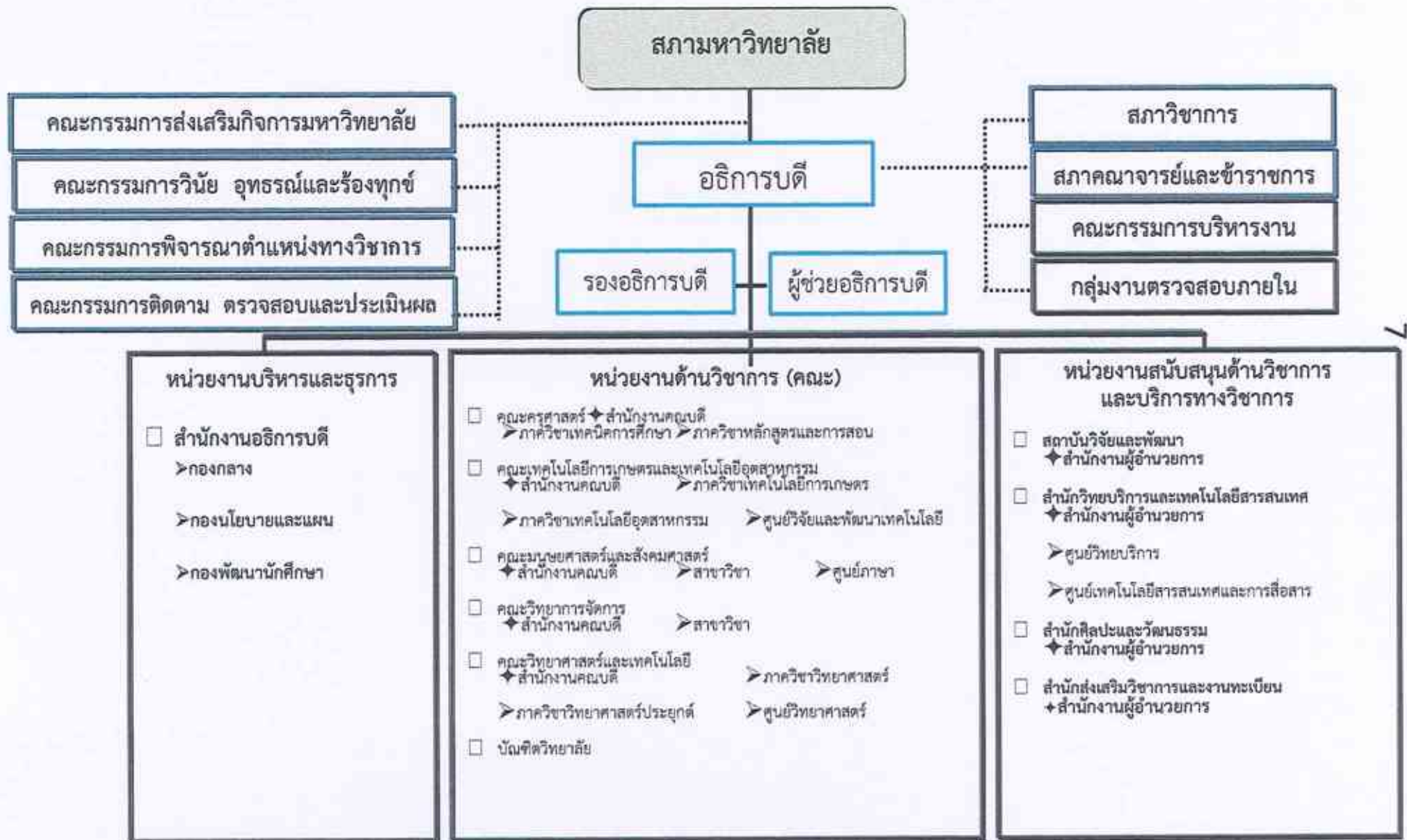
5. องค์การสนับสนุนที่มหาวิทยาลัยจัดตั้ง

- หน่วยตรวจสอบภายใน

6. คณะกรรมการประจำมหาวิทยาลัยแต่งตั้ง

- 6.1 คณะกรรมการบริหารงานบุคคล
- 6.2 คณะกรรมการวินัย อุทธรณ์และร้องทุกข์
- 6.3 คณะกรรมการพิจารณาตำแหน่งทางวิชาการ
- 6.4 คณะกรรมการติดตาม ตรวจสอบและประเมินผลงานของมหาวิทยาลัย

โครงสร้างการบริหารงานมหาวิทยาลัยราชภัฏนครสวรรค์



บทที่ 3

ฐานข้อมูลแสดงจำนวนนักศึกษา

มหาวิทยาลัยราชภัฏนครสวรรค์ จัดการเรียนการสอนออกเป็น 5 คณะ ได้แก่

1. คณะครุศาสตร์ คณะนี้จัดการศึกษาระดับปริญญาตรี 1 หลักสูตร 8 สาขาวิชา ได้แก่ สาขาวิชา การศึกษาปฐมวัย คณิตศาสตร์ คอมพิวเตอร์และเทคโนโลยีการศึกษา พลศึกษา ภาษาไทย ภาษาอังกฤษ วิทยาศาสตร์ทั่วไป และสังคมศาสตร์

2. คณะมนุษยศาสตร์และสังคมศาสตร์ คณะนี้จัดการศึกษาระดับปริญญาตรี 5 หลักสูตร 14 สาขาวิชา ได้แก่ นิติศาสตร์ รัฐศาสตร์บัณฑิตแขนงวิชาการปกครองท้องถิ่น รัฐศาสตร์บัณฑิตแขนงวิชาการเมืองการ ปกครอง รัฐศาสตร์บัณฑิตแขนงวิชารัฐประศาสนศาสตร์ ดนตรี ดนตรีศึกษา การพัฒนาชุมชน/การพัฒนาสังคม ประวัติศาสตร์ ภาษาไทย ภาษาอังกฤษ ภาษาอังกฤษเพื่อการสื่อสารทางธุรกิจ (หลักสูตรนานาชาติ) ภูมิ สารสนเทศเพื่อการพัฒนา/ภูมิศาสตร์และภูมิประเทศ ศิลปกรรม (ค.บ.) ศิลปกรรม

3. คณะวิทยาการจัดการ คณะนี้จัดการศึกษาระดับปริญญาตรี 5 หลักสูตร 13 สาขาวิชา ได้แก่ การ โฆษณาและประชาสัมพันธ์ การสื่อสารมวลชน นิเทศศาสตร์ การจัดการทรัพยากรมนุษย์/การจัดการทรัพยากร มนุษย์และองค์การ การตลาด การตลาด(เทียบโอน) การจัดการทรัพยากรมนุษย์(เทียบโอน) คอมพิวเตอร์ธุรกิจ คอมพิวเตอร์ธุรกิจ(เทียบโอน) การบัญชี การบัญชี (เทียบโอน) การท่องเที่ยวและการโรงแรม/การท่องเที่ยวและ บริการ เศรษฐศาสตร์

4. คณะวิทยาศาสตร์และเทคโนโลยี คณะนี้จัดการศึกษาระดับปริญญาตรี 4 หลักสูตร 17 สาขาวิชา ได้แก่ คณิตศาสตร์ เคมี (วท.บ.) เคมี (ค.บ.) ชีววิทยา เทคโนโลยีชีวภาพ/เทคโนโลยีชีวภาพทางอุตสาหกรรม เกษตร เทคโนโลยีเมล็ดพันธุ์/เทคโนโลยีเมล็ดพันธุ์และแอนิเมชัน เทคโนโลยีสารสนเทศ เทคโนโลยีสารสนเทศ (เทียบโอน) ฟิสิกส์ ฟิสิกส์ (ค.บ.) วิทยาการคอมพิวเตอร์ วิทยาศาสตร์สิ่งแวดล้อม/วิทยาศาสตร์และเทคโนโลยี สิ่งแวดล้อม สถิติประยุกต์ วิทยาศาสตร์การกีฬาและส่งเสริมสุขภาพ อาชีวอนามัยและความปลอดภัย คหกรรม ศาสตร์ สาธารณสุขศาสตร์

5. คณะเทคโนโลยีการเกษตรและเทคโนโลยีอุตสาหกรรม คณะนี้จัดการศึกษาระดับปริญญาตรี 5 หลักสูตร 19 สาขาวิชา ได้แก่ เทคโนโลยีการจัดการอุตสาหกรรม เทคโนโลยีอุตสาหกรรม(ต่อเนื่อง) เกษตรศาสตร์แขนงวิชาเทคโนโลยีการผลิตพืช เกษตรศาสตร์แขนงวิชาเทคโนโลยีการผลิตสัตว์ เกษตรศาสตร์ แขนงวิชาเทคโนโลยีการเพาะเลี้ยงสัตว์น้ำ วิทยาศาสตร์และเทคโนโลยีการอาหาร/อุตสาหกรรมการแปรรูป อาหาร วิศวกรรมการจัดการอุตสาหกรรมและสิ่งแวดล้อม วิศวกรรมพลังงาน วิศวกรรมไฟฟ้าเครื่องกลการผลิต วิศวกรรมไฟฟ้าเครื่องกลการผลิต (เทียบโอน) วิศวกรรมเครื่องกลและหุ่นยนต์การเกษตร การจัดการงาน วิศวกรรม แขนงวิชาวิศวกรรมการจัดการโลจิสติกส์เพื่อสิ่งแวดล้อม การจัดการงานวิศวกรรม แขนงวิชา วิศวกรรมการจัดการอุตสาหกรรมเพื่อสิ่งแวดล้อม การออกแบบ แขนงวิชาออกแบบผลิตภัณฑ์ การออกแบบ แขนงวิชาออกแบบคอมพิวเตอร์กราฟิก (เทียบโอน) การออกแบบ แขนงวิชาออกแบบคอมพิวเตอร์กราฟิก ไฟฟ้า และอิเล็กทรอนิกส์อุตสาหกรรม แขนงไฟฟ้าอุตสาหกรรม(เทียบโอน) ไฟฟ้าและอิเล็กทรอนิกส์อุตสาหกรรม แขนงไฟฟ้าอุตสาหกรรม ไฟฟ้าอุตสาหกรรม แขนงอิเล็กทรอนิกส์อุตสาหกรรม

สำหรับจำนวนนักศึกษาแต่ละคณะ แต่ละหลักสูตร และแต่ละสาขาวิชาในปีงบประมาณ พ.ศ. 2563 แสดงได้ดังตารางที่ 3.1 ถึง ตารางที่ 3.6

ตารางที่ 3.1 สรุปจำนวนนักศึกษาทุกคณะเพื่อจัดทำต้นทุน ปีงบประมาณ พ.ศ. 2563

คณะ	ปีงบประมาณ พ.ศ.2563
ครุศาสตร์	2,078
มนุษยศาสตร์และสังคมศาสตร์	1,644
วิทยาการจัดการ	1,376
วิทยาศาสตร์และเทคโนโลยี	893
เทคโนโลยีการเกษตรและเทคโนโลยีอุตสาหกรรม	507
รวมทั้งหมด	6,498

ตารางที่ 3.2 จำนวนนักศึกษาคณะครุศาสตร์เพื่อจัดทำต้นทุน ปีงบประมาณ พ.ศ. 2563

	หลักสูตร	สาขาวิชา	ปีงบประมาณ พ.ศ.2563
			(คน)
1	ครุศาสตรบัณฑิต	การศึกษาปฐมวัย	270
2	ครุศาสตรบัณฑิต	คณิตศาสตร์	261
3	ครุศาสตรบัณฑิต	คอมพิวเตอร์และเทคโนโลยีการศึกษา	243
4	ครุศาสตรบัณฑิต	พลศึกษา	248
5	ครุศาสตรบัณฑิต	ภาษาไทย	275
6	ครุศาสตรบัณฑิต	ภาษาอังกฤษ	258
7	ครุศาสตรบัณฑิต	วิทยาศาสตร์ทั่วไป	250
8	ครุศาสตรบัณฑิต	สังคมศึกษา	273
รวมคณะครุศาสตร์			2,078

ตารางที่ 3.3 จำนวนนักศึกษาคณะมนุษยศาสตร์และสังคมศาสตร์เพื่อจัดทำต้นทุน ปีงบประมาณ พ.ศ. 2563

หลักสูตร	สาขาวิชา	ปีงบประมาณ พ.ศ.2563 (คน)
1: นิติศาสตรบัณฑิต	นิติศาสตร์	216
2: รัฐศาสตรบัณฑิต	รัฐศาสตรบัณฑิตแขนงวิชาการปกครองท้องถิ่น	120
3: รัฐศาสตรบัณฑิต	รัฐศาสตรบัณฑิตแขนงวิชาการเมืองการปกครอง	239
4: รัฐศาสตรบัณฑิต	รัฐศาสตรบัณฑิตแขนงวิชารัฐประศาสนศาสตร์	265
5: ศิลปบัณฑิต	ดนตรี	26
6: ครุศาสตรบัณฑิต	ดนตรีศึกษา	54
7: ศิลปศาสตรบัณฑิต	การพัฒนาชุมชน/การพัฒนาสังคม	99
8: ศิลปศาสตรบัณฑิต	ประวัติศาสตร์	45
9: ศิลปศาสตรบัณฑิต	ภาษาไทย	215
10: ศิลปศาสตรบัณฑิต	ภาษาอังกฤษ	252
11: ศิลปศาสตรบัณฑิต	ภาษาอังกฤษเพื่อการสื่อสารทางธุรกิจ (หลักสูตรนานาชาติ)	46
12: ศิลปศาสตรบัณฑิต	ภูมิสารสนเทศเพื่อการพัฒนา/ภูมิศาสตร์และภูมิประเทศ	17
13: ครุศาสตรบัณฑิต	ศิลปกรรม	26
14: ศิลปศาสตรบัณฑิต	ศิลปกรรม	24
รวมคณะมนุษยศาสตร์และสังคมศาสตร์		1,644

ตารางที่ 3.4 จำนวนนักศึกษาคณะวิทยาการจัดการเพื่อจัดทำต้นทุน ปีงบประมาณ พ.ศ. 2563

หลักสูตร	สาขาวิชา	ปีงบประมาณ พ.ศ.2563 (คน)
1: นิเทศศาสตรบัณฑิต	การโฆษณาและประชาสัมพันธ์	21
2: นิเทศศาสตรบัณฑิต	การสื่อสารมวลชน	50
3: นิเทศศาสตรบัณฑิต	นิเทศศาสตร์	61
4: บริหารธุรกิจบัณฑิต	การจัดการทรัพยากรมนุษย์/การจัดการทรัพยากรมนุษย์และองค์การ	103
5: บริหารธุรกิจบัณฑิต	การตลาด	140
6: บริหารธุรกิจบัณฑิต	การตลาด(เทียบโอน)	45
7: บริหารธุรกิจบัณฑิต	การจัดการทรัพยากรมนุษย์(เทียบโอน)	42
8: บริหารธุรกิจบัณฑิต	คอมพิวเตอร์ธุรกิจ	100
9: บริหารธุรกิจบัณฑิต	คอมพิวเตอร์ธุรกิจ(เทียบโอน)	85
10: บัญชีบัณฑิต	การบัญชี	383
11: บัญชีบัณฑิต	การบัญชี (เทียบโอน)	131
12: ศิลปศาสตรบัณฑิต	การท่องเที่ยวและการโรงแรม/การท่องเที่ยวและบริการ	192
13: เศรษฐศาสตรบัณฑิต	เศรษฐศาสตร์	23
รวมคณะวิทยาการจัดการ		1,376

ตารางที่ 3.5 จำนวนนักศึกษาคณะวิทยาศาสตร์และเทคโนโลยีเพื่อจัดทำต้นทุน ปีงบประมาณ พ.ศ. 2563

	หลักสูตร	สาขาวิชา	ปีงบประมาณ พ.ศ.2563 (คน)
1	วิทยาศาสตร์บัณฑิต	คณิตศาสตร์	63
2	วิทยาศาสตร์บัณฑิต	เคมี	26
3	ครุศาสตรบัณฑิต	เคมี	8
4	วิทยาศาสตร์บัณฑิต	ชีววิทยา	67
5	วิทยาศาสตร์บัณฑิต	เทคโนโลยีชีวภาพ/เทคโนโลยีชีวภาพทางอุตสาหกรรมเกษตร	17
6	วิทยาศาสตร์บัณฑิต	เทคโนโลยีวัสดุมีเดีย/เทคโนโลยีวัสดุมีเดียและแอนิเมชัน	142
7	วิทยาศาสตร์บัณฑิต	เทคโนโลยีสารสนเทศ	64
8	วิทยาศาสตร์บัณฑิต	เทคโนโลยีสารสนเทศ(เทียบโอน)	31
9	วิทยาศาสตร์บัณฑิต	ฟิสิกส์	8
10	ครุศาสตรบัณฑิต	ฟิสิกส์	8
11	วิทยาศาสตร์บัณฑิต	วิทยาการคอมพิวเตอร์	102
12	วิทยาศาสตร์บัณฑิต	วิทยาศาสตร์สิ่งแวดล้อม/วิทยาศาสตร์และเทคโนโลยีสิ่งแวดล้อม	23
13	วิทยาศาสตร์บัณฑิต	สถิติประยุกต์	6
14	วิทยาศาสตร์บัณฑิต	วิทยาศาสตร์การกีฬาและส่งเสริมสุขภาพ	51
15	วิทยาศาสตร์บัณฑิต	สาขาวิชานักและความปลอดภัย	50
16	ศิลปศาสตรบัณฑิต	ศัพทมูลศาสตร์	50
17	สาธารณสุขศาสตรบัณฑิต	สาธารณสุขศาสตร์	177
รวมคณะวิทยาศาสตร์และเทคโนโลยี			893

ตารางที่ 3.6 จำนวนนักศึกษาคณะเทคโนโลยีการเกษตรและเทคโนโลยีอุตสาหกรรมเพื่อจัดทำต้นทุน ปีงบประมาณ พ.ศ. 2563

	หลักสูตร	สาขาวิชา	ปีงบประมาณ พ.ศ.2563 (คน)
1	เทคโนโลยีบัณฑิต	เทคโนโลยีการจัดการอุตสาหกรรม	45
2	เทคโนโลยีบัณฑิต	เทคโนโลยีอุตสาหกรรม(ต่อเนื่อง)	44
3	วิทยาศาสตร์บัณฑิต	เกษตรศาสตร์ เกษตรวิชาเฉพาะไม่ได้รับการยกย่อง	54
4	วิทยาศาสตร์บัณฑิต	เกษตรศาสตร์ เกษตรวิชาเทคโนโลยีการจัดการสัตว์	58
5	วิทยาศาสตร์บัณฑิต	เกษตรศาสตร์ เกษตรวิชาเทคโนโลยีการเพาะเลี้ยงสัตว์น้ำ	19
6	วิทยาศาสตร์บัณฑิต	วิทยาศาสตร์และเทคโนโลยีการอาหาร/อุตสาหกรรมอาหารแปรรูปอาหาร	20
7	วิศวกรรมศาสตรบัณฑิต	วิศวกรรมการจัดการอุตสาหกรรมและสิ่งแวดล้อม	19
8	วิศวกรรมศาสตรบัณฑิต	วิศวกรรมพลังงาน	27
9	วิศวกรรมศาสตรบัณฑิต	วิศวกรรมไฟฟ้าเครื่องกลการผลิต	32
10	วิศวกรรมศาสตรบัณฑิต	วิศวกรรมไฟฟ้าเครื่องกลการผลิต (เทียบโอน)	15
11	วิศวกรรมศาสตรบัณฑิต	วิศวกรรมพลังงานและสิ่งแวดล้อมการเกษตร	20
12	วิศวกรรมศาสตรบัณฑิต	การจัดการงานวิศวกรรม แผนกวิชาวิศวกรรมจัดการโลจิสติกส์เพื่อสิ่งแวดล้อม	12
13	วิศวกรรมศาสตรบัณฑิต	การจัดการงานวิศวกรรม แผนกวิชาวิศวกรรมจัดการอุตสาหกรรมเพื่อสิ่งแวดล้อม	7
14	ศิลปบัณฑิต	การออกแบบ เกษตรวิชาออกแบบผลิตภัณฑ์	9
15	ศิลปบัณฑิต	การออกแบบ เกษตรวิชาออกแบบคอมพิวเตอร์กราฟิก (เทียบโอน)	18
16	ศิลปบัณฑิต	การออกแบบ เกษตรวิชาออกแบบคอมพิวเตอร์กราฟิก	37
17	อุตสาหกรรมศาสตรบัณฑิต	ไฟฟ้าและอิเล็กทรอนิกส์อุตสาหกรรม เกษตรไฟฟ้าอุตสาหกรรม(เทียบโอน)	27
18	อุตสาหกรรมศาสตรบัณฑิต	ไฟฟ้าและอิเล็กทรอนิกส์อุตสาหกรรม เกษตรไฟฟ้าอุตสาหกรรม	39
19	อุตสาหกรรมศาสตรบัณฑิต	ไฟฟ้าและอิเล็กทรอนิกส์อุตสาหกรรม เกษตรอิเล็กทรอนิกส์อุตสาหกรรม	5
รวมคณะเทคโนโลยีการเกษตร			507

บทที่ 4

ฐานข้อมูลรายได้ของมหาวิทยาลัยราชภัฏนครสวรรค์

ประเภทรายได้ของมหาวิทยาลัยราชภัฏนครสวรรค์

รายได้ของมหาวิทยาลัยราชภัฏนครสวรรค์ ประกอบด้วย

1. รายได้จากเงินงบประมาณแผ่นดิน
2. รายได้จากค่าธรรมเนียมการศึกษา

รายได้ทั้ง 2 ประเภท จากการเก็บข้อมูลจากกองนโยบายและแผน สำนักงานอธิการบดี มหาวิทยาลัยราชภัฏนครสวรรค์ ปีงบประมาณ พ.ศ. 2563 แสดงได้ดังนี้

1. รายได้จากเงินงบประมาณแผ่นดิน

มหาวิทยาลัยราชภัฏนครสวรรค์เป็นสถาบันอุดมศึกษา สังกัดสำนักงานคณะกรรมการการอุดมศึกษา กระทรวงศึกษาธิการ ซึ่งเป็นสถาบันของรัฐ จึงได้รับการจัดสรรงบประมาณสนับสนุนจากรัฐบาล ดังตารางที่ 4.1 ตารางที่ 4.1 รายได้จากงบประมาณแผ่นดินของมหาวิทยาลัยราชภัฏนครสวรรค์ ปีงบประมาณ พ.ศ. 2559 – 2563

ปีงบประมาณ	จำนวนเงินที่ได้รับการจัดสรรงบประมาณ (บาท)
2559	607,022,400
2560	694,913,200
2561	622,031,700
2562	566,896,700
2563	540,336,400

ตารางที่ 4.2 งบประมาณแผ่นดินจัดสรรให้กับหน่วยงานต่างๆ ของมหาวิทยาลัย

หน่วยงาน	ปีงบประมาณ				
	2559	2560	2561	2562	2563
1. อธิการบดี	11,528,800	8,695,800	6,317,800	7,353,700	8,535,100
2. คณะมนุษยศาสตร์และสังคมศาสตร์	10,727,600	3,256,500	2,815,800	4,930,400	8,922,628
3. คณะวิทยาการจัดการ	2,138,700	2,484,900	2,328,400	13,752,800	2,231,200
4. คณะวิทยาศาสตร์และเทคโนโลยี	8,824,600	6,953,000	13,648,500	23,722,200	14,746,000
5. คณะเทคโนโลยีการเกษตร	14,654,600	3,960,600	1,343,900	8,502,900	10,797,500
6. สำนักงานอธิการบดี	526,192,600	638,512,800	545,987,000	455,161,000	481,815,700
7. สำนักส่งเสริมวิชาการและงานทะเบียน	2,340,000	1,880,000	1,030,000	457,000	
8. สำนักปฏิบัติการและเทคโนโลยีสารสนเทศ	8,611,900	7,911,900	14,815,600	16,130,000	2,360,000
9. สำนักศิลปะและวัฒนธรรม	2,920,500	2,900,500	1,330,000	2,530,000	2,807,500
10. สถาบันวิจัยและพัฒนา	19,183,100	19,257,200	20,322,700	34,356,700	8,120,472
รวมทั้งหมด	607,022,400	694,913,200	622,031,700	566,896,700	540,336,400

หมายเหตุ ปีงบประมาณ พ.ศ. 2563 ได้รับจัดสรรงบประมาณตาม พ.ร.บ. จำนวน 549,789,100 บาท ปรับลดตาม พ.ร.บ. โอน 63 จำนวน 9,452,700 บาท

2. รายได้จากค่าธรรมเนียมการศึกษา

รายได้จากค่าธรรมเนียมการศึกษาของมหาวิทยาลัยราชภัฏนครสวรรค์ ประกอบด้วย

- 2.1 เงินค่าบำรุงการศึกษา (บ.กศ.)
- 2.2 เงินจัดการศึกษาเพื่อบุคลากรประจำการ (กศ.บป.)
- 2.3 เงินจัดการศึกษาระดับบัณฑิตศึกษา (กศ.บศ.)

ตารางที่ 4.3 รายได้จากค่าธรรมเนียมการศึกษา

แหล่งเงิน	ปีงบประมาณ				
	2559	2560	2561	2562	2563
1. เงินค่าบำรุงการศึกษา (บ.กศ.)	187,843,347	179,968,856	156,195,000	137,384,600	118,616,200
2. เงินจัดการศึกษาเพื่อบุคลากรประจำการ (กศ.บป.)	22,839,605	22,267,350	15,999,800	13,583,800	10,934,600
3. เงินจัดการศึกษาระดับบัณฑิตศึกษา (กศ.บศ.)	7,473,093	15,988,846	16,428,700	14,714,900	10,308,000
รวมทั้งหมด	218,156,044	218,225,052	188,623,500	165,683,300	139,858,800

ตารางที่ 4.4 เงินรายได้จัดสรรให้กับหน่วยงานต่างๆ ของมหาวิทยาลัย

หน่วยงาน	ปีงบประมาณ				
	2559	2560	2561	2562	2563
1. คณะครุศาสตร์	15,959,000	12,841,300	11,473,700	11,466,600	12,470,760
2. คณะมนุษยศาสตร์และสังคมศาสตร์	35,285,130	29,089,300	26,907,600	23,668,120	17,369,730
3. คณะวิทยาการจัดการ	18,512,340	15,983,200	13,210,760	10,169,880	10,449,360
4. คณะวิทยาศาสตร์และเทคโนโลยี	15,633,630	13,168,100	11,929,000	10,070,120	7,796,340
5. คณะเทคโนโลยีการเกษตร	9,654,680	6,854,600	6,340,500	5,379,800	3,558,420
7. สำนักงานอธิการบดี	70,278,840	55,016,000	101,251,880	48,833,580	51,224,550
8. สำนักส่งเสริมวิชาการและงานทะเบียน	8,560,000	9,479,600	8,768,600	5,950,000	5,554,800
9. สำนักวิทยบริการและเทคโนโลยีสารสนเทศ	4,012,100	3,764,400	3,482,000	3,500,000	5,279,740
10. สำนักศิลปะและวัฒนธรรม	700,000	1,140,000	1,054,500	200,000	180,000
11. สถาบันวิจัยและพัฒนา	1,800,000	2,807,900	1,857,300	1,800,000	1,125,000
รวมทั้งหมด	181,395,720	149,344,400	186,175,840	121,038,500	115,008,700

*** จัดสรรรวมทั้งปีงบประมาณและไม่รวมงบบัณฑิตวิทยาลัย

3. รายได้รวมทั้งหมดของมหาวิทยาลัย

ปีงบประมาณ พ.ศ. 2559-2563 มหาวิทยาลัยราชภัฏนครสวรรค์ มีรายได้รวมทั้งหมด
ตารางที่ 4.5 รายได้รวมทั้งหมดของมหาวิทยาลัยราชภัฏนครสวรรค์ ปีงบประมาณ พ.ศ. 2558 - 2562

ปีงบประมาณ	งบประมาณแผ่นดิน		เงินรายได้ (รับจริง)		รวม	
	จำนวน	ร้อยละ	จำนวน	ร้อยละ	จำนวน	ร้อยละ
2559	607,022,400	74.23	210,682,951	25.77	817,705,351	100
2560	694,913,200	77.46	202,236,206	22.54	897,149,406	100
2561	622,031,700	78.32	172,194,800	21.68	794,226,500	100
2562	566,896,700	78.97	150,968,400	21.03	717,865,100	100
2563	540,336,400	80.66	129,550,800	19.34	669,887,200	100
รวม	3,031,200,400	77.79	865,633,158	22.21	3,896,833,558	100

- **หมายเหตุ
1. งบประมาณแผ่นดินปีงบประมาณ พ.ศ.2563 หัก งบประมาณตาม พ.ร.บ.โยน ออกแล้ว
 2. ปีงบประมาณ พ.ศ. 2563 เงินรายได้ใช้ประมาณการรายรับ
 3. ไม่รวมเงินบัณฑิตศึกษา

4. รายได้เฉลี่ยต่อคนของนักศึกษามหาวิทยาลัยราชภัฏนครสวรรค์

รายได้เฉลี่ยต่อคนของนักศึกษามหาวิทยาลัยราชภัฏนครสวรรค์ ปีงบประมาณ พ.ศ. 2559 - 2563
ตารางที่ 4.6 รายได้เฉลี่ยต่อคนของนักศึกษามหาวิทยาลัยราชภัฏนครสวรรค์ ปีงบประมาณ พ.ศ. 2559 - 2562

ปีงบประมาณ	จำนวนนักศึกษา	รายได้เฉลี่ยต่อคนงบประมาณแผ่นดิน		รายได้เฉลี่ยต่อคน งบประมาณเงินรายได้		รายได้เฉลี่ยต่อคนรวม	
		งบประมาณ (บาท/1 คน)	คิดเป็นร้อยละ	งบประมาณ (บาท/1 คน)	คิดเป็นร้อยละ	รวมรายได้เฉลี่ย (บาท/1 คน)	คิดเป็น ร้อยละ
2559	11,019	55,089	74.23	19,120	25.77	74,209	100
2560	10,157	68,417	77.46	19,911	22.54	88,328	100
2561	8,499	73,189	78.32	20,261	21.68	93,449	100
2562	8,437	67,192	78.97	17,894	21.03	85,085	100
2563	6,498	83,154	80.66	19,937	19.34	103,091	100
อัตราเฉลี่ย	8,922	69,408	78.13	19,424	21.87	88,833	100

บทที่ 5

ค่าใช้จ่ายในการจัดการศึกษาของมหาวิทยาลัยราชภัฏนครสวรรค์

ประเภทของค่าใช้จ่ายในการจัดการศึกษา จำแนกได้ 13 ประเภท

การดำเนินการจัดการศึกษาของมหาวิทยาลัยราชภัฏนครสวรรค์มีค่าใช้จ่ายหลักที่สำคัญ ได้แก่

1. ค่าใช้จ่ายด้านบุคลากร ประกอบด้วย

1.1 ค่าใช้จ่ายเงินเดือน ค่าจ้างประจำ ค่าจ้างชั่วคราวของข้าราชการ พนักงานราชการ และลูกจ้างของมหาวิทยาลัย

1.2 เงินประจำตำแหน่งของอาจารย์ พนักงานราชการและข้าราชการอื่นๆ

1.3 เงินค่าใช้จ่ายในด้านการพัฒนาบุคลากรและค่าใช้จ่ายด้านสวัสดิการอื่นๆ ได้แก่ ค่าใช้จ่ายในการเดินทางไปราชการ การฝึกอบรม สัมมนา การศึกษาดูงาน ตลอดจนค่าใช้จ่ายในการศึกษาต่อทั้งในประเทศและต่างประเทศ เป็นต้น

2. ค่าใช้จ่ายด้านอาคารสถานที่และโครงสร้างพื้นฐานอื่นๆ

การวิเคราะห์ค่าใช้จ่ายด้านอาคารสถานที่และโครงสร้างพื้นฐานอื่นๆ จะคำนวณจากค่าใช้จ่ายด้านเสื่อมราคาอาคารสถานที่และโครงสร้างพื้นฐานอื่นๆ ทั้งหมด ทั้งอาคารและสิ่งก่อสร้างถาวรและอาคารชั่วคราว

3. ค่าใช้จ่ายด้านสาธารณูปโภค ประกอบด้วย ค่าใช้จ่ายเกี่ยวกับกระแสไฟฟ้า ประปา โทรศัพท์ ค่าเช่าวงจรสื่อสารและค่าใช้จ่ายที่เกี่ยวข้องอื่นๆ

4. ค่าใช้จ่ายด้านครุภัณฑ์และยานพาหนะทุกประเภท

ค่าใช้จ่ายด้านครุภัณฑ์และยานพาหนะทุกประเภท จะคำนวณจากค่าใช้จ่ายด้านค่าเสื่อมราคาของครุภัณฑ์และยานพาหนะตามเกณฑ์การหักลดหย่อนตามระเบียบของสำนักงานงบประมาณ

5. ค่าใช้จ่ายในกระบวนการรับนักศึกษาและการบริหารจัดการนักศึกษาใหม่ เช่น ปฐมนิเทศ แนะนำ ประชาสัมพันธ์ ฯลฯ

6. ค่าใช้จ่ายด้านกิจกรรมการพัฒนานักศึกษา เช่น อบรม ศึกษาดูงานของนักศึกษา ฯลฯ

7. ค่าใช้จ่ายด้านการพัฒนาและเพิ่มศักยภาพการจัดการเรียนการสอนให้นักศึกษา เช่น ค่าใช้จ่ายในการพัฒนาสื่อการเรียนการสอน ฯลฯ

8. ค่าใช้จ่ายเกี่ยวกับงานวิเทศสัมพันธ์ การศึกษาดูงานและการสร้างความร่วมมือระหว่างประเทศ

9. ค่าใช้จ่ายในการบริหารจัดการการจัดการศึกษา เช่น ค่าดูแลอาคารสถานที่ วัสดุให้บริการ ฯลฯ

10. ค่าใช้จ่ายด้านทุนการศึกษาที่ให้นักศึกษาจากเงินรายได้ของมหาวิทยาลัย

11. ค่าใช้จ่ายในกระบวนการสำเร็จการศึกษา เช่น การจัดกิจกรรมสำหรับผู้สำเร็จการศึกษา ฯลฯ

12. วิจัย

13. บริการวิชาการ

ตารางที่ 5.1 สรุปภาพรวมค่าใช้จ่ายจำแนกตามประเภทค่าใช้จ่าย 13 ประเภท ปีงบประมาณ พ.ศ. 2563 จากหน่วยงานสนับสนุนป็นลงสู่คณะ

รายการค่าใช้จ่าย	ค่าใช้จ่ายส่วนกลางปีงบประมาณ พ.ศ.2563					
	งบแผ่นดิน		เงินรายได้		รวมทั้งสิ้น	
	งบประมาณแผ่นดิน	ค่าใช้จ่าย/นศ.1คน	เงินรายได้	ค่าใช้จ่าย/นศ.1คน	งบประมาณ	ค่าใช้จ่าย/นศ.1คน
1 ค่าใช้จ่ายด้านบุคลากร (สบบุคลากร)	315,479,700	48,550	41,401,627	6,371	356,881,327	54,922
- เงินเดือนข้าราชการ	65,590,100	10,094	-	-	65,590,100	10,094
- ค่าจ้างประจำ	4,708,700	725	-	-	4,708,700	725
- ค่าจ้างชั่วคราว	1,246,800	192	19,239,785	2,961	20,486,585	3,153
- พนักงานราชการ	7,189,000	1,106	-	-	7,189,000	1,106
- พนักงานในสถาบันอุดมศึกษา	236,745,100	36,434	16,793,100	2,584	253,538,200	39,018
- ค่าใช้จ่ายด้านการพัฒนาบุคลากรและสวัสดิการอื่นๆ	-	-	5,368,742	826	5,368,742	826
	-	-	-	-	-	-
2 ค่าใช้จ่ายด้านอาคารสถานที่และโครงสร้างพื้นฐานอื่นๆ	138,661,543	21,339	871,000	134	139,532,543	21,473
3 ค่าใช้จ่ายด้านสาธารณูปโภค	15,911,025	2,449	8,376,670	1,289	24,287,695	3,738
4 ค่าใช้จ่ายด้านครุภัณฑ์และยานพาหนะทุกประเภท	16,800,354	2,585	1,575,134	242	18,375,488	2,828
5 ค่าใช้จ่ายในกระบวนการรับนักศึกษาและการบริหารจัดการนักศึกษาใหม่	-	-	110,000	17	110,000	17
6 ค่าใช้จ่ายด้านกิจกรรมการพัฒนานักศึกษา	5,638,091	868	16,270,323	2,504	21,908,414	3,372
7 ค่าใช้จ่ายด้านการพัฒนาและเพิ่มศักยภาพการจัดการเรียนการสอนให้แก่นักศึกษา	2,395,307	369	270,380	42	2,665,687	410
8 ค่าใช้จ่ายเกี่ยวกับงานวิเทศสัมพันธ์ การศึกษาดูงานและการสร้างความร่วมมือระหว่างประเทศ	-	-	-	-	-	-
9 ค่าใช้จ่ายในการบริหารการจัดงบประมาณแผ่นดิน	16,387,908	2,522	39,606,636	6,095	55,994,544	8,617
10 ค่าใช้จ่ายด้านทุนการศึกษาที่ให้นักศึกษาจากเงินรายได้ของมหาวิทยาลัย	-	-	320,000	49	320,000	49
11 ค่าใช้จ่ายในกระบวนการสำเร็จการศึกษา	-	-	90,000	14	90,000	14
12 วัสดุ	-	-	2,966,810	457	2,966,810	457
13 บริการวิชาการ	29,062,472	4,473	3,150,120	485	32,212,592	4,957
	540,336,400	83,154	115,008,700	17,699	655,345,100	100,853

*หมายเหตุ การคำนวณต้นทุนนี้ไม่รวมการจัดการศึกษาระดับบัณฑิตศึกษา

ตารางที่ 5.2 สรุปค่าใช้จ่ายสำนักงานอธิการบดี จำแนกตามประเภทค่าใช้จ่าย 13 ประเภท ปีงบประมาณ พ.ศ. 2563 งบประมาณเงินแผ่นดินและเงินรายได้

สำนักงานอธิการบดี	ค่าใช้จ่ายส่วนกลางปีงบประมาณ พ.ศ. 2563					
	งบแผ่นดิน		เงินรายได้		รวมทั้งสิ้น	
	งบประมาณแผ่นดิน	ค่าใช้จ่าย/นศ.1คน	เงินรายได้	ค่าใช้จ่าย/นศ.1คน	งบประมาณ	ค่าใช้จ่าย/นศ.1คน
1 ค่าใช้จ่ายด้านบุคลากร (งบบุคลากร)	82,090,673	12,633.22	24,206,100	3,725.16	106,296,773	16,358
- เงินเดือนข้าราชการ	15,597,620	2,400.37	-	-	15,597,620	2,400
- ค่าจ้างประจำ	4,708,700	724.64	-	-	4,708,700	725
- ค่าจ้างชั่วคราว	-	-	8,939,000	1,375.65	8,939,000	1,376
- พนักงานราชการ	4,067,680	625.99	-	-	4,067,680	626
- พนักงานในสถาบันอุดมศึกษา	57,716,673	8,882.22	14,651,100	2,254.71	72,367,773	11,137
- ค่าใช้จ่ายด้านการพัฒนาบุคลากรและสวัสดิการอื่นๆ	-	-	616,000	94.80	616,000	95
	-	-	-	-	-	-
2 ค่าใช้จ่ายด้านอาคารสถานที่และโครงสร้างพื้นฐานอื่นๆ	137,349,543	21,137.20	-	-	137,349,543	21,137
3 ค่าใช้จ่ายด้านสาธารณูปโภค	15,251,025	2,347.03	8,170,198	1,257.34	23,421,223	3,604
4 ค่าใช้จ่ายด้านครุภัณฑ์และยานพาหนะทุกประเภท	-	-	119,650	18.41	119,650	18
5 ค่าใช้จ่ายในกระบวนการรับนักศึกษาและการบริหารจัดการนักศึกษาใหม่	-	-	-	-	-	-
6 ค่าใช้จ่ายด้านกิจกรรมการพัฒนานักศึกษา	-	-	2,145,400	330.16	2,145,400	330
7 ค่าใช้จ่ายด้านการพัฒนาและเพิ่มศักยภาพการจัดการเรียนการสอนให้แก่นักศึกษา	-	-	-	-	-	-
8 ค่าใช้จ่ายเกี่ยวกับงานวิเทศสัมพันธ์ การศึกษาดูงานและการสร้างความร่วมมือระหว่างประเทศ	-	-	-	-	-	-
9 ค่าใช้จ่ายในการบริหารจัดการการจัดการศึกษา	14,044,600	2,161.37	16,583,202	2,552.05	30,627,802	4,713
10 ค่าใช้จ่ายด้านทุนการศึกษาที่ให้นักศึกษาจากเงินรายได้ของมหาวิทยาลัย	-	-	-	-	-	-
11 ค่าใช้จ่ายในกระบวนการสำเร็จการศึกษา	-	-	-	-	-	-
12 วิจัย	-	-	-	-	-	-
13 บริการวิชาการ	-	-	-	-	-	-
	248,735,841	38,278.83	51,224,550	7,883.13	299,960,391	46,162

ตารางที่ 5.3 สรุปค่าใช้จ่ายสำนักส่งเสริมวิชาการและงานทะเบียน จำแนกตามประเภทค่าใช้จ่าย 13 ประเภท ปีงบประมาณ พ.ศ. 2563 งบประมาณเงินแผ่นดินและเงินรายได้

สำนักส่งเสริมวิชาการและงานทะเบียน		ค่าใช้จ่ายส่วนกลางปีงบประมาณ พ.ศ.2563					
รายการค่าใช้จ่าย		งบแผ่นดิน		เงินรายได้		รวมทั้งสิ้น	
		งบประมาณแผ่นดิน	ค่าใช้จ่าย/นศ.1คน	เงินรายได้	ค่าใช้จ่าย/นศ.1คน	งบประมาณ	ค่าใช้จ่าย/นศ.1คน
1	ค่าใช้จ่ายด้านบุคลากร (งบบุคลากร)	7,686,308	0	-	-	7,686,308	1,183
	- เงินเดือนข้าราชการ		-		-	-	-
	- ค่าจ้างประจำ		-		-	-	-
	- ค่าจ้างชั่วคราว		-		-	-	-
	- พนักงานราชการ	252,240	39		-	252,240	39
	- พนักงานในสถาบันอุดมศึกษา	7,434,068	1,144		-	7,434,068	1,144
	- ค่าใช้จ่ายด้านการพัฒนาบุคลากรและสวัสดิการอื่นๆ		-		-	-	-
			-		-	-	-
2	ค่าใช้จ่ายด้านอาคารสถานที่และโครงสร้างพื้นฐานอื่นๆ		-		-	-	-
3	ค่าใช้จ่ายด้านสาธารณูปโภค		-		-	-	-
4	ค่าใช้จ่ายด้านครุภัณฑ์และยานพาหนะทุกประเภท		-		-	-	18
5	ค่าใช้จ่ายในกระบวนการรับนักศึกษาและการบริหารจัดการนักศึกษาใหม่		-		-	-	-
6	ค่าใช้จ่ายด้านกิจกรรมการพัฒนานักศึกษา		-		-	-	-
7	ค่าใช้จ่ายด้านการพัฒนาและเพิ่มศักยภาพการจัดการเรียนการสอนให้แก่นักศึกษา		-		-	-	-
8	ค่าใช้จ่ายเกี่ยวกับงานวิเทศสัมพันธ์ การศึกษาดูงานและการสร้างความร่วมมือระหว่างประเทศ		-		-	-	-
9	ค่าใช้จ่ายในการบริหารจัดการการจัดการศึกษา		-	5,354,800	824	5,354,800	824
10	ค่าใช้จ่ายด้านทุนการศึกษาที่ให้แก่นักศึกษาจากเงินรายได้ของมหาวิทยาลัย		-	200,000	31	200,000	31
11	ค่าใช้จ่ายในกระบวนการสำเร็จการศึกษา		-		-	-	-
12	วิจัย		-		-	-	-
13	บริการวิชาการ		-		-	-	-
		7,686,308	1,183	5,554,800	855	13,241,108	2,038

ตารางที่ 5.4 สรุปค่าใช้จ่ายสำนักวิทยบริการและเทคโนโลยีสารสนเทศ จำแนกตามประเภทค่าใช้จ่าย 13 ประเภท ปีงบประมาณ พ.ศ. 2563 งบประมาณเงินแผ่นดินและเงินรายได้

สำนักวิทยบริการและเทคโนโลยีสารสนเทศ		ค่าใช้จ่ายส่วนกลางปีงบประมาณ พ.ศ.2563					
รายการค่าใช้จ่าย		งบแผ่นดิน		เงินรายได้		รวมทั้งสิ้น	
		งบประมาณแผ่นดิน	ค่าใช้จ่าย/นศ.1คน	เงินรายได้	ค่าใช้จ่าย/นศ.1คน	งบประมาณ	ค่าใช้จ่าย/นศ.1คน
1	ค่าใช้จ่ายด้านบุคลากร (งบบุคลากร)	12,585,084	0	750,000	0	13,335,084	2,052
	- เงินเดือนข้าราชการ	350,520	54		-	350,520	54
	- ค่าจ้างประจำ		-		-	-	-
	- ค่าจ้างชั่วคราว		-	750,000	115	750,000	115
	- พนักงานราชการ	1,273,200	196		-	1,273,200	196
	- พนักงานในสถาบันอุดมศึกษา	10,961,364	1,687		-	10,961,364	1,687
	- ค่าใช้จ่ายด้านการพัฒนาบุคลากรและสวัสดิการอื่นๆ		-		-	-	-
			-		-	-	-
2	ค่าใช้จ่ายด้านอาคารสถานที่และโครงสร้างพื้นฐานอื่นๆ		-		-	-	-
3	ค่าใช้จ่ายด้านสาธารณูปโภค	660,000	102	164,000	25	824,000	127
4	ค่าใช้จ่ายด้านครุภัณฑ์และยานพาหนะทุกประเภท	1,688,914	260		-	1,688,914	260
5	ค่าใช้จ่ายในกระบวนการรับนักศึกษาและการบริหารจัดการนักศึกษาใหม่		-		-	-	-
6	ค่าใช้จ่ายด้านกิจกรรมการพัฒนานักศึกษา		-		-	-	-
7	ค่าใช้จ่ายด้านการพัฒนาและเพิ่มศักยภาพการจัดการเรียนการสอนให้แก่นักศึกษา		-		-	-	-
8	ค่าใช้จ่ายเกี่ยวกับงานวิเทศสัมพันธ์ การศึกษาดูงานและการสร้างความร่วมมือระหว่างประเทศ		-		-	-	-
9	ค่าใช้จ่ายในการบริหารจัดการการจัดการศึกษา		-	4,315,740	664	4,315,740	664
10	ค่าใช้จ่ายด้านทุนการศึกษาที่ให้แก่นักศึกษาจากเงินรายได้ของมหาวิทยาลัย		-		-	-	-
11	ค่าใช้จ่ายในกระบวนการสำเร็จการศึกษา		-		-	-	-
12	วิจัย		-		-	-	-
13	บริการวิชาการ		-	50,000	8	50,000	8
		14,933,998	2,298	5,279,740	813	20,213,738	3,111

ตารางที่ 5.5 สรุปค่าใช้จ่ายสำนักศิลปะและวัฒนธรรม จำแนกตามประเภทค่าใช้จ่าย 13 ประเภท ปีงบประมาณ พ.ศ. 2563 งบประมาณเงินแผ่นดินและเงินรายได้

สำนักศิลปะและวัฒนธรรม		ค่าใช้จ่ายส่วนกลางปีงบประมาณ พ.ศ.2563					
รายการค่าใช้จ่าย		งบแผ่นดิน		เงินรายได้		รวมทั้งสิ้น	
		งบประมาณแผ่นดิน	ค่าใช้จ่าย/นศ.1คน	เงินรายได้	ค่าใช้จ่าย/นศ.1คน	งบประมาณ	ค่าใช้จ่าย/นศ.1คน
1	ค่าใช้จ่ายด้านบุคลากร (งบบุคลากร)	1,892,102	0	-	-	1,892,102	291
	- เงินเดือนข้าราชการ	614,280	95		-	614,280	95
	- ค่าจ้างประจำ		-		-	-	-
	- ค่าจ้างชั่วคราว		-		-	-	-
	- พนักงานราชการ		-		-	-	-
	- พนักงานในสถาบันอุดมศึกษา	1,277,822	197		-	1,277,822	197
	- ค่าใช้จ่ายด้านการพัฒนาบุคลากรและสวัสดิการอื่นๆ		-		-	-	-
			-		-	-	-
2	ค่าใช้จ่ายด้านอาคารสถานที่และโครงสร้างพื้นฐานอื่นๆ		-		-	-	-
3	ค่าใช้จ่ายด้านสาธารณูปโภค		-		-	-	20
4	ค่าใช้จ่ายด้านครุภัณฑ์และยานพาหนะทุกประเภท		-		-	-	-
5	ค่าใช้จ่ายในกระบวนการรับนักศึกษาและการบริหารจัดการนักศึกษาใหม่		-		-	-	-
6	ค่าใช้จ่ายด้านกิจกรรมการพัฒนานักศึกษา		-		-	-	-
7	ค่าใช้จ่ายด้านการพัฒนาและเพิ่มศักยภาพการจัดการเรียนการสอนให้แก่นักศึกษา		-		-	-	-
8	ค่าใช้จ่ายเกี่ยวกับงานวิเทศสัมพันธ์ การศึกษาดูงานและการสร้างความร่วมมือระหว่างประเทศ		-		-	-	-
9	ค่าใช้จ่ายในการบริหารจัดการการจัดการศึกษา	211,500	33		-	211,500	33
10	ค่าใช้จ่ายด้านทุนการศึกษาที่ให้นักศึกษาจากเงินรายได้ของมหาวิทยาลัย		-		-	-	-
11	ค่าใช้จ่ายในกระบวนการสำเร็จการศึกษา		-		-	-	-
12	วิจัย		-		-	-	-
13	บริการวิชาการ	2,596,000	400	180,000	28	2,776,000	427
		4,699,602	723	180,000	28	4,879,602	751

ตารางที่ 5.6 สรุปค่าใช้จ่ายสถาบันวิจัยและพัฒนา จำแนกตามประเภทค่าใช้จ่าย 13 ประเภท ปีงบประมาณ พ.ศ. 2563 งบประมาณเงินแผ่นดินและเงินรายได้

สถาบันวิจัยและพัฒนา		ค่าใช้จ่ายส่วนกลางปีงบประมาณ พ.ศ.2563					
		งบแผ่นดิน		เงินรายได้		รวมทั้งสิ้น	
		งบประมาณแผ่นดิน	ค่าใช้จ่าย/นศ.1คน	เงินรายได้	ค่าใช้จ่าย/นศ.1คน	งบประมาณ	ค่าใช้จ่าย/นศ.1คน
1	ค่าใช้จ่ายด้านบุคลากร (งบบุคลากร)	2,734,572	421	203,790	31	2,938,362	452
	- เงินเดือนข้าราชการ		-		-	-	-
	- ค่าจ้างประจำ		-		-	-	-
	- ค่าจ้างชั่วคราว		-		-	-	-
	- พนักงานราชการ		-		-	-	-
	- พนักงานในสถาบันอุดมศึกษา	2,734,572	421		-	2,734,572	421
	- ค่าใช้จ่ายด้านการพัฒนาบุคลากรและสวัสดิการอื่นๆ		-	203,790	31	203,790	31
			-		-	-	-
2	ค่าใช้จ่ายด้านอาคารสถานที่และโครงสร้างพื้นฐานอื่นๆ		-		-	-	-
3	ค่าใช้จ่ายด้านสาธารณูปโภค		-	2,472	0	2,472	0
4	ค่าใช้จ่ายด้านครุภัณฑ์และยานพาหนะทุกประเภท		-		-	-	-
5	ค่าใช้จ่ายในกระบวนการรับนักศึกษาและการบริหารจัดการนักศึกษาใหม่		-		-	-	-
6	ค่าใช้จ่ายด้านกิจกรรมการพัฒนานักศึกษา		-		-	-	-
7	ค่าใช้จ่ายด้านการพัฒนาและเพิ่มศักยภาพการจัดการเรียนการสอนให้แก่นักศึกษา		-		-	-	-
8	ค่าใช้จ่ายเกี่ยวกับงานวิเทศสัมพันธ์ การศึกษาดูงานและการสร้างความร่วมมือระหว่างประเทศ		-		-	-	-
9	ค่าใช้จ่ายในการบริหารจัดการการจัดการศึกษา		-	247,528	38	247,528	38
10	ค่าใช้จ่ายด้านทุนการศึกษาที่ให้แก่นักศึกษาจากเงินรายได้ของมหาวิทยาลัย		-		-	-	-
11	ค่าใช้จ่ายในกระบวนการสำเร็จการศึกษา		-		-	-	-
12	วิจัย		-	671,210	103	671,210	103
13	บริการวิชาการ	8,120,472	1,250		-	8,120,472	1,250

ตารางที่ 5.7 สรุปค่าใช้จ่ายคณะกรรมการศาสตร์ จำแนกตามประเภทค่าใช้จ่าย 13 ประเภท ในส่วนของค่าใช้จ่ายจากหน่วยงานสนับสนุนและค่าใช้จ่ายบุคลากร(งบประมาณแผ่นดิน) ปีงบประมาณ พ.ศ. 2563 งบประมาณเงินแผ่นดินและเงินรายได้

คณะกรรมการ รายการค่าใช้จ่าย	ค่าใช้จ่ายส่วนสถาบันอุดมศึกษา ปีงบประมาณ พ.ศ.2563						ค่าใช้จ่ายของคณะ ปีงบประมาณ พ.ศ.2563					
	งบแผ่นดิน		เงินรายได้		รวมทั้งสิ้น		งบแผ่นดิน		เงินรายได้		รวมทั้งสิ้น	
	งบประมาณแผ่นดิน	ค่าใช้จ่าย/บ.1คน	เงินรายได้	ค่าใช้จ่าย/บ.1คน	งบประมาณ	ค่าใช้จ่าย/บ.1คน	งบประมาณแผ่นดิน	ค่าใช้จ่าย/บ.1คน	เงินรายได้	ค่าใช้จ่าย/บ.1คน	งบประมาณ	ค่าใช้จ่าย/บ.1คน
1 ค่าใช้จ่ายด้านบุคลากร (งบบุคลากร)	34,214,004	16,463	8,043,899	3,872	42,259,903	20,337	31,786,798	15,287	5,689,006	2,738	37,455,798	18,025
- เงินเดือนข้าราชการ	5,296,508	2,549	-	-	5,296,508	2,549	13,439,190	6,467	-	-	13,439,190	6,467
- ค่าจ้างประจำ	1,505,798	725	-	-	1,505,798	725	-	-	-	-	-	-
- ค่าจ้างชั่วคราว	-	-	3,098,652	1,491	3,098,652	1,491	-	-	3,104,400	1,484	3,104,400	1,484
- พนักงานราชการ	1,788,628	861	-	-	1,788,628	861	284,520	137	-	-	284,520	137
- พนักงานมหาวิทยาลัย	23,623,070	12,331	4,685,286	2,255	30,308,356	14,585	18,043,128	8,683	2,162,000	1,031	20,185,128	9,714
- ค่าใช้จ่ายด้านการพัฒนาบุคลากรและสวัสดิการอื่นๆ	-	-	262,161	126	262,161	126	-	-	442,600	213	442,600	213
	-	-	-	-	-	-	-	-	-	-	-	-
2 ค่าใช้จ่ายด้านอาคารสถานที่และครุภัณฑ์พื้นฐานอื่นๆ	43,923,107	21,137	-	-	43,923,107	21,137	-	-	122,000	59	122,000	59
3 ค่าใช้จ่ายด้านสาธารณูปโภค	5,088,198	2,449	2,663,990	1,283	7,752,187	3,732	-	-	-	-	-	-
4 ค่าใช้จ่ายด้านครุภัณฑ์และยานพาหนะทุกประเภท	540,099	260	30,203	18	578,362	278	-	-	-	-	-	-
5 ค่าใช้จ่ายในการบริหารงานรับนักศึกษาและการบริหารจัดการมหาวิทยาลัย	-	-	-	-	-	-	-	-	-	-	-	-
6 ค่าใช้จ่ายด้านโครงการพัฒนาศักยภาพ	-	-	686,079	330	686,079	330	1,427,370	687	1,935,620	931	3,362,990	1,618
7 ค่าใช้จ่ายด้านการพัฒนาระบบสนับสนุนการจัดการเรียนการสอนในชั้นเรียน	-	-	-	-	-	-	-	-	-	-	-	-
8 ค่าใช้จ่ายเกี่ยวกับงานนิเทศศิลป์ การศึกษาฐานและการสร้างฐานเรียนรู้หอวังพระพรหม	-	-	-	-	-	-	-	-	-	-	-	-
9 ค่าใช้จ่ายในการบริหารจัดการการศึกษาศึกษา	4,558,968	2,194	8,474,860	4,078	13,033,828	6,272	2,008,030	966	3,903,620	1,879	5,911,650	2,845
10 ค่าใช้จ่ายในการพัฒนาศักยภาพของนักศึกษาจากโรงเรียนมัธยมศึกษา	-	-	63,958	31	63,958	31	-	-	60,000	19	60,000	19
11 ค่าใช้จ่ายในการพัฒนาศักยภาพของนักศึกษา	-	-	-	-	-	-	-	-	-	-	-	-
12 วัสดุ	-	-	214,647	103	214,647	103	-	-	455,000	219	455,000	219
13 บริการวิชาการ	3,427,028	1,649	73,592	35	3,500,620	1,685	4,203,390	2,023	325,320	157	4,528,620	2,179
	91,751,605	44,134	20,263,257	9,751	112,014,852	53,905	39,405,498	18,963	12,470,760	6,091	51,876,258	25,053

หมายเหตุ งบบุคลากรงบประมาณแผ่นดินขึ้นส่วนตามบัญชีเงินเดือน

ตารางที่ 5.8 สรุปค่าใช้จ่ายคณะมนุษยศาสตร์และสังคมศาสตร์ จำแนกตามประเภทค่าใช้จ่าย 13 ประเภท ในส่วนของค่าใช้จ่ายจากหน่วยงานสนับสนุนและค่าใช้จ่ายบุคลากร (งบประมาณแผ่นดิน) ปีงบประมาณ พ.ศ. 2563 งบประมาณเงินแผ่นดินและเงินรายได้

คณะมนุษยศาสตร์และสังคมศาสตร์	ค่าใช้จ่ายส่วนกลางปีงบประมาณ พ.ศ.2563						ค่าใช้จ่ายของคณะ ปีงบประมาณ พ.ศ.2563					
	งบแผ่นดิน		เงินรายได้		รวมทั้งสิ้น		งบแผ่นดิน		เงินรายได้		รวมทั้งสิ้น	
	งบประมาณแผ่นดิน	ค่าใช้จ่าย/บ.ค.1คน	เงินรายได้	ค่าใช้จ่าย/บ.ค.1คน	งบประมาณ	ค่าใช้จ่าย/บ.ค.1คน	งบประมาณแผ่นดิน	ค่าใช้จ่าย/บ.ค.1คน	เงินรายได้	ค่าใช้จ่าย/บ.ค.1คน	งบประมาณ	ค่าใช้จ่าย/บ.ค.1คน
1 ค่าใช้จ่ายด้านบุคลากร (อัตรากำลัง)	27,068,230	16,463	6,363,473	3,872	33,431,723	20,337	30,009,848	32,853	4,153,024	2,326	34,162,872	35,179
- เงินเดือนข้าราชการ	4,190,308	2,569	-	-	4,190,308	2,569	10,200,480	6,205	-	-	10,200,480	6,205
- ค่าจ้างประจำ	1,191,305	725	-	-	1,191,305	725	-	-	-	-	-	-
- ค่าจ้างชั่วคราว	-	-	2,451,326	1,491	2,451,326	1,491	1,246,800	758	2,142,000	1,303	3,388,800	2,061
- พนักงานราชการ	1,615,065	861	-	-	1,615,065	861	509,040	310	-	-	509,040	310
- พนักงานในสถาบันอุดมศึกษา	20,271,572	12,331	3,706,742	2,258	23,978,314	14,589	42,053,628	25,580	-	-	42,053,628	25,580
- ค่าใช้จ่ายด้านการพัฒนาศักยภาพและสวัสดิการอื่นๆ	-	-	207,408	126	207,408	126	-	-	3,011,024	1,223	3,011,024	1,223
	-	-	-	-	-	-	-	-	-	-	-	-
2 ค่าใช้จ่ายด้านอาคารสถานที่และครุภัณฑ์พื้นฐาน	34,749,561	21,137	-	-	34,749,561	21,137	1,312,000	798	-	-	1,312,000	798
3 ค่าใช้จ่ายด้านสาธารณูปโภค	4,025,504	2,409	2,109,183	1,283	6,134,687	3,732	-	-	-	-	-	-
4 ค่าใช้จ่ายด้านครุภัณฑ์และยานพาหนะทุกประเภท	427,297	260	30,272	18	457,569	278	2,492,000	1,516	353,900	215	2,845,900	1,731
5 ค่าใช้จ่ายในการบริหารในนิตยภัตและการบริหารจัดการนิตยภัต	-	-	-	-	-	-	-	-	-	-	-	-
6 ค่าใช้จ่ายด้านกิจกรรมทางพัฒนานักศึกษา	-	-	542,788	330	542,788	330	2,112,628	1,285	8,706,718	5,296	10,819,346	6,581
7 ค่าใช้จ่ายด้านการพัฒนาและศักยภาพการจัดการเรียนการสอนให้แก่นักศึกษา	-	-	-	-	-	-	-	-	84,000	51	84,000	51
8 ค่าใช้จ่ายเกี่ยวกับงานโสตทัศนศึกษา การศึกษาและและการสร้างเสริมความร่วมมือระหว่างประเทศ	-	-	-	-	-	-	-	-	-	-	-	-
9 ค่าใช้จ่ายในการบริหารจัดการการศึกษา	3,606,806	2,196	6,704,846	4,078	10,311,652	6,272	-	-	2,965,250	1,804	2,965,250	1,804
10 ค่าใช้จ่ายด้านทุนการศึกษาเพื่อให้นักศึกษารายวิชาได้ซ่อมสภานักศึกษา	-	-	30,600	31	30,600	31	-	-	40,000	24	40,000	24
11 ค่าใช้จ่ายในการบริหารงานวิชาการ	-	-	-	-	-	-	-	-	-	-	-	-
12 วัสดุ	-	-	169,817	103	169,817	103	-	-	133,600	81	133,600	81
13 บริการวิชาการ	2,711,277	1,649	58,190	35	2,769,468	1,685	3,000,000	1,825	933,238	568	3,933,238	2,392
	72,588,696	44,154	16,031,173	9,751	88,619,869	53,905	42,826,376	38,277	17,349,130	10,566	60,175,506	48,843

หมายเหตุ งบบุคลากรงบประมาณแผ่นดินป็นส่วนตามบัญชีเงินเดือน

ตารางที่ 5.9 สรุปค่าใช้จ่ายคณะวิทยาการจัดการ จำแนกตามประเภทค่าใช้จ่าย 13 ประเภท ในส่วนของค่าใช้จ่ายจากหน่วยงานสนับสนุนและค่าใช้จ่ายบุคลากร (งบประมาณแผ่นดิน) ปีงบประมาณ พ.ศ. 2563 งบประมาณเงินแผ่นดินและเงินรายได้

คณะวิทยาการจัดการ รายการค่าใช้จ่าย	ค่าใช้จ่ายส่วนกลางปีงบประมาณ พ.ศ.2563						ค่าใช้จ่ายของคณะ ปีงบประมาณ พ.ศ.2563					
	งบแผ่นดิน		เงินรายได้		รวมทั้งสิ้น		งบแผ่นดิน		เงินรายได้		รวมทั้งสิ้น	
	งบประมาณแผ่นดิน	ค่าใช้จ่ย/น.ศ.1คน	เงินรายได้	ค่าใช้จ่ย/น.ศ.1คน	งบประมาณ	ค่าใช้จ่ย/น.ศ.1คน	งบประมาณแผ่นดิน	ค่าใช้จ่ย/น.ศ.1คน	เงินรายได้	ค่าใช้จ่ย/น.ศ.1คน	งบประมาณ	ค่าใช้จ่ย/น.ศ.1คน
1 ค่าใช้จ่ายด้านบุคลากร (บุคลากร)	22,455,444	16,465	5,327,794	5,872	27,983,459	20,237	36,393,492	26,449	1,102,755	801	37,496,247	27,250
- เงินเดือนข้าราชการ	3,507,216	2,549	-	-	3,507,216	2,549	11,833,440	8,800	-	-	11,833,440	8,800
- ค่าจ้างประจำ	997,102	725	-	-	997,102	725	-	-	-	-	-	-
- ค่าจ้างชั่วคราว	-	-	2,051,718	1,491	2,051,718	1,491	-	-	-	-	-	-
- พนักงานราชการ	1,184,385	861	-	-	1,184,385	861	233,400	170	-	-	233,400	170
- พนักงานในสถาบันอุดมศึกษา	16,966,961	12,331	3,102,480	2,255	20,069,440	14,585	34,326,652	17,679	-	-	34,326,652	17,679
- ค่าใช้จ่ายด้านการพัฒนาบุคลากรและสวัสดิการอื่นๆ	-	-	173,597	126	173,597	126	-	-	1,102,755	801	1,102,755	801
	-	-	-	-	-	-	-	-	-	-	-	-
2 ค่าใช้จ่ายด้านอาคารสถานที่และโครงสร้างพื้นฐานอื่นๆ	29,084,791	21,137	-	-	29,084,791	21,137	-	-	749,200	544	749,000	544
3 ค่าใช้จ่ายด้านสาธารณูปโภค	3,369,278	2,449	1,765,352	1,263	5,134,630	3,732	-	-	30,800	22	30,000	22
4 ค่าใช้จ่ายด้านครุภัณฑ์และยานพาหนะของคณะ	357,640	260	25,037	18	382,677	278	-	-	1,101,584	801	1,101,584	801
5 ค่าใช้จ่ายในกระบวนการรับนักศึกษาและการบริการจัดการนักศึกษาใหม่	-	-	-	-	-	-	-	-	-	-	-	-
6 ค่าใช้จ่ายด้านกิจกรรมการพัฒนามัธยมศึกษา	-	-	454,304	330	454,304	330	333,178	242	1,985,770	1,443	2,318,948	1,685
7 ค่าใช้จ่ายด้านค่าธรรมเนียมและค่าเช่าหอพักนักเรียนโดยโรงเรียนมัธยมศึกษา	-	-	-	-	-	-	-	-	97,680	71	97,680	71
8 ค่าใช้จ่ายอื่นเกี่ยวกับงานอื่นในคณะ การศึกษาค้นคว้าและการสร้างความรู้แก่สังคมระหว่างประเทศ	-	-	-	-	-	-	-	-	-	-	-	-
9 ค่าใช้จ่ายในการบริหารจัดการการศึกษา	3,018,836	2,194	5,611,842	4,078	8,630,677	6,272	-	-	3,991,609	2,901	3,991,609	2,901
10 ค่าใช้จ่ายด้านทุนการศึกษาให้แก่นักศึกษาจากเงินรายได้ของมหาวิทยาลัย	-	-	42,351	31	42,351	31	-	-	40,000	29	40,000	29
11 ค่าใช้จ่ายในกระบวนการทำเรื่องการศึกษา	-	-	-	-	-	-	-	-	-	-	-	-
12 วัสดุ	-	-	142,134	103	142,134	103	-	-	857,000	623	857,000	623
13 บริการวิชาการ	2,269,293	1,649	48,704	35	2,317,997	1,685	2,026,100	1,472	493,562	359	2,520,662	1,831
	60,755,502	44,154	13,417,819	9,751	74,173,321	53,905	38,752,770	28,163	16,449,260	7,594	49,202,130	35,757

หมายเหตุ งบบุคลากรงบประมาณแผ่นดินปีงบประมาณตามบัญชีเงินเดือน

ตารางที่ 5.10 สรุปค่าใช้จ่ายคณะวิทยาศาสตร์และเทคโนโลยี จำแนกตามประเภทค่าใช้จ่าย 13 ประเภท ในส่วนของค่าใช้จ่ายจากหน่วยงานสนับสนุนและค่าใช้จ่ายบุคลากร (งบประมาณแผ่นดิน) ปีงบประมาณ พ.ศ. 2563 งบประมาณเงินแผ่นดินและเงินรายได้

คณะวิทยาศาสตร์และเทคโนโลยี รายการค่าใช้จ่าย	ค่าใช้จ่ายส่วนกลางปีงบประมาณ พ.ศ.2563						ค่าใช้จ่ายของคณะ ปีงบประมาณ พ.ศ.2563					
	งบแผ่นดิน		เงินรายได้		รวมทั้งสิ้น		งบแผ่นดิน		เงินรายได้		รวมทั้งสิ้น	
	งบประมาณแผ่นดิน	ค่าใช้จ่าย/บ.ส.น	เงินรายได้	ค่าใช้จ่าย/บ.ส.น	งบประมาณ	ค่าใช้จ่าย/บ.ส.น	งบประมาณแผ่นดิน	ค่าใช้จ่าย/บ.ส.น	เงินรายได้	ค่าใช้จ่าย/บ.ส.น	งบประมาณ	ค่าใช้จ่าย/บ.ส.น
1 ค่าใช้จ่ายด้านบุคลากร (รวมค่าจ้าง)	14,703,131	16,863	3,457,646	3,872	18,160,777	20,737	57,582,777	64,482	3,302,535	3,922	61,085,312	68,404.60
- เงินเดือนข้าราชการ	2,276,122	2,549	-	-	2,276,122	2,549	13,554,600	15,179	-	-	13,554,600	15,179
- ค่าจ้างประจำ	647,102	723	-	-	647,102	723	-	-	-	-	-	-
- ค่าจ้างชั่วคราว	-	-	1,331,529	1,491	1,331,529	1,491	-	-	2,948,338	3,362	2,948,338	3,362
- พนักงานราชการ	768,845	861	-	-	768,845	861	284,400	318	-	-	284,400	318
- พนักงานในสถานศึกษา	11,011,862	12,331	2,013,455	2,255	13,024,717	14,585	43,743,777	48,985	-	-	43,743,777	48,985
- ค่าใช้จ่ายด้านทรัพย์สินทางปัญญาและสิทธิการอื่นๆ	-	-	112,661	126	112,661	126	-	-	534,000	620	534,000	620
	-	-	-	-	-	-	-	-	-	-	-	-
2 ค่าใช้จ่ายด้านอาคารสถานที่และสาธารณูปโภค	18,875,522	21,137	-	-	18,875,522	21,137	-	-	-	-	-	-
3 ค่าใช้จ่ายด้านสาธารณูปโภค	2,186,603	2,449	1,145,683	1,283	3,332,286	3,732	-	-	-	-	-	-
4 ค่าใช้จ่ายด้านครุภัณฑ์และยานพาหนะประเภท	232,102	260	16,848	18	248,945	278	9,091,520	10,181	-	-	9,091,520	10,181
5 ค่าใช้จ่ายในการบริหารงานวิจัยและพัฒนาและการบริหารจัดการนิเทศน์	-	-	-	-	-	-	-	-	-	-	-	-
6 ค่าใช้จ่ายด้านบริหารงานวิชาการ	-	-	294,836	330	294,836	330	1,106,555	1,239	1,274,615	1,427	2,381,210	2,667
7 ค่าใช้จ่ายด้านการพัฒนาและพัฒนาศักยภาพการจัดการเรียนการสอนในสถานศึกษา	-	-	-	-	-	-	1,780,205	1,994	45,000	50	1,825,205	2,044
8 ค่าใช้จ่ายเกี่ยวกับงานในศตวรรษที่ 21 การศึกษาฐานและการสร้างเสริมเครือข่าย	-	-	-	-	-	-	-	-	-	-	-	-
9 ค่าใช้จ่ายในการบริหารจัดการจัดการศึกษา	1,959,172	2,194	3,641,987	4,078	5,601,159	6,272	-	-	1,216,590	1,362	1,216,590	1,362
10 ค่าใช้จ่ายด้านทุนการศึกษาให้กับนักศึกษาจากนิเวศน์ให้ของมหาวิทยาลัย	-	-	27,485	31	27,485	31	-	-	-	-	-	-
11 ค่าใช้จ่ายในการบริหารงานวิชาการ	-	-	-	-	-	-	-	-	80,000	101	80,000	101
12 วัสดุ	-	-	92,242	103	92,242	103	-	-	680,000	761	680,000	761
13 บริการวิชาการ	1,472,738	1,649	31,608	35	1,504,346	1,685	3,074,300	3,443	987,600	1,106	4,061,900	4,549
	39,429,261	44,154	8,707,930	9,751	48,137,192	53,905	72,635,397	81,339	7,796,340	8,731	80,431,737	90,069

หมายเหตุ งบบุคลากรงบประมาณแผ่นดินปีงบประมาณตามบัญชีเงินเดือน

ตารางที่ 5.11 สรุปค่าใช้จ่ายคณะเทคโนโลยีการเกษตรและเทคโนโลยีอุตสาหกรรม จำแนกตามประเภทค่าใช้จ่าย 13 ประเภท ในส่วนของค่าใช้จ่ายจากหน่วยงานสนับสนุนและค่าใช้จ่ายบุคลากร(งบประมาณแผ่นดิน) ปีงบประมาณ พ.ศ. 2563 งบประมาณเงินแผ่นดินและเงินรายได้

คณะเทคโนโลยีการเกษตรและเทคโนโลยีอุตสาหกรรม	ค่าใช้จ่ายส่วนกลางปีงบประมาณ พ.ศ.2563						ค่าใช้จ่ายของคณะ ปีงบประมาณ พ.ศ.2563					
	งบแผ่นดิน		เงินรายได้		รวมทั้งสิ้น		งบแผ่นดิน		เงินรายได้		รวมทั้งสิ้น	
	งบประมาณแผ่นดิน	ค่าใช้จ่าย/ค.1คน	เงินรายได้	ค่าใช้จ่าย/ค.1คน	งบประมาณ	ค่าใช้จ่าย/ค.1คน	งบประมาณแผ่นดิน	ค่าใช้จ่าย/ค.1คน	เงินรายได้	ค่าใช้จ่าย/ค.1คน	งบประมาณ	ค่าใช้จ่าย/ค.1คน
1. ค่าใช้จ่ายด้านบุคลากร (งบบุคลากร)	8,347,590.16	16,464.87	1,963,075	3,872	10,310,766	20,337	28,737,766	56,682	1,794,423	3,539	30,532,369	60,222
- เงินเดือนข้าราชการ	1,292,266.38	2,549	-	-	1,292,266	2,549	-	-	-	-	-	-
- ค่าจ้างประจำ	367,391.64	723	-	-	367,392	723	-	-	-	-	-	-
- ค่าจ้างชั่วคราว	-	-	755,975	1,491	755,975	1,491	-	-	1,355,850	2,674	1,355,850	2,674
- พนักงานราชการ	436,397.64	861	-	-	436,398	861	284,520	561	-	-	284,520	561
- พนักงานในสถานศึกษา	6,251,634.50	12,331	1,143,138	2,255	7,394,772	14,585	28,453,426	56,121	-	-	28,453,426	56,121
- ค่าใช้จ่ายด้านการพัฒนาบุคลากรและสวัสดิการอื่นๆ	-	-	63,963	126	63,963	126	-	-	438,573	865	438,573	865
	-	-	-	-	-	-	-	-	-	-	-	-
2. ค่าใช้จ่ายด้านอาคารสถานที่และโครงสร้างพื้นฐานอื่นๆ	10,716,561.78	21,137	-	-	10,716,562	21,137	-	-	-	-	-	-
3. ค่าใช้จ่ายด้านสาธารณูปโภค	1,241,441.93	2,449	650,460	1,283	1,891,902	3,732	-	-	10,000	20	10,000	20
4. ค่าใช้จ่ายด้านครุภัณฑ์คอมพิวเตอร์และโทรคมนาคม	131,775.84	260	9,336	18	141,111	278	3,527,920	6,958	-	-	3,527,920	6,958
5. ค่าใช้จ่ายในกระบวนการรับนักศึกษาและการบริหารจัดการนิสิตภายใน	-	-	-	-	-	-	-	-	110,000	217	110,000	217
6. ค่าใช้จ่ายกับกิจกรรมการพัฒนาการศึกษา	-	-	167,393	330	167,393	330	658,520	1,298	222,200	436	880,520	1,737
7. ค่าใช้จ่ายด้านการพัฒนาและเพิ่มศักยภาพการจัดการเรียนการสอนในสถานศึกษา	-	-	-	-	-	-	615,102	1,213	43,700	86	658,802	1,299
8. ค่าใช้จ่ายเพื่อพัฒนาในท้องถิ่น การศึกษาดูงานและการสร้างความร่วมมือระหว่างประเทศ	-	-	-	-	-	-	-	-	-	-	-	-
9. ค่าใช้จ่ายในการบริหารจัดการการศึกษา	1,112,316.05	2,194	2,067,735	4,078	3,180,053	6,272	123,778	244	1,028,097	2,028	1,151,875	2,272
10. ค่าใช้จ่ายสนับสนุนการศึกษาเพื่อให้นักศึกษากายเงินรายได้ของมหาวิทยาลัย	-	-	15,605	31	15,605	31	-	-	-	-	-	-
11. ค่าใช้จ่ายในการสนับสนุนการส่งเสริมการศึกษา	-	-	-	-	-	-	-	-	-	-	-	-
12. วัสดุ	-	-	52,370	103	52,370	103	-	-	170,000	335	170,000	335
13. บริการวิชาการ	836,142.09	1,649	17,946	35	854,088	1,683	6,042,300	11,918	180,000	355	6,222,300	12,273
	22,385,930	44,154	4,943,920	9,751	27,329,850	53,905	39,705,366	76,314	3,558,420	7,019	43,263,786	85,333

หมายเหตุ งบบุคลากรงบประมาณแผ่นดินเป็นส่วนตามบัญชีเงินเดือน

บทที่ 6

บทสรุปและข้อเสนอแนะ

วัตถุประสงค์ของการจัดทำฐานข้อมูล

1. เพื่อรวบรวมข้อมูลจำนวนนักศึกษา จำแนกตามคณะ หลักสูตรและสาขาวิชา ปีงบประมาณ พ.ศ. 2563
2. เพื่อรวบรวมข้อมูลเกี่ยวกับรายรับและรายจ่ายของหน่วยงานต่างๆ ในมหาวิทยาลัยราชภัฏ นครสวรรค์ จากเงินงบประมาณแผ่นดินและงบประมาณเงินรายได้ของมหาวิทยาลัย ในปีงบประมาณ พ.ศ. 2563
3. เพื่อรวบรวมข้อมูลเกี่ยวกับรายจ่ายของหน่วยงานต่างๆ ในมหาวิทยาลัย ทั้งรายจ่ายจากเงินงบประมาณแผ่นดินและรายจ่ายจากงบประมาณเงินรายได้ของมหาวิทยาลัย ปีงบประมาณ พ.ศ. 2563
4. เพื่อคำนวณหาค่าใช้จ่ายด้านต่างๆ ต่อนักศึกษา 1 คน ปีงบประมาณ พ.ศ. 2563
5. วิเคราะห์ความคุ้มค่า ของการบริหารหลักสูตร ประสิทธิภาพ ประสิทธิผลในการผลิตบัณฑิต และโอกาสในการแข่งขัน

วิธีการจัดทำฐานข้อมูล

การจัดทำฐานข้อมูลในครั้งนี้ก็เพื่อให้เกิดความสะดวกในการนำข้อมูลไปใช้คำนวณหารายรับและต้นทุนในการจัดการศึกษา โดยฐานข้อมูลนี้จะได้มีการจัดรวบรวม ทั้งข้อมูลจากกองนโยบายและแผน กองคลัง หน่วยงานการเจ้าหน้าที่ สำนักส่งเสริมวิชาการและงานทะเบียน เพื่อรวบรวมข้อมูลเป็นฐานข้อมูลที่จะใช้ในการบริหารจัดการศึกษาของมหาวิทยาลัย โดยเก็บรวบรวมข้อมูลตั้งแต่ปีงบประมาณ พ.ศ. 2559 – 2563 ข้อมูลที่จัดเก็บเป็นข้อมูลเกี่ยวกับรายได้ ทั้งรายได้จากเงินงบประมาณแผ่นดิน และรายได้จากงบประมาณเงินรายได้ของมหาวิทยาลัย และปีงบประมาณ พ.ศ. 2563 เก็บข้อมูลเกี่ยวกับจำนวนนักศึกษาในหลักสูตรและสาขาวิชาอื่นๆ รวมทั้งข้อมูลเกี่ยวกับค่าใช้จ่ายด้านต่างๆ ของทุกหน่วยงาน โดยนำข้อมูลมาสังเคราะห์และแยกแยะให้เป็นระบบ พร้อมทั้งคำนวณเพื่อค่าใช้จ่ายด้านต่างๆ ต่อนักศึกษา 1 คน เพื่อให้คณะต่างๆ สามารถนำข้อมูลไปวิเคราะห์รายจ่ายต่อสาขาวิชา คำนวณจุดคุ้มทุนแต่ละสาขาวิชาได้โดยสะดวก

ผลการจัดทำฐานข้อมูล

1. ได้ดำเนินการจัดทำฐานข้อมูล จำนวนนักศึกษา จำแนกตามคณะ หลักสูตรและสาขาวิชา เพื่อจัดทำต้นทุน ปีงบประมาณ พ.ศ. 2563
2. จัดทำฐานข้อมูลของรายได้ประเภทต่างๆ ทั้งรายได้จากงบประมาณแผ่นดิน รายได้จากค่าธรรมเนียมการศึกษา และรายได้เฉลี่ยต่อนักศึกษาหนึ่งคนในปีงบประมาณ พ.ศ. 2563 ตลอดจนการจัดสรรรายได้ต่างๆ ให้กับหน่วยงาน เพื่อดำเนินการจัดการศึกษา
3. จัดทำฐานข้อมูลรายจ่าย โดยแยกข้อมูลรายจ่ายออกเป็น 13 ประเภท และแบ่งการใช้จ่ายตามหน่วยงานตั้งแต่คณะ สำนัก สถาบัน ทั้งค่าใช้จ่ายรวมและค่าใช้จ่ายต่อคน ปีงบประมาณ พ.ศ. 2563 เพื่อให้สะดวกในการนำไปใช้วิเคราะห์ค่าใช้จ่ายของนักศึกษาในหลักสูตรและสาขาวิชาต่างๆ รวมทั้งมหาวิทยาลัยจะนำไปใช้เพื่อการจัดสรรงบประมาณ การของบประมาณ การเสริมสร้างประสิทธิภาพ

ข้อเสนอแนะการจัดทำ

1. ฐานข้อมูลนักศึกษา รายได้ ต้นทุนในการจัดการศึกษาของคณะต่างๆ รวบรวมขึ้นมาเพื่อให้หน่วยงานในมหาวิทยาลัยนำไปใช้ประโยชน์ในการวางแผนและการจัดการทางด้านการเงิน การจัดทำงบประมาณ การวิเคราะห์จุดคุ้มทุน ซึ่งผู้บริหารทุกหน่วยงานควรเก็บข้อมูลไว้ใช้เพื่อการบริหารจัดการต่อไป

2. ฐานข้อมูลจะเป็นประโยชน์ให้คณะที่จัดการเรียนการสอนได้นำไปใช้ในการวิเคราะห์ค่าใช้จ่ายในการจัดการศึกษา การกำหนดค่าธรรมเนียมและอื่นๆ
3. ควรจัดทำฐานข้อมูลอย่างต่อเนื่องทุกปีการศึกษา เพื่อใช้ประโยชน์ด้านต่างๆ ในด้านการจัดการศึกษา
4. ควรมีการประเมินความคุ้มค่าของการดำเนินงาน

ข้อเสนอแนะจากคณะกรรมการประเมินคุณภาพการศึกษาภายใน ประจำปีการศึกษา พ.ศ.2561

องค์ประกอบที่ 5 การบริหารจัดการ

ตัวบ่งชี้ที่ 5.1 เกณฑ์ข้อที่ 2 การกำกับติดตามส่งเสริมสนับสนุนให้ทุกคณะดำเนิน การวิเคราะห์ข้อมูลทางการเงินที่ประกอบไปด้วยต้นทุนต่อหน่วยในแต่ละหลักสูตร สัดส่วนค่าใช้จ่ายเพื่อพัฒนานักศึกษา อาจารย์ บุคลากร การจัดการเรียนการสอนอย่างต่อเนื่อง เพื่อวิเคราะห์ความคุ้มค่าของการบริหารหลักสูตร ประสิทธิภาพ ประสิทธิผลในการผลิตบัณฑิต และโอกาสในการแข่งขัน

ควรกำหนดระบบและกลไก (วิธีการ) ในการกำกับติดตามให้คณะทำการคำนวณต้นทุนต่อหน่วยของหลักสูตรโดยเฉพาะอย่างยิ่งการกำกับติดตามให้คณะวิเคราะห์สัดส่วนค่าใช้จ่ายในแต่ละด้านให้ชัดเจน ตลอดจนความคุ้มค่าและ โอกาสในการแข่งขัน ถูกต้อง และครบถ้วน โดยกำหนดตัวชี้วัด เช่น การมีงานทำของบัณฑิต จำนวนนักศึกษาที่เข้าศึกษาต่อ เป็นต้น นอกจากนี้ ควรมีการนำเสนอข้อมูลทั้งกิจกรรมกำกับติดตามและผลที่เกิดขึ้นในคณะต่างๆ อย่างครบถ้วน

ภาคผนวก

ภาคผนวก ก

แบบฟอร์มใช้ประกอบการจัดทำวิเคราะห์ต้นทุนต่อหน่วยระดับหลักสูตร

แบบฟอร์มประกอบการวิเคราะห์รายรับและต้นทุนและกำหนดการจัดส่งแบบรายงาน

ระดับหลักสูตร

- | | |
|---|---------------------------------|
| 1. แบบฟอร์มจำแนกค่าใช้จ่ายในการจัดการศึกษา | กำหนดการจัดส่งข้อมูล 15 ก.ค. 63 |
| 2. สรุปต้นทุนค่าใช้จ่ายแต่ละด้านจำแนกหลักสูตร | กำหนดการจัดส่งข้อมูล 22 ก.ค. 63 |
| 3. สรุปประสิทธิผลการบริหารหลักสูตร ระดับปริญญาตรี ปีการศึกษา พ.ศ.2562 | กำหนดการจัดส่งข้อมูล 30 ก.ค. 63 |
| 4. แบบรายงานการวิเคราะห์ความคุ้มค่าในการจัดการเรียนการสอน 4 มิติ | กำหนดการจัดส่งข้อมูล 30 ก.ค. 63 |

1. แบบฟอร์มจำแนกค่าใช้จ่ายในการจัดการศึกษา

สรุปภาพรวมค่าใช้จ่ายในการจัดการศึกษาระดับคณะ ปีงบประมาณ พ.ศ. 2563

รายการค่าใช้จ่าย	ค่าใช้จ่ายของกองกลาง(เงินอุดหนุน) ส่วนที่ปีงบพหุกิจ ปีงบประมาณ พ.ศ.2563					ค่าใช้จ่ายของพหุกิจ ปีงบ. ระยะเวลา พ.ศ.2563				
	งบแผ่นดิน		งบรายได้			งบแผ่นดิน		งบรายได้		
	งบประมาณแผ่นดิน	ค่าใช้จ่าย/นศ.1คน	เงินรายได้	ค่าใช้จ่าย/นศ.1คน	รวมงบประมาณ	งบประมาณแผ่นดิน	ค่าใช้จ่าย/นศ.1คน	เงินรายได้	ค่าใช้จ่าย/นศ.1คน	รวมงบประมาณ
1 ค่าใช้จ่ายด้านบุคลากร (งบบุคลากร)		-	-	-	-		-	-	-	-
- เงินเดือน		-	-	-	-		-	-	-	-
- ค่าจ้างประจำ		-	-	-	-		-	-	-	-
- ค่าจ้างชั่วคราว		-	-	-	-		-	-	-	-
- ค่าจ้างเหมาบริการ		-	-	-	-		-	-	-	-
- ค่าจ้างเหมาค่าจ้าง		-	-	-	-		-	-	-	-
- ค่าจ้างเหมาค่าจ้าง		-	-	-	-		-	-	-	-
- ค่าจ้างเหมาค่าจ้าง		-	-	-	-		-	-	-	-
- ค่าจ้างเหมาค่าจ้าง		-	-	-	-		-	-	-	-
2 ค่าใช้จ่ายด้านวัสดุ ครุภัณฑ์และสิ่งอำนวยความสะดวกอื่น ๆ		-	-	-	-		-	-	-	-
3 ค่าใช้จ่ายด้านค่าเช่าสถานที่		-	-	-	-		-	-	-	-
4 ค่าใช้จ่ายด้านครุภัณฑ์และสิ่งอำนวยความสะดวก		-	-	-	-		-	-	-	-
5 ค่าใช้จ่ายด้านบุคลากรในวิชาและสาขาวิชาที่เรียน		-	-	-	-		-	-	-	-
6 ค่าใช้จ่ายด้านบุคลากรที่พัฒนาวิชาชีพ		-	-	-	-		-	-	-	-
7 ค่าใช้จ่ายด้านบุคลากรที่พัฒนาวิชาชีพ		-	-	-	-		-	-	-	-
8 ค่าใช้จ่ายด้านบุคลากรที่พัฒนาวิชาชีพ		-	-	-	-		-	-	-	-
9 ค่าใช้จ่ายในการบริหารการจัดการศึกษา		-	-	-	-		-	-	-	-
10 ค่าใช้จ่ายในการบริหารการจัดการศึกษา		-	-	-	-		-	-	-	-
11 ค่าใช้จ่ายในการบริหารการจัดการศึกษา		-	-	-	-		-	-	-	-
12 ค่าใช้จ่าย		-	-	-	-		-	-	-	-
13 ค่าใช้จ่ายในการบริหาร		-	-	-	-		-	-	-	-

จำนวนนักเรียน 6,458 คน

3

ค่าใช้จ่ายในการจัดการศึกษา ปีงบประมาณ พ.ศ. 2563

รายการค่าใช้จ่าย	ค่าใช้จ่ายส่วนกลาง(ปีงบประมาณ) ส่วนปีงบประมาณ พ.ศ. 2563				ค่าใช้จ่ายขององค์กรปกครองส่วนท้องถิ่น ปีงบประมาณ พ.ศ. 2563			
	งบแผ่นดิน	งบกลาง	งบกลาง	งบกลาง	งบแผ่นดิน	งบกลาง	งบกลาง	งบกลาง
	งบประมาณแผ่นดิน	งบประมาณแผ่นดิน	งบประมาณแผ่นดิน	งบประมาณแผ่นดิน	งบประมาณแผ่นดิน	งบประมาณแผ่นดิน	งบประมาณแผ่นดิน	งบประมาณแผ่นดิน
1 ค่าใช้จ่ายด้านบุคลากร (งบประมาณ)	-	-	-	-	-	-	-	-
- เงินเดือน	-	-	-	-	-	-	-	-
- ค่าจ้างพิเศษ	-	-	-	-	-	-	-	-
- ค่าจ้างชั่วคราว	-	-	-	-	-	-	-	-
- ค่าเบี้ยเลี้ยง	-	-	-	-	-	-	-	-
- ค่าเบี้ยหวัด	-	-	-	-	-	-	-	-
- ค่าเบี้ยเลี้ยง	-	-	-	-	-	-	-	-
- ค่าเบี้ยเลี้ยง	-	-	-	-	-	-	-	-
- ค่าเบี้ยเลี้ยง	-	-	-	-	-	-	-	-
2 ค่าใช้จ่ายด้านอาคารสถานที่และครุภัณฑ์	-	-	-	-	-	-	-	-
3 ค่าใช้จ่ายด้านสาธารณูปโภค	-	-	-	-	-	-	-	-
4 ค่าใช้จ่ายด้านครุภัณฑ์และยานพาหนะ	-	-	-	-	-	-	-	-
5 ค่าใช้จ่ายในการสนับสนุนการดำเนินงานวิชาการ	-	-	-	-	-	-	-	-
6 ค่าใช้จ่ายด้านวัสดุและครุภัณฑ์	-	-	-	-	-	-	-	-
7 ค่าใช้จ่ายด้านค่าเช่าที่ดินและสิ่งปลูกสร้าง	-	-	-	-	-	-	-	-
8 ค่าใช้จ่ายด้านค่าเช่าที่ดินและสิ่งปลูกสร้าง	-	-	-	-	-	-	-	-
9 ค่าใช้จ่ายด้านค่าเช่าที่ดินและสิ่งปลูกสร้าง	-	-	-	-	-	-	-	-
10 ค่าใช้จ่ายด้านค่าเช่าที่ดินและสิ่งปลูกสร้าง	-	-	-	-	-	-	-	-
11 ค่าใช้จ่ายด้านค่าเช่าที่ดินและสิ่งปลูกสร้าง	-	-	-	-	-	-	-	-
12 อื่นๆ	-	-	-	-	-	-	-	-
13 อื่นๆ	-	-	-	-	-	-	-	-

จำนวนนักศึกษา 2,078 คน

หมายเหตุ: ค่าใช้จ่ายขององค์กรปกครองส่วนท้องถิ่น

ค่าใช้จ่ายในการจัดการศึกษา ปีงบประมาณ พ.ศ. 2563

กลุ่มหน่วยงาน/ส่วนงาน/องค์การ/ส่วนราชการ	ค่าใช้จ่ายของสถานศึกษา (ปีงบประมาณ พ.ศ. 2563)				ค่าใช้จ่ายของพนักงานครู ปีงบประมาณ พ.ศ. 2563			
	รวมทั้งสิ้น	เงินรายได้	รวมทั้งสิ้น	เงินรายได้	รวมทั้งสิ้น	เงินรายได้	รวมทั้งสิ้น	เงินรายได้
	งบประมาณแบ่งเงิน	ค่าใช้จ่ายรวม	งบประมาณแบ่งเงิน	ค่าใช้จ่ายรวม	งบประมาณแบ่งเงิน	ค่าใช้จ่ายรวม	งบประมาณแบ่งเงิน	ค่าใช้จ่ายรวม
1. ค่าใช้จ่ายด้านบุคลากร (งบบุคลากร)	-	-	-	-	-	-	-	-
- เงินเดือน	-	-	-	-	-	-	-	-
- ค่าจ้างประจำ	-	-	-	-	-	-	-	-
- ค่าจ้างชั่วคราว	-	-	-	-	-	-	-	-
- พนักงานราชการ	-	-	-	-	-	-	-	-
- พนักงานมหาวิทยาลัย	-	-	-	-	-	-	-	-
- ค่าใช้จ่ายในการฝึกอบรมบุคลากรและส่งเสริมวิชาการ	-	-	-	-	-	-	-	-
2. ค่าใช้จ่ายด้านอาคารสถานที่และครุภัณฑ์	-	-	-	-	-	-	-	-
3. ค่าใช้จ่ายด้านสาธารณูปโภค	-	-	-	-	-	-	-	-
4. ค่าใช้จ่ายด้านครุภัณฑ์และยานพาหนะ	-	-	-	-	-	-	-	-
5. ค่าใช้จ่ายในการบริหารงานและบุคลากรบริหารงานทั่วไป	-	-	-	-	-	-	-	-
6. ค่าใช้จ่ายในการบริหารงานทั่วไป	-	-	-	-	-	-	-	-
7. ค่าใช้จ่ายในการบริหารงานทั่วไป	-	-	-	-	-	-	-	-
8. ค่าใช้จ่ายในการบริหารงานทั่วไป	-	-	-	-	-	-	-	-
9. ค่าใช้จ่ายในการบริหารงานทั่วไป	-	-	-	-	-	-	-	-
10. ค่าใช้จ่ายในการบริหารงานทั่วไป	-	-	-	-	-	-	-	-
11. ค่าใช้จ่ายในการบริหารงานทั่วไป	-	-	-	-	-	-	-	-
12. ค่าใช้จ่ายในการบริหารงานทั่วไป	-	-	-	-	-	-	-	-
13. ค่าใช้จ่ายในการบริหารงานทั่วไป	-	-	-	-	-	-	-	-

จำนวนเงิน 1,594 บาท

นาย... ผู้บังคับบัญชา

คำใช้จําอยู่ในการศึกษา ปีงบประมาณ พ.ศ. 2563

[illegible]

ค่าใช้จ่ายในการจัดการศึกษา ปีงบประมาณ พ.ศ. 2563

รายการค่าใช้จ่าย	ค่าใช้จ่ายส่วนกลาง(ปีงบประมาณ พ.ศ.2563)						ค่าใช้จ่ายของหลักสูตร ปีงบประมาณ พ.ศ.2563					
	งบแผ่นดิน		เงินรายได้		รวมงบสิ้น		งบแผ่นดิน		เงินรายได้		รวมงบสิ้น	
	งบประมาณแผ่นดิน	ค่าใช้จ่าย/บ.ค.บ.ค.	เงินรายได้	ค่าใช้จ่าย/บ.ค.บ.ค.	รวมงบประมาณ	ค่าใช้จ่ายรวม/บ.ค.บ.ค.	งบประมาณแผ่นดิน	ค่าใช้จ่าย/บ.ค.บ.ค.	เงินรายได้	ค่าใช้จ่าย/บ.ค.บ.ค.	รวมงบประมาณ	ค่าใช้จ่ายรวม/บ.ค.บ.ค.
1 ค่าใช้จ่ายด้านบุคลากร (รวมบุคลากร)	-	-	-	-	-	-	-	-	-	-	-	-
- เงินเดือน	-	-	-	-	-	-	-	-	-	-	-	-
- ค่าจ้างประจำ	-	-	-	-	-	-	-	-	-	-	-	-
- ค่าจ้างโครงการ	-	-	-	-	-	-	-	-	-	-	-	-
- พนักงานราชการ	-	-	-	-	-	-	-	-	-	-	-	-
- พนักงานมหาวิทยาลัย	-	-	-	-	-	-	-	-	-	-	-	-
- ค่าจ้างงานด้านการพัฒนาบุคลากรและสวัสดิการอื่นๆ	-	-	-	-	-	-	-	-	-	-	-	-
2 ค่าใช้จ่ายด้านอาคารสถานที่และโครงสร้างพื้นฐานอื่นๆ	-	-	-	-	-	-	-	-	-	-	-	-
3 ค่าใช้จ่ายด้านสาธารณูปโภค	-	-	-	-	-	-	-	-	-	-	-	-
4 ค่าใช้จ่ายด้านวัสดุสิ้นเปลืองและซ่อมแซมอุปกรณ์	-	-	-	-	-	-	-	-	-	-	-	-
5 ค่าใช้จ่ายในการซ่อมแซมอาคารเรียน อาคารประกอบ อาคารอเนกประสงค์	-	-	-	-	-	-	-	-	-	-	-	-
6 ค่าใช้จ่ายด้านกิจกรรมและพัฒนาระบบการศึกษา	-	-	-	-	-	-	-	-	-	-	-	-
7 ค่าใช้จ่ายด้านการพัฒนาและส่งเสริมคุณภาพการศึกษาและการพัฒนาโรงเรียน	-	-	-	-	-	-	-	-	-	-	-	-
8 ค่าใช้จ่ายเพื่อพัฒนาโรงเรียนให้มีคุณภาพและมาตรฐาน	-	-	-	-	-	-	-	-	-	-	-	-
9 ค่าใช้จ่ายในการบริหารงานวิชาการ	-	-	-	-	-	-	-	-	-	-	-	-
10 ค่าใช้จ่ายในการพัฒนาครู คณาจารย์ และบุคลากรทางการศึกษา	-	-	-	-	-	-	-	-	-	-	-	-
11 ค่าใช้จ่ายในการบริหารงานวิชาการ	-	-	-	-	-	-	-	-	-	-	-	-
12 อื่นๆ	-	-	-	-	-	-	-	-	-	-	-	-
13 บัญชีรายการ	-	-	-	-	-	-	-	-	-	-	-	-

จำนวนนักศึกษา

893 คน

รวมงบฯ จัดทำหลักสูตร

ค่าใช้จ่ายในการจัดการศึกษา ปีงบประมาณ พ.ศ. 2563

รายการค่าใช้จ่าย	ค่าใช้จ่ายด้านกลาง(เป็นของศูนย์ฯ) ส่วนที่ปีงบฯจัดซื้อ ปีงบประมาณ พ.ศ.2563					ค่าใช้จ่ายของพัสดุ ปีงบประมาณ พ.ศ.2563				
	งบส่วนอื่น		งบรายได้		รวมงบกลาง	งบส่วนอื่น		งบรายได้		รวมงบกลาง
	งบประมาณงบส่วนอื่น	ค่าใช้จ่าย/งบส่วนอื่น	งบรายได้	ค่าใช้จ่าย/งบส่วนอื่น		งบประมาณงบส่วนอื่น	ค่าใช้จ่าย/งบส่วนอื่น	งบรายได้	ค่าใช้จ่าย/งบส่วนอื่น	
1 ค่าใช้จ่ายด้านบุคลากร (งบกลาง)	-	-	-	-	-	-	-	-	-	-
- เงินเดือน	-	-	-	-	-	-	-	-	-	-
- ค่าจ้างประจำ	-	-	-	-	-	-	-	-	-	-
- ค่าจ้างชั่วคราว	-	-	-	-	-	-	-	-	-	-
- ค่าจ้างเหมาบริการ	-	-	-	-	-	-	-	-	-	-
- ค่าจ้างเหมาค่าจ้าง	-	-	-	-	-	-	-	-	-	-
- ค่าจ้างเหมาค่าจ้างเหมาค่าจ้าง	-	-	-	-	-	-	-	-	-	-
- ค่าจ้างเหมาค่าจ้างเหมาค่าจ้าง	-	-	-	-	-	-	-	-	-	-
2 ค่าใช้จ่ายด้านอาคารสถานที่และเครื่องใช้สำนักงาน	-	-	-	-	-	-	-	-	-	-
3 ค่าใช้จ่ายด้านสาธารณูปโภค	-	-	-	-	-	-	-	-	-	-
4 ค่าใช้จ่ายด้านวัสดุสิ้นเปลืองและค่าเช่ารถจักรยานยนต์	-	-	-	-	-	-	-	-	-	-
5 ค่าใช้จ่ายในการซ่อมแซมบำรุงรักษาอาคารและสิ่งปลูกสร้าง	-	-	-	-	-	-	-	-	-	-
6 ค่าใช้จ่ายด้านสิ่งพิมพ์และค่าพิมพ์	-	-	-	-	-	-	-	-	-	-
7 ค่าใช้จ่ายด้านค่าเช่ารถจักรยานยนต์และค่าเช่ารถจักรยานยนต์	-	-	-	-	-	-	-	-	-	-
8 ค่าใช้จ่ายด้านค่าเช่ารถจักรยานยนต์และค่าเช่ารถจักรยานยนต์	-	-	-	-	-	-	-	-	-	-
9 ค่าใช้จ่ายด้านค่าเช่ารถจักรยานยนต์และค่าเช่ารถจักรยานยนต์	-	-	-	-	-	-	-	-	-	-
10 ค่าใช้จ่ายด้านค่าเช่ารถจักรยานยนต์และค่าเช่ารถจักรยานยนต์	-	-	-	-	-	-	-	-	-	-
11 ค่าใช้จ่ายในการซ่อมแซมบำรุงรักษาอาคารและสิ่งปลูกสร้าง	-	-	-	-	-	-	-	-	-	-
12 ค่าใช้จ่าย	-	-	-	-	-	-	-	-	-	-
13 ค่าใช้จ่าย	-	-	-	-	-	-	-	-	-	-

จำนวนนักศึกษา 507 คน

หมายเหตุ: ค่าใช้จ่ายของพัสดุ

2. สรุปต้นทุนค่าใช้จ่ายแต่ละด้านจำแนกหลักสูตร

สรุปภาพรวมต้นทุนต่อหน่วยจำแนกหลักสูตร ปีงบประมาณ พ.ศ.2563

คณะ.....

หลักสูตร	จำนวน นศ. (1)	ค่า FTES (ข้อมูลจากเว็บไซต์) (2)	ปีงบประมาณรายจ่าย 2563(ระดับหลักสูตร) (3)	ต้นทุน FTES (3÷2=4) (4)	หมายเหตุ
				#DIV/0!	
				#DIV/0!	
				#DIV/0!	
				#DIV/0!	
				#DIV/0!	
				#DIV/0!	
				#DIV/0!	
				#DIV/0!	
				#DIV/0!	

[illegible]

สรุปต้นทุนค่าใช้จ่ายแบบบุคคลากร ต่อหน่วยจำแนกหลักสูตร ปีงบประมาณ พ.ศ.2563

[illegible]

สรุปต้นทุนค่าใช้จ่ายด้านอาคารสถานที่และโครงสร้างพื้นฐานอื่นๆ ต่อหน่วยจำแนกหลักสูตร ปีงบประมาณ พ.ศ.2563

หลักสูตร	จำนวน นศ. (ที่ใช้ในการคำนวณต้นทุน 63) (1)	ค่า FTES (2)	ปีงบประมาณ พ.ศ.2563 (3)	ต้นทุน FTES (3)÷(2)=(4)	หมายเหตุ

สรุปต้นทุนค่าใช้จ่ายด้านสาธารณูปโภค ต่อหน่วยจํานนหลักสูตร ปีงบประมาณ พ.ศ.2563

หลักสูตร	จำนวน นศ. (ที่ใช้ในการคำนวณต้นทุน 63) (1)	ค่า FTES (2)	ปีงบประมาณ พ.ศ.2563 (3)	ต้นทุน FTES $(3) \div (2) = (4)$	หมายเหตุ

สรุปต้นทุนค่าใช้จ่ายด้านครุภัณฑ์และยานพาหนะทุกประเภท ต่อหน่วยจำแนกหลักสูตร ปีงบประมาณ พ.ศ.2563

หลักสูตร	จำนวน นศ. (ที่ใช้ในการคำนวณต้นทุน 63) (1)	ค่า FTEs (2)	ปีงบประมาณ พ.ศ.2563 (3)	ต้นทุน FTEs $(3) \div (2) = (4)$	หมายเหตุ

สรุปต้นทุนค่าใช้จ่ายในกระบวนการรับนักศึกษาและการบริหารจัดการนักศึกษาใหม่ ต่อหน่วยจำแนกหลักสูตร ปีงบประมาณ พ.ศ.2563

หลักสูตร	จำนวน นศ. (ที่ใช้ในการคำนวณต้นทุน 63) (1)	ค่า FTES (2)	ปีงบประมาณ พ.ศ.2563 (3)	ต้นทุน FTES (3)÷(2)=(4)	หมายเหตุ

สรุปต้นทุนค่าใช้จ่ายในการพัฒนานักศึกษาต่อหน่วยจำแนกหลักสูตร ปีงบประมาณ พ.ศ.2563

หลักสูตร	จำนวน นศ. (ที่ใช้ในการคำนวณต้นทุน 63) (1)	ค่า FTES (2)	ปีงบประมาณ พ.ศ.2563 (3)	ต้นทุน FTES $(3) \div (2) = (4)$	หมายเหตุ

[illegible]

สรุปต้นทุนค่าใช้จ่ายค่าใช้จ่ายเกี่ยวกับงานวิเทศสัมพันธ์ การศึกษาดูงานและการสร้างความร่วมมือระหว่างประเทศ ปีงบประมาณ พ.ศ.2563

หลักสูตร	จำนวน นศ. (ที่ใช้ในการคำนวณต้นทุน 63) (1)	ค่า FTES (2)	ปีงบประมาณ พ.ศ.2563 (3)	ต้นทุน FTES $(3) \div (2) = (4)$	หมายเหตุ

สรุปต้นทุนค่าใช้จ่ายในการบริหารจัดการการจัดการศึกษา ต่อหน่วยจำแนกหลักสูตร ปีงบประมาณ พ.ศ.2563

หลักสูตร	จำนวน นศ. (ที่ใช้ในการคำนวณต้นทุน 63) (1)	ค่า FTES (2)	ปีงบประมาณ พ.ศ.2563 (3)	ต้นทุน FTES $(3) \div (2) = (4)$	หมายเหตุ

สรุปต้นทุนค่าใช้จ่ายด้านทุนการศึกษาที่ให้นักศึกษาจากเงินรายได้ของมหาวิทยาลัย ต่อหน่วยจำแนกหลักสูตร ปีงบประมาณ พ.ศ.2563

หลักสูตร	จำนวน นศ. (ที่ใช้ในการคำนวณต้นทุน 63) (1)	ค่า FTES (2)	ปีงบประมาณ พ.ศ.2563 (3)	ต้นทุน FTES $(3) \div (2) = (4)$	หมายเหตุ

สรุปต้นทุนค่าใช้จ่ายในการบริการวิชาการ ต่อหน่วยจำแนกหลักสูตร ปีงบประมาณ พ.ศ.2563

หลักสูตร	จำนวน นศ. (ที่ใช้ในการคำนวณต้นทุน 63) (1)	ค่า FTES (2)	ปีงบประมาณ พ.ศ.2563 (3)	ต้นทุน FTES $(3) \div (2) = (4)$	หมายเหตุ

สรุปต้นทุนค่าใช้จ่ายการวิจัย ต่อหน่วยจำแนกหลักสูตร ปีงบประมาณ พ.ศ.2563

หลักสูตร	จำนวน นศ. (ที่ใช้ในการคำนวณต้นทุน 63) (1)	ค่า FTES (2)	ปีงบประมาณ พ.ศ.2563 (3)	ต้นทุน FTES $(3) \div (2) = (4)$	หมายเหตุ

3. สรุปประสิทธิภาพการบริหารหลักสูตร ระดับปริญญาตรี ปีการศึกษา พ.ศ.2562

ตารางแสดงประสิทธิผลการบริหารหลักสูตร ระดับปริญญาตรี ของคณะ.....ปีการศึกษา พ.ศ.2562

ลำดับที่	หลักสูตร	ร้อยละผู้สำเร็จ การศึกษาตาม ระยะเวลาที่กำหนด	ร้อยละการสอบผ่าน ภาษาอังกฤษ	ร้อยละการมีงานทำของ บัณฑิต	ระดับความพึงพอใจของผู้ใช้ บัณฑิต

4. แบบรายงานการวิเคราะห์ความคุ้มค่าในการจัดการเรียนการสอน 4 มิติ

แบบรายงานการวิเคราะห์ความคุ้มค่าในการจัดการเรียนการสอน 4 มิติ ปีงบประมาณ พ.ศ. 2563

Address

หลักสูตร.....**1 หลักสูตรต่อ 1 แบบฟอร์ม

[illegible]

มิติ	ประเด็นการรายงาน		รายงาน
3.มิติผลกระทบ	<p>การจัดการศึกษาในระดับหลักสูตร ทั้งที่คาดหวังและไม่ได้คาดหวัง ทั้งที่เกิดขึ้นระหว่างและภายหลังการดำเนินการ ที่อาจกระทบต่อการพัฒนาในมิติอื่น หรือการดำเนินงานหน่วยงานอื่น ผลผลิตและผู้ที่เกี่ยวข้องกับผลผลิต ทั้งในและนอกสถานที่</p> <p>การวิเคราะห์ผลกระทบที่เกิดขึ้นจากการดำเนินงานต้องครอบคลุมถึงผลกระทบทั้งทางตรงและทางอ้อม รวมทั้งผลกระทบทั้งทางด้านบวกและด้านลบ ในมิติที่สามารถแสดงในรูปตัวเงินและไม่ใช้ตัวเงิน นอกจากนี้ ยังต้องคำนึงถึงผลกระทบในกรณีที่ไม่ได้ดำเนินงานตามภารกิจ</p>	<p>เชิงปริมาณ</p> <p>เชิงสังคม</p>	

มิติ	ประเด็นการรายงาน	รายงาน
4. มิติโอกาสการแข่งขัน	<p>สืบเนื่องจากการจัดการศึกษาทั้งระบบในประเทศอยู่ภายใต้การดูแลของหน่วยงานภาครัฐทั้งหมด นโยบายการศึกษาของภาครัฐ จึงส่งผลกระทบต่อโครงสร้างการศึกษา ซึ่งไม่ได้มีผลกระทบในเชิงของหลักสูตรการศึกษาเท่านั้น แต่ยังรวมถึงภาพรวมของมหาวิทยาลัยในทุกด้าน เช่น งบประมาณ การบริหาร คุณภาพของการดำเนินงาน เป็นต้น ดังนั้นมหาวิทยาลัยต้องมีการเตรียมความพร้อมให้สามารถแข่งขันได้ โดยแบ่งเป็น 4 ด้านดังนี้</p> <p>4.1 งบประมาณ โดยพิจารณาจาก</p> <ul style="list-style-type: none"> 1) รายรับในภาพรวมที่เพิ่มขึ้น ระดับหลักสูตร(พิจารณาจากนวน นศ.ที่เพิ่มขึ้น) 2) มีการควบคุมการใช้ทรัพยากรให้เกิดประโยชน์สูงสุดระดับหลักสูตร 3) มีการลดค่าใช้จ่ายที่ไม่จำเป็นหรือปรับวิธีการดำเนินงานให้เกิดความประหยัดระดับหลักสูตร 4) รายรับจากแหล่งอื่นๆ <p>4.2 ผลผลิต โดยพิจารณาจาก</p> <ul style="list-style-type: none"> 1) การรับนักศึกษาให้ได้ตามแผนในระดับหลักสูตร 2) ร้อยละของนักศึกษา Drop out ลดลงในระดับหลักสูตร 3) ผลความพึงพอใจของบัณฑิตและผู้ใช้บัณฑิตเพิ่มขึ้นในระดับหลักสูตร 	<p>เชิงปริมาณ</p> <p>เชิงสังคม</p>

มติ	ประเด็นการรายงาน	รายงาน
	<p>4) สร้างความสัมพันธ์หรือเครือข่ายเพื่อโอกาสในการขยายฐานกลุ่มเป้าหมายระดับหลักสูตรและระดับมหาวิทยาลัย</p> <p>4.3 การพัฒนากระบวนการผลิต โดยพิจารณา</p> <ol style="list-style-type: none"> 1) มีการพัฒนาความรู้ที่ทันสมัยในการจัดการศึกษาระดับหลักสูตร 2) ปรับปรุงกระบวนการในการจัดการศึกษาระดับหลักสูตร 3) สร้างเอกลักษณ์ในการจัดการศึกษาระดับหลักสูตร 4) ปรับปรุงกระบวนการสนับสนุนการจัดการศึกษาให้มีความสะดวก รวดเร็ว และสูญเสียน้อยที่สุดในระดับมหาวิทยาลัย <p>4.4 การเรียนรู้และพัฒนาความรู้ เพื่อเตรียมพร้อมสำหรับการเปลี่ยนแปลงที่จะเกิดขึ้น ดำเนินการในระดับมหาวิทยาลัย</p> <ol style="list-style-type: none"> 1) พัฒนาและฝึกอบรมทักษะทำจำเป็น บุคลากรสายสนับสนุน เน้นการบริการที่มีมาตรฐานแสดงออกซึ่งสัมพันธ์ภาพที่ดี และมีจิตใจ พร้อมให้บริการอยู่เสมอ บุคลากรสายวิชาการเน้นความเป็นเลิศทางวิชาการ เช่น ตำแหน่งทางวิชาการ งานวิจัยที่ได้รับรางวัล ฯลฯ 2) มีระบบข้อมูลและสารสนเทศที่เข้าถึงได้ง่าย มีการจัดการฐานข้อมูลที่ดี คือ การจัดการข้อมูลที่ดีควรยึดหลักการ ดังนี้ <ul style="list-style-type: none"> - ลดความซ้ำซ้อนของข้อมูล การจัดเก็บข้อมูล ควรลดความซ้ำซ้อนกัน เพราะถ้าเก็บข้อมูลซ้ำซ้อนกัน เมื่อมีการแก้ไขหรือเปลี่ยนแปลงอาจแก้ไขไม่ครบถ้วนทำให้เกิดความผิดพลาดได้ 	

มติ	ประเด็นการรายงาน	รายงาน
	<ul style="list-style-type: none"> - กำหนดมาตรฐานข้อมูล การจัดเก็บข้อมูลควรมีการกำหนดมาตรฐาน เช่น กำหนดรหัส กำหนดคำหลัก เพื่อความสะดวกในการใช้งาน เช่น การค้นหา การประมวลผล - มีระบบป้องกันความปลอดภัยของข้อมูลต้องมีการรักษาความปลอดภัย เช่น มีผู้ใดมีสิทธิเข้าถึงข้อมูล ผู้ใดมีสิทธิแก้ไข ฯลฯ - มีความเป็นอิสระจากโปรแกรม เพราะเมื่อมีการเปลี่ยนโปรแกรมที่ใช้หรือเปลี่ยนระบบคอมพิวเตอร์ สามารถทำได้โดยไม่ต้องมีการกระทบถึงข้อมูล - รวมข้อมูลเป็นฐานข้อมูลกลาง ทำให้แต่ละฝ่ายสามารถใช้งานข้อมูลร่วมกันได้ไม่ต้องไปจัดเก็บเองและอาจประหยัดค่าวัสดุอุปกรณ์ <p>3) นโยบายการทำงาน และการมีส่วนร่วมที่เอื้ออำนวยให้ คนทำงานเกิดความตื่นตัวอยู่เสมอ</p>	



398 หมู่ 9 ตำบลนครสวรรค์ตก อำเภอเมือง จังหวัดนครสวรรค์ 60000

โทร. 0-5621-9100-29 โทรสาร 0-5688-2522-23