



รายงานการประเมินตนเอง *Self Assessment Report : SAR* ประจำปีการศึกษา ๒๕๖๐



สำนักงานอธิการบดี

มหาวิทยาลัยราชภัฏนครสวรรค์





รายงานการประเมินตนเอง

Self Assessment Report : SAR

ประจำปีการศึกษา ๒๕๖๐

สำนักงานอธิการบดี

มหาวิทยาลัยราชภัฏนครสวรรค์

คำนำ

สำนักงานอธิการบดี เป็นหน่วยงานที่เป็นศูนย์กลาง การให้บริการและบริหารของมหาวิทยาลัย งาน เป็นส่วนหนึ่งของกลไกในการบริหารงานมหาวิทยาลัย และเนื่องจากมหาวิทยาลัยได้มีการสนับสนุนการดำเนินงานประกันคุณภาพภายในของทุกหน่วยงาน สำนักงานอธิการบดี จึงได้จัดทำรายงานการประเมินตนเองขึ้น เพื่อเป็นแนวทางในการดำเนินงานให้เป็นระบบ มีประสิทธิภาพ ชัดเจน และมีข้อมูลในการวางแผนการปฏิบัติงาน ให้รอบคอบ เพื่อให้บุคลากรได้เกิดความตระหนักในการที่จะพัฒนาตนเอง และพัฒนาระบบงานในส่วนที่รับผิดชอบ มีความพร้อมในการรับการประเมินการประกันคุณภาพทั้งภายในและภายนอก โดยถือว่าการประกันคุณภาพการศึกษาเป็นส่วนหนึ่งของกระบวนการจัดการศึกษา

รายงานการประเมินตนเอง (Self Assessment Report :SAR) ฉบับนี้จะเป็นการรายงานผลการดำเนินงานของสำนักงานอธิการบดีว่าได้ดำเนินการในแต่ละมาตรฐานอย่างไร มีตัวชี้วัดผลการดำเนินงานเพื่อใช้ในการปรับปรุงแก้ไข เพื่อให้สอดคล้องกับนโยบายการประกันคุณภาพภายใน และขอขอบคุณคณะกรรมการทุกท่านที่ได้ให้ข้อเสนอแนะต่าง ๆ เพื่อเป็นแนวทางดำเนินการให้ได้มาตรฐานต่อไป

สำนักงานอธิการบดี

๓๐ สิงหาคม ๒๕๖๑

สารบัญ

เรื่อง	รายการ	หน้า
คำนำ		
สารบัญ		
ส่วนที่ ๑	ส่วนนำ	๑
	๑.๑ ชื่อหน่วยงาน และประวัติความเป็นมา	๑
	๑.๒ ปรัชญา ปณิธาน วิสัยทัศน์ พันธกิจ ยุทธศาสตร์ เป้าประสงค์เชิงยุทธศาสตร์ เอกลักษณ์หรือวัฒนธรรมของ สำนักอธิการบดี	๒
	๑.๓ โครงสร้างองค์กรและโครงสร้างการบริหาร	๔
	๑.๔ รายชื่อผู้บริหาร คณะกรรมการบริหาร คณะกรรมการประจำคณะ/สำนัก/สถาบัน	๖
	๑.๕ จำนวนบุคลากร	๙
	๑.๕.๑ จำนวนข้าราชการ จำแนกวุฒิทางการศึกษา	๙
	๑.๕.๒ จำนวนคณาจารย์ จำแนกวุฒิทางการศึกษา	๙
	๑.๕.๓ บุคลากรสายสนับสนุน จำแนกวุฒิทางการศึกษา (ลูกจ้างประจำ, พนักงานมหาวิทยาลัยสายสนับสนุนวิชาการ และพนักงานมหาวิทยาลัยสายสนับสนุนวิชาการ งานบริการ และลูกจ้างชั่วคราว)	๑๐
	๑.๖ งบประมาณ และอาคารสถานที่	๑๑
	๑.๖.๑ งบประมาณ	๑๑
	๑.๖.๒ อาคารสถานที่	๑๒
	๑.๗ ระบบและกลไกการประกันคุณภาพ	๑๔
	๑.๘ ผลการปรับปรุงตามข้อเสนอแนะของผลการประเมินประจำปีการศึกษา ๒๕๕๘	๑๖
ส่วนที่ ๒	ผลการดำเนินงานและผลการประเมินคุณภาพ	๒๒
	องค์ประกอบที่ ๕ การบริหารจัดการ	๒๓
	ตัวบ่งชี้ที่ ๕.๑ การบริหารของสำนักเพื่อการกำกับติดตามผลลัพธ์ตามพันธกิจ กลุ่มสถาบัน และเอกลักษณ์ของสำนัก	
	ตัวบ่งชี้เพิ่มเติมที่ ๑.๑ ความสำเร็จของการดำเนินงานตามแผนปฏิบัติการประจำปีของสำนักงานอธิการบดี	๔๓
	ตัวบ่งชี้เพิ่มเติมที่ ๑.๒ ร้อยละของบุคลากรที่ได้รับการพัฒนา(ฝึกอบรม ศึกษาดูงาน)	๔๕
	ตัวบ่งชี้เพิ่มเติมที่ ๑.๓ ความพึงพอใจของผู้รับบริการของสำนักงานอธิการบดี	๔๗
	ตัวบ่งชี้เพิ่มเติมที่ ๑.๔ ความสำเร็จของการจัดทำตัวบ่งชี้ของกลุ่มงานภายในสำนักงานอธิการบดีเพื่อการบริหารจัดการของภายในหน่วยงาน	๔๙
	ตัวบ่งชี้เพิ่มเติมที่ ๑.๕ ความสำเร็จในการดำเนินการประเมินผลเพื่อเลื่อนเงินเดือน ข้าราชการพลเรือนในสถาบันอุดมศึกษา ลูกจ้างประจำ พนักงานในสถาบันอุดมศึกษา พนักงานราชการ	๕๑
ส่วนที่ ๓	สรุปผลการประเมินตนเอง	๕๕
	ตาราง สรุปการประเมินตนเองรายตัวบ่งชี้ตามองค์ประกอบคุณภาพ	๕๕
	สรุปผลการประเมินคุณภาพภายใน	๕๗
	โดย คณะกรรมการตรวจประเมินการประกันคุณภาพการศึกษาภายใน	

ส่วนที่ ๑

ส่วนนำ

๑.๑ ชื่อหน่วยงาน ประวัติความเป็นมา

ชื่อ สำนักงานอธิการบดี มหาวิทยาลัยราชภัฏนครสวรรค์

ประวัติความเป็นมา

สำนักงานอธิการบดี เป็นหน่วยงานที่เป็นศูนย์กลางการให้บริการและการบริหารของมหาวิทยาลัยฯ จึงเป็นหน่วยงานที่จำเป็นต้องมีการประสานงานกับบุคลากรในทุกฝ่าย ทุกหน่วยงานของมหาวิทยาลัยฯ ไม่ว่าจะเป็นผู้บริหาร อาจารย์ ข้าราชการ บุคลากร นักศึกษา และผู้มาติดต่องาน จึงเป็นหน่วยงานที่จัดตั้งควบคู่กับมหาวิทยาลัยมาโดยตลอด ตั้งแต่มหาวิทยาลัยราชภัฏนครสวรรค์ยังเป็นโรงเรียนฝึกหัดครู วิทยาลัยครู สถาบันราชภัฏ และมหาวิทยาลัยราชภัฏนครสวรรค์ตามลำดับ

แต่เดิม สำนักงานอธิการบดีเป็นเพียงฝ่าย “ฝ่ายธุรการ” ของโรงเรียนฝึกหัดครูนครสวรรค์ ต่อมาโรงเรียนฝึกหัดครูได้เปลี่ยนมาเป็นวิทยาลัยครูนครสวรรค์ ฝ่ายธุรการจึงเปลี่ยนมาเป็น “สำนักงานอธิการบดี” โดยแบ่งงานและหน้าที่ออกเป็น ๑๑ ฝ่าย ได้แก่ ฝ่ายเลขานุการ ฝ่ายธุรการ ฝ่ายการเจ้าหน้าที่ ฝ่ายการเงิน ฝ่ายพัสดุ ฝ่ายยานพาหนะ ฝ่ายอนามัยและสุขภาพ ฝ่ายอาคารสถานที่ ฝ่ายสวัสดิการ ฝ่ายประชาสัมพันธ์ และฝ่ายเอกสารการพิมพ์

ต่อมาในปี พ.ศ. ๒๕๓๘ มีการประกาศใช้พระราชบัญญัติสถาบันราชภัฏ วิทยาลัยครูนครสวรรค์จึงได้รับยกฐานะเป็นสถาบันราชภัฏนครสวรรค์ สำนักงานอธิการบดีจึงเป็น “สำนักงานอธิการบดี” จนถึงปัจจุบัน

ถึงแม้ว่า “สำนักงานอธิการบดี” จะมีการเปลี่ยนแปลงชื่อและจัดระบบโครงสร้างหน่วยงานใหม่ สำนักงานอธิการบดีก็ยังคงเป็นหน่วยงานกลางที่ทำหน้าที่ให้บริการ สนับสนุนงานบริหารและประสานงานวิชาการในทุก ๆ ด้าน ให้มีคุณภาพเพื่อความก้าวหน้าของมหาวิทยาลัยสืบต่อไป

ในปี พ.ศ. ๒๕๔๘-๒๕๔๙ มหาวิทยาลัยราชภัฏนครสวรรค์มีการเปลี่ยนแปลงโครงสร้างใหม่ตามกฎกระทรวง กระทรวงศึกษาธิการ พ.ศ. ๒๕๔๘ ทำให้โครงสร้างภายในสำนักงานอธิการบดีเปลี่ยนไปจากการรวมหน่วยงาน ซึ่งเคยมีเทียบเท่าคณะอยู่ในขณะนั้น จำนวน ๓ หน่วยงานเข้าด้วยกัน ได้แก่ สำนักงานอธิการบดี สำนักวางแผนและพัฒนา และสำนักกิจการนักศึกษา ซึ่งปัจจุบันสำนักงานอธิการบดีโดยประกอบด้วย ๓ ดังนี้

๑. กองกลาง
๒. กองนโยบายและแผน
๓. กองพัฒนานักศึกษา

และแต่ละกองแบ่งเป็นกลุ่มงาน รวมกันทั้งสิ้น ๑๖ กลุ่มงาน ดังนี้

สังกัด กองกลาง ได้แก่

๑. กลุ่มงานธุรการและงานประชุม
๒. กลุ่มงานเลขานุการและพิธีการ
๓. กลุ่มงานการเจ้าหน้าที่
๔. กลุ่มงานคลัง
๕. กลุ่มงานพัสดุ
๖. กลุ่มงานประชาสัมพันธ์
๗. กลุ่มงานทรัพย์สินและรายได้
๘. กลุ่มงานอาคารสถานที่และบริการ

สังกัด กองนโยบายและแผน ได้แก่

๑. กลุ่มงานบริหารกองนโยบายและแผน
๒. กลุ่มงานมาตรฐานและประกันคุณภาพ
๓. กลุ่มงานวิเทศสัมพันธ์

สังกัด กองพัฒนานักศึกษา ได้แก่

๑. กลุ่มงานบริหารทั่วไปและบริการนักศึกษา
๒. กลุ่มงานกิจกรรมพัฒนานักศึกษา
๓. กลุ่มงานกีฬาและนันทนาการ
๔. กลุ่มงานแนะแนวและทุนการศึกษา
๕. กลุ่มงานศูนย์พยาบาลและส่งเสริมสุขภาพ

๑.๒ ปรัชญา ปณิธาน วิสัยทัศน์ พันธกิจ ยุทธศาสตร์ เป้าประสงค์เชิงยุทธศาสตร์ เอกลักษณ์หรือวัฒนธรรมของ สำนักอธิการบดี

ปรัชญา ปณิธาน

บริการล้ำ นำเทคโนโลยี มีความโปร่งใส ใส่ใจนักศึกษา

วิสัยทัศน์

บริการดี ใช้เทคโนโลยีทันสมัย ใส่ใจทุกระดับ ปรับสู่มาตรฐาน

พันธกิจ

๑. พัฒนาการบริการและสนับสนุนการปฏิบัติงานของมหาวิทยาลัย
๒. พัฒนาการบริหารจัดการทรัพยากรของมหาวิทยาลัย
๓. ศึกษา วิเคราะห์ เสนอแนะ ข้อมูล เพื่อการจัดทำนโยบายและยุทธศาสตร์ให้มหาวิทยาลัย
๔. ติดตาม ตรวจสอบ และประเมินผล การประกันคุณภาพการศึกษาของมหาวิทยาลัย
๕. พัฒนานักศึกษาให้เป็นบัณฑิตที่มีคุณลักษณะที่พึงประสงค์ของมหาวิทยาลัย

ยุทธศาสตร์

๑. พัฒนาการบริการและสนับสนุนการปฏิบัติงานของมหาวิทยาลัยให้มีคุณภาพ
๒. พัฒนาการบริหารจัดการทรัพยากรของมหาวิทยาลัยให้มีประสิทธิภาพ
๓. ศึกษา วิเคราะห์ เสนอแนะ ข้อมูล เพื่อการจัดทำนโยบายและยุทธศาสตร์ให้มหาวิทยาลัยอย่างถูกต้องและทันสมัย
๔. ส่งเสริมและประสานการพัฒนาคุณภาพการศึกษา การตรวจสอบคุณภาพการศึกษา และการประเมินคุณภาพการศึกษาทั้งภายในและภายนอกอย่างต่อเนื่องทุกระดับ ตั้งแต่ระดับหลักสูตร ระดับคณะ ระดับสำนักและสถาบัน
๕. พัฒนานักศึกษาให้เป็นบัณฑิตที่มีคุณลักษณะที่พึงประสงค์ของมหาวิทยาลัย

เป้าประสงค์เชิงยุทธศาสตร์

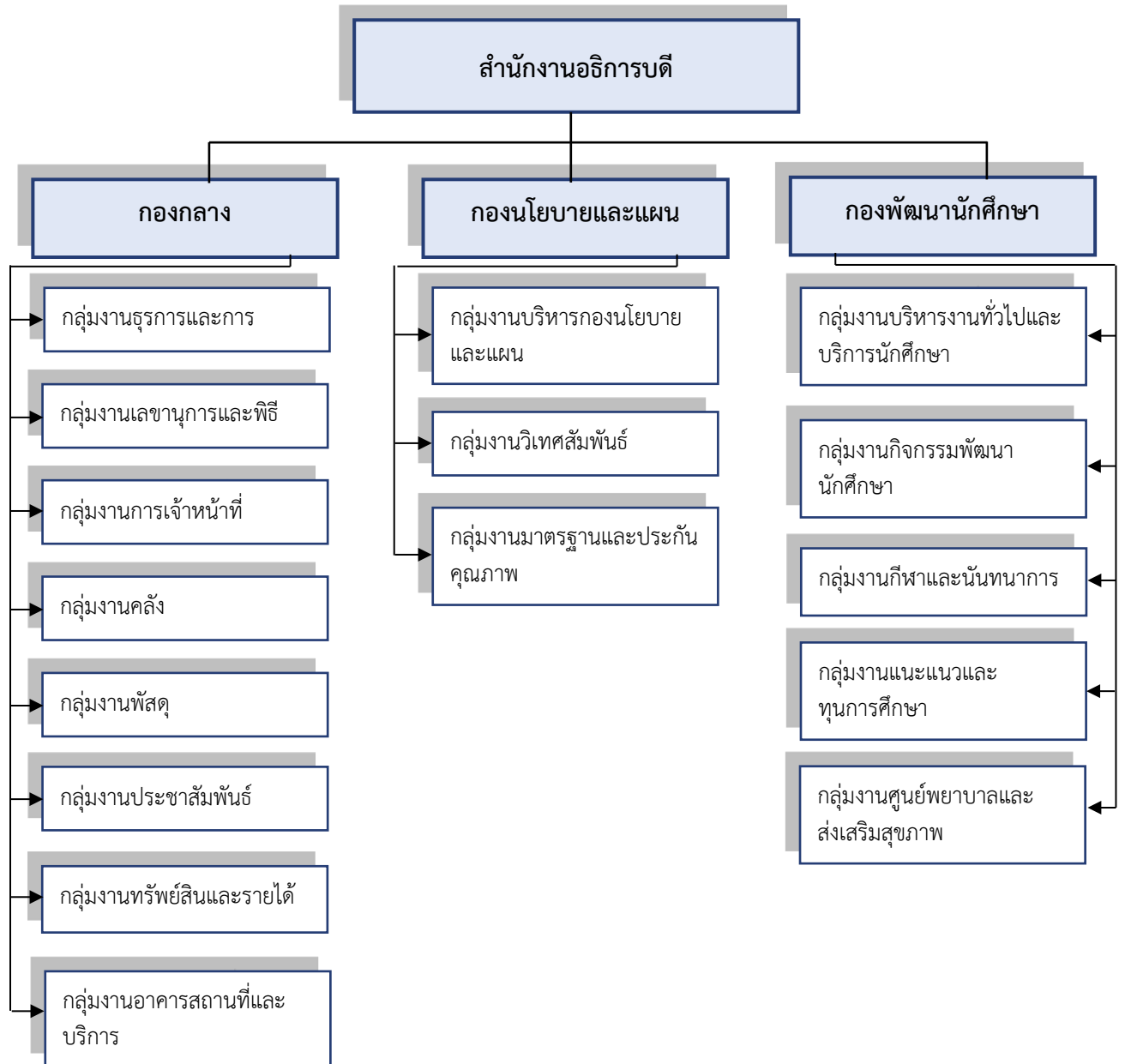
๑. มีการพัฒนากระบวนการทำงานให้มีประสิทธิภาพเพื่อความพึงพอใจของผู้รับบริการ
๒. มีการบริหารจัดการทรัพยากรบุคคลากรให้มีศักยภาพที่เหมาะสมต่อการทำงาน
๓. มีการบริหารจัดการทรัพยากร และทรัพย์สินของมหาวิทยาลัยอย่างมีประสิทธิภาพ
๔. เพื่อสนับสนุนและเสนอแนะแนวทางการดำเนินงานของมหาวิทยาลัยและหน่วยงานภายในให้ดำเนินงานตามแผนงาน และบริหารงบประมาณที่จำกัดอย่างมีประสิทธิภาพบนฐานข้อมูลที่ทันสมัย
๕. ทุกหน่วยงานมีการพัฒนาระบบการประกันคุณภาพการศึกษาภายในที่ส่งเสริมให้มีการพัฒนาคุณภาพการศึกษา การตรวจสอบคุณภาพการศึกษา และการประเมินคุณภาพการศึกษาทั้งภายในและภายนอกอย่างต่อเนื่อง ตั้งแต่ระดับหลักสูตร/คณะสำนักและสถาบันที่มีคุณภาพได้มาตรฐาน
๖. เพื่อให้นักศึกษาให้เป็นบัณฑิตที่มีคุณลักษณะที่พึงประสงค์

เอกลักษณ์หรือวัฒนธรรมของ สำนักอธิการบดี

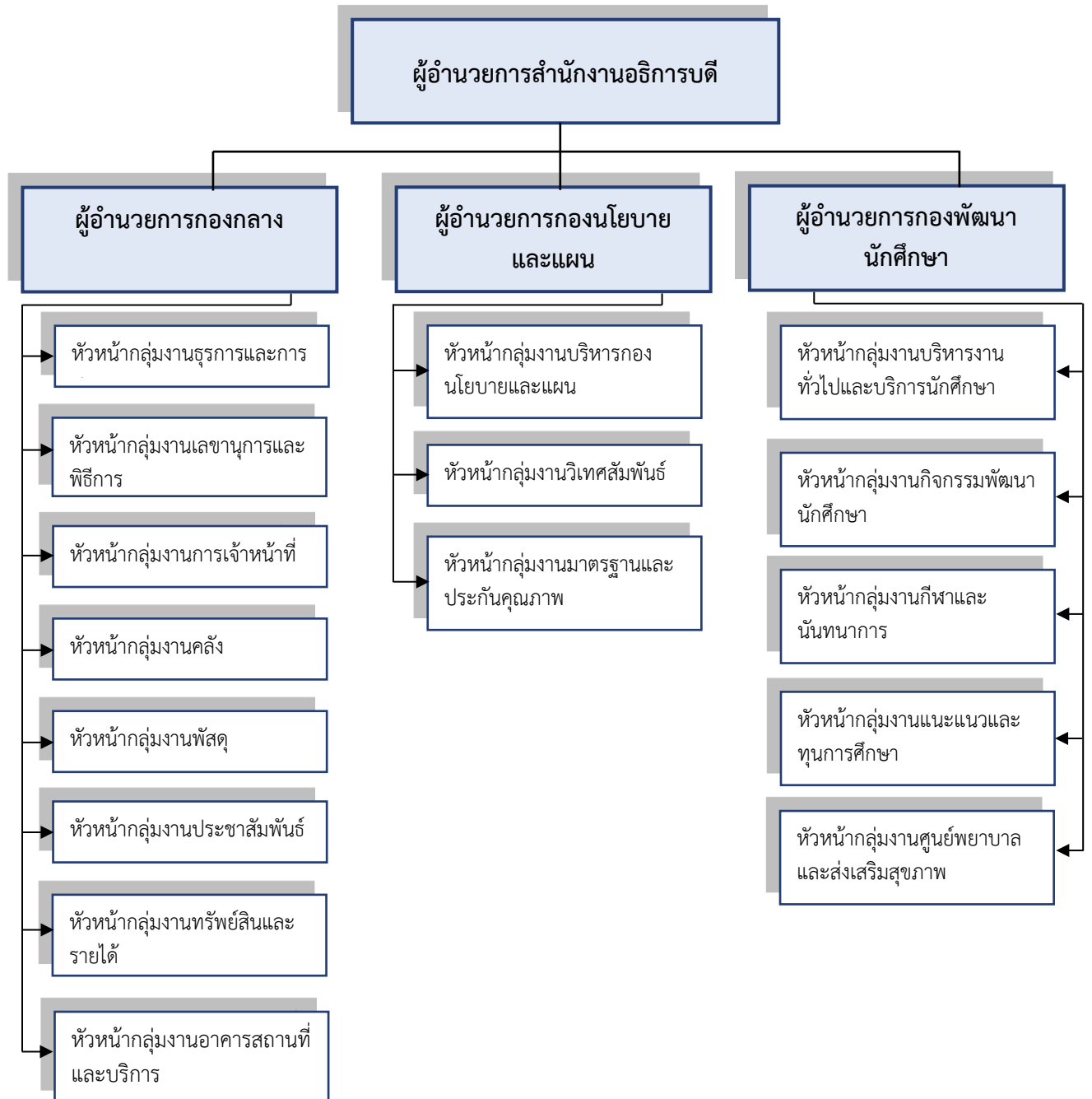
๑. ยึดมั่นในคุณธรรม และสังคมยอมรับ
๒. ให้บริการด้วยความเท่าเทียมเสมอภาค
๓. มุ่งหวังผลสัมฤทธิ์ และคุณภาพของงาน
๔. ข้อมูลถูกต้องครบถ้วน และโปร่งใสสามารถตรวจสอบได้
๕. ทำงานร่วมกันเป็นทีม
๖. มีความคิดริเริ่มสร้างสรรค์

๑.๓ โครงสร้างองค์กร และโครงสร้างการบริหาร

๑.๓.๑ โครงสร้างองค์กร



๑.๓.๒ โครงสร้างการบริหาร

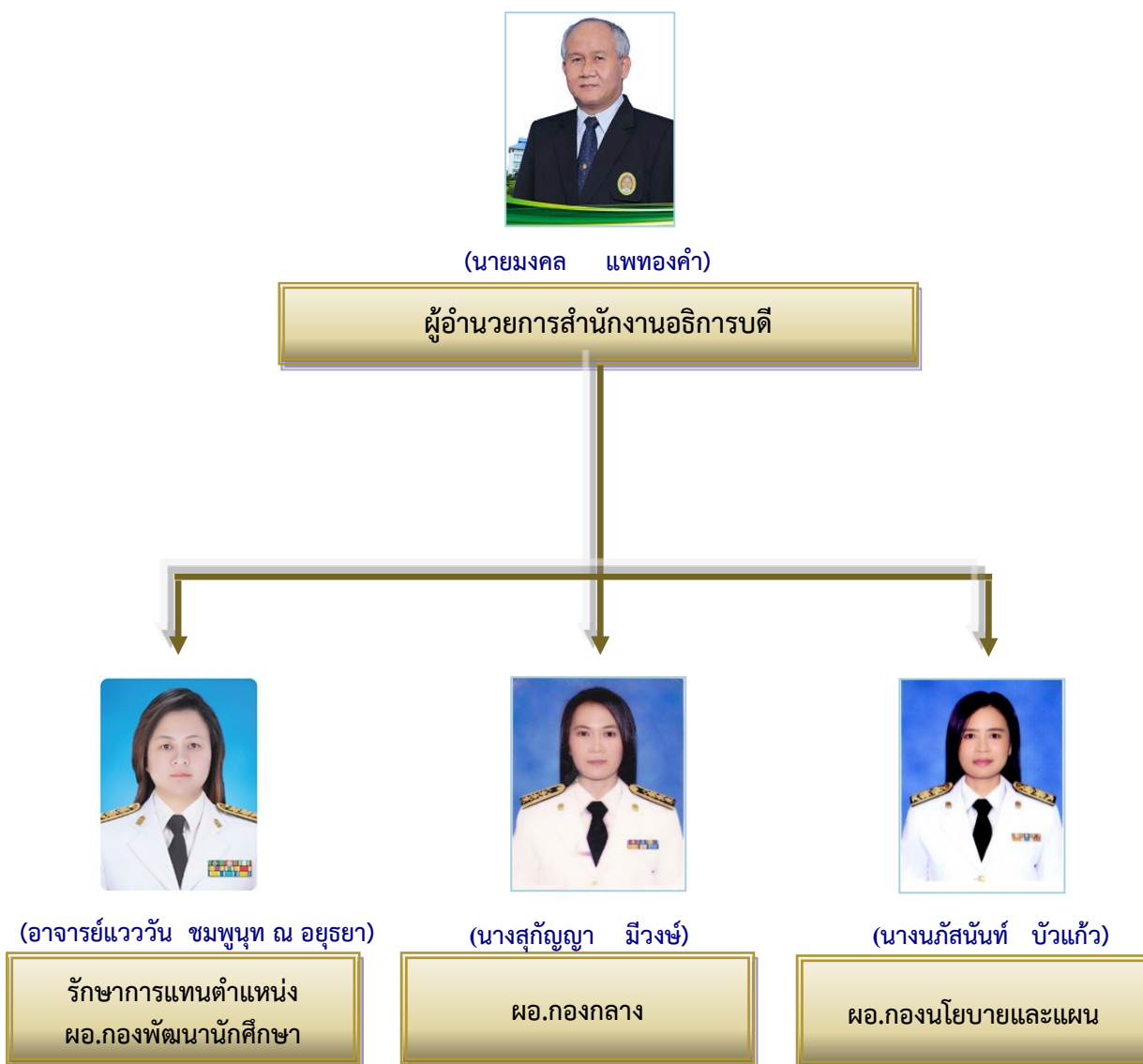


๑.๔ รายชื่อผู้บริหาร

๑.๔.๑ รายชื่อผู้บริหาร สำนักงานอธิการบดี ประจำปีการศึกษา ๒๕๖๐

ลำดับที่	ชื่อ-นามสกุล	ตำแหน่ง
๑	นายมงคล แพทองคำ	ผู้อำนวยการสำนักงานอธิการบดี
๒	อาจารย์แหวววัน ชมพูนุท ณ อยุธยา	รักษาการแทนผู้อำนวยการกองพัฒนานักศึกษา
๓	นางสุกัญญา มีวงษ์	ผู้อำนวยการกองกลาง
๔	นางนภัสนันท์ บัวแก้ว	ผู้อำนวยการกองนโยบายและแผน

คณะผู้บริหารปัจจุบัน



๑.๔.๒ รายชื่อคณะกรรมการบริหาร สำนักงานอธิการบดี

ลำดับที่	ชื่อ-นามสกุล	ตำแหน่ง	
๑	นายมงคล แพทองคำ	ผู้อำนวยการสำนักงานอธิการบดี	ประธานกรรมการ
๒	อาจารย์ปราชญ์ ปรัชญาพันธ์	ผู้บริหารงานพื้นที่การศึกษาย่านมัทรี	กรรมการ
๓	อาจารย์แหววัน ชมพูนุท ณ อยุธยา	ผู้อำนวยการกองพัฒนานักศึกษา	กรรมการ
๔	นางสุกัญญา มีวงษ์	ผู้อำนวยการกองกลาง	กรรมการ
๕	นางนภัสนันท์ บัวแก้ว	ผู้อำนวยการกองนโยบายและแผน	กรรมการ
๖	-	หัวหน้ากลุ่มงานเลขานุการและพิธีการ	กรรมการ
๗	นางสาวสุพัตรา ปัทมะโสภาก	หัวหน้ากลุ่มงานการเจ้าหน้าที่	กรรมการ
๘	นางสาวธนิดา ยินดี	รักษาการในตำแหน่งหัวหน้ากลุ่มงานคลัง	กรรมการ
๙	นางสาวพิชชาพร ชาตะรุปะ	รักษาการในตำแหน่งหัวหน้ากลุ่มงานพัสดุ	กรรมการ
๑๐	นางสาวนฤกร ศรีบรรเทา	รักษาการในตำแหน่งหัวหน้ากลุ่มงาน ประชาสัมพันธ์	กรรมการ
๑๑	-	หัวหน้ากลุ่มงานทรัพย์สินและรายได้	กรรมการ
๑๒	นายธนวิทย์ ฉุนฉ่ำ	รักษาการในตำแหน่งหัวหน้ากลุ่มงานอาคาร สถานที่และบริการ	กรรมการ
๑๓	นางกัลยา จูทา	รักษาการในตำแหน่งหัวหน้ากลุ่มงานบริหาร กองนโยบายและแผน	กรรมการ
๑๔	นางเตือนใจ บรรเจิดกิจ	รักษาการในตำแหน่งหัวหน้ากลุ่มงาน มาตรฐานและประกันคุณภาพ	กรรมการ
๑๕	-	หัวหน้ากลุ่มงานวิเทศสัมพันธ์	กรรมการ
๑๖	นางวราพรรณ บุญบัวทอง	หัวหน้ากลุ่มงานบริหารทั่วไปและบริการ นักศึกษา	กรรมการ
๑๗	อาจารย์สุกัญญา คงสุน	รักษาการในตำแหน่งหัวหน้างานกิจกรรม พัฒนานักศึกษา	กรรมการ
๑๘	อาจารย์สุชาติ จันทร์ดอกไม้	รักษาการในตำแหน่งหัวหน้างานกีฬาและ นันทนาการ	กรรมการ
๑๙	อาจารย์ชยภรณ์ บุญเรืองศักดิ์	รักษาการในตำแหน่งหัวหน้างานแนะแนว และทุนการศึกษา	กรรมการ
๒๐	อาจารย์ ดร.พิมรา ทองแสง	รักษาการในตำแหน่งหัวหน้างานศูนย์ พยาบาลและส่งเสริมสุขภาพ	กรรมการ
๒๑	นางพรทิพย์ บัวประทุม	รักษาการในตำแหน่งหัวหน้ากลุ่มงานธุรการ และงานประชุม	กรรมการและเลขานุการ
๒๒	นางสาวศิริรัตน์ อันหมี	เจ้าหน้าที่บริหารงานทั่วไป	ผู้ช่วยเลขานุการ
๒๓	นางสาวกัญญณัฐ ประเสริฐศิริภัทร	เจ้าหน้าที่บริหารงานทั่วไป	ผู้ช่วยเลขานุการ

๑.๔.๓ รายชื่อคณะกรรมการประจำ สำนักงานอธิการบดี

ลำดับที่	ชื่อ-นามสกุล	ตำแหน่ง
๑	นายมงคล แพทองคำ	ผู้อำนวยการสำนักงานอธิการบดี ประธานกรรมการ
๒	อาจารย์แหววัน ชมพูนุท ณ อยุธยา	ผู้อำนวยการกองพัฒนานักศึกษา รองประธานกรรมการ
๓	นางนภัสนันท์ บัวแก้ว	ผู้อำนวยการกองนโยบายและแผน กรรมการ
๔	นายวิศิษฐ์ ธนสารโร	กรรมการผู้ทรงคุณวุฒิภายนอก กรรมการ
๕	นายวีระ เมืองช้าง	กรรมการผู้ทรงคุณวุฒิภายนอก กรรมการ
๖	นายประโชติ เฉลิมพันธ์	กรรมการผู้ทรงคุณวุฒิภายนอก กรรมการ
๗	นางนภัสนันท์ บัวแก้ว	ผู้แทนข้าราชการพลเรือน สังกัดสำนักงานอธิการบดี กรรมการ
๘	-	ผู้แทนลูกจ้างประจำ สังกัดสำนักงานอธิการบดี กรรมการ
๙	นายธนวิทย์ ฉุนฉ่ำ	ผู้แทน พนักงานใน สถาบันอุดมศึกษา สังกัดสำนักงานอธิการบดี กรรมการ
๑๐	นางสุกัญญา มีวงษ์	ผู้อำนวยการกองกลาง กรรมการและเลขานุการ
๑๑	นายมนัส กะระกล	นิติกร กรรมการและ ผู้ช่วยเลขานุการ
๑๒	นางพรทิพย์ บัวประทุม	เจ้าหน้าที่บริหารงานทั่วไป กรรมการและ ผู้ช่วยเลขานุการ

๑.๕ จำนวนบุคลากร

สำนักงานอธิการบดีมีจำนวนบุคลากรทั้งหมด ๒๐๕ คน โดยจำแนกบุคลากรในสังกัดสำนักงานอธิการบดี ซึ่งแบ่งเป็น ข้าราชการ คณาจารย์ ลูกจ้างประจำ พนักงานราชการ และพนักงานมหาวิทยาลัย ลูกจ้างชั่วคราว โดยจำแนกตามวุฒิการศึกษา ได้ดังนี้

๑.๕.๑ จำนวนข้าราชการ จำแนกวุฒิทางการศึกษา

- จำนวนข้าราชการพลเรือน ที่มีวุฒิทางการศึกษา ประจำปีการศึกษา ๒๕๖๐

(ณ วันที่ ๕ มิถุนายน ๒๕๖๑)

กอง/ กลุ่มงาน		จำนวนข้าราชการที่มีวุฒิทางการศึกษา			
		ปริญญาตรี	ปริญญาโท	ปริญญาเอก	รวม
สำนักงานอธิการบดี	ข้าราชการพลเรือน	๐	๑	๐	๑
กองกลาง	ข้าราชการพลเรือน	๐	๒	๐	๒
กองนโยบายและแผน	ข้าราชการพลเรือน	๐	๑	๐	๑
กองพัฒนานักศึกษา	ข้าราชการพลเรือน	๐	๑	๐	๑
รวม		๐	๕	๐	๕

๑.๕.๒ จำนวนคณาจารย์ จำแนกวุฒิทางการศึกษา

- จำนวนคณาจารย์ จำแนกวุฒิทางการศึกษา ประจำปีการศึกษา ๒๕๖๐

(ณ วันที่ ๕ มิถุนายน ๒๕๖๑)

กอง/ กลุ่มงาน		จำนวนอาจารย์ที่มีวุฒิทางการศึกษา			
		ปริญญาตรี	ปริญญาโท	ปริญญาเอก	รวม
สำนักงานอธิการบดี	อาจารย์ ประจำจากคณะ	๐	๐	๐	๐
กองกลาง	อาจารย์ ประจำจากคณะ	๐	๐	๐	๐
กองนโยบายและแผน	อาจารย์ ประจำจากคณะ	๐	๐	๐	๐
กองพัฒนานักศึกษา	อาจารย์ ประจำจากคณะ	๐	๔	๑	๕
รวม		๐	๔	๑	๕

๑.๕.๓ บุคลากรสายสนับสนุน จำแนกวุฒิทางการศึกษา

- จำนวนบุคลากรสายสนับสนุนที่มีวุฒิทางการศึกษา ประจำปีการศึกษา ๒๕๖๐

(ณ วันที่ ๕ มิถุนายน ๒๕๖๑)

สำนัก/กอง/ประเภทบุคลากร						
		ต่ำกว่า ปริญญาตรี	ปริญญา ตรี	ปริญญา โท	ปริญญา เอก	รวม
กองกลาง	ลูกจ้างประจำ -ตำแหน่งประเภททั่วไป , วิชาชีพเฉพาะ	๒	๒	๐	๐	๔
	ลูกจ้างประจำ -ตำแหน่งประเภทงานบริการ	๔	๐	๐	๐	๔
	พนักงานมหาวิทยาลัย -ตำแหน่งประเภททั่วไป , วิชาชีพเฉพาะ	๖	๒๑	๒	๐	๒๙
	พนักงานมหาวิทยาลัย -ตำแหน่งประเภทงานบริการ	๗๒	๐	๐	๐	๗๒
	พนักงานราชการ -ตำแหน่งประเภททั่วไป , วิชาชีพเฉพาะ	๐	๗	๐	๐	๗
	ลูกจ้างชั่วคราว -ตำแหน่งประเภททั่วไป , วิชาชีพเฉพาะ	๕	๔	๑	๐	๑๐
	ลูกจ้างชั่วคราว -ตำแหน่งประเภทงานบริการ	๔๔	๑	๐	๐	๔๕
กองนโยบาย และแผน	ลูกจ้างประจำ -ตำแหน่งประเภททั่วไป , วิชาชีพเฉพาะ	๐	๐	๐	๐	๐
	พนักงานมหาวิทยาลัย -ตำแหน่งประเภททั่วไป , วิชาชีพเฉพาะ	๐	๖	๑	๑	๘
	พนักงานราชการ -ตำแหน่งประเภททั่วไป , วิชาชีพเฉพาะ	-	๑	๐	๐	๑
กองพัฒนา นักศึกษา	ลูกจ้างประจำ -ตำแหน่งประเภททั่วไป , วิชาชีพเฉพาะ	๐	๐	๐	๐	๐
	พนักงานมหาวิทยาลัย -ตำแหน่งประเภททั่วไป , วิชาชีพเฉพาะ	๑	๔	๓	๐	๘
	พนักงานราชการ -ตำแหน่งประเภททั่วไป , วิชาชีพเฉพาะ	๒	๒	๐	๐	๔
	ลูกจ้างชั่วคราว -ตำแหน่งประเภททั่วไป , วิชาชีพเฉพาะ	๑	๒	๐	๐	๓
รวม		๑๓๗	๕๐	๗	๑	๑๙๕

๑.๖ งบประมาณ และอาคารสถานที่

๑.๖.๑ งบประมาณ

งบประมาณที่สำนักงานอธิการบดีได้รับการจัดสรร ประจำปีงบประมาณ พ.ศ. ๒๕๖๐

ลำดับ	แหล่งเงิน	ได้รับอนุมัติ	จ่ายจริง	% การใช้จ่าย ที่ใช้ไป
๑	งบประมาณแผ่นดิน	๖๔๑,๑๖๐,๐๖๓.๖๒	๕๔๔,๐๐๕,๑๓๗.๒๘	๘๔.๘๕
๒	งบประมาณเงินรายได้	๗๕,๕๑๑,๗๗๕.๐๐	๕๗,๓๑๑,๒๑๑.๓๑	๗๕.๙
รวมงบประมาณทั้งหมด		๕๙๖,๘๗๑,๐๔๐.๐๐	๖๐๑,๓๑๖,๓๔๘.๖๒	๖๐๑,๓๑๖,๓๔๘.๕๙

หมายเหตุ

*งบประมาณแผ่นดินมีการกันเงินเหลือในปี ไว้ ๒๘,๔๐๑,๑๘๑.๓๖ บาท งบประมาณรายได้มีการกันเงินเหลือในปี ไว้ ๑๑,๐๖๘.๗๐๐.๐๐ บาท

รายได้อื่นๆ ในปีงบประมาณ ๒๕๖๐ สำนักงานอธิการบดี โดยกลุ่มงานทรัพย์สินและรายได้สามารถจัดเก็บรายได้ เป็นจำนวนเงินทั้งสิ้น ๒,๗๖๙,๘๗๔.๐๐ บาท

ข้อมูลด้านงบประมาณตามประเด็นยุทธศาสตร์ของหน่วยงาน ปีงบประมาณ พ.ศ. ๒๕๖๐

ประเด็นยุทธศาสตร์	งบประมาณที่เบิกจ่าย		
	แผนเบิกจ่าย	ผลเบิกจ่าย	ร้อยละ เบิกจ่าย
๑. ประเด็นยุทธศาสตร์ที่ ๑. การยกคุณภาพมาตรฐานการผลิตบัณฑิตที่มีคุณภาพและได้มาตรฐานสากล	๕,๕๐๒,๓๐๐.๐๐	๕,๓๗๔,๖๔๗.๖๖	๙๗.๖๘
๒. การพัฒนาคุณภาพและมาตรฐานการวิจัยไปสูามาตรฐานสากล	-	-	
๓. การยกมาตรฐานการให้บริการทางวิชาการ การถ่ายทอดเทคโนโลยีสู่การน้อมนำแนวพระราชดำริให้ตอบสนองความต้องการของท้องถิ่นและสังคม	-	-	
๔. การทำนุบำรุงศิลปวัฒนธรรมให้สนองตอบกับความต้องการของท้องถิ่นและสังคม	-	-	
๕. การยกคุณภาพมาตรฐานอาจารย์ และบุคลากรสู่สากล	-	-	
๖. การยกระดับบริหารจัดการให้มีคุณภาพได้มาตรฐาน โปร่งใส ด้วยหลักธรรมาภิบาล	๗๑๑,๑๖๙,๕๓๘.๖๒	๕๙๕,๙๔๑,๗๐๐.๙๓	๘๓.๘๐
รวม	๗๑๖,๖๗๑,๘๓๘.๖๒	๖๐๑,๓๑๖,๓๔๘.๕๙	๘๓.๙๐

๑.๖.๒ อาคารสถานที่

ฝ่ายอาคารสถานที่	รายชื่ออาคารและพื้นที่ (ที่รับผิดชอบ)	รวม
ที่ตั้ง เลขที่ ๓๙๘ หมู่ ๙ อำเภอเมือง	<p style="text-align: center;"><i>อาคารเรียน</i></p> อาคาร ๑ คณะวิทยาการจัดการ อาคาร ๒ คณะมนุษยศาสตร์และสังคมศาสตร์ อาคาร ๓ ศูนย์ภาษาและห้องปฏิบัติการภาคเทคโนโลยีและนวัตกรรมทางการศึกษา อาคาร ๔ สำนักคอมพิวเตอร์ อาคาร ๕ ห้องเรียนรวมและร้านสหกรณ์มหาวิทยาลัยราชภัฏนครสวรรค์ อาคาร ๖ อาคารคหกรรมศาสตร์ อาคาร ๗ คณะวิทยาศาสตร์และเทคโนโลยี อาคาร ๘ สำนักวิทยบริการ ฯ อาคาร ๙ คณะครุศาสตร์ อาคาร ๑๐ คณะวิทยาการจัดการ อาคาร ๑๑ คณะเทคโนโลยีการเกษตรและเทคโนโลยีอุตสาหกรรม อาคาร ๑๒ สำนักวิทยบริการฯ (ต่อเติมเป็นอาคารเดียวกับ อาคาร ๘) อาคาร ๑๓ ศูนย์วิทยาศาสตร์ อาคาร ๑๔ อาคารเรียนรวมและสำนักงานอธิการบดี อาคาร ๑๕ อาคารเฉลิมพระเกียรติ ๘๐ พรรษา ๕ ธันวาคม ๒๕๕๐ อาคาร ๑๖ อาคารเรียนศิลปะ อาคาร ๑๗ อาคารศูนย์วัฒนธรรมจังหวัดนครสวรรค์	๑๗ อาคาร
	<p style="text-align: center;"><i>อาคารกิจกรรมและที่พักอาศัย</i></p> อาคารพลศึกษา จำนวน ๑ หลัง หอประชุม จำนวน ๑ หลัง สโมสรอาจารย์ จำนวน ๑ หลัง อาคารกิจการนักศึกษา จำนวน ๑ หลัง บ้านพักอาจารย์ จำนวน ๗๓ หลัง แพลตที่พัก จำนวน ๓ หลัง หอพักอาจารย์ชาย จำนวน ๑ หลัง หอพักอาจารย์หญิงจำนวน ๓ หลัง หอพักรับรอง จำนวน ๑ หลัง โรงเก็บรถยนต์ จำนวน ๑ หลัง ที่ทำการฝ่ายอาคารสถานที่ จำนวน ๑ หลัง หอพักนักศึกษา จำนวน ๑ หลัง โรงอาหาร จำนวน ๑ หลัง ศูนย์การเรียนรู้และนันทนาการ (บริเวณลานกิจกรรมหลังอาคาร ๒) จำนวน ๑ หลัง	๙๐ หลัง
ที่ตั้ง ศูนย์การศึกษา ย่านมัทรี พื้นที่ (๕๐๐ไร่)	<p style="text-align: center;"><i>อาคารเรียน</i></p> อาคาร ๑ อาคารเรียนและปฏิบัติการวิจัยทางการเกษตร อาคาร ๒ ปฏิบัติการออกแบบผลิตภัณฑ์ อาคาร ๓ อาคารดนตรี อาคาร ๔ เทคโนโลยีการเกษตรและเทคโนโลยีอุตสาหกรรม	๑๑ อาคาร

ฝ่ายอาคารสถานที่	รายชื่ออาคารและพื้นที่ (ที่รับผิดชอบ)	รวม
	อาคาร ๕ วิทยาศาสตร์และเทคโนโลยีการอาหาร อาคาร ๖ โรงงานแปรรูปอาหารและผลิตภัณฑ์ อาคาร ๗ ศูนย์ถ่ายทอดเทคโนโลยีและภูมิปัญญาท้องถิ่น อาคาร ๘ ศูนย์ถ่ายทอดเทคโนโลยีและนวัตกรรม อาคาร ๙ อาคารเรียนปฏิบัติการเทคโนโลยีและนวัตกรรม ฯ อาคาร ๑๐ อาคารศูนย์ปฏิบัติการกิจกรรมนักศึกษา อาคาร ๑๑ อาคารเรียนรวม	
	อาคารกิจกรรมและที่พักอาศัย บ้านพักอธิการบดี ๑ หลัง บ้านพักเจ้าหน้าที่ ๑ หลัง โรงเก็บของ ๑ หลัง โรงเก็บของและเลี้ยงสัตว์ของคณะเกษตร ๕ หลัง บ้านพักครู บ้านใต้ถุนไม้ ๖ หลัง เรือนเพาะชำ ๑ หลัง อาคารหอพักนักศึกษา ๑ หลัง อาคารที่พักบุคลากร ๑ หลัง	๑๘ หลัง
ที่ดินศูนย์การศึกษา เขาแรด	สำหรับจัดการศึกษาด้านเทคโนโลยีการเกษตร ตั้งอยู่ติดเชิงเขาแรด หลัง โรงเรียนพลตำรวจภูธร อำเภอเมือง จังหวัดนครสวรรค์ เนื้อที่ ๖๓ ไร่ ๓ งาน ๖๔ ตารางวา	
ที่ดิน ศูนย์การศึกษา หนองกรด	สำหรับการจัดการศึกษา ศูนย์การศึกษาเกษตรทฤษฎีใหม่ ตั้งอยู่ติดกับถนน พหลโยธิน ตำบลหนองกรด อำเภอเมือง จังหวัดนครสวรรค์ มีเนื้อที่ ๑๖ ไร่	
ที่ดิน บริเวณพื้นที่ อ.หนองบัว จังหวัดนครสวรรค์	สำหรับจัดการศึกษาเทคโนโลยีและอุตสาหกรรมเกษตรเนื้อที่ ประมาณ ๑,๐๐๐ ไร่	
รวม	อาคารเรียน	๒๖ อาคาร
	อาคารกิจกรรมและที่พักอาศัย	๑๐๙ หลัง

๑.๗ ระบบและกลไกการประกันคุณภาพ

งานประกันคุณภาพ ถือเป็นงานสำคัญอีกด้านของสำนักงานอธิการบดี โดยได้มีการวางแผน และมีการดำเนินงานอย่างเป็นรูปธรรม และเพื่อเป็นการเตรียมความพร้อมรับการประเมินคุณภาพภายใน ได้ อย่างมีประสิทธิภาพ จึงมีการจัดทำคู่มือเพื่อใช้เป็นแนวทางสำหรับการจัดทำรายงานการประเมินตนเอง ได้จัดทำ ระบบการประกันคุณภาพเพื่อให้สอดคล้องกับภารกิจของหน่วยงาน

เป้าหมายและภารกิจในการประกันคุณภาพการศึกษา

การประกันคุณภาพของสำนักงานอธิการบดี มีเป้าหมายดังนี้

๑. เพื่อตรวจสอบคุณภาพ และผลการปฏิบัติงานของสำนัก ตามมาตรฐานคุณภาพการศึกษา
๒. เพื่อให้เกิดกระบวนการบริหารงานจัดการภายในสำนัก ให้มีประสิทธิภาพ
๓. เพื่อสำรวจ วิเคราะห์ข้อมูล ปัญหาอุปสรรคและหาวิธีแก้ปัญหาในการดำเนินงานให้บรรลุ

เป้าประสงค์

๔. เพื่อนำผลการประเมินไปจัดทำแผนพัฒนาสำนัก และแผนพัฒนาบุคลากรให้มีประสิทธิภาพ ทันท่วงที การเปลี่ยนแปลงของสังคม

แนวทางในปฏิบัติในการประกันคุณภาพการศึกษา

๑. สำนักงานอธิการบดีจะมอบหมายบุคลากรในหน่วยงานทำหน้าที่รับผิดชอบการดำเนินงานด้านการประกันคุณภาพการศึกษาตามตัวบ่งชี้และเกณฑ์การประเมินคุณภาพตามองค์ประกอบคุณภาพที่สำนักงานอธิการบดีเกี่ยวข้อง

๒. สำนักงานอธิการบดีจะร่วมดำเนินการตามแผนการดำเนินการประกันคุณภาพของมหาวิทยาลัย

๓. มีการคณะกรรมการประกันคุณภาพการศึกษาระดับสำนัก เพื่อทำหน้าที่ ดำเนินการตามกรอบนโยบายและแนวทางการปฏิบัติเกี่ยวกับการประกันคุณภาพการศึกษา

๔. ดำเนินการให้มีการแต่งตั้งผู้รับผิดชอบ และ/หรือคณะกรรมการรับผิดชอบในการดำเนินการประกันคุณภาพการศึกษาสำนักงานอธิการบดี เพื่อให้การประสานงานในการดำเนินการประกันคุณภาพการศึกษาของหน่วยงานเป็นไปอย่างต่อเนื่องและมีประสิทธิภาพ

๕. สำนักงานอธิการบดีปฏิบัติหน้าที่อื่น ๆ ตามที่มหาวิทยาลัยได้รับมอบหมาย

การประกันคุณภาพการศึกษามี ๒ ระบบ

๑. ระบบการประกันคุณภาพการศึกษาภายใน

เป็นบทบาทของสำนัก กองและหน่วยงานเทียบเท่าเพื่อให้เกิดการพัฒนาคุณภาพอย่างต่อเนื่อง เน้นการพัฒนาคุณภาพ ให้เกิดกับผู้เรียนและความพึงพอใจของชุมชน และสังคม และสำนักงานคณะกรรมการการอุดมศึกษา

๒. ระบบการประกันคุณภาพการศึกษาภายนอก

เป็นบทบาทของสำนักงานรับรองมาตรฐานและประเมินคุณภาพการศึกษา ในการประเมิน มหาวิทยาลัย กลุ่มสาขาวิชา (คณะ) เพื่อรับรองมาตรฐานคุณภาพ

ระบบและกลไกการประกันคุณภาพภายใน มี ๓ ระบบ

๑. การพัฒนาคุณภาพ/การควบคุมคุณภาพ (Quality control)
๒. การตรวจติดตามคุณภาพ (Quality Audit)
๓. การประเมินคุณภาพ (Quality Assessment)

การดำเนินงานตามระบบและกลไกการประกันคุณภาพภายใน

ระบบ	กลไก
<p>๑. การพัฒนาคุณภาพระบบที่สำคัญ คือ</p> <p>๑.๑ มาตรฐานการประกันคุณภาพภายใน</p> <ul style="list-style-type: none"> - เกณฑ์มาตรฐานตัวบ่งชี้ที่พัฒนาขึ้น จำนวน ๖ ตัวบ่งชี้ <p>๑.๒ มาตรฐานการประกันคุณภาพภายนอก</p> <ul style="list-style-type: none"> - ของ สมศ. , ก.พ.ร. 	<p>๑. กระบวนการพัฒนาคุณภาพ</p> <p>๑.๑ มีนโยบายการประกันคุณภาพของระดับสำนักฯ</p> <p>๑.๒ มีแผนงานประกันคุณภาพระดับสำนักฯ</p> <p>๑.๓ มีคณะกรรมการประกันคุณภาพของสำนัก และคณะกรรมการการตรวจติดตามและประเมินคุณภาพระดับสำนักฯ</p> <p>๑.๔ สร้างเครือข่ายการประกันคุณภาพภายในกับหน่วยงานต่างๆ</p> <p>๑.๕ มีผู้รับผิดชอบกำกับดูแลตัวชี้วัดและจัดเก็บข้อมูล</p>
<p>๒. การติดตามคุณภาพ มีระบบที่สำคัญคือ</p> <ul style="list-style-type: none"> - เกณฑ์มาตรฐานตัวบ่งชี้ที่พัฒนาขึ้น จำนวน ๖ ตัวบ่งชี้ - ตัวชี้วัด ๔ มิติ ของ ก.พ.ร. 	<p>๒. กระบวนการติดตามคุณภาพ</p> <p>๒.๑ จัดประชุมกลุ่มย่อยเพื่อทบทวนปรับปรุงหรือเทียบเคียงภายในองค์กรและภายนอกองค์กร</p> <p>๒.๒ มีผู้รับผิดชอบการรายงานประเมินการตนเองตามองค์ประกอบ ตัวบ่งชี้</p> <p>๒.๓ มีการจัดทำรายงานการประเมินตนเอง (SAR)</p> <p>๒.๔ มีการจัดเก็บหลักฐานเอกสารที่เกี่ยวข้อง</p>
<p>๓. การประเมินคุณภาพ มีระบบที่สำคัญคือ</p> <ul style="list-style-type: none"> - การรายงานประเมินตนเองของสำนัก - การประเมินจากต้นสังกัด - การประเมินคุณภาพมาตรฐานจากคณะกรรมการภายในหน่วยงาน และภายนอกหน่วยงาน 	<p>๓. กระบวนการประเมินคุณภาพ</p> <p>๓.๑ มีคณะกรรมการตรวจสอบรายงานการประเมินตนเอง</p> <p>๓.๒ มีคณะกรรมการตรวจติดตามและประเมินระดับสำนัก</p> <p>๓.๓ เตรียมความพร้อมเพื่อรับการประเมินเพื่อรับรองมาตรฐานคุณภาพ</p>

๑.๘ ผลการปรับปรุงตามข้อเสนอแนะของผลการประเมินประจำปีการศึกษา ๒๕๕๙

๑.๘.๑ องค์ประกอบที่ ๕ การบริหารจัดการ

ข้อเสนอแนะของคณะกรรมการประเมิน การประกันคุณภาพภายใน	ผลการปรับปรุงตามข้อเสนอแนะ
จุดแข็ง	<p>ข้อ ๑</p> <p>ในปีการศึกษา ๒๕๖๐ นี้ สำนักอธิการบดีได้ มีการจัดทำโครงการอบรมเชิงปฏิบัติการ เรื่อง การ ทบทวนแผนยุทธศาสตร์สำนักงานอธิการบดี พ.ศ. ๒๕๖๐-๒๕๖๔ ได้มีการทบทวน ดังนี้</p> <ul style="list-style-type: none"> - ทบทวนวิสัยทัศน์ เพื่อขยายความมาตรฐาน ของการบริการของสำนักงานอธิการบดี ขณะนี้ยังอยู่ใน ระหว่างการดำเนินการตัดสินใจการเลือกมาตรฐาน เนื่องด้วยสำนักงานอธิการบดีมีข้อจำกัดหลายด้าน - ทบทวนภารกิจของหน่วยงานให้สอดคล้อง ครบถ้วนตามพันธกิจแล้ว - ทบทวนแผนกลยุทธ์ของหน่วยงานที่มี ตัวชี้วัดและกำหนดเป้าหมายที่สามารถบรรลุตาม วิสัยทัศน์ <p>ข้อ ๒</p> <p>-</p> <p>ข้อ ๓</p> <ul style="list-style-type: none"> - สำนักได้ดำเนินการเพิ่มคู่มือกระบวนการ การ จัดการหรือบริหารความเสี่ยงหลักฐานด้วยในเกณฑ์ข้อ นี้ - สำนักได้กำหนดประเด็นความเสี่ยง สอดคล้องกับพันธกิจ วัตถุประสงค์ หรือ เป้าหมายกล ยุทธ์ของหน่วยงานแล้วแต่ในเรื่องตัวชี้วัดนั้นยังอยู่ ในช่วงการปรับปรุง <p>ข้อ ๔</p> <p>-</p> <p>ข้อ ๕</p> <ul style="list-style-type: none"> - มหาวิทยาลัยโดยสำนักอธิการบดีได้ มอบหมายกองกลางปรับปรุงแผนงานโครงการการ ประชุมสัมมนาการพัฒนาบุคลากรผู้ให้บริการยุคไทย แลนด์ ๔.๐ เพื่อการประกันคุณภาพของมหาวิทยาลัย ราชภัฏนครสวรรค์ ระหว่างวันที่ ๒๑ - ๒๒ พฤศจิกายน ๒๕๖๐ โดยความร่วมมือจากกลุ่มงาน มาตรฐานการศึกษา เชิญผู้ทรงคุณวุฒิภายนอกมาเป็น
-	
จุดที่ควรพัฒนา	
-	
ข้อเสนอแนะในการปรับปรุง	
<p>เกณฑ์ฯ ข้อ ๑</p> <ul style="list-style-type: none"> - จากวิสัยทัศน์ที่ว่า “บริการดี ใช้เทคโนโลยี ทันสมัย ใส่ใจทุกระดับ ปรับสู่มาตรฐาน” นั้น การ กำหนดวิสัยทัศน์ควรจะสามารถวัดและประเมินได้เพื่อ วัดระดับความสำเร็จของการดำเนินงาน อาจจะนิยาม หรือขยายความเพิ่มเติม เช่น บริการดี หมายถึงอะไร และ ปรับสู่มาตรฐาน หมายถึงอะไร จะวัดอย่างไร โดยจัดทำแผนการพัฒนา ๔ ปีหรือน้อยกว่าอย่าง ต่อเนื่อง ที่จะนำไปสู่มาตรฐานที่เป็นยอมรับระดับ สากล เช่น ISO หรือ PMQA เพิ่มเติมรองรับมาตรฐาน พื้นฐานต่อไป - ควรมีการทบทวนภารกิจของหน่วยงานให้ สอดคล้อง ครบถ้วนตามพันธกิจที่ได้รับจัดตั้ง หน่วยงาน และบางภารกิจที่เกี่ยวข้องกับ มหาวิทยาลัย - ควรพัฒนาแผนกลยุทธ์ของหน่วยงานโดยมี ตัวชี้วัดและกำหนดเป้าหมายที่สามารถบรรลุตาม วิสัยทัศน์ <p>เกณฑ์ฯ ข้อ ๒</p> <p>-</p> <p>เกณฑ์ฯ ข้อ ๓</p> <ul style="list-style-type: none"> - เพิ่มหลักฐานคู่มือกระบวนการจัดการหรือ บริหารความเสี่ยง - การกำหนดประเด็นความเสี่ยงควร สอดคล้องกับพันธกิจ วัตถุประสงค์ หรือ เป้าหมายกล ยุทธ์ของหน่วยงานที่มีตัวชี้วัดเชิงปริมาณหรือคุณภาพ เพื่อที่จะใช้ในการประเมินความสำเร็จของการบริหาร ความเสี่ยงให้ระดับความเสี่ยงลดลงหรือจัดออกไป 	

ข้อเสนอแนะของคณะกรรมการประเมิน การประกันคุณภาพภายใน	ผลการปรับปรุงตามข้อเสนอแนะ
<p>เกณฑ์ฯ ข้อ ๔ - (ไม่มี)</p> <p>เกณฑ์ฯ ข้อ ๕ - การให้บริการแบบจิตบริการ ควรมีการจัด อบรมอย่างต่อเนื่อง โดยวิทยากรผู้ทรงคุณวุฒิเพื่อเน้น ให้ สนอ. เป็นองค์กรที่มีการบริการเป็นเลิศแบบจิต บริการ</p> <p>เกณฑ์ฯ ข้อ ๖ - ควรสนับสนุนให้บุคลากรได้รับการพัฒนา ตนเองเป็นขั้นตอนอย่างชัดเจน เช่น การพัฒนาตนเอง เพื่อการเข้าสู่ตำแหน่งหัวหน้าสำนักงาน หรือ กลุ่มงาน (Career path) โดยจะต้องเตรียมตัวอย่างไร มีคุณภาพ อย่างไร ต้องผ่านการปฏิบัติหน้าที่อะไรมาก่อนบ้าง หรือ จะต้องอบรมหลักสูตรอะไรบ้าง เป็นต้น</p> <p>เกณฑ์ฯ ข้อ ๗ - เพิ่มการรายงานผลการดำเนินงานที่สอดคล้อง กับแผนการประกันคุณภาพการศึกษาภายใน ระดับ สำนัก ซึ่งต้องแสดงให้เห็นว่าหน่วยงานได้ดำเนินตาม แผนหรือไม่ ปัญหา/อุปสรรค และการปรับแผนฯด้วย</p>	<p>วิทยากรให้บุคลากร</p> <p>ข้อ ๖ - สำนักงานอธิการบดีโดยกลุ่มเจ้าหน้าที่ได้ ดำเนินการทำความเข้าใจกับบุคลากรทั้งหมดของ มหาวิทยาลัยในการจัดทำผลงานการเข้าสู่ตำแหน่งของ บุคลากร โดยเริ่มจากการประเมินค่างานของบุคลากร เอง</p> <p>ข้อ ๗ - สำนักงานอธิการบดีกำลังดำเนินงาน ทบทวนการจัดทำรายงานผลการดำเนินงานที่ สอดคล้องกับแผนการประกันคุณภาพการศึกษาภายใน ระดับสำนัก</p>
วิธีปฏิบัติที่ดี	
-	

๑.๘.๒ ตัวบ่งชี้เพิ่มเติมของสำนัก

ตัวบ่งชี้เพิ่มเติมที่ ๑ ระดับความสำเร็จของการดำเนินงานตามแผนปฏิบัติการประจำปี

ข้อเสนอแนะของคณะกรรมการประเมิน การประกันคุณภาพภายใน	ผลการปรับปรุงตามข้อเสนอแนะ
จุดแข็ง	<ul style="list-style-type: none"> - สำนักงานอธิการบดีกำลังดำเนินงาน ทบทวนการกำหนดตัวชี้วัด (KPI) บางโครงการไม่ สอดคล้องกับค่าเป้าหมายและไม่สามารถวัดผลได้ตาม วัตถุประสงค์ของโครงการ - สำนักงานอธิการบดีกำลังดำเนินงาน ทบทวนการจัดทำรายงานผลการดำเนินงานด้าน บุคลากร ที่ยังขาดสรุปผลการบรรลุและไม่บรรลุ โครงการ
-	
จุดที่ควรพัฒนา	
<ul style="list-style-type: none"> - การกำหนดตัวชี้วัด (KPI) บางโครงการไม่ สอดคล้องกับค่าเป้าหมายและไม่สามารถวัดผลได้ตาม วัตถุประสงค์ของโครงการ - ขาดการสรุปผลการบรรลุและไม่บรรลุ โครงการพร้อมทั้งเหตุผลที่ไม่สามารถบรรลุโครงการ เพื่อนำไปใช้ในการปรับปรุงในปีถัดไปหรือการดำเนิน กิจกรรมโครงการถัดไปในปีเดียวกัน - ขาดความสมบูรณ์ของรายงาน 	
ข้อเสนอแนะในการปรับปรุง	
<ul style="list-style-type: none"> - จัดทำโครงการด้านการพัฒนาบุคลากรและ การดำเนินงานที่ระบุตัวชี้วัด (KPI) ให้สามารถบรรลุ ตามวิสัยทัศน์ที่ได้กำหนด - ควรตรวจความสมบูรณ์ของรายงานและเพิ่ม บทสรุปสำหรับผู้บริหารในรายงานที่ช่วยทำให้ผู้บริหาร และผู้สนใจทั่วไปได้อ่านแล้วเข้าใจวัตถุประสงค์ของ การทำรายงานและสามารถใช้เป็นการอ้างอิงข้อมูล เบื้องต้นสำหรับการตอบคำถามตัวชี้วัดของการ ประเมินตนเองด้วยจะดีที่สุด 	
วิธีปฏิบัติที่ดี	
-	

ตัวบ่งชี้เพิ่มเติมที่ ๒ ร้อยละของบุคลากรที่ได้รับการพัฒนา (ฝึกอบรม ศึกษาดูงาน)

ข้อเสนอแนะของคณะกรรมการประเมิน การประกันคุณภาพภายใน	ผลการปรับปรุงตามข้อเสนอแนะ
จุดแข็ง	<p>สำนักงานอธิการบดีได้ทบทวนข้อเสนอแนะได้ดังนี้</p> <ul style="list-style-type: none"> - สำนักอธิการบดีได้มอบหมายกองกลาง <p>ปรับปรุงแผนงานโครงการการประชุมสัมมนาการพัฒนาบุคลากรผู้ให้บริการยุคไทยแลนด์ ๔.๐ เพื่อการประกันคุณภาพของมหาวิทยาลัยราชภัฏนครสวรรค์ ระหว่างวันที่ ๒๑ - ๒๒ พฤศจิกายน ๒๕๖๐ โดยความร่วมมือจากกลุ่มงานมาตรฐานการศึกษา เชิญผู้ทรงคุณวุฒิภายนอกมาเป็นวิทยากรให้บุคลากร โดยเฉพาะด้านการบริการ</p> <ul style="list-style-type: none"> - ส่วนโครงการอบรมพัฒนาบุคลากรให้ตรงตามสายงาน จัดทำได้เพียงเฉพาะกลุ่ม เช่น ได้ โครงการอบรมบุคลากรด้านการพัสดุและการเงิน โครงการอบรมบุคลากรด้านการป้องกันอัคคีภัย ไปเท่านั้น ด้วยข้อจำกัดของงบประมาณที่ได้รับการจัดสรร
-	
จุดที่ควรพัฒนา	
-	
ข้อเสนอแนะในการปรับปรุง	
<ul style="list-style-type: none"> - ควรมีการกำหนดความก้าวหน้าในสายวิชาชีพ (Carrere Path) เพื่อสร้างแรงจูงใจ - ควรมีโครงการอบรมพัฒนาบุคลากรให้ตรงตามสายงานเพื่อจะได้พัฒนาตนเองในการเข้าสู่ตำแหน่งที่สูงขึ้น - ควรมีโครงการพัฒนา Service Mind เช่น โครงการ C-NSRU (Concentrate-NSRU) - ควรแบ่งการพัฒนาออกเป็น ๒ ส่วน คือ พื้นฐานเพื่อการอบรมร่วมกัน และ เฉพาะสายงาน 	
วิธีปฏิบัติที่ดี	
-	

ตัวบ่งชี้เพิ่มเติมที่ ๓ ความพึงพอใจของผู้รับบริการของสำนักงานอธิการบดี

ข้อเสนอแนะของคณะกรรมการประเมิน การประกันคุณภาพภายใน	ผลการปรับปรุงตามข้อเสนอแนะ
จุดแข็ง	<ul style="list-style-type: none"> - สำนักงานอธิการบดีอยู่ในระหว่างการดำเนินงานปรับปรุงซึ่งยังดำเนินการไม่แล้วเสร็จ
-	
จุดที่ควรพัฒนา	
<ul style="list-style-type: none"> - ขาดการประเมินในส่วนของกลุ่มงาน เพราะแต่ละกลุ่มงานมีกลุ่มผู้มีส่วนได้ส่วนเสียต่างกัน 	
ข้อเสนอแนะในการปรับปรุง	
<ul style="list-style-type: none"> - ขาดการประเมินในส่วนของกลุ่มงาน เพราะแต่ละกลุ่มงานมีกลุ่มผู้มีส่วนได้ส่วนเสียต่างกัน 	
วิธีปฏิบัติที่ดี	
-	

ตัวบ่งชี้เพิ่มเติมที่ ๔ ความสำเร็จของการจัดทำตัวบ่งชี้ของกลุ่มงานภายในสำนักงานอธิการบดีเพื่อการบริหารจัดการของภายในหน่วยงาน

ข้อเสนอแนะของคณะกรรมการประเมิน การประกันคุณภาพภายใน	ผลการปรับปรุงตามข้อเสนอแนะ
จุดแข็ง	<p>สำนักงานได้พัฒนาตัวชี้วัดเพิ่มเติมของกลุ่มงานได้ดังนี้</p> <ul style="list-style-type: none"> - ในตัวชี้วัดทางการประชาสัมพันธ์ข่าวสารนั้น กลุ่มงานประชาสัมพันธ์ได้เพิ่มช่องทางการประชาสัมพันธ์ข่าวสารของมหาวิทยาลัยมากขึ้น และพัฒนาตัวชี้วัดให้เป็นกระบวนการมากขึ้น - ส่วนในการเพิ่มการกำกับติดตามการทำงานตาม Job Description ของกลุ่มงานในแต่ละงานย่อยนั้นอยู่ในช่วงการดำเนินการปรับปรุง
-	
จุดที่ควรพัฒนา	
-	
ข้อเสนอแนะในการปรับปรุง	
<ul style="list-style-type: none"> - ควรพัฒนาตัวชี้วัดเพิ่มเติมของกลุ่มงานจากเดิมเพื่อพัฒนางานให้ดียิ่งขึ้น เช่น <ul style="list-style-type: none"> - การเพิ่มช่องทางการประชาสัมพันธ์ข่าวสารของมหาวิทยาลัยมากขึ้น - การเพิ่มการกำกับติดตามการทำงานตาม Job Description ของกลุ่มงานในแต่ละงานย่อย และตัวบ่งชี้หรือความสำเร็จของงานนั้นวัดได้อย่างไร 	
วิธีปฏิบัติที่ดี	
-	

ตัวบ่งชี้เพิ่มเติมที่ ๕ ความสำเร็จในการดำเนินการประเมินผลเพื่อเลื่อนเงินเดือน ข้าราชการพลเรือนในสถาบันอุดมศึกษา ลูกจ้างประจำ พนักงานในสถาบันอุดมศึกษา พนักงานราชการ

ข้อเสนอแนะของคณะกรรมการประเมิน การประกันคุณภาพภายใน	ผลการปรับปรุงตามข้อเสนอแนะ
จุดแข็ง	<p>สำนักงานอธิการบดีโดยกลุ่มงานการเจ้าหน้าที่ปรับปรุงช่องทางการประชาสัมพันธ์ไปยังหน่วยงานดังนี้</p> <ul style="list-style-type: none"> - พัฒนาการเผยแพร่ข่าวสารในเพจ (http://personel.nsruc.ac.th/) และเฟสบุ๊กในชื่อ “การเจ้าหน้าที่ ม.ราชภัฏนครสวรรค์” ของกลุ่มงานการเจ้าหน้าที่ - ส่วนการกำหนดเป็นแผนการดำเนินงานนั้นอยู่ในระหว่างการปรับปรุง
-	
จุดที่ควรพัฒนา	
<ul style="list-style-type: none"> - ควรเพิ่มช่องทางการประชาสัมพันธ์ไปยังหน่วยงานและบุคลากรที่หลากหลายขึ้น เช่น เว็บไซต์มหาวิทยาลัย เว็บไซต์หน่วยงาน เฟสบุ๊ก ประชาสัมพันธ์ส่วนกลาง ฯลฯ - ควรมีการกำหนดแผนการดำเนินงานตลอดปีระยะเวลา และเพิ่มตัวชี้วัดภายในเกณฑ์ประเมินด้านเวลาและจำนวนเชิงปริมาณเพื่อสร้างความท้าทายในการดำเนินงานให้มีประสิทธิภาพยิ่งขึ้น เช่น ระยะเวลาในการตรวจสอบผลการประเมินจากทุกหน่วยงาน ระยะเวลาในการออกคำสั่งการเลื่อนเงินเดือน เป็นต้น 	

ข้อเสนอแนะของคณะกรรมการประเมิน การประกันคุณภาพภายใน	ผลการปรับปรุงตามข้อเสนอแนะ
ข้อเสนอแนะในการปรับปรุง	
-	
วิธีปฏิบัติที่ดี	
-	

ส่วนที่ ๒

ผลการดำเนินงานและผลประเมินคุณภาพ

ผลการประเมินตามองค์ประกอบและตัวบ่งชี้

องค์ประกอบที่ ๕ การบริหารจัดการ

ตัวบ่งชี้ที่ ๕.๑ การบริหารของสำนักเพื่อกำกับติดตามผลลัพธ์ตามพันธกิจ กลุ่มสถาบัน และเอกลักษณ์ของสำนัก

ตัวบ่งชี้เพิ่มเติมของสำนัก

ตัวบ่งชี้เพิ่มเติมที่ ๑ ความสำเร็จของการดำเนินงานตามแผนปฏิบัติราชการประจำปีของสำนักงานอธิการบดี

ตัวบ่งชี้เพิ่มเติมที่ ๒ ร้อยละของบุคลากรที่ได้รับการพัฒนา(ฝึกอบรม ศึกษาดูงาน)

ตัวบ่งชี้เพิ่มเติมที่ ๓ ความพึงพอใจของผู้รับบริการของสำนักงานอธิการบดี

ตัวบ่งชี้เพิ่มเติมที่ ๔ ความสำเร็จของการจัดทำตัวบ่งชี้ของกลุ่มงานภายในสำนักงานอธิการบดีเพื่อการบริหารจัดการของภายในหน่วยงาน

ตัวบ่งชี้เพิ่มเติมที่ ๕ ความสำเร็จในการดำเนินการประเมินผลเพื่อเลื่อนเงินเดือน ข้าราชการพลเรือนในสถาบันอุดมศึกษา ลูกจ้างประจำ พนักงานในสถาบันอุดมศึกษา พนักงานราชการ

องค์ประกอบที่ ๕	การบริหารจัดการ
ตัวบ่งชี้ที่ ๕.๑	การบริหารของสำนักเพื่อการกำกับติดตามผลลัพธ์ตามพันธกิจกลุ่มสถาบัน และเอกลักษณ์ของสำนัก
ชนิดของตัวบ่งชี้	กระบวนการ
คำอธิบายตัวบ่งชี้	สถาบันอุดมศึกษามีพันธกิจหลัก คือ การเรียนการสอน การวิจัย การบริการวิชาการแก่สังคม และ การทำนุบำรุงศิลปวัฒนธรรม ในการดำเนินพันธกิจหลัก สถาบันอุดมศึกษาจำเป็นต้องดำเนินงาน ผ่านสำนัก ดังนั้นสำนักต้องมีการพัฒนาแผนเพื่อกำหนดทิศทางการพัฒนาและการดำเนินงานของ สำนักให้สอดคล้องกับเป้าหมายและกลุ่มสถาบันตลอดจนมีการบริหารทั้งด้านบุคลากร การเงิน ความเสี่ยงและการประกันคุณภาพการศึกษาเพื่อสนับสนุนการดำเนินงานตามพันธกิจหลักให้บรรลุ ตามเป้าหมายที่กำหนดไว้
เกณฑ์มาตรฐาน	<p>๑. พัฒนาแผนกลยุทธ์จากผลการวิเคราะห์ SWOT โดยเชื่อมโยงกับวิสัยทัศน์ของสำนักและ สอดคล้องกับวิสัยทัศน์ของสำนัก สถาบัน รวมทั้งสอดคล้องกับกลุ่มสถาบันและเอกลักษณ์ของสำนัก และพัฒนาไปสู่แผนกลยุทธ์ทางการเงินและแผนปฏิบัติการประจำปีตามกรอบเวลาเพื่อให้บรรลุตาม ตัวบ่งชี้และเป้าหมายของแผนกลยุทธ์และเสนอผู้บริหารระดับสถาบันเพื่อพิจารณาอนุมัติ</p> <p>๒. ดำเนินงานตามแผนบริหารความเสี่ยงที่เป็นผลจากการวิเคราะห์และระบุปัจจัยเสี่ยงที่เกิดขึ้นจาก ปัจจัยภายนอก หรือปัจจัยที่ไม่สามารถควบคุมได้ที่ส่งผลต่อการดำเนินงานตามพันธกิจของสำนัก และให้ระดับความเสี่ยงลดลงจากเดิม</p> <p>๓. บริหารงานด้วยหลักธรรมาภิบาลอย่างครบถ้วนทั้ง ๑๐ ประการที่อธิบายการดำเนินงานอย่าง ชัดเจน</p> <p>๔. ค้นหาแนวปฏิบัติที่ดีจากความรู้ทั้งที่มีอยู่ในตัวบุคคล ทักษะของผู้มีประสบการณ์ตรง และแหล่ง เรียนรู้อื่น ๆ ตามประเด็นความรู้ อย่างน้อยครอบคลุมพันธกิจด้านการผลิตบัณฑิตและด้านการวิจัย จัดเก็บอย่างเป็นระบบโดยเผยแพร่ออกมาเป็นลายลักษณ์อักษรและนำมาปรับใช้ในการปฏิบัติงาน จริง</p> <p>๕. การกำกับติดตามผลการดำเนินงานตามแผนการบริหารและแผนพัฒนาบุคลากรสายวิชาการและ สายสนับสนุน</p> <p>๖. ดำเนินงานด้านการประกันคุณภาพการศึกษาภายในตามระบบและกลไกที่เหมาะสมและ สอดคล้องกับพันธกิจและพัฒนาการของสำนักที่ได้ปรับให้การดำเนินงานด้านการประกันคุณภาพ เป็นส่วนหนึ่งของการบริหารงานคณะตามปกติที่ประกอบด้วย การควบคุมคุณภาพ การตรวจสอบ คุณภาพ และการประเมินคุณภาพ</p>

ผู้กำกับดูแลตัวบ่งชี้ : นายมงคล แพทองคำ	ผู้จัดเก็บข้อมูล : นางสุกัญญา มีวงษ์ นางนภัสนันท์ บัวแก้ว น.ส.ศิริรัตน์ อ้นหมี่
โทรศัพท์ : ๐๕๖ -๒๑๙๑๐๐ ต่อ ๑๑๔๕	โทรศัพท์ : ๐๕๖ -๒๑๙๑๐๐ ต่อ ๑๑๑๖

เกณฑ์การประเมิน :

คะแนน ๑	คะแนน ๒	คะแนน ๓	คะแนน ๔	คะแนน ๕
มีการดำเนินการ ๑ ข้อ	มีการดำเนินการ ๒ ข้อ	มีการดำเนินการ ๓ ข้อ	มีการดำเนินการ ๔-๕ ข้อ	มีการดำเนินการ ๖ ข้อ

ผลการประเมินตนเอง

มี	ข้อ	เกณฑ์การประเมิน	ผลดำเนินงาน	หลักฐาน
✓	๑	พัฒนาแผนกลยุทธ์จากผลการวิเคราะห์ SWOT โดยเชื่อมโยงกับวิสัยทัศน์ของสำนักและสอดคล้องกับวิสัยทัศน์ของสำนักสถาบัน รวมทั้งสอดคล้องกับกลุ่มสถาบัน และเอกลักษณ์ของสำนัก และพัฒนาไปสู่แผนกลยุทธ์ทางการเงิน และแผนปฏิบัติการประจำปีตามกรอบเวลาเพื่อให้บรรลุตามตัวบ่งชี้และเป้าหมายของแผนกลยุทธ์ และเสนอผู้บริหารระดับสถาบันเพื่อพิจารณาอนุมัติ	สำนักงานอธิการบดี ได้มีการดำเนินการพัฒนาแผนกลยุทธ์ของสำนักงานอธิการบดีโดยมีการวิเคราะห์สถานะองค์กรทั้งภายในและภายนอก กำหนดกลยุทธ์ และการทบทวนปรัชญา วิสัยทัศน์ พันธกิจ เพื่อการวิเคราะห์ SWOT แล้วนำไปจัดทำแผนยุทธศาสตร์ประจำปีงบประมาณ พ.ศ.๒๕๖๐-๒๕๖๔ ตามลำดับขั้นตอนการดำเนินงานดังนี้ ๑) สำนักฯได้แต่งตั้งคณะกรรมการจัดทำแผนยุทธศาสตร์ประจำปีพ.ศ.๒๕๕๗-๒๕๖๑ และจัดทำแผนปฏิบัติการประจำปีงบประมาณ พ.ศ. ๒๕๖๐ ๒) สำนักฯ ได้จัดให้มีโครงการอบรมเชิงปฏิบัติการเรื่อง การทบทวนแผนยุทธศาสตร์สำนักงานอธิการบดี พ.ศ.๒๕๕๗-๒๕๖๑ โดยมีผู้บริหารของหน่วยงานภายในสำนักฯ อาทิ เช่น ผู้อำนวยการสำนักฯ ผู้อำนวยการกองทั้ง ๓ กอง และหัวหน้ากลุ่มงาน ทั้ง ๑๖ กลุ่ม เมื่อวันที่ ๑๙ ธันวาคม ๒๕๕๙ ๓) สำนักฯ ได้รวบรวมข้อเสนอแนะต่างๆ ทั้งจากที่ประชุมคณะกรรมการประจำสำนัก ข้อเสนอแนะคณะกรรมการตรวจติดตาม ประเมินผลฯ และข้อเสนอแนะคณะกรรมการประเมินคุณภาพการศึกษาที่ผ่านมา เพื่อทบทวนและพัฒนายุทธศาสตร์ฯ เพื่อระดมความคิด วิเคราะห์สถานะ	๕.๑-NSRU_OP-๑/๑ คำสั่งแต่งตั้งคณะกรรมการจัดทำแผนปฏิบัติการสำนักงานอธิการบดี (ปีงบประมาณ พ.ศ.๒๕๖๐) ๕.๑-NSRU_OP-๑/๒ คำสั่งแต่งตั้งคณะกรรมการจัดทำแผนยุทธศาสตร์ พ.ศ. ๒๕๖๐ - ๒๕๖๔ และแผนปฏิบัติการประจำปีงบประมาณ พ.ศ.๒๕๖๐ สำนักงานอธิการบดี ๕.๑-NSRU_OP-๑/๓ ระบบและกลไกการดำเนินงานจัดทำแผนของสำนักงานอธิการบดี ๕.๑-NSRU_OP-๑/๔ โครงการอบรมเชิงปฏิบัติการเรื่อง การทบทวนแผนยุทธศาสตร์สำนักงานอธิการบดี พ.ศ.๒๕๖๐-๒๕๖๔ เมื่อวันที่ ๑๙ ธันวาคม ๒๕๕๙

มี	ข้อ	เกณฑ์การประเมิน	ผลดำเนินงาน	หลักฐาน
			<p>องค์กร ทบทวน ปรัชญา วิสัยทัศน์ พันธกิจและวิเคราะห์ SWOT ให้สอดคล้องกับสถานะปัจจุบันโดยเชื่อมโยงปรัชญา วิสัยทัศน์ พันธกิจของมหาวิทยาลัย โดยได้ผลวิเคราะห์ SWOT ดังนี้</p> <p>ผลการวิเคราะห์สภาพแวดล้อม (SWOT)</p> <p><u>ปัจจัย/องค์ประกอบ/สิ่งแวดล้อมภายใน</u></p> <p>๑. จุดแข็ง (Strengths)</p> <ul style="list-style-type: none"> - ความพึงพอใจในการรับบริการ - บุคลากรมีความมานะอดทน มีความพยายามในการปฏิบัติงานสูง และมีการทำงานเป็นทีม - บุคลากรส่วนใหญ่มีความรู้ความสามารถ ความชำนาญในงานเฉพาะทาง - การบริหารจัดการทรัพยากรด้านอาคารสถานที่ให้คุ้มค่า - บุคลากรมีความซื่อสัตย์สุจริตในการปฏิบัติงาน - ผู้บริหารใช้หลักธรรมาภิบาลในการบริหารงาน - มีการประชุมภายในหน่วยงาน - มีการระงานที่ชัดเจนและมีการปฏิบัติงานตามขั้นตอน <p>๒. จุดอ่อน (Weaknesses)</p> <ul style="list-style-type: none"> - การจัดสรรเงินงบประมาณไม่เพียงพอ - การจัดหารายได้จากทรัพย์สินมหาวิทยาลัยลดลง - โครงสร้างการปฏิบัติงาน ไม่สอดคล้องกับภารกิจที่ดำเนินการ - บุคลากรไม่เพียงพอกับภาระงาน - หัวหน้างานยังขาดประสบการณ์ในการวางแผน - บุคลากรยังขาดความเชี่ยวชาญที่จะพัฒนาระบบที่สูงขึ้น - การประชุมภายในหน่วยงานยังมีน้อย <p><u>ปัจจัย/องค์ประกอบ/สิ่งแวดล้อมภายนอก</u></p> <p>๑. โอกาส (Opportunities)</p> <ul style="list-style-type: none"> - นโยบายของผู้บริหารระดับมหาวิทยาลัยสร้างขวัญกำลังใจในการปฏิบัติงาน 	<p>๕.๑-NSRU_OP-๑/๕</p> <p>การวิเคราะห์สถานะองค์กร กำหนดกลยุทธ์ และการทบทวนปรัชญา วิสัยทัศน์ พันธกิจ โดยการวิเคราะห์ SWOT ประจำปีงบประมาณ ๒๕๖๐</p> <p>๕.๑-NSRU_OP-๑/๖</p> <p>แผนยุทธศาสตร์สำนักงาน อธิการบดี พ.ศ.๒๕๖๐ - ๒๕๖๔</p> <p>๕.๑-NSRU_OP-๑/๗</p> <p>แผนปฏิบัติราชการสำนักงาน อธิการบดีประจำปีงบประมาณ ๒๕๖๐ และ ๒๕๖๑</p> <p>๕.๑-NSRU_OP-๑/๘</p> <p>แผนกลยุทธ์ทางการเงินของสำนักงานอธิการบดี ประจำปีงบประมาณ ๒๕๖๐</p> <p>๕.๑-NSRU_OP-๑/๙รายงานผลการดำเนินงานตามแผนปฏิบัติราชการ ประจำปีงบประมาณ พ.ศ. ๒๕๖๐</p> <p>๕.๑-NSRU_OP-๑/๑๐</p> <p>รายงานการศึกษาตนเอง ประจำปีงบประมาณ พ.ศ. ๒๕๖๐</p> <p>๕.๑-NSRU_OP-๑/๑๑</p> <p>สรุปผลการติดตามและประเมินโครงการประจำปีงบประมาณ พ.ศ. ๒๕๖๐</p> <p>๕.๑-NSRU_OP-๑/๑๒</p> <p>รายงานการใช้งบประมาณจากระบบบัญชี ๓ มิติ NAGA</p>

มี	ข้อ	เกณฑ์การประเมิน	ผลดำเนินงาน	หลักฐาน
			<ul style="list-style-type: none"> - ผู้บริหารระดับมหาวิทยาลัยให้ความสำคัญโดยให้บุคลากรได้รับการอบรมเพื่อเพิ่มประสิทธิภาพในการปฏิบัติงาน - ผู้บริหารระดับมหาวิทยาลัยให้บุคลากรมีส่วนร่วมในการแสดงความคิดเห็นเพื่อพัฒนางานในองค์กร - ระบบปฏิบัติงานระดับประเทศช่วยในการปฏิบัติงานได้ดีขึ้น เช่น ระบบจ่ายตรง ระบบหักภาษี ณ ที่จ่าย ระบบการให้กู้ยืมเงินผ่านอินเทอร์เน็ต (e-Studentloan) สำหรับผู้กู้ กยศ. <p>๒. อุปสรรค(Threats)</p> <ul style="list-style-type: none"> - การตัดสินใจของผู้บริหารระดับมหาวิทยาลัยไม่ชัดเจนทำให้เกิดปัญหาในการปฏิบัติงาน - นโยบายการจัดสรรงบประมาณของมหาวิทยาลัยทำให้สำนักงานอธิการบดีไม่สามารถพัฒนาการทำงานได้อย่างไม่เต็มประสิทธิภาพ - งานบางอย่างขาดระเบียบรองรับในการปฏิบัติงาน - ระบบปฏิบัติงานระดับประเทศเป็นอุปสรรคต่อการปฏิบัติงาน เช่น ระบบการจัดซื้อจัดจ้างภาครัฐ (e-GP,e-bidding) ระบบบันทึกข้อมูลนักศึกษา สกอ. <p>๔) สำนักฯ ได้จัดทำแผนยุทธศาสตร์ สำนักงานอธิการบดี ประจำปี พ.ศ.๒๕๖๐-๒๕๖๔ และแปลงแผนยุทธศาสตร์ไปสู่การจัดทำแผนปฏิบัติราชการประจำปี แผนกลยุทธ์ทางการเงิน โดยกำหนดระยะเวลาในการดำเนินงาน ผู้รับผิดชอบในแต่ละโครงการ/กิจกรรม นำเข้าที่ประชุมคณะกรรมการประจำสำนัก</p> <p>๕) สำนักฯ ได้ดำเนินการจัดทำแผนกลยุทธ์ทางการเงินของสำนักงานอธิการบดี ประจำปีงบประมาณ ๒๕๕๙ ให้สอดคล้องกับแผนยุทธศาสตร์ของสำนัก</p> <p>๖) สำนักฯ ได้ดำเนินการนำแผนยุทธศาสตร์มาแปลงสู่แผนปฏิบัติราชการเพื่อให้การดำเนินในปีงบประมาณ ๒๕๖๐ ให้สัมฤทธิ์ผล</p>	

มี	ข้อ	เกณฑ์การประเมิน	ผลดำเนินงาน	หลักฐาน
			<p>๗) เมื่อสำนักจัดทำแผนยุทธศาสตร์ แผนปฏิบัติราชการ และแผนกลยุทธ์ทางการเงิน เป็นเรียบร้อยแล้ว แล้วนั้นได้ดำเนินการนำเสนอแผนดำเนินการดังกล่าวต่ออธิการบดีเพื่อพิจารณาอนุมัติ แล้วนำไปเป็นแนวทางในการปฏิบัติราชการ ต่อไป</p> <p>8) มีการนำเสนอแผนยุทธศาสตร์ แผนปฏิบัติราชการของหน่วยงานต่อผู้บริหารมหาวิทยาลัยเพื่อรับทราบและอนุมัติในการดำเนินการ</p> <p>9) ในการติดตามผลการดำเนินงานตามแผนต่างๆ อาทิ เช่น แผนกลยุทธ์ แผนปฏิบัติราชการ สำนักอธิการบดีได้ดำเนินงานจัดทำรายงานต่าง ๆ ดังนี้</p> <ul style="list-style-type: none"> - รายงานผลการดำเนินงานตามแผนปฏิบัติราชการ ประจำปีงบประมาณ - รายงานการศึกษาตนเองประจำปีงบประมาณ - สรุปผลการติดตามและประเมินโครงการ ประจำปีงบประมาณ - การติดตามการผลใช้เงินงบประมาณ จากระบบสารสนเทศ <p>เพื่อตรวจสอบผลการดำเนินงานของโครงการและกิจกรรมต่าง ๆ ของทุกส่วนงาน เพื่อเตรียมการดำเนินการแก้ไขปัญหา และอุปสรรคที่เกิดขึ้น พร้อมกันหาแนวทางการดำเนินการแก้ไขปัญหาในปีงบประมาณต่อไป</p>	
✓	๒	ดำเนินงานตามแผนบริหารความเสี่ยงที่เป็นผลจากการวิเคราะห์และระบุปัจจัยเสี่ยงที่เกิดขึ้น จาก ปัจจัยภายนอก หรือปัจจัยที่ไม่สามารถควบคุมได้ที่ส่งผลต่อการดำเนินงานตามพันธกิจของสำนัก และให้ระดับความเสี่ยงลดลงจากเดิม	<p>คณะกรรมการความเสี่ยงสำนักงานอธิการบดีได้มีการทบทวนการดำเนินงานการบริหารความเสี่ยงโดยนำข้อเสนอแนะจากคณะกรรมการประเมินฯ และข้อเสนอแนะคณะกรรมการบริหารสำนัก เข้าที่ประชุมคณะกรรมการความเสี่ยงสำนักงานอธิการบดี ครั้งที่ ๑/๒๕๖๐ เมื่อ ๔ มกราคม ๒๕๖๐ เพื่อนำผลการประเมินพร้อมนำข้อเสนอแนะมาเป็นแนวทางการดำเนินงานจัดทำแผนบริหารความเสี่ยงในปีงบประมาณ ๒๕๖๐ ส่วนในการดำเนินงานบริหารความเสี่ยงในปีงบประมาณ ๒๕๖๐ มีรายละเอียดดังนี้</p> <p>๑. การทบทวนนโยบายการบริหารความเสี่ยงฯ ของสำนักและแต่งตั้งคำสั่งคณะกรรมการบริหาร</p>	<p>๕.๑-NSRU_OP-๒/๑ คำสั่งสำนักงานอธิการบดีเรื่องแต่งตั้งคณะกรรมการบริหารความเสี่ยง ประจำปี ๒๕๖๐</p> <p>๕.๑-NSRU_OP-๒/๒ นโยบายความเสี่ยงของสำนักงานอธิการบดี</p> <p>๕.๑-NSRU_OP-๒/๓ แผนบริหารความเสี่ยงปีงบประมาณ ๒๕๖๐</p> <p>๕.๑-NSRU_OP-๒/๔ รายงานผลการดำเนินงานการบริหารความเสี่ยง</p>

มี	ข้อ	เกณฑ์การประเมิน	ผลดำเนินงาน	หลักฐาน
			<p>ความเสี่ยงประจำปีงบประมาณ ๒๕๖๐</p> <p>๒. คณะกรรมการมีการจัดทำแผนบริหารความเสี่ยง ปีงบประมาณ พ.ศ.๒๕๖๐ โดย จากการวิเคราะห์ความเสี่ยงทั้ง ๖ ด้าน ตามยุทธศาสตร์ของสำนักงานอธิการบดี ทั้ง ๕ยุทธศาสตร์ และ สอดคล้องกับยุทธศาสตร์มหาวิทยาลัยทั้ง ๖ ยุทธศาสตร์</p> <p>ตามแบบฟอร์ม ตารางวิเคราะห์ปัจจัยเสี่ยง (RM๑_NSRU) ที่อาจเกิดขึ้นในการปฏิบัติงาน คณะกรรมการบริหารความเสี่ยงฯ ได้มีการกำหนดระดับความเสี่ยงโดยพิจารณาโอกาสและความรุนแรงที่อาจเกิดผลกระทบมาจัดลำดับปัจจัยความเสี่ยง เพื่อเลือกปัจจัยความเสี่ยงนำมาจัดทำแผนบริหารความเสี่ยง สำนักงานอธิการบดี ตามแบบฟอร์ม (RM๒_NSRU) ดังนี้</p> <p>ประเด็นยุทธศาสตร์ของมหาวิทยาลัย ที่ : ๖ การยกระดับบริหารจัดการให้มีคุณภาพได้มาตรฐาน โปร่งใส ด้วยหลักธรรมาภิบาล</p> <p>สอดคล้องประเด็นยุทธศาสตร์ของสำนักงานอธิการบดี ที่ : ๑. พัฒนาการบริการและสนับสนุน การปฏิบัติงานของมหาวิทยาลัยให้มีคุณภาพ</p> <p>๑. เอกสารเรื่องเบิกจ่ายเงินระหว่างทุกหน่วยงาน กับกลุ่มงานการคลังสูญหาย (ด้านที่ ๔ ความเสี่ยงด้านการปฏิบัติงาน)</p> <p>๒. การเกิดเหตุการณ์อัคคีภัย -ความเสื่อมสภาพของสายไฟ อุปกรณ์ไฟฟ้าภายในอาคารและนอกอาคาร(ด้านที่ ๖ ความเสี่ยงจากปัจจัยภายนอกที่มากระทบ)</p> <p>สอดคล้องประเด็นยุทธศาสตร์ของสำนักงานอธิการบดี ที่ : ๒ พัฒนาการบริหารจัดการทรัพยากรของมหาวิทยาลัยให้มีประสิทธิภาพ</p> <p>๓.ความไม่โปร่งใสในการบริหารจัดการองค์กร (ด้านที่ ๕ ความเสี่ยงด้านบุคลากรและความเสี่ยงด้านธรรมาภิบาล)</p>	<p>ปีงบประมาณ ๒๕๖๐</p> <p>๕.๑-NSRU_OP-๒/๕</p> <p>รายงานการประชุม คณะกรรมการบริหารสำนักที่ประชุม ครั้งที่ ๑/๒๕๖๐ เมื่อ ๒๖ กุมภาพันธ์ ๒๕๖๐</p> <p>๕.๑-NSRU_OP-๒/๖</p> <p>รายงานการประชุม คณะกรรมการความเสี่ยง สำนักงานอธิการบดี ครั้งที่ ๑/๒๕๖๐ เมื่อวันที่ ๓ กุมภาพันธ์ ๒๕๖๐</p>

มี	ข้อ	เกณฑ์การประเมิน	ผลดำเนินงาน	หลักฐาน
			<p>คณะกรรมการความเสี่ยงสำนักงานอธิการบดี ได้นำเสนอแผนบริหารความเสี่ยงปีงบประมาณ ๒๕๖๐ ต่อที่ประชุมคณะกรรมการบริหารสำนักงานอธิการบดี ครั้งที่ ๑/๒๕๖๐ เมื่อวันที่ ๒๖ กุมภาพันธ์ ๒๕๖๐ โดยได้มีการดำเนินงานตามแผนบริหารความเสี่ยงที่ระบุปัจจัยเสี่ยง ๑ ยุทธศาสตร์ของมหาวิทยาลัย ๒ ยุทธศาสตร์ของสำนักงานอธิการบดี มี ๓ ด้าน ดังนี้</p> <p>ประเด็นยุทธศาสตร์ของมหาวิทยาลัย ที่ : ๖ การยกระดับบริหารจัดการให้มีคุณภาพได้มาตรฐาน โปร่งใส ด้วยหลักธรรมาภิบาล</p> <p>สอดคล้องประเด็นยุทธศาสตร์ของสำนักงานอธิการบดี ที่ : ๑. พัฒนาการบริการและสนับสนุนการปฏิบัติงานของมหาวิทยาลัยให้มีคุณภาพ</p> <p>๑. เอกสารเรื่องเบิกจ่ายเงินระหว่างทุกหน่วยงานกับกลุ่มงานการคลังสูญหาย (ด้านที่ ๔ ความเสี่ยงด้านการปฏิบัติงาน)</p> <p><u>แนวทางการป้องกัน/แก้ไขความเสี่ยงและ</u> <u>วัตถุประสงค์ของการควบคุม</u></p> <p>๑. การพัฒนากระบวนการรับ-ส่งเรื่องเบิกจ่ายเงินระหว่างทุกหน่วยงานกับกลุ่มงานการคลังให้มีประสิทธิภาพ</p> <p>๒. จัดทำระบบสารสนเทศที่อำนวยความสะดวกในการควบคุมและติดตามเรื่องเบิกจ่ายเงิน</p> <p>ผลการดำเนินงาน</p> <p>๑. ตั้งแต่มีระบบสารสนเทศนี้ ทำให้เอกสารเรื่องเบิกจ่ายเงินระหว่างทุกหน่วยงานกับกลุ่มงานการคลังนั้นไม่สูญหาย</p> <p>๒. มีระบบสารสนเทศที่อำนวยความสะดวกในการควบคุมและติดตามเรื่องเบิกจ่ายเงินทำให้ทราบสถานะในการดำเนินการ</p> <p>๒. การเกิดเหตุการณ์อัคคีภัย -ความเสื่อมสภาพของสายไฟ อุปกรณ์ไฟฟ้าภายในอาคารและนอกอาคาร(ด้านที่ ๖ ความเสี่ยงจากปัจจัยภายนอกที่มากกระทบ)</p> <p><u>แนวทางการป้องกัน/แก้ไขความเสี่ยงและ</u> <u>วัตถุประสงค์ของการควบคุม</u></p> <p>๑. บุคลากรและหน่วยงานที่รับผิดชอบคอยดูแล</p>	

มี	ข้อ	เกณฑ์การประเมิน	ผลดำเนินงาน	หลักฐาน
			<p>และตรวจสอบอุปกรณ์ไฟฟ้าภายในอาคารและนอกอาคารอย่างสม่ำเสมอ</p> <p>๒. บุคลากรและหน่วยงานที่รับผิดชอบคอยซ่อมแซมหรือเปลี่ยนอุปกรณ์ไฟฟ้าภายในเมื่อพบว่าสภาพชำรุดเสียหาย</p> <p>๓. จัดให้มีการอบรมเพื่อให้บุคลากรทั่วไป เพื่อให้มีทักษะในดูแลและตรวจสอบอุปกรณ์ไฟฟ้าภายในอาคารเบื้องต้นได้อย่างถูกต้อง</p> <p><u>ผลการดำเนินงาน</u></p> <p>๑.การจัดโครงการอบรมเพิ่มประสิทธิภาพการบริหารจัดการในการป้องกันอัคคีภัยมหาวิทยาลัยราชภัฏนครสวรรค์ให้แก่บุคลากร ทำให้มีทักษะในดูแลและตรวจสอบอุปกรณ์ไฟฟ้าภายในอาคารเบื้องต้นได้อย่างถูกต้อง</p> <p>สอดคล้องประเด็นยุทธศาสตร์ของสำนักงานอธิการบดี ที่ : ๒ พัฒนาการบริหารจัดการทรัพยากรของมหาวิทยาลัยให้มีประสิทธิภาพ</p> <p>๓.ความไม่โปร่งใสในการบริหารจัดการองค์กร (ด้านที่ ๕ ความเสี่ยงด้านบุคลากรและความเสี่ยงด้านธรรมาภิบาล) - การปฏิบัติงานที่อาจเกิดผลประโยชน์ทับซ้อน (อาทิ เช่น การรับของกำนัลจากคู่สัญญา, การมีส่วนได้ส่วนเสียในสัญญา, การตั้งบริษัทเพื่อรับงานหน่วยงานต้นสังกัด, การเอื้อข้อมูลภายในเพื่อประโยชน์ของตนเอง, นำทรัพย์สินหน่วยงานไปใช้ในส่วนตัว)</p> <p><u>แนวทางการป้องกัน/แก้ไขความเสี่ยงและ</u> <u>วัตถุประสงค์ของการควบคุม</u></p> <p>๑. มหาวิทยาลัยกำหนดนโยบายการดำเนินงานด้วยคุณธรรมและความโปร่งใสของมหาวิทยาลัยไว้แนวทางในการปฏิบัติงาน</p> <p>๒. มหาวิทยาลัยประกาศเจตจำนงสุจริตในการบริหารและปฏิบัติราชการมหาวิทยาลัยราชภัฏนครสวรรค์</p> <p>๓. มหาวิทยาลัยจัดทำและเผยแพร่คู่มือการปฏิบัติหน้าที่ของบุคลากรมหาวิทยาลัยราชภัฏนครสวรรค์เพื่อส่งเสริมจริยธรรมและความรับผิดชอบของบุคลากรให้หน่วยงานภายในได้รับทราบและถือปฏิบัติ</p>	

มี	ข้อ	เกณฑ์การประเมิน	ผลดำเนินงาน	หลักฐาน
			<p>๔. มหาวิทยาลัยจัดทำโครงการอบรม “การปฏิบัติงานอย่างมีคุณธรรมและความโปร่งใส”ให้บุคลากรของได้รับความรู้จากวิทยากรภายนอก</p> <p><u>ผลการดำเนินงาน</u></p> <p>๑. บุคลากร รับรู้และรับทราบจากการการประกาศนโยบายการดำเนินงานด้วยคุณธรรมและความโปร่งใสของมหาวิทยาลัย และจากการเผยแพร่ คู่มือการปฏิบัติหน้าที่ของบุคลากรมหาวิทยาลัยราชภัฏนครสวรรค์เพื่อส่งเสริมจริยธรรมและความรับผิดชอบของบุคลากรให้หน่วยงานภายในได้รับทราบและถือปฏิบัติ</p> <p>๒. โครงการอบรม “การปฏิบัติงานอย่างมีคุณธรรมและความโปร่งใส”ให้บุคลากรของได้รับความรู้จากวิทยากรภายนอก</p>	
✓	๓	<p>บริหารงานด้วยหลักธรรมาภิบาลอย่างครบถ้วน ทั้ง ๑๐ ประการที่อธิบายการดำเนินงานอย่างชัดเจน</p>	<p>ตามหลักธรรมาภิบาล ตามความในมาตรา ๓/๑ ของพระราชบัญญัติระเบียบบริหารราชการแผ่นดิน (ฉบับที่ ๕) พ.ศ. ๒๕๔๕ และพระราชกฤษฎีกาว่าด้วยหลักเกณฑ์และวิธีการบริหารกิจการบ้านเมืองที่ดี และสังคม ที่ดี พ.ศ. ๒๕๔๖ ดังนี้</p> <p>๑. หลักประสิทธิผล (Effectiveness)</p> <p>ผู้บริหารงานสำนักงานอธิการบดีมีนโยบายในการจัดทำแผนยุทธศาสตร์ แผนปฏิบัติราชการสำนักงานอธิการบดีประจำปี เพื่อเครื่องมือในการกำหนดทิศทางการบริหารงานที่ชัดเจน พร้อมทั้งยังมีการติดตามและรายงานผลการปฏิบัติราชการ โดยในปีงบประมาณ ๒๕๖๐ นี้ ร้อยละของโครงการที่ดำเนินการบรรลุตามแผนปฏิบัติราชการ คิดเป็นร้อยละ ๘๘.๘๘</p> <p>๒. หลักประสิทธิภาพ (Efficiency)</p> <p>ผู้บริหารของสำนักงานอธิการบดีมีการจัดสรรงบประมาณการดำเนินงานตามคำขอตั้งงบประมาณของหน่วยงานเพื่อพัฒนาตามบริบทและมีการกำกับติดตามผลการดำเนินงานของหน่วยงานภายในสำนักงานอธิการบดี โดยเฉพาะการใช้ทรัพยากรด้าน</p>	<p>๕.๑-NSRU_OP-๓/๑ คำสั่งแต่งตั้งคณะกรรมการประจำสำนัก</p> <p>๕.๑-NSRU_OP-๓/๒ คำสั่งแต่งตั้งรองผู้อำนวยการ</p> <p>๕.๑-NSRU_OP-๓/๓ คำสั่งแต่งตั้งผู้ดำรงตำแหน่งต่างๆ ในสำนักงานอธิการบดี</p> <p>๕.๑-NSRU_OP-๓/๔ แผนยุทธศาสตร์สำนักงานอธิการบดี พ.ศ.๒๕๖๐-๒๕๖๔</p> <p>๕.๑-NSRU_OP-๓/๕ แผนปฏิบัติราชการสำนักงานอธิการบดีประจำปีงบประมาณ ๒๕๖๐</p> <p>๕.๑-NSRU_OP-๓/๖ รายละเอียดคำขอตั้งงบประมาณรายจ่าย ประจำปีงบประมาณ ๒๕๖๐</p> <p>๕.๑-NSRU_OP-๓/๗</p>

มี	ข้อ	เกณฑ์การประเมิน	ผลดำเนินงาน	หลักฐาน
			<p>ต่างๆให้มีประโยชน์และคุ้มค่าต่อการลงทุน และการพัฒนาสำนักงาน โดยตรวจสอบจากการสรุปการใช้งบประมาณของสำนักงาน</p> <p>๓. หลักการตอบสนอง (Responsiveness) สำนักงานอธิการบดีมีการพัฒนาและแก้ไขการบริหารงานและการให้บริการของหน่วยงานจากข้อเสนอแนะของคณะกรรมการชุดต่าง ๆ ที่เข้ามาดำเนินการตรวจสอบ รวมทั้งข้อคิดเห็นจากผู้รับบริการทั้งนักศึกษา บุคลากรภายในและภายนอกมหาวิทยาลัย</p> <p>๔. หลักการรับผิดชอบ (Accountability) มีการถ่ายทอดตัวชี้วัด เป้าหมาย และมอบนโยบายการดำเนินงานให้บุคลากรภายในหน่วยงานให้เป็นไปตามแผนปฏิบัติราชการประจำปีงบประมาณ ๒๕๖๐ และเพื่อเป็นแนวทางการดำเนินงานตามแนวทางการจัดสรรงบประมาณประจำปี ๒๕๖๐</p> <p>๕. หลักความโปร่งใส (Transparency) ผู้บริหารสำนักงานอธิการบดีได้จัดทำรายงานการเงินและบัญชีทั้งเงินงบประมาณแผ่นดิน และเงินรายได้ รายงานต่อคณะกรรมการบริหารมหาวิทยาลัยเป็นประจำทุกเดือน และโดยเฉพาะพร้อมรับการตรวจสอบจากหน่วยงานตรวจสอบภายในโดยเฉพาะในเรื่องการเงินและการบัญชี</p> <p>๖. หลักการมีส่วนร่วม (Participation) คณะผู้บริหารได้เล็งเห็นถึงการมีส่วนร่วมของบุคลากรภายในสำนักจัดให้มีการทบทวนแผนยุทธศาสตร์ของสำนักงานอธิการบดีการมีส่วนร่วมของบุคลากรทุกภาคส่วน</p> <p>๗. หลักการกระจายอำนาจ (Decentralization) มีการบริหารงานตามกฎหมายกระทรวงว่าด้วยการแบ่ง</p>	<p>รายงานผลการดำเนินงานตามแผนปฏิบัติราชการ ประจำปีงบประมาณ พ.ศ. ๒๕๖๐</p> <p>๕.๑-NSRU_OP-๓/๘</p> <p>สรุปผลการติดตามและประเมินโครงการ ประจำปีงบประมาณ ๒๕๖๐</p> <p>๕.๑-NSRU_OP-๓/๙</p> <p>สรุปผลการประเมินความพึงพอใจต่อการบริหารงานของผู้บริหารสำนักงานอธิการบดี ประจำปีงบประมาณ พ.ศ. ๒๕๖๐</p>

มี	ข้อ	เกณฑ์การประเมิน	ผลดำเนินงาน	หลักฐาน
			<p>ส่วนราชการในมหาวิทยาลัย ออกเป็น ๓ กอง มีผู้อำนวยการกองเป็นกำกับดูแล ในแต่ละกองแบ่งออกเป็นกลุ่มงาน โดยมีหัวหน้ากลุ่มงานเป็นผู้ดูแลรับผิดชอบภารกิจของกลุ่มงาน</p> <p>ตาม และมีคำสั่งมอบหมายงานให้มีอำนาจในการตัดสินใจให้แก่บุคลากรตามความเหมาะสม พร้อมเปิดโอกาสให้บุคลากรเสนอข้อคิดเห็น ข้อเสนอแนะ ข้อโต้แย้งในการปฏิบัติงานต่อผู้บริหาร</p> <p>๘. หลักนิติธรรม (Rule of Law)</p> <p>ผู้บริหารปฏิบัติหน้าที่ และขับเคลื่อนงานของสำนัก ตามกรอบของกฎหมาย ระเบียบข้อบังคับที่เกี่ยวข้องอย่างเคร่งครัด เช่น ปฏิบัติตามพระราชกฤษฎีกาว่าด้วยหลักเกณฑ์และวิธีการบริหารกิจการบ้านเมืองที่ดี พ.ศ.๒๕๕๖ ว่าด้วยการรายงานผลการปฏิบัติราชการต่อสาธารณชน และพระราชบัญญัติการศึกษาแห่งชาติ พ.ศ.๒๕๔๒ ว่าด้วยการดำเนินงานด้านการประกันคุณภาพการศึกษาและผู้บริหาร บุคลากร ปฏิบัติตามจรรยาบรรณวิชาชีพหน่วยงาน</p> <p>๙. หลักความเสมอภาค (Equity)</p> <p>ผู้บริหารสำนักงานอธิการบดีมีนโยบายที่ชัดเจนในการให้ความเสมอภาคต่อการบริหารงานภายในสำนัก ต่อบุคลากรทุกระดับ และรวมทั้งพันธกิจสำคัญการให้บริการต่อนักศึกษา บุคลากรภายในและภายนอกซึ่งผู้รับบริการจะได้รับการบริการอย่างเท่าเทียม</p> <p>๑๐. หลักมุ่งเน้นฉันทามติ (Consensus Oriented)</p> <p>ผู้บริหารสำนักงานอธิการบดียึดหลักตามฉันทามติเคารพเสียงส่วนใหญ่ในการประชุมของหน่วยงาน ในทุกระดับการประชุม ทั้งในระดับคณะกรรมการบริหารสำนัก และคณะกรรมการประจำสำนัก</p>	

มี	ข้อ	เกณฑ์การประเมิน	ผลดำเนินงาน	หลักฐาน
✓	๔	ค้นหาแนวปฏิบัติที่ดีจากความรู้ทั้งที่มีอยู่ในตัวบุคคล ทักษะของผู้มีประสบการณ์ตรง และแหล่งเรียนรู้อื่น ๆ ตามประเด็นความรู้ อย่างน้อยครอบคลุมพันธกิจด้านการผลิตบัณฑิตและด้านการวิจัย จัดเก็บอย่างเป็นระบบโดยเผยแพร่ออกมาเป็นลายลักษณ์อักษรและนำมาปรับใช้ในการปฏิบัติงานจริง	<p>ในปีการศึกษา ๒๕๖๐ ในพิจารณาในการจัดสรรงบประมาณด้านการจัดการความรู้ เพื่อพัฒนาบุคลากรในการค้นหาแนวปฏิบัติที่ดีจากตัวบุคคล โดยกำหนดขอบเขตแผนการจัดการความรู้ประจำปีการศึกษา ๒๕๖๐ ไว้ ดังนี้</p> <p>พัฒนาบุคลากรให้มีทักษะและความรู้รอบด้าน สอดคล้องกับ ประเด็นยุทธศาสตร์ ๑ พัฒนาการบริการและสนับสนุนการปฏิบัติงานของมหาวิทยาลัย โดยวัตถุประสงค์ ดังนี้</p> <p>๑. เพื่อให้สำนักงานเป็นหน่วยงานที่นำองค์ความรู้ไปพัฒนากระบวนการทำงาน การบริหารงาน หน่วยงานและพัฒนาระบบการจัดการความรู้ภายในหน่วยงาน</p> <p>๒. เพื่อให้บุคลากรในสำนักงานอธิการบดีมีความรู้ที่จำเป็นและเพียงพอต่อการปฏิบัติงาน</p> <p>๓. เพื่อให้การปฏิบัติงานของบุคลากรในสำนักงานอธิการบดีบรรลุตามเป้าหมายที่กำหนดไว้</p> <p>เนื่องด้วยปีการศึกษา ๒๕๖๐ สำนักงานอธิการบดี ผู้อำนวยการสำนักงานอธิการบดี ผู้อำนวยการกองทั้ง ๓ กอง คณะกรรมการประกันคุณภาพระดับสำนัก และคณะกรรมการจัดการความรู้ พิจารณาแล้วเห็นสมควรให้ดำเนินการต่อเนื่องในปีการศึกษา ๒๕๖๐ จึงได้กำหนดประเด็นในการจัดการความรู้ด้านนี้ ขึ้น ในปีนี้จะดำเนินการพัฒนา “การพัฒนาระบบการบริหารจัดการงานประกันคุณภาพในระดับกลุ่มงานของสำนักงานอธิการบดี” โดยได้ดำเนินการตามกระบวนการดังนี้</p> <p>๑) กำหนดประเด็นการจัดการความรู้ จากประชุมทบทวนของคณะกรรมการจัดการความรู้สำนักฯ เพื่อทบทวนการดำเนินการจัดการความรู้ตาม</p> <p>-ข้อเสนอแนะจากคณะกรรมการประเมินคุณภาพภายนอก</p> <p>- ข้อคิดเห็นและ ข้อเสนอแนะต่างๆ จากภายในหน่วยงาน</p> <p>๒) จัดการประชุมคณะกรรมการประกันคุณภาพระดับสำนักเพื่อระดมความข้อคิดเห็นและสอบถาม</p>	<p>๕.๑-NSRU_OP-๔/๑ คำสั่งสำนักงานอธิการบดีเรื่อง แต่งตั้งคณะกรรมการจัดการความรู้ ประจำปีการศึกษา ๒๕๖๐</p> <p>๕.๑-NSRU_OP-๔/๒ - ข้อเสนอแนะจาก คณะกรรมการประเมินคุณภาพภายนอก</p> <p>- ข้อคิดเห็นและ ข้อเสนอแนะต่างๆ จากภายในหน่วยงาน</p> <p>๕.๑-NSRU_OP-๔/๓ ประชุมทบทวนการดำเนินการจัดการความรู้กำหนดประเด็นการจัดการความรู้ของสำนัก</p> <p>๕.๑-NSRU_OP-๔/๔ คู่มือในการบริหารจัดการงานประกันคุณภาพในระดับกลุ่มงานของสำนักงานอธิการบดี</p> <p>๕.๑-NSRU_OP-๔/๕ สรุปผลการดำเนินการประกันคุณภาพในระดับกลุ่มงาน(ผลการดำเนินการตามตัวบ่งชี้ (KPI OP) ของกลุ่มงานภายในสำนักงานอธิการบดี</p>

มี	ข้อ	เกณฑ์การประเมิน	ผลดำเนินงาน	หลักฐาน
			<p>ปัญหา ข้อเสนอแนะต่างๆ จากภายในหน่วยงาน เพื่อระดมความข้อคิดเห็นและสอบถามปัญหา ข้อเสนอแนะต่างๆ จากภายในหน่วยงาน</p> <p>สรุปประเด็นความรู้กระบวนการดำเนินการประกันคุณภาพในระดับกลุ่มงานของสำนักเพื่อสรุปหาแนวทางและวิธีการในการพัฒนาระบบและกระบวนการประกันคุณภาพการศึกษาของสำนักงาน อธิการบดี</p> <p>๒) รวบรวมความรู้ในการพัฒนากระบวนการดำเนินการประกันคุณภาพในระดับกลุ่มงานของสำนักเพิ่มเติม</p> <p>๓) จัดทำคู่มือในการบริหารจัดการงานประกันคุณภาพในระดับกลุ่มงานของสำนักงาน อธิการบดี</p> <p>๔) จัดประชุมเพื่อถ่ายทอดคู่มือในการบริหารจัดการงานประกันคุณภาพในระดับกลุ่มงานของสำนักงาน อธิการบดีไปยังหัวหน้ากลุ่มงานของสำนักงาน อธิการบดี</p> <p>๕) การแลกเปลี่ยนเรียนรู้ระหว่างคณะกรรมการประกันคุณภาพระดับสำนัก กับ หัวหน้ากลุ่มงานของสำนักงาน อธิการบดีที่ได้มีการนำคู่มือฯ ไปใช้</p> <p>๖) การติดตามและประเมินผลการดำเนินการประกันคุณภาพในระดับกลุ่มงาน (ผลการดำเนินงานตามตัวบ่งชี้ (KPI OP) ของกลุ่มงานภายในสำนักงาน อธิการบดี)</p>	
✓	๕	การกำกับติดตามผลการดำเนินงานตามแผนการบริหารและแผนพัฒนาบุคลากรสายวิชาการและสายสนับสนุน	<p>สำนักงาน อธิการบดีได้ติดตามผลการดำเนินงานตามแผนพัฒนาบุคลากร ให้ดำเนินงานตามแผนการพัฒนาศักยภาพ ดังนี้</p> <p>๑. คณะกรรมการจัดทำแผนพัฒนาบุคลากร ดำเนินการจัดทำแผนประจำปี พ.ศ.๒๕๖๐ โดยการวิเคราะห์สภาพปัญหาในปัจจุบันของบุคลากรในสำนักงาน อธิการบดี</p> <p>๒. มีการมอบหมายผู้รับผิดชอบดำเนินงานตามโครงการ/กิจกรรมตามแผนพัฒนาบุคลากร</p>	<p>๕.๑-NSRU_OP-๕/๑ คำสั่งแต่งตั้งคณะกรรมการจัดแผนพัฒนาบุคลากรสำนักงาน อธิการบดี</p> <p>๕.๑-NSRU_OP-๕/๒ คำสั่งแต่งตั้งคณะกรรมการบริหารสำนักงาน อธิการบดี</p> <p>๕.๑-NSRU_OP-๕/๓ แผนพัฒนาบุคลากร สำนักงาน</p>

มี	ข้อ	เกณฑ์การประเมิน	ผลดำเนินงาน	หลักฐาน
			<p>ปีงบประมาณ ๒๕๖๐ และรายงานผลการดำเนินงานตามแผนเมื่อสิ้นสุดโครงการเสนอคณะกรรมการจัดทำแผนพัฒนาบุคลากร</p> <p>๓. คณะกรรมการจัดทำแผนพัฒนาบุคลากรนำผลการดำเนินงานเสนอคณะกรรมการบริหารสำนักงานอธิการบดีเพื่อนำปัญหาและอุปสรรคในการปฏิบัติงานเสนอต่อที่ประชุมคณะกรรมการประจำสำนักเพื่อหาแนวทางในการแก้ไขและดำเนินงานต่อไปโดยสำนักงานอธิการบดีได้จัดสรรงบประมาณ ไว้เพื่อจัดทำโครงการเพื่อฝึกบุคลากรตามแผนพัฒนาบุคลากร สำนักงานอธิการบดี ประจำปีงบประมาณ พ.ศ.๒๕๖๐ ดังนี้</p> <p>สำนักงานอธิการบดีได้จัดสรรงบประมาณ ไว้เพื่อจัดทำโครงการเพื่อฝึกบุคลากรตามแผนพัฒนาบุคลากร สำนักงานอธิการบดี ประจำปีงบประมาณ พ.ศ.๒๕๖๐ ดังนี้</p> <p>๑. โครงการส่งเสริมสุขภาพบุคลากร</p> <p>- กิจกรรม ส่งเสริมสุขภาพบุคลากร สำนักงานอธิการบดี มหาวิทยาลัยราชภัฏนครสวรรค์ ระหว่างเดือน ๑๗ มกราคม – กรกฎาคม ๒๕๖๐</p> <p><u>งบประมาณโครงการ</u> จำนวน ๔๖,๐๐๐ บาท</p> <p><u>เป้าหมายบุคลากร</u> ผู้บริหาร บุคลากรสายวิชาการ และสายสนับสนุนวิชาการ จำนวน ๕๐ คน</p> <p><u>วัตถุประสงค์</u> ผู้บริหาร อาจารย์ เจ้าหน้าที่บุคลากรของมหาวิทยาลัย มีความรู้ความเข้าใจและมีทักษะในการดูแลสุขภาพตนเองอย่างถูกสุขลักษณะอนามัยที่ดี มีสุขภาพร่างกายแข็งแรง ส่งผลให้การปฏิบัติงานมีประสิทธิภาพที่ดี</p> <p>๒. โครงการพัฒนาศักยภาพผู้บริหารระดับกลางสำนักงานอธิการบดี มหาวิทยาลัยราชภัฏนครสวรรค์ ระหว่างวันที่ ๖ – ๘ กุมภาพันธ์ ๒๕๖๐ ณ มหาวิทยาลัยราชภัฏอุตรดิตถ์ จังหวัดอุตรดิตถ์ และมหาวิทยาลัยแม่ฟ้าหลวง จังหวัดเชียงราย</p>	<p>อธิการบดี ประจำปีงบประมาณ ๒๕๖๐</p> <p>๕.๑-NSRU_OP-๕/๔</p> <p>รายงานผลการดำเนินโครงการที่เกี่ยวกับพัฒนาบุคลากร</p> <p>๕.๑-NSRU_OP-๕/๕</p> <p>- รายงานผลการดำเนินงานตามแผนปฏิบัติราชการประจำปีงบประมาณ พ.ศ. ๒๕๖๐</p> <p>๕.๑-NSRU_OP-๕/๖</p> <p>- สรุปผลการดำเนินงานโครงการ/กิจกรรมการพัฒนาบุคลากร สำนักงานอธิการบดี ประจำปีงบประมาณ ๒๕๖๐</p> <p>๕.๑-NSRU_OP-๕/๗</p> <p>ผลสำเร็จของโครงการพัฒนาบุคลากรประจำปีงบประมาณ ๒๕๖๐</p>

มี	ชื่อ	เกณฑ์การประเมิน	ผลดำเนินงาน	หลักฐาน
			<p>งบประมาณโครงการ จำนวน ๑๑๐,๐๐๐ บาท</p> <p>เป้าหมายบุคลากร ผู้บริหาร บุคลากรสายวิชาการ และสายสนับสนุนวิชาการ จำนวน ๓๐ คน</p> <p>วัตถุประสงค์ ผู้บริหารระดับสำนัก ผู้บริหารระดับกลางในสำนักงานอธิการบดี ได้รับการพัฒนาศักยภาพในความเป็นผู้นำ เพื่อที่จะเป็นผู้ริเริ่มความคิดสร้างสรรค์ในการพัฒนาแนวทางและกลยุทธ์ที่จะสามารถปรับปรุงแผนยุทธศาสตร์ แผนปฏิบัติการ และแผนอื่นๆ ของสำนัก ให้มีแนวทางการดำเนินงานที่สอดคล้องกับพันธกิจของสำนักงานอธิการบดีเพื่อสอดคล้องกับนโยบายและพันธกิจของมหาวิทยาลัย</p> <p>๓. โครงการอบรมและศึกษาดูงานบุคลากรสายสนับสนุนเพื่อพัฒนาประสิทธิภาพกระบวนการปฏิบัติงานของบุคลากรและให้ความรู้เพื่อเสริมสร้างจิตสำนึกในการบริการของสำนักงานอธิการบดี</p> <p>กิจกรรม การฝึกอบรม ศึกษาดูงานด้าน ศิลปวัฒนธรรม สถานที่ประวัติศาสตร์ และการทำกิจกรรมกลุ่ม จ.กาญจนบุรี ระหว่างวันที่ ๑๔ - ๑๖ มีนาคม ๒๕๖๐</p> <p>งบประมาณโครงการ จำนวน ๒๘๕,๕๑๐ บาท</p> <p>เป้าหมายบุคลากร ผู้บริหาร บุคลากรสายวิชาการ และสายสนับสนุนวิชาการ จำนวน ๖๓ คน</p> <p>วัตถุประสงค์ บุคลากรสายสนับสนุนในหน่วยงานสำนักงานอธิการบดีได้รับการพัฒนาประสิทธิภาพในการปฏิบัติงาน ได้รับการฝึกอบรมและได้เพิ่มพูนประสบการณ์จากการศึกษาดูงาน ได้กิจกรรมร่วมกันเพื่อเสริมสร้างความสัมพันธ์ที่ดี และมีขวัญกำลังใจในการปฏิบัติงานที่ดียิ่งขึ้น</p> <p>๔. โครงการอบรมเพิ่มประสิทธิภาพการบริหารจัดการในการป้องกันภัยอค์คิภัย มหาวิทยาลัยราชภัฏนครสวรรค์ ประจำปีงบประมาณ ๒๕๖๐ ใน วันที่ ๒๘ มีนาคม ๒๕๖๐ ณ ห้องประชุมอมราวดี</p>	

มี	ชื่อ	เกณฑ์การประเมิน	ผลดำเนินงาน	หลักฐาน
			<p>ชั้น ๓ อาคาร ๑๔ มหาวิทยาลัยราชภัฏนครสวรรค์ <u>งบประมาณโครงการ</u> จำนวน ๔๙,๐๐๐ บาท <u>เป้าหมายบุคลากร</u> ผู้บริหาร อาจารย์ บุคลากร และนักศึกษาของมหาวิทยาลัยราชภัฏนครสวรรค์ มี ผู้เข้าร่วม จำนวน ๒๐๐ คน</p> <p><u>วัตถุประสงค์</u> ผู้บริหาร อาจารย์ บุคลากร และ นักศึกษาของมหาวิทยาลัยราชภัฏนครสวรรค์ มี ความรู้ความเข้าใจในมาตรฐานความปลอดภัยในการ ใช้อุปกรณ์ไฟฟ้าในสถานที่ทำงาน ความปลอดภัย ในอาคารด้านอัคคีภัย รวมถึงวิธีการปฏิบัติตัวเมื่อเกิด อัคคีภัย</p> <p>๕. โครงการอบรมและศึกษาดูงานบุคลากรสาย สนับสนุนเพื่อพัฒนาประสิทธิภาพกระบวนการ ปฏิบัติงานของบุคลากรและให้ความรู้เพื่อ เสริมสร้างจิตสำนึกในการบริการของสำนักงาน อธิการบดี</p> <p>กิจกรรม การฝึกอบรม ศึกษาดูงานด้าน ศิลปวัฒนธรรม สถานที่ประวัติศาสตร์ และการทำ กิจกรรมกลุ่ม จ.กาญจนบุรี ระหว่างวันที่ ๑๔ - ๑๖ มีนาคม ๒๕๖๐</p> <p><u>งบประมาณโครงการ</u> จำนวน ๒๘๕,๕๑๐ บาท <u>เป้าหมายบุคลากร</u> ผู้บริหาร บุคลากรสายวิชาการ และสายสนับสนุนวิชาการ จำนวน ๖๓ คน</p> <p><u>วัตถุประสงค์</u> บุคลากรสายสนับสนุนในหน่วยงาน สำนักงานอธิการบดีได้รับการพัฒนาประสิทธิภาพใน การปฏิบัติงาน ได้รับการฝึกอบรมและได้เพิ่มพูน ประสบการณ์จากการศึกษาดูงาน ได้กิจกรรมร่วมกัน เพื่อเสริมสร้างความสัมพันธ์ที่ดี และมีขวัญกำลังใจใน การปฏิบัติงานที่ดียิ่งขึ้น</p> <p>๖. โครงการอบรมและศึกษาดูงานบุคลากรสาย บริการเพื่อพัฒนาประสิทธิภาพการปฏิบัติงานใน หน้าที่และให้ความรู้เพื่อเสริมสร้างจิตสำนึกในการ บริการของบุคลากรสำนักงานอธิการบดี</p> <p>กิจกรรม การฝึกอบรม ศึกษาดูงานด้าน</p>	

มี	ชื่อ	เกณฑ์การประเมิน	ผลดำเนินงาน	หลักฐาน
			<p>ศิลปวัฒนธรรม สถานที่ประวัติศาสตร์ และการทำกิจกรรมกลุ่ม จ.กาญจนบุรี ระหว่างวันที่ ๒๖ - ๒๘ เมษายน ๒๕๖๐</p> <p><u>งบประมาณโครงการ</u> จำนวน ๓๑๔,๗๐๐ บาท</p> <p><u>เป้าหมายบุคลากร</u> ผู้บริหาร หัวหน้างาน เจ้าหน้าที่ประสานงาน บุคลากรสายสนับสนุนวิชาการ งานบริการ จำนวน ๘๐ คน</p> <p><u>วัตถุประสงค์</u> บุคลากรสายสนับสนุนในหน่วยงานสำนักงานอธิการบดีได้รับการพัฒนาประสิทธิภาพในการปฏิบัติงาน ได้รับการฝึกอบรมและได้เพิ่มพูนประสบการณ์จากการศึกษาดูงาน ได้กิจกรรมร่วมกันเพื่อเสริมสร้างความสัมพันธ์ที่ดี และมีขวัญกำลังใจในการปฏิบัติงานที่ดียิ่งขึ้น</p> <p>๗. โครงการฝึกอบรมและศึกษาดูงานศูนย์เรียนรู้การดำรงชีวิตตามหลักเศรษฐกิจพอเพียง</p> <p>กิจกรรม ศึกษาดูงานศูนย์เรียนรู้การดำรงชีวิตตามหลักเศรษฐกิจพอเพียง</p> <p>วันที่ ๑๘ พฤษภาคม ๒๕๖๐ ณ ศูนย์เรียนรู้การดำรงชีวิตเกษตรพอเพียง</p> <p>อ.ชุมแสง จ.นครสวรรค์</p> <p>กิจกรรม ฝึกอบรมบัญชีครัวเรือน ณ วันที่ ๑๙ พฤษภาคม ๒๕๖๐ ณ ห้องประชุมอมราวดี ชั้น ๓ อาคาร ๑๔ มหาวิทยาลัยราชภัฏนครสวรรค์</p> <p><u>งบประมาณโครงการ</u> จำนวน ๔๐,๐๐๐ บาท</p> <p><u>เป้าหมายบุคลากร</u> ผู้บริหาร บุคลากรสายวิชาการ และบุคลากรสายสนับสนุนวิชาการ จำนวน ๘๐ คน</p> <p><u>วัตถุประสงค์</u> ผู้บริหาร อาจารย์ และบุคลากรของมหาวิทยาลัยราชภัฏนครสวรรค์ มีความรู้ความเข้าใจในหลักปรัชญาเศรษฐกิจพอเพียง และนำความรู้เหล่านั้นไปปรับใช้ในการดำเนินชีวิตให้มีความมั่นคงยิ่งขึ้น</p> <p>๘. โครงการอบรมเชิงปฏิบัติการเพิ่มประสิทธิภาพการปฏิบัติงานด้านการเงินและพัสดุ</p> <p>ในวันที่ ๗ - ๘ สิงหาคม ๒๕๖๐ ณ ห้องประชุมร่ม</p>	

มี	ข้อ	เกณฑ์การประเมิน	ผลดำเนินงาน	หลักฐาน
			<p>พะยอม อาคาร ๘ มหาวิทยาลัยราชภัฏนครสวรรค์ งบประมาณโครงการ จำนวน ๔๖,๖๕๐ บาท เป้าหมายบุคลากร ผู้บริหาร บุคลากรสายวิชาการ และบุคลากรสายสนับสนุนวิชาการ รวมถึง บุคคลภายนอก จำนวน ๙๐ คน วัตถุประสงค์ ผู้บริหาร บุคลากรสายวิชาการ และ บุคลากรสายสนับสนุนวิชาการ รวมถึง บุคคลภายนอก มีความรู้ความเข้าใจในกฎและ ระเบียบที่เกี่ยวข้องได้อย่างถูกต้อง</p>	
✓	๖	<p>ดำเนินงานด้านการ ประกันคุณภาพ การศึกษาภายในตาม ระบบและกลไกที่ เหมาะสมและสอดคล้อง กับพันธกิจและ พัฒนาการของคณะที่ได้ ปรับให้การดำเนินงาน ด้านการประกันคุณภาพ เป็นส่วนหนึ่งของการ บริหารงานสำนัก ตามปกติที่ประกอบด้วย การควบคุมคุณภาพ การตรวจสอบคุณภาพ และการประเมิน คุณภาพ</p>	<p>สำนักงานอธิการบดีมีระบบและกลไกการประกัน คุณภาพการศึกษาภายในที่สอดคล้องกับพันธกิจ ดังนี้ ๑) การเตรียมการ - โดยการเตรียมความพร้อมของบุคลากร เพื่อทำความเข้าใจในงานการประกันคุณภาพ การศึกษาและแต่งตั้งคณะกรรมการประกันคุณภาพ การศึกษาระดับสำนักเพื่อเป็นผู้รับผิดชอบ (๕.๑- NSRU_OP-๗/๑) ๒) การดำเนินการ มีการนำระบบการพัฒนาคุณภาพ PDCA มาใช้ ดังนี้ - มีการวางแผนปฏิบัติงาน (P) การนำ นโยบายและแนวทางการประกันคุณภาพการศึกษา ของมหาวิทยาลัยราชภัฏนครสวรรค์ (๕.๑- NSRU_OP-๗/๒) มาเป็นแนวทางในการกำหนด นโยบายการประกันคุณภาพของสำนักงานอธิการบดี (๕.๑- NSRU_OP-๗/๓) เพื่อจัดทำแผนงานการ ประกันคุณภาพประจำปีของสำนักงานอธิการบดี (๕.๑- NSRU_OP-๗/๔) พร้อมจัดทำคู่มือการประกัน คุณภาพของสำนักงานอธิการบดี (๕.๑- NSRU_OP- ๗/๕) เพื่อใช้ควบคู่กับ คู่มือประกันคุณภาพการศึกษา ของสกอ. (๕.๑- NSRU_OP-๗/๖) - มีการดำเนินการตามแผน (D) เริ่มจาก การมอบหมายผู้รับผิดชอบแต่ละองค์ประกอบเพื่อ รวบรวมข้อมูลในการจัดทำประเมินตนเอง - มีการติดตามประเมินผลในรอบ ๙ เดือน</p>	<p>๕.๑- NSRU_OP-๖/๑ คำสั่งแต่งตั้งคณะกรรมการ ดำเนินงานด้านการประกัน คุณภาพการศึกษาของ สำนักงานอธิการบดี ประจำปี การศึกษา ๒๕๖๐ ๕.๑- NSRU_OP-๖/๒ นโยบายและแนวทางการ ประกันคุณภาพการศึกษาของ มหาวิทยาลัยราชภัฏ นครสวรรค์ ๕.๑- NSRU_OP-๖/๓ แผนงานการประกันคุณภาพ ประจำปีการศึกษา ๒๕๖๐ของ สำนักงานอธิการบดี ๕.๑- NSRU_OP-๖/๔ นโยบายการประกันคุณภาพ ของสำนักงานอธิการบดี ๕.๑- NSRU_OP-๖/๕ คู่มือการประกันคุณภาพของ สำนักงานอธิการบดี ๕.๑- NSRU_OP-๖/๖ คู่มือประกันคุณภาพการศึกษา ของ สกอ. ๕.๑- NSRU_OP-๖/๗</p>

มี	ข้อ	เกณฑ์การประเมิน	ผลดำเนินงาน	หลักฐาน																																																
			<p>จากการติดตามแบบรายงานผลการดำเนินการประกันคุณภาพภายในตามองค์ประกอบตัวบ่งชี้ประจำปีการศึกษา ๒๕๖๐ ดังนี้ (รอบ ๖ เดือน)</p> <table border="1"> <thead> <tr> <th>ตัวบ่งชี้คุณภาพ</th> <th>คะแนนที่ได้</th> </tr> </thead> <tbody> <tr> <td>ตัวบ่งชี้ ๕.๑</td> <td>๔ คะแนน</td> </tr> <tr> <td>ตัวบ่งชี้เพิ่มเติมที่ ๑</td> <td>๔.๔๔ คะแนน</td> </tr> <tr> <td>ตัวบ่งชี้เพิ่มเติมที่ ๒</td> <td>๔.๖๘ คะแนน</td> </tr> <tr> <td>ตัวบ่งชี้เพิ่มเติมที่ ๓</td> <td>N/A คะแนน</td> </tr> <tr> <td>ตัวบ่งชี้เพิ่มเติมที่ ๔</td> <td>N/A คะแนน</td> </tr> <tr> <td>ตัวบ่งชี้เพิ่มเติมที่ ๕</td> <td>๕.๐๐ คะแนน</td> </tr> <tr> <td>คะแนนเฉลี่ยทุกองค์ประกอบ</td> <td>๓.๐๒ คะแนน</td> </tr> </tbody> </table> <p>(รอบ ๙ เดือน)</p> <table border="1"> <thead> <tr> <th>ตัวบ่งชี้คุณภาพ</th> <th>คะแนนที่ได้</th> </tr> </thead> <tbody> <tr> <td>ตัวบ่งชี้ ๕.๑</td> <td>๔ คะแนน</td> </tr> <tr> <td>ตัวบ่งชี้เพิ่มเติมที่ ๑</td> <td>๔.๔๔ คะแนน</td> </tr> <tr> <td>ตัวบ่งชี้เพิ่มเติมที่ ๒</td> <td>๔.๖๘ คะแนน</td> </tr> <tr> <td>ตัวบ่งชี้เพิ่มเติมที่ ๓</td> <td>N/A คะแนน</td> </tr> <tr> <td>ตัวบ่งชี้เพิ่มเติมที่ ๔</td> <td>๔.๓๐ คะแนน</td> </tr> <tr> <td>ตัวบ่งชี้เพิ่มเติมที่ ๕</td> <td>๕.๐๐ คะแนน</td> </tr> <tr> <td>คะแนนเฉลี่ยทุกองค์ประกอบ</td> <td>๓.๗๔ คะแนน</td> </tr> </tbody> </table> <p>(รอบ ๑๒ เดือน)</p> <table border="1"> <thead> <tr> <th>ตัวบ่งชี้คุณภาพ</th> <th>คะแนนที่ได้</th> </tr> </thead> <tbody> <tr> <td>ตัวบ่งชี้ ๕.๑</td> <td>๕ คะแนน</td> </tr> <tr> <td>ตัวบ่งชี้เพิ่มเติมที่ ๑</td> <td>๔.๔๔ คะแนน</td> </tr> <tr> <td>ตัวบ่งชี้เพิ่มเติมที่ ๒</td> <td>๔.๖๘ คะแนน</td> </tr> <tr> <td>ตัวบ่งชี้เพิ่มเติมที่ ๓</td> <td>๔.๐๗ คะแนน</td> </tr> <tr> <td>ตัวบ่งชี้เพิ่มเติมที่ ๔</td> <td>๔.๓๘ คะแนน</td> </tr> <tr> <td>ตัวบ่งชี้เพิ่มเติมที่ ๕</td> <td>๕ คะแนน</td> </tr> <tr> <td>คะแนนเฉลี่ยทุกองค์ประกอบ</td> <td>๔.๖๐ คะแนน</td> </tr> </tbody> </table> <p>- มีการนำผลการประเมิน มาปรับปรุง (A) โดยมีการปรับปรุงผลการดำเนินงาน และการดำเนินการเพิ่มเติมจนแล้วเสร็จ</p> <p>๓) การรายงานผลรวบรวมผลการดำเนินงานและผลการประเมิน เพื่อจัดทำรายงานการประเมินตนเอง (SAR) ปีการศึกษา ๒๕๖๐ (๕.๑-NSRU_OP-๗/๘)</p>	ตัวบ่งชี้คุณภาพ	คะแนนที่ได้	ตัวบ่งชี้ ๕.๑	๔ คะแนน	ตัวบ่งชี้เพิ่มเติมที่ ๑	๔.๔๔ คะแนน	ตัวบ่งชี้เพิ่มเติมที่ ๒	๔.๖๘ คะแนน	ตัวบ่งชี้เพิ่มเติมที่ ๓	N/A คะแนน	ตัวบ่งชี้เพิ่มเติมที่ ๔	N/A คะแนน	ตัวบ่งชี้เพิ่มเติมที่ ๕	๕.๐๐ คะแนน	คะแนนเฉลี่ยทุกองค์ประกอบ	๓.๐๒ คะแนน	ตัวบ่งชี้คุณภาพ	คะแนนที่ได้	ตัวบ่งชี้ ๕.๑	๔ คะแนน	ตัวบ่งชี้เพิ่มเติมที่ ๑	๔.๔๔ คะแนน	ตัวบ่งชี้เพิ่มเติมที่ ๒	๔.๖๘ คะแนน	ตัวบ่งชี้เพิ่มเติมที่ ๓	N/A คะแนน	ตัวบ่งชี้เพิ่มเติมที่ ๔	๔.๓๐ คะแนน	ตัวบ่งชี้เพิ่มเติมที่ ๕	๕.๐๐ คะแนน	คะแนนเฉลี่ยทุกองค์ประกอบ	๓.๗๔ คะแนน	ตัวบ่งชี้คุณภาพ	คะแนนที่ได้	ตัวบ่งชี้ ๕.๑	๕ คะแนน	ตัวบ่งชี้เพิ่มเติมที่ ๑	๔.๔๔ คะแนน	ตัวบ่งชี้เพิ่มเติมที่ ๒	๔.๖๘ คะแนน	ตัวบ่งชี้เพิ่มเติมที่ ๓	๔.๐๗ คะแนน	ตัวบ่งชี้เพิ่มเติมที่ ๔	๔.๓๘ คะแนน	ตัวบ่งชี้เพิ่มเติมที่ ๕	๕ คะแนน	คะแนนเฉลี่ยทุกองค์ประกอบ	๔.๖๐ คะแนน	<p>รายงานผลการดำเนินการประกันคุณภาพภายในตามองค์ประกอบตัวบ่งชี้ประจำปีการศึกษา ๒๕๖๐ (รอบ ๙ เดือน)</p> <p>๕.๑- NSRU_OP-๖/๘</p> <p>รายงานการประเมินตนเอง (SAR) ปีการศึกษา ๒๕๖๐</p> <p>๕.๑- NSRU_OP-๖/๙</p> <p>รายงานผลการศึกษาตนเอง (Self Study Review) ประจำปีงบประมาณ ๒๕๖๐</p>
ตัวบ่งชี้คุณภาพ	คะแนนที่ได้																																																			
ตัวบ่งชี้ ๕.๑	๔ คะแนน																																																			
ตัวบ่งชี้เพิ่มเติมที่ ๑	๔.๔๔ คะแนน																																																			
ตัวบ่งชี้เพิ่มเติมที่ ๒	๔.๖๘ คะแนน																																																			
ตัวบ่งชี้เพิ่มเติมที่ ๓	N/A คะแนน																																																			
ตัวบ่งชี้เพิ่มเติมที่ ๔	N/A คะแนน																																																			
ตัวบ่งชี้เพิ่มเติมที่ ๕	๕.๐๐ คะแนน																																																			
คะแนนเฉลี่ยทุกองค์ประกอบ	๓.๐๒ คะแนน																																																			
ตัวบ่งชี้คุณภาพ	คะแนนที่ได้																																																			
ตัวบ่งชี้ ๕.๑	๔ คะแนน																																																			
ตัวบ่งชี้เพิ่มเติมที่ ๑	๔.๔๔ คะแนน																																																			
ตัวบ่งชี้เพิ่มเติมที่ ๒	๔.๖๘ คะแนน																																																			
ตัวบ่งชี้เพิ่มเติมที่ ๓	N/A คะแนน																																																			
ตัวบ่งชี้เพิ่มเติมที่ ๔	๔.๓๐ คะแนน																																																			
ตัวบ่งชี้เพิ่มเติมที่ ๕	๕.๐๐ คะแนน																																																			
คะแนนเฉลี่ยทุกองค์ประกอบ	๓.๗๔ คะแนน																																																			
ตัวบ่งชี้คุณภาพ	คะแนนที่ได้																																																			
ตัวบ่งชี้ ๕.๑	๕ คะแนน																																																			
ตัวบ่งชี้เพิ่มเติมที่ ๑	๔.๔๔ คะแนน																																																			
ตัวบ่งชี้เพิ่มเติมที่ ๒	๔.๖๘ คะแนน																																																			
ตัวบ่งชี้เพิ่มเติมที่ ๓	๔.๐๗ คะแนน																																																			
ตัวบ่งชี้เพิ่มเติมที่ ๔	๔.๓๘ คะแนน																																																			
ตัวบ่งชี้เพิ่มเติมที่ ๕	๕ คะแนน																																																			
คะแนนเฉลี่ยทุกองค์ประกอบ	๔.๖๐ คะแนน																																																			

มี	ข้อ	เกณฑ์การประเมิน	ผลดำเนินงาน	หลักฐาน

ผลการประเมินของคณะกรรมการประเมินปีที่แล้ว

ลำดับตัวบ่งชี้	ผลการดำเนินงานคะแนนอิงเกณฑ์การประเมินตัวบ่งชี้ สกอ.			
ตัวบ่งชี้ที่ ๕.๑	เป้าหมายที่กำหนด	ผลของเป้าหมายที่ได้	การบรรลุเป้าหมาย	ค่าคะแนนที่ได้
	๕ ข้อ	๖ ข้อ	บรรลุเป้าหมาย	๕

ผลการประเมินตนเองปีนี้

ลำดับตัวบ่งชี้	ผลการดำเนินงานคะแนนอิงเกณฑ์การประเมินตัวบ่งชี้ สกอ.			
ตัวบ่งชี้ที่ ๕.๑	เป้าหมายที่กำหนด	ผลของเป้าหมายที่ได้	การบรรลุเป้าหมาย	ค่าคะแนนที่ได้
	๕ ข้อ	๖ ข้อ	บรรลุเป้าหมาย	๕

ผลการประเมินของคณะกรรมการประเมินปีนี้

ลำดับตัวบ่งชี้	ผลการดำเนินงานคะแนนอิงเกณฑ์การประเมินตัวบ่งชี้ สกอ.			
ตัวบ่งชี้ที่ ๕.๑	เป้าหมายที่กำหนด	ผลของเป้าหมายที่ได้	การบรรลุเป้าหมาย	ค่าคะแนนที่ได้
	๕ ข้อ	๖ ข้อ	บรรลุเป้าหมาย	๕

จุดแข็ง

-

จุดที่ควรพัฒนา/ข้อเสนอแนะในการปรับปรุง

จุดที่ควรพัฒนา

-

ข้อเสนอแนะในการปรับปรุงสำหรับตัวบ่งชี้

-

ตัวบ่งชี้เพิ่มเติม สำนักงานอธิการบดี

ตัวบ่งชี้เพิ่มเติม	
ชื่อตัวบ่งชี้	๑ ความสำเร็จของการดำเนินงานตามแผนปฏิบัติราชการประจำปีของสำนักงานอธิการบดี
ชนิดตัวบ่งชี้	ผลลัพธ์
หน่วยวัด	ร้อยละ
ผู้กำกับดูแลตัวบ่งชี้	นายมงคล แพทองคำ
ผู้จัดเก็บข้อมูล	นางนภัสนันท์ บัวแก้ว นางสุกัญญา มีวงษ์ อาจารย์แหววัน ชมพูนุช ณ อยุธยา โทรศัพท์ : ๐๕๖ -๒๑๙๑๐๐ ต่อ ๑๑๑๑
คำอธิบายตัวบ่งชี้	วัดประสิทธิผลในการดำเนินงานตามแผนปฏิบัติราชการประจำปีของสำนักงานอธิการบดี เกณฑ์การประเมิน: โดยการแปลงจำนวนตัวชี้วัดที่สำนักดำเนินการบรรลุต่อจำนวนตัวชี้วัดทั้งหมดในแผนปฏิบัติราชการประจำปี เป็นร้อยละ
ชนิดของเกณฑ์	เกณฑ์การประเมิน
สูตรการคำนวณ	$\frac{\text{จำนวนโครงการที่ดำเนินการบรรลุตามแผนปฏิบัติราชการ (โครงการ)}}{\text{จำนวนโครงการทั้งหมด (โครงการ)}} \times 100$
เกณฑ์การประเมิน	ใช้การเทียบบัญญัติไตรยางศ์ กำหนดร้อยละ ๑๐๐ เท่ากับ ๕ คะแนน $\frac{\text{ร้อยละของโครงการที่ดำเนินการบรรลุตามแผนปฏิบัติราชการ}}{\text{ร้อยละของโครงการที่ดำเนินการบรรลุตามแผนปฏิบัติราชการที่กำหนดให้เป็นคะแนนเต็ม ๕}} \times ๕$
หลักฐานอ้างอิง	รายงานผลการดำเนินงานตามแผนปฏิบัติราชการประจำปีงบประมาณ สำนักงานอธิการบดี

ผลการดำเนินงาน (กรณีตัวบ่งชี้ที่เป็นผลลัพธ์)

$$\frac{16}{18} \times 100 = 88.89$$

แปลงร้อยละที่ได้เป็นคะแนน

$$\frac{88.89}{100} \times 5 = 4.44$$

จากผลการดำเนินงานกิจกรรม/โครงการตามแผนปฏิบัติราชการประจำปี จำนวน 18 โครงการ/กิจกรรม มีการดำเนินการทั้งหมด 18 โครงการ บรรลุเป้าหมายทั้งหมด 16 โครงการ คิดเป็นร้อยละ 88.89 มีกิจกรรม/โครงการ มี 2 โครงการที่ไม่บรรลุ คือ โครงการทบทวนแผนยุทธศาสตร์สำนักงานอธิการบดี และ โครงการอบรมเชิงปฏิบัติการ เพิ่มประสิทธิภาพการปฏิบัติงานด้านการเงินและพัสดุมหาวิทยาลัยราชภัฏนครสวรรค์ ด้วยสาเหตุการดำเนินการโครงการ ทั้ง 2 โครงการ นั้น ล่าช้ากว่าแผนงานที่กำหนดไว้

เป้าหมาย	ผลการดำเนินงาน	การบรรลุเป้าหมาย	คะแนนประเมิน
4 คะแนน (ร้อยละ 80)	ร้อยละ 88.89	บรรลุเป้าหมาย	4.44

หลักฐานอ้างอิง

๑-NSRU_OP-๑/๑ รายงานผลการดำเนินงานตามแผนปฏิบัติราชการประจำปีงบประมาณ พ.ศ. ๒๕๖๐

ตัวบ่งชี้เพิ่มเติม	
ชื่อตัวบ่งชี้	๒ ร้อยละของบุคลากรที่ได้รับการพัฒนา (ฝึกอบรม ศึกษาดูงาน)
ชนิดตัวบ่งชี้	ผลลัพธ์
หน่วยวัด	ร้อยละ
ผู้กำกับดูแลตัวบ่งชี้	นายมงคล แพทองคำ
ผู้จัดเก็บข้อมูล	นางสุกัญญา มีวงษ์ นางนภัสนันท์ บัวแก้ว อาจารย์แหวววัน ชมพูนุช ณ อยุธยา น.ส.ศิริรัตน์ อ้นหมี โทรศัพท์ : ๐๕๖ -๒๑๙๑๐๐ ต่อ ๑๑๑๖
คำอธิบายตัวบ่งชี้	การพัฒนาบุคลากรเป็นยุทธศาสตร์ที่สำคัญของมหาวิทยาลัยราชภัฏนครสวรรค์ ทั้งยังเป็นภารกิจสำคัญในการบริหารเพื่อทำให้บุคลากรในหน่วยงานทำงานได้อย่างมีประสิทธิภาพ อันจะส่งผลต่อเป้าหมายของมหาวิทยาลัย การพัฒนาบุคลากรสายสนับสนุน พิจารณาจากการที่บุคลากรสายสนับสนุนวิชาการ ที่ได้รับเพิ่มพูนความรู้และทักษะในวิชาชีพได้แก่ การส่งบุคลากรสายสนับสนุนไปศึกษาต่อ ฝึกอบรม สัมมนาหรือดูงาน เกณฑ์การประเมิน: โดยการแปลงจำนวนบุคลากรที่ได้รับการพัฒนาต่อจำนวนบุคลากรทั้งหมด เป็นร้อยละ
ชนิดของเกณฑ์	เกณฑ์การประเมิน
สูตรการคำนวณ	$\frac{\text{จำนวนบุคลากรที่ได้รับการพัฒนา (คน)}}{\text{จำนวนบุคลากรทั้งหมด (คน)}} \times 100$
เกณฑ์การประเมิน	$\frac{\text{ร้อยละของบุคลากรที่ได้รับการพัฒนา}}{\text{ร้อยละของบุคลากรที่ได้รับการพัฒนาที่กำหนดให้เป็นคะแนนเต็ม ๕}} \times ๕$ ใช้การเทียบบัญญัติไตรยางศ์ กำหนดร้อยละ ๑๐๐ เท่ากับ ๕ คะแนน
หลักฐานอ้างอิง	ผลสำเร็จของโครงการพัฒนาบุคลากรประจำปีงบประมาณ

ผลการดำเนินงาน

$$\frac{๑๙๓}{๒๐๖} \times ๑๐๐ = ๙๓.๖๙$$

แปลงร้อยละที่ได้เป็นคะแนน

$$\frac{๙๓.๖๙}{๑๐๐} \times ๕ = ๔.๖๘$$

ผลการประเมินตนเอง

เป้าหมาย	ผลการดำเนินงาน	การบรรลุเป้าหมาย	คะแนนประเมิน
๔ คะแนน (ร้อยละ ๘๐)	ร้อยละ ๙๓.๖๙	บรรลุเป้าหมาย	๔.๖๘

หลักฐานอ้างอิง

๒-NSRU_OP-๑/๑

ผลสำเร็จของโครงการพัฒนาบุคลากรประจำปีงบประมาณ ๒๕๖๐

ตัวบ่งชี้เพิ่มเติม	
ชื่อตัวบ่งชี้	๓ ความพึงพอใจของผู้รับบริการของสำนักงานอธิการบดี
ชนิดตัวบ่งชี้	ผลลัพธ์
หน่วยวัด	ค่าเฉลี่ยของคะแนนความพึงพอใจ
ผู้กำกับดูแลตัวบ่งชี้	นางสุกัญญา มีวงษ์
ผู้จัดเก็บข้อมูล	น.ส.ศิริรัตน์ อ้นหมี่ โทรศัพท์ : ๐๕๖ -๒๑๙๑๐๐ ต่อ ๑๑๑๖
คำอธิบายตัวบ่งชี้	<p>ความพึงพอใจของผู้รับบริการที่มีต่อการให้บริการทั่วไปของสำนักงานอธิการบดี สำนักงานอธิการบดี มีการให้ความช่วยเหลือผู้มารับบริการที่สำนักงานอธิการบดี มหาวิทยาลัยราชภัฏนครสวรรค์ ในด้านต่างๆ ได้แก่ งานธุรการและการประชุม งานเลขานุการและพิธีการ งานการเจ้าหน้าที่ งานการคลัง งานพัสดุ งานประชาสัมพันธ์ งานทรัพย์สินและรายได้ งานอาคารสถานที่และบริการ งานบริหารกองนโยบายและแผน งานวิเทศสัมพันธ์ งานมาตรฐานและประกันคุณภาพ งานบริหารงานทั่วไปและบริการนักศึกษา งานกิจกรรมพัฒนานักศึกษา งานกีฬาและนันทนาการ งานแนะแนว และทุนการศึกษา งานศูนย์พยาบาลและส่งเสริมสุขภาพ เป็นต้น</p> <p>เกณฑ์การประเมิน : โดยการแปลผลข้อมูลจากผู้รับบริการสำนักงานอธิการบดี เป็นคะแนนระหว่าง ๑ - ๕ ดังนี้</p> <p style="padding-left: 40px;">ระดับคะแนนเฉลี่ย ๔.๕๑ - ๕.๐๐ ความพึงพอใจระดับมากที่สุด</p> <p style="padding-left: 40px;">ระดับคะแนนเฉลี่ย ๓.๕๑ - ๔.๕๐ ความพึงพอใจระดับมาก</p> <p style="padding-left: 40px;">ระดับคะแนนเฉลี่ย ๒.๕๑ - ๓.๕๐ ความพึงพอใจระดับปานกลาง</p> <p style="padding-left: 40px;">ระดับคะแนนเฉลี่ย ๑.๕๑ - ๒.๕๐ ความพึงพอใจระดับน้อย</p> <p style="padding-left: 40px;">ระดับคะแนนเฉลี่ย ๐.๐๐ - ๑.๕๐ ความพึงพอใจระดับน้อยที่สุด</p>
ชนิดของเกณฑ์	เกณฑ์การประเมิน
สูตรการคำนวณ	$\text{ค่าเฉลี่ยของระดับความพึงพอใจ}(\bar{X}) = \frac{\text{ผลรวมระดับความพึงพอใจของทุกหน่วยงาน}}{\text{จำนวนหน่วยงานทั้งหมด}}$
เกณฑ์การประเมิน	ใช้ค่าเฉลี่ยของระดับความพึงพอใจของผู้รับบริการที่มีต่อการให้บริการทั่วไปของสำนักงานอธิการบดี (คะแนนเต็ม ๕)
หลักฐานอ้างอิง	รายงานการสำรวจความพึงพอใจของผู้รับบริการของสำนักงานอธิการบดี ประจำปีการศึกษา ๒๕๕๙

ผลการดำเนินงาน

$$\text{ค่าเฉลี่ยความพึงพอใจผู้รับบริการของ ๑๖ กลุ่มงาน} = \bar{X} = \frac{\sum_{i=1}^n X_i}{n} = ๔.๐๗$$

* ผลการดำเนินงานจากการประมวลผลในโปรแกรม SPSS

ผลการประเมินตนเอง

เป้าหมาย	ผลการดำเนินงาน	การบรรลุเป้าหมาย	คะแนนประเมิน
ระดับความพึงพอใจ ๓.๕๑	๔.๐๗	บรรลุ	๔.๐๗

หลักฐานอ้างอิง

๓-NSRU_OP-๑/๑

รายงานการสำรวจความพึงพอใจของผู้รับบริการของสำนักงานอธิการบดี
ประจำปีการศึกษา ๒๕๖๐

ตัวบ่งชี้เพิ่มเติม	
ชื่อตัวบ่งชี้	๔ ความสำเร็จของการจัดทำตัวบ่งชี้ของกลุ่มงานภายในสำนักงานอธิการบดีเพื่อการบริหารจัดการของภายในหน่วยงาน
ชนิดตัวบ่งชี้	ผลลัพธ์
หน่วยวัด	ร้อยละ
ผู้กำกับดูแลตัวบ่งชี้	นายมงคล แพทองคำ
ผู้จัดเก็บข้อมูล	นางสุกัญญา มีวงษ์ นางนภัสนันท์ บัวแก้ว อาจารย์แหวววัน ชมพูนุช ณ อยุธยา น.ส.ศิริรัตน์ อ้นหมี่ โทรศัพท์ : ๐๕๖ -๒๑๙๑๐๐ ต่อ ๑๑๑๖
คำอธิบายตัวบ่งชี้	ความสำเร็จของการจัดทำตัวบ่งชี้ของกลุ่มงานเพื่อการบริหารจัดการของหน่วยงานภายในสำนักงานอธิการบดี สำนักงานอธิการบดี หมายถึง การส่งเสริมและสนับสนุนให้หน่วยงานภายในของสำนักงานอธิการบดีมีการนำระบบการบริหารผลปฏิบัติราชการไปใช้โดยมีการมีส่วนร่วมในการจัดทำตัวบ่งชี้ของแต่ละกลุ่มงานเพื่อเป็นข้อตกลงเบื้องต้นในการปฏิบัติงานให้เกิดประสิทธิภาพและประสิทธิผลของหน่วยงาน เกณฑ์มาตรฐาน : โดยการแปลงจำนวนของกลุ่มงานภายในสำนักงานอธิการบดีที่ได้มีการจัดทำตัวบ่งชี้ เป็นร้อยละ
ชนิดของเกณฑ์	เกณฑ์มาตรฐาน
สูตรการคำนวณ	$\frac{\text{จำนวนกลุ่มงานภายในสำนักงานอธิการบดีที่ได้มีการจัดทำตัวบ่งชี้ (กลุ่มงาน)}}{\text{จำนวนกลุ่มงานทั้งหมดของสำนักงานอธิการบดี (กลุ่มงาน)}} \times 100$
เกณฑ์การประเมิน	ใช้การเทียบบัญญัติไตรยางศ์ กำหนดร้อยละ ๑๐๐ เท่ากับ ๕ คะแนน $\frac{\text{ร้อยละของกลุ่มงานภายในสำนักงานอธิการบดีที่ได้มีการจัดทำตัวบ่งชี้}}{\text{ร้อยละของกลุ่มงานภายในสำนักงานอธิการบดีที่ได้มีการจัดทำตัวบ่งชี้}} \times 5$ เป็นคะแนนเต็ม ๕
หลักฐานอ้างอิง	รายละเอียดของตัวบ่งชี้กลุ่มงานภายในสำนักงานอธิการบดีที่ได้มีการจัดทำตัวบ่งชี้

ผลการดำเนินงาน

$$\frac{๑๔}{๑๖} \times ๑๐๐ = ๘๗.๕๐$$

แปลงร้อยละที่ได้เป็นคะแนน

$$\frac{๘๗.๕๐}{๑๐๐} \times ๕ = ๔.๓๘$$

ผลการดำเนินการส่งเสริมและสนับสนุนให้หน่วยงานภายในของสำนักงานอธิการบดีมีส่วนร่วมในการจัดทำตัวชี้วัดของแต่ละกลุ่มงานเพื่อเป็นข้อตกลงเบื้องต้นในการปฏิบัติงานให้เกิดประสิทธิภาพและประสิทธิผลของหน่วยงาน นั้น ได้สรุปผลการดำเนินงานตามตัวบ่งชี้(KPI) ของหน่วยงานภายในสำนักอธิการบดี คือ สำนักงานอธิการบดี มีกลุ่มงานทั้งหมด ๑๖ กลุ่มงาน ได้มีการจัดทำตัวบ่งชี้(KPI) ของกลุ่มงานไว้ ๑๕ กลุ่มงาน มี ๑ กลุ่มงานที่ขาดส่งตัวบ่งชี้ คือ กลุ่มงานแนะแนวและทุนการศึกษา ส่วนผลการดำเนินงานตามตัวบ่งชี้ นั้น กลุ่มงานบริหารงานทั่วไปและบริการนักศึกษา ไม่ได้ส่งผลการดำเนินงานในปีงบประมาณปัจจุบัน รวมเป็น ๒ กลุ่มงาน

ผลการประเมินตนเอง

เป้าหมาย	ผลการดำเนินงาน	การบรรลุเป้าหมาย	คะแนนประเมิน
๔ คะแนน (ร้อยละ ๘๐)	ร้อยละ ๘๗.๕๐	บรรลุเป้าหมาย	๔.๓๘

หลักฐานอ้างอิง

๔-NSRU_OP-๑/๑

ผลสำเร็จของของตัวบ่งชี้กลุ่มงานภายในสำนักงานอธิการบดีที่ได้มีการจัดทำตัวบ่งชี้ ประจำปีงบประมาณ ๒๕๖๐

ตัวบ่งชี้เพิ่มเติม	
ชื่อตัวบ่งชี้	๕ ความสำเร็จในการดำเนินการประเมินผลเพื่อเลื่อนเงินเดือน ข้าราชการพลเรือน ในสถาบันอุดมศึกษา ลูกจ้างประจำ พนักงานในสถาบันอุดมศึกษา พนักงาน ราชการ
ชนิดตัวบ่งชี้	- (*หมายเหตุ ขั้นตอนการดำเนินงาน)
หน่วยวัด	ระดับความสำเร็จ
ผู้กำกับดูแลตัวบ่งชี้	นายมงคล แพทองคำ นางสุกัญญา มีวงษ์ น.ส.สุพัตรา ปัทมะโสภา
ผู้จัดเก็บข้อมูล	น.ส.กาญจน์วริน สิทธิปรีชาพงษ์ โทรศัพท์ : ๐๕๖ -๒๑๙๑๐๐ ต่อ ๑๑๑๔
คำอธิบายตัวบ่งชี้	วัดประสิทธิภาพของการดำเนินงานการประเมินผลเพื่อเลื่อนเงินเดือน ข้าราชการพล เรือนในสถาบันอุดมศึกษา ลูกจ้างประจำ พนักงานในสถาบันอุดมศึกษา พนักงาน ราชการ เพื่อให้การประเมินผลการเลื่อนเงินเดือนมีความถูกต้อง โปร่งใส และเป็นธรรม เกณฑ์มาตรฐาน : ๑. ประกาศหลักเกณฑ์และวิธีการประเมินผลเพื่อเลื่อนเงินเดือนของข้าราชการพลเรือน ในสถาบันอุดมศึกษา ลูกจ้างประจำ พนักงานในสถาบันอุดมศึกษา พนักงาน ราชการ ๒. จัดทำกรอบวงเงินของ คณะ /ศูนย์สำนัก/สถาบัน ที่ใช้เลื่อนเงินเดือนของรอบ ๖ เดือน มีนาคม และ กันยายน ๓. ตรวจสอบผลการประเมินของ คณะ /ศูนย์สำนัก/สถาบัน ใช้วงเงินเกินกรอบวงเงิน หรือไม่ และเสนอที่ประชุมผู้บริหารพิจารณากลับกรองผลการประเมิน ๔. เสนออธิการบดีในการออกคำสั่งเงินเดือน และประกาศผลการประเมิน ดีเด่น ดีมาก ดี พอใช้ ปรับปรุง ๕. กรอกข้อมูลเงินเดือนในระบบจ่ายตรงเงินเดือน ส่งกรมบัญชีกลาง ตามขั้นตอนให้ แล้วเสร็จภายใน ๓๑ มีนาคม (รอบการประเมินที่ ๑) และ ๓๐ กันยายน (รอบการ ประเมินที่ ๒)
ชนิดของเกณฑ์	เกณฑ์มาตรฐาน
สูตรการคำนวณ	-

ตัวบ่งชี้เพิ่มเติม					
เกณฑ์การประเมิน	คะแนน ๑	คะแนน ๒	คะแนน ๓	คะแนน ๔	คะแนน ๕
	มีการ ดำเนินการ ๑ ข้อ	มีการ ดำเนินการ ๒ ข้อ	มีการ ดำเนินการ ๓ ข้อ	มีการ ดำเนินการ ๔ ข้อ	มีการ ดำเนินการ ๕ ข้อ
หลักฐานอ้างอิง	๑) ประกาศหลักเกณฑ์และวิธีการประเมินผลเพื่อเลื่อนเงินเดือนของข้าราชการพลเรือน ในสถาบันอุดมศึกษา ลูกจ้างประจำ พนักงานในสถาบันอุดมศึกษา พนักงานราชการ ๒) คำสั่งการเลื่อนเงินเดือน ๓) เว็บไซต์ กรมบัญชีกลาง				

ผลการประเมินตนเอง

มี	ข้อ	เกณฑ์การประเมิน	ผลดำเนินงาน	หลักฐาน
✓	๑	ประกาศหลักเกณฑ์และวิธีการประเมินผลเพื่อเลื่อนเงินเดือนของข้าราชการพลเรือนในสถาบันอุดมศึกษา ลูกจ้างประจำ พนักงานในสถาบันอุดมศึกษา พนักงานราชการ	สำนักงานอธิการบดีโดยกลุ่มงานการเจ้าหน้าที่ได้ดำเนินการจัดทำประกาศหลักเกณฑ์และวิธีการประเมินผลเพื่อเลื่อนเงินเดือนของข้าราชการพลเรือนในสถาบันอุดมศึกษา ลูกจ้างประจำ พนักงานในสถาบันอุดมศึกษา พนักงานราชการ เพื่อประกาศให้ทุกหน่วยงานภายในมหาวิทยาลัยรับทราบ	๑.๕-NSRU_OP-๑/๑ ประกาศหลักเกณฑ์และวิธีการประเมินผลเพื่อเลื่อนเงินเดือนของข้าราชการพลเรือนในสถาบันอุดมศึกษา ลูกจ้างประจำ พนักงานในสถาบันอุดมศึกษา พนักงานราชการ
✓	๒	จัดทำกรอบวงเงินของ คณะ /ศูนย์สำนัก/สถาบัน ที่ใช้เลื่อนเงินเดือนของรอบ ๖ เดือน มีนาคม และ กันยายน	สำนักงานอธิการบดีโดยกลุ่มงานการเจ้าหน้าที่ได้กรอบวงเงินของ คณะ /ศูนย์ สำนัก/สถาบัน ที่ใช้เลื่อนเงินเดือนของรอบ ๖ เดือน มีนาคม และ กันยายน	๑.๕-NSRU_OP-๒/๑ กรอบวงเงินของ คณะ /ศูนย์ สำนัก/สถาบัน ที่ใช้เลื่อนเงินเดือนของรอบ ๖ เดือน มีนาคม และ กันยายน

มี	ข้อ	เกณฑ์การประเมิน	ผลดำเนินงาน	หลักฐาน
✓	๓	ตรวจสอบผลการประเมินของ คณะ /ศูนย์สำนัก/สถาบัน ใช้วงเงินเกินกรอบวงเงินหรือไม่ และเสนอที่ประชุมผู้บริหาร พิจารณากลับกรองผลการประเมิน	สำนักงานอธิการบดีโดยกลุ่มงานการเจ้าหน้าที่ได้รวบรวมและตรวจสอบข้อมูลผลการประเมินจากทุกหน่วยงานเพื่อเสนอต่อที่ประชุมผู้บริหารเพื่อพิจารณากลับกรองผลการประเมิน	๑.๕-NSRU_OP-๓/๑ รายงานการประชุมผู้บริหาร พิจารณากลับกรองผลการประเมิน
✓	๔	เสนออธิการบดีในการออกคำสั่งเงินเดือน และประกาศผลการประเมินดีเด่น ดีมาก ดี พอใช้ ปรับปรุง	สำนักงานอธิการบดีโดยกลุ่มงานการเจ้าหน้าที่ได้จัดทำ(ร่าง) คำสั่ง เงินเดือน และประกาศผลการประเมิน ดีเด่น ดีมาก ดี พอใช้ ปรับปรุง เสนออธิการบดีลงนามในคำสั่ง	๑.๕-NSRU_OP-๔/๑ คำสั่งการเลื่อนเงินเดือน ภายใน ๓๑ มีนาคม ๒๕๖๐ (รอบการประเมินที่ ๑) และ ๓๐ กันยายน ๒๕๖๐ (รอบการประเมินที่ ๒)
✓	๕	กรอกข้อมูลเงินเดือนในระบบจ่ายตรงเงินเดือน ส่งกรมบัญชีกลาง ตามขั้นตอนให้ แล้วเสร็จภายใน ๓๑ มีนาคม (รอบการประเมินที่ ๑) และ ๓๐ กันยายน (รอบการประเมินที่ ๒)	สำนักงานอธิการบดีโดยกลุ่มงานการเจ้าหน้าที่ได้ดำเนินการกรอกข้อมูลเงินเดือนในระบบจ่ายตรงเงินเดือน ส่งกรมบัญชีกลาง ตามขั้นตอนให้ แล้วเสร็จภายใน ๓๑ มีนาคม (รอบการประเมินที่ ๑) และ ๓๐ กันยายน (รอบการประเมินที่ ๒)	๑.๕-NSRU_OP-๕/๑ เว็บไซต์ กรมบัญชีกลาง

เป้าหมาย	ผลการดำเนินงาน	การบรรลุเป้าหมาย	คะแนนประเมิน
๔ ข้อ	๕ ข้อ	บรรลุเป้าหมาย	๕ คะแนน

หลักฐานอ้างอิง

- ๕-NSRU_OP-๑/๑ ประกาศหลักเกณฑ์และวิธีการประเมินผลเพื่อเลื่อนเงินเดือนของข้าราชการพลเรือนในสถาบันอุดมศึกษา ลูกจ้างประจำ พนักงานในสถาบันอุดมศึกษา พนักงานราชการ
- ๕-NSRU_OP-๒/๑ กรอบวงเงินของ คณะ /ศูนย์สำนัก/สถาบัน ที่ใช้เลื่อนเงินเดือนของรอบ ๖ เดือน มีนาคม และ กันยายน

๕-NSRU_OP-๓/๑ รายงานการประชุมผู้บริหารพิจารณากลับกรองผลการ ประเมิน
๕-NSRU_OP-๔/๑ คำสั่งการเลื่อนเงินเดือนภายใน ๓๑ มีนาคม ๒๕๖๐(รอบการประเมินที่ ๑) และ
๓๐ กันยายน ๒๕๖๐(รอบการประเมินที่ ๒)
๕-NSRU_OP-๕/๑ เว็บไซต์ กรมบัญชีกลาง

ส่วนที่ ๓
สรุปผลการประเมินตนเอง

ตาราง ป ๑ ตารางสรุปผลการประเมินรายตัวบ่งชี้ตามองค์ประกอบคุณภาพ

ตัวบ่งชี้คุณภาพ	เป้าหมาย	ผลการดำเนินงาน		บรรลุเป้าหมาย ✓ = บรรลุ ✗ = ไม่บรรลุ	คะแนนประเมิน (เกณฑ์ สกอ.)	หมายเหตุ
		ตัวตั้ง	ผลลัพธ์ (% หรือสัดส่วน)			
		ตัวหาร				
ตัวบ่งชี้ ๕.๑	๕ ข้อ	๖ ข้อ		✓	๕ คะแนน	
ตัวบ่งชี้เพิ่มเติมที่ ๑	๔ คะแนน (ร้อยละ ๘๐)	๔.๔๔ คะแนน (ร้อยละ ๘๘.๘๙)		✓	๔.๔๔ คะแนน	
ตัวบ่งชี้เพิ่มเติมที่ ๒	๔ คะแนน (ร้อยละ ๘๐)	๔.๖๘ คะแนน (ร้อยละ ๙๓.๖๙)		✓	๔.๖๘ คะแนน	
ตัวบ่งชี้เพิ่มเติมที่ ๓	ระดับความพึงพอใจ ๓.๕๑	๔.๐๗ คะแนน		✓	๔.๐๗ คะแนน	
ตัวบ่งชี้เพิ่มเติมที่ ๔	๔ คะแนน (ร้อยละ ๘๐)	๔.๓๘ คะแนน (ร้อยละ ๘๗.๕๐)		✓	๔.๓๘ คะแนน	
ตัวบ่งชี้เพิ่มเติมที่ ๕	๔ ข้อ	๕ ข้อ		✓	๕ คะแนน	
คะแนนเฉลี่ยทุกองค์ประกอบ					๔.๖๐ คะแนน	
สกอ.					๕.๐๐ คะแนน	
ตัวบ่งชี้เพิ่มเติมของสำนัก					๔.๕๑ คะแนน	

ตาราง ป ๒ ผลการประเมินตามองค์ประกอบคุณภาพ และตัวบ่งชี้ที่ใช้ประเมินคุณภาพตามองค์ประกอบ

องค์ประกอบ	คะแนนการประเมินเฉลี่ย				ผลการประเมิน ๐.๐๐-๑.๕๐ การดำเนินงาน ต้องปรับปรุงเร่งด่วน ๑.๕๑-๒.๕๐ การดำเนินงาน ต้องปรับปรุง ๒.๕๑-๓.๕๐ การดำเนินงาน ระดับพอใช้ ๓.๕๑-๔.๕๐ การดำเนินงาน ระดับดี ๔.๕๑-๕.๐๐ การดำเนินงาน ระดับดีมาก	หมายเหตุ
	ตัวบ่งชี้ด้าน ปัจจัยนำเข้า	ตัวบ่งชี้ด้าน กระบวนการ	ตัวบ่งชี้ด้าน ผลผลิตหรือ ผลลัพธ์	รวม		
ตัวบ่งชี้ ๕.๑	-	๕.๐๐	-	๕	ระดับดีมาก	
ตัวบ่งชี้เพิ่มเติมที่ ๑	-	-	๔.๔๔	๔.๔๔	ระดับดี	
ตัวบ่งชี้เพิ่มเติมที่ ๒	๔.๖๘	-	-	๔.๖๘	ระดับดีมาก	
ตัวบ่งชี้เพิ่มเติมที่ ๓	-	-	๔.๐๗	๔.๐๗	ระดับดี	
ตัวบ่งชี้เพิ่มเติมที่ ๔	-	-	๔.๓๘	๔.๓๘	ระดับดี	
ตัวบ่งชี้เพิ่มเติมที่ ๕	-	๕.๐๐	-	๕.๐๐	ระดับดีมาก	
รวม	๔.๖๘	๕.๐๐	๔.๓๐	๔.๖๐	ระดับดีมาก	

สรุปผลการประเมินคุณภาพภายใน
โดย

๑) คณะกรรมการตรวจประเมินการประกันคุณภาพการศึกษาภายใน

๑. ผู้ช่วยศาสตราจารย์ ดร.ทัศนุพันธุ์ กุศลสถิตย์
อาจารย์สาขาวิชาเกษตรศาสตร์ คณะเทคโนโลยีการเกษตรและเทคโนโลยีอุตสาหกรรม
มหาวิทยาลัยราชภัฏนครสวรรค์
กรรมการ
๒. ผู้ช่วยศาสตราจารย์ ดร.สมบูรณ์ นิยม
อาจารย์สาขาวิชาคณิตศาสตร์ คณะวิทยาศาสตร์และเทคโนโลยี
มหาวิทยาลัยราชภัฏนครสวรรค์
กรรมการ
๓. อาจารย์ ดร.สมพร พูลพงษ์
อาจารย์สาขาวิชาคอมพิวเตอร์และเทคโนโลยีสารสนเทศ คณะวิทยาศาสตร์และเทคโนโลยี
มหาวิทยาลัยราชภัฏนครสวรรค์
กรรมการและเลขานุการ

๒) การปฏิบัติที่ดี/ข้อที่ควรพัฒนาและปรับปรุง/ข้อเสนอแนะภาพรวม

๑. จุดเด่นสิ่งที่น่าสนใจ และสามารถเป็นแบบอย่างที่ดี (Best Practice)
 - บุคลากรมีความชำนาญในการทำงานและทุ่มเทการทำงานให้บรรลุเป้าหมายขององค์กรและมหาวิทยาลัย

๒. จุดที่ควรพัฒนาและปรับปรุงเร่งด่วน
 - การสรุปผลการดำเนินโครงการที่บรรลุตามวัตถุประสงค์ทุกโครงการ

๓. ข้อเสนอแนะ
 -

๔. แนวทางการพัฒนาในอนาคต
 -

๓) สรุปข้อเสนอแนะตามองค์ประกอบ
องค์ประกอบที่ ๕ การบริหารจัดการ

๕.๑ การบริหารของสถาบันฯ

จุดแข็ง

- บุคลากรทุกคนมีความทุ่มเทในการทำงาน และมีความรักในองค์กรและมหาวิทยาลัยเพื่อให้งานบรรลุเป้าหมายภายใต้ข้อจำกัดที่อาจเกิดขึ้น
- มีการพัฒนาระบบเทคโนโลยีสารสนเทศ (IT) เพิ่มขึ้นอย่างต่อเนื่องเพื่อการแก้ไขปัญหาและเสริมการทำงานให้ดียิ่งขึ้น

จุดที่ควรพัฒนา

- การหาจุดเสี่ยงขององค์กรที่สำคัญเพิ่มเติม
- การหาองค์ความรู้ (KM) เพิ่มขึ้นทุกปี จากเดิมที่ดำเนินการได้ดีแล้ว

ข้อเสนอแนะในการปรับปรุง

-

วิธีปฏิบัติที่ดี

-

ตัวบ่งชี้เพิ่มเติมของสำนักงานอธิการบดี

ตัวบ่งชี้เพิ่มเติมที่ ๑ ความสำเร็จของการดำเนินงานตามแผนปฏิบัติราชการประจำปีของ สำนักงานอธิการบดี

จุดแข็ง

-

จุดที่ควรพัฒนา

- ต้องเร่งดำเนินการทบทวนการจัดทำรายงานผลดำเนินงานด้านบุคลากร
- ต้องสรุปผลการบรรลุและไม่บรรลุโครงการรวมทั้งมีการวางแผนเพื่อการประเมินโครงการทันทีเมื่อโครงการเสร็จสิ้น

ข้อเสนอแนะในการปรับปรุง

- การเขียนความสำเร็จของการดำเนินงานตามแผนปฏิบัติราชการประจำปีของสำนักงานอธิการบดี ในรายงานประเมินตนเอง (SAR) สำหรับส่วนผลการดำเนินงานให้เป็นตารางอย่างย่อ และอาจเพิ่ม ปัญหาหรือสาเหตุที่ทำให้ไม่บรรลุ

วิธีปฏิบัติที่ดี

-

ตัวบ่งชี้เพิ่มเติมที่ ๒ ร้อยละของบุคลากรที่ได้รับการพัฒนา(ฝึกอบรม ศึกษาดูงาน)

จุดแข็ง

- จัดสรรงบประมาณและส่งเสริมบุคลากรเข้าร่วมกิจกรรมการพัฒนาตนเองทุกคนและตลอดปีงบประมาณ

จุดที่ควรพัฒนา

-

ข้อเสนอแนะในการปรับปรุง

- จัดสรรงบประมาณพัฒนาบุคลากรที่จะเข้าสู่ตำแหน่งโดยเฉพาะเพื่อให้บุคลากรเข้าสู่ตำแหน่งได้รวดเร็วยิ่งขึ้น

วิธีปฏิบัติที่ดี

-

ตัวบ่งชี้เพิ่มเติมที่ ๓ ความพึงพอใจของผู้รับบริการของสำนักงานอธิการบดี

จุดแข็ง

-

จุดที่ควรพัฒนา

- สำนักงานอธิการบดีมีการจัดทำ กิจกรรม “สนอ.สัญจร” และประสานงานกับหน่วยงานต่างๆ อย่างต่อเนื่อง

ข้อเสนอแนะในการปรับปรุง

- ควรมีการสรุปความพึงพอใจของแต่ละกลุ่มงาน ต่างๆ ก่อนที่จะมีการนำมาหาค่าเฉลี่ย

วิธีปฏิบัติที่ดี

-

ตัวบ่งชี้เพิ่มเติมที่ ๔ ความสำเร็จของการจัดทำตัวบ่งชี้ของกลุ่มงานภายในสำนักงานอธิการบดีเพื่อการบริหารจัดการของภายในหน่วยงาน

จุดแข็ง

- บุคลากรมีความชำนาญในงาน และเข้าใจในหน้าที่ของตนเอง

จุดที่ควรพัฒนา

- จัดกิจกรรมอบรมการจัดทำตัวบ่งชี้ และการจัดทำ WP (Work Procedure) & WI (Work Instruction) ให้กับบุคลากรในองค์กร
- จัดกิจกรรม KM ด้านการจัดทำตัวบ่งชี้และถ่ายทอดความชำนาญในงานอยู่ในรูปแบบของเอกสาร เผยแพร่และทางเว็บไซต์
- การแสดงผลลัพธ์ที่ได้มีหน่วยงานหรือบุคลากรไปใช้ได้จริง

ข้อเสนอแนะในการปรับปรุง

- การเขียนสรุปความสำเร็จของการจัดทำตัวบ่งชี้ของกลุ่มงานภายในสำนักงานอธิการบดีเพื่อการบริหารจัดการของภายในหน่วยงานใน รายงานประเมินตนเอง (SAR) สำหรับส่วนผลการดำเนินงานให้เป็นตารางอย่างย่อ และอาจเพิ่มปัญหาหรือสาเหตุที่ทำให้ไม่บรรลุ
- การจัดทำ WP (Work Procedure) & WI (Work Instruction) ให้เสร็จสมบูรณ์ให้เป็นรูปเล่มและเผยแพร่ทางเว็บไซต์ของหน่วยงาน

วิธีปฏิบัติที่ดี

-

ตัวบ่งชี้เพิ่มเติมที่ ๕ ความสำเร็จในการดำเนินการประเมินผลเพื่อเลื่อนเงินเดือน ข้าราชการพลเรือนใน
สถาบันอุดมศึกษา ลูกจ้างประจำ พนักงานในสถาบันอุดมศึกษา พนักงานราชการ

จุดแข็ง

-

จุดที่ควรพัฒนา

-

ข้อเสนอแนะในการปรับปรุง

- เนื่องด้วย ตัวบ่งชี้ นี้ได้คะแนนเต็ม ๕ คะแนนแล้ว คณะกรรมการมีข้อเสนอแนะให้ปรับตัวชี้วัด เช่น “การจัดระบบข้อมูลเพื่อจัดทำนโยบายและยุทธศาสตร์ให้มหาวิทยาลัยอย่างถูกต้องและทันสมัย” และ “พัฒนานักศึกษาให้เป็นบัณฑิตที่มีคุณลักษณะที่พึงประสงค์ของมหาวิทยาลัย” เพื่อความเชื่อมโยงกับคณะและหลักสูตรต่างๆ

วิธีปฏิบัติที่ดี

ภาคผนวก



คำสั่งสำนักงานอธิการบดี

ที่ ๐๓๒/๒๕๖๐

เรื่อง แต่งตั้งคณะกรรมการดำเนินงานประกันคุณภาพการศึกษาของสำนักอธิการบดี
ประจำปีการศึกษา ๒๕๖๐

เพื่อให้การประกันคุณภาพการศึกษาภายในของสำนักอธิการบดี ประจำปีการศึกษา ๒๕๕๙ ดำเนิน
ไปด้วยดี มีประสิทธิภาพ และบรรลุตามวัตถุประสงค์ จึงแต่งตั้งคณะกรรมการเพื่อดำเนินการด้านการประกัน
คุณภาพการศึกษาภายใน ดังนี้

๑. คณะกรรมการอำนวยการ

๑.๑ นายมงคล แพทองคำ	ประธานกรรมการ
๑.๒ อาจารย์แหวววัน ชมพูนุท ณ อยุธยา	รองประธานกรรมการ
๑.๓ นางสุกัญญา มีวงษ์	กรรมการ
๑.๔ นางนภัสพันธ์ บัวแก้ว	กรรมการและเลขานุการ

หน้าที่

- กำหนดนโยบายและแนวปฏิบัติคุณภาพการศึกษาของสำนัก โดยใช้คู่มือดำเนินการประกันคุณภาพ
การศึกษาของมหาวิทยาลัย และของสำนัก
- วางแผนดำเนินการให้เป็นไปตามมาตรฐาน เกณฑ์ และค่าชี้วัดคุณภาพตามมาตรฐาน
- ให้ความร่วมมือในการตรวจเยี่ยมสำนัก
- พัฒนาระบบประกันคุณภาพและควบคุมคุณภาพตามมาตรฐาน
- จัดให้มีการตรวจสอบและประเมินผลการดำเนินงาน
- ชี้แจงทำความเข้าใจ สร้างความตระหนักถึงความจำเป็นของการประกันคุณภาพและพัฒนาระบบ
ประกันคุณภาพ

๒. คณะกรรมการดำเนินงาน

๒.๑ องค์กรประกอบที่ ๕ การบริหารจัดการ

ตัวบ่งชี้ที่ ๕.๑ การบริหารของสถาบันเพื่อการกำกับติดตามผลลัพธ์ตามพันธกิจกลุ่มสถาบัน
และเอกลักษณ์ของสถาบัน

เกณฑ์ข้อ ๑ พัฒนาแผนกลยุทธ์จากผลการวิเคราะห์ SWOT โดยเชื่อมโยงกับวิสัยทัศน์ของ
สำนักและสอดคล้องกับวิสัยทัศน์ของสำนัก สถาบัน

นายมงคล แพทองคำ	หัวหน้าคณะทำงาน
อาจารย์แหวววัน ชมพูนุท ณ อยุธยา	คณะทำงาน
นางสุกัญญา มีวงษ์	คณะทำงาน
นางนภัสพันธ์ บัวแก้ว	คณะทำงาน

เกณฑ์ข้อ ๓ ดำเนินงานตามแผนบริหารความเสี่ยง

นางสุกัญญา มีวงษ์	หัวหน้าคณะทำงาน
-------------------	-----------------

อาจารย์แหวววัน ชมพูนุท ณ อยุธยา	คณะทำงาน
นางนภัสนันท์ บัวแก้ว	คณะทำงาน
นางสาวศิริรัตน์ อ้นหมี	คณะทำงาน

เกณฑ์ข้อ ๔ บริหารงานด้วยหลักธรรมาภิบาลอย่างครบถ้วนทั้ง ๑๐ ประการ

นายมงคล แพทองคำ	หัวหน้าคณะทำงาน
อาจารย์แหวววัน ชมพูนุท ณ อยุธยา	คณะทำงาน
นางสุกัญญา มีวงษ์	คณะทำงาน
นางนภัสนันท์ บัวแก้ว	คณะทำงาน

เกณฑ์ข้อ ๕ ค้นหาแนวปฏิบัติที่ดีจากความรู้ทั้งที่มีอยู่ในตัวบุคคล ทักษะของผู้มีประสบการณ์-
ตรง และแหล่งเรียนรู้อื่น ๆ

นางสุกัญญา มีวงษ์	หัวหน้าคณะทำงาน
นางสาวธนิดา ยินดี	คณะทำงาน
นางพรทิพย์ บัวประทุม	คณะทำงาน
นางสาวนฤกร ศรีบรรเทา	คณะทำงาน
นางสาวศิริรัตน์ อ้นหมี	คณะทำงาน

เกณฑ์ข้อ ๖ การกำกับติดตามผลการดำเนินงานตามแผนการบริหารและแผนพัฒนาบุคลากร
สายวิชาการและสายสนับสนุน

นางสุกัญญา มีวงษ์	หัวหน้าคณะทำงาน
อาจารย์แหวววัน ชมพูนุท ณ อยุธยา	คณะทำงาน
นางนภัสนันท์ บัวแก้ว	คณะทำงาน
นางสาวสุพัตรา ปัทมะโสภา	คณะทำงาน
นางสาวศิริรัตน์ อ้นหมี	คณะทำงาน

เกณฑ์ข้อ ๗ ดำเนินงานด้านการประกันคุณภาพการศึกษาภายในตามระบบและกลไก

นายมงคล แพทองคำ	หัวหน้าคณะทำงาน
นางสุกัญญา มีวงษ์	คณะทำงาน
นายไพโรจน์ ไกรวิริยะ	คณะทำงาน
นางสาวศิริรัตน์ อ้นหมี	คณะทำงาน

๒.๒ **ตัวบ่งชี้เพิ่มเติมของสำนักงานอธิการบดี**

นางสุกัญญา มีวงษ์	หัวหน้าคณะทำงาน
อาจารย์แหวววัน ชมพูนุท ณ อยุธยา	คณะทำงาน
นางนภัสนันท์ บัวแก้ว	คณะทำงาน
นางสาวสุพัตรา ปัทมะโสภา	คณะทำงาน
นางวราพรพรรณ บุญบัวทอง	คณะทำงาน
ดร.เตือนใจ บรรเจิดกิจ	คณะทำงาน
นางสาวธนิดา ยินดี	คณะทำงาน
นางสาวรัตนารักษ์ ปินใจ	คณะทำงาน

นางกัลยา จูทา	คณะทำงาน
อาจารย์สุกัญญา คงสุน	คณะทำงาน
ผศ.สุชาติ จันทร์ดอกไม้	คณะทำงาน
อาจารย์ชยภรณ์ บุญเรืองศักดิ์	คณะทำงาน
อาจารย์ ดร.พิมรา ทองแสง	คณะทำงาน
นายธนวิทย์ ฉุนฉ่ำ	คณะทำงาน
นางพรทิพย์ บัวประทุม	คณะทำงาน
นายพรเทพ ศรีสมบัติ	คณะทำงาน
นางสาวนฤกร ศรีบรรเทา	คณะทำงาน
นางสาวศิริรัตน์ อ้นหมี่	คณะทำงาน

หน้าที่

๑. ศึกษาตนเองและจัดทำรายงานเสนอต่อคณะกรรมการอำนวยการต่อไป
๒. ประสานคณะกรรมการระดับต่างๆ ให้ความช่วยเหลือเมื่อจำเป็น
๓. เก็บรวบรวมเอกสาร ข้อมูล และจัดทำรายงานการศึกษาตนเองและการประเมินตนเองของหน่วยงาน

ขอให้คณะกรรมการที่ได้รับการแต่งตั้ง ตั้งใจปฏิบัติหน้าที่ตามที่ได้รับมอบหมายเพื่อให้เกิดประโยชน์สูงสุดต่อสำนัก และมหาวิทยาลัยโดยภาพรวม

ทั้งนี้ ตั้งแต่บัดนี้เป็นต้นไป

สั่ง ณ วันที่ ๒๓ ธันวาคม พ.ศ.๒๕๖๐



(นายมงคล แพทองคำ)

ผู้อำนวยการสำนักงานอธิการบดี
มหาวิทยาลัยราชภัฏนครสวรรค์



คำสั่งมหาวิทยาลัยราชภัฏนครสวรรค์

ที่ ๘๘๘/๒๕๖๑

เรื่อง แต่งตั้งคณะกรรมการประเมินคุณภาพการศึกษาภายในสำนักงานอธิการบดี

เพื่อให้การประเมินคุณภาพการศึกษาภายในเป็นไปตามมาตรา ๔๘ หมวด ๖ แห่งพระราชบัญญัติการศึกษาแห่งชาติ พ.ศ. ๒๕๔๒ (ฉบับปรับปรุงแก้ไข พ.ศ. ๒๕๕๕) ว่าด้วยมาตรฐานและการประกันคุณภาพการศึกษา สถาบันการศึกษาจึงจัดให้มีระบบการประกันคุณภาพการศึกษาภายใน ตามองค์ประกอบตัวบ่งชี้ที่เกี่ยวข้องในระดับสำนัก และสถาบัน เพื่อให้ระบบและกลไกการประกันคุณภาพการศึกษาภายในเป็นไปตามขั้นตอนของกระบวนการที่ได้มาตรฐาน

อาศัยอำนาจตามความในมาตรา ๓๑ (๑) แห่งพระราชบัญญัติมหาวิทยาลัยราชภัฏ พ.ศ. ๒๕๔๗ และประกาศมหาวิทยาลัยราชภัฏนครสวรรค์ เรื่อง ค่าใช้จ่ายในการสำรวจและประมวลผลข้อมูล พ.ศ. ๒๕๕๘ จึงแต่งตั้งคณะกรรมการประเมินคุณภาพการศึกษาภายในสำนักงานอธิการบดี ดังนี้

- | | |
|--|---------------------|
| ๑. ผู้ช่วยศาสตราจารย์ ดร.ทัศนุพันธ์ กุศลสถิตย์ | ประธานกรรมการ |
| ๒. ผู้ช่วยศาสตราจารย์ ดร.สมบูรณ์ นิยม | กรรมการ |
| ๓. อาจารย์ ดร.สมพร พูลพงษ์ | กรรมการและเลขานุการ |
| ๔. นางสาวศิริรัตน์ อ้นหมี่ | ผู้ช่วยเลขานุการ |

หน้าที่ของประธานกรรมการประเมินฯ

๑. ศึกษารายงานการประเมินตนเองเพื่อให้คำแนะนำ และชี้ประเด็นสำคัญในการปรับปรุงแก้ไข หรือแนวทางการพัฒนาแก่สำนักงานอธิการบดี
๒. กำกับดูแลการตรวจเยี่ยมสำนักงานอธิการบดีให้เป็นไปตามแผนที่กำหนด
๓. ประสานงานการติดตามประเมิน ให้สอดคล้องสัมพันธ์กันไม่ซ้ำซ้อนโดยเฉพาะในกรณีที่มีการแยกย้ายกันในการตรวจสอบเฉพาะเรื่อง
๔. ร่วมกับคณะกรรมการผู้ตรวจติดตามประเมินสรุปผลการตรวจติดตามประเมินของสำนักงานอธิการบดี
๕. ดูแลการเขียนรายงานผลการตรวจติดตามให้เรียบร้อยและสมบูรณ์

หน้าที่ของคณะกรรมการประเมินฯ

๑. ศึกษารายงานการประเมินตนเองของสำนักงานอธิการบดี
๒. ให้ข้อคิดเห็นและข้อเสนอแนะต่อประธานกรรมการ
๓. ร่วมดำเนินการตรวจติดตามประเมินหน่วยงาน
๔. ดำเนินการเขียนรายงานที่ได้จากการตรวจติดตามประเมินหน่วยงานมอบให้เลขานุการคณะกรรมการหลังจากเสร็จสิ้นการตรวจติดตามประเมินสำนักงานอธิการบดี
๕. รับผิดชอบในการศึกษาปัญหาและเขียนรายงานตามที่ประธานกรรมการมอบหมาย
๖. เสนอรายงานการตรวจติดตามประเมินต่อคณะกรรมการบริหารสำนักงานอธิการบดี

หน้าที่ของกรรมการและเลขานุการ

๑. ติดต่อประสานข้อมูล เพื่อจัดทำรายงานการประเมินคุณภาพการศึกษาของสำนักงาน
อธิการบดี

๒. รับผิดชอบงานเลขานุการของคณะกรรมการตรวจติดตามประเมิน

๓. ติดตามการจัดทำรายงานผลการตรวจติดตามประเมินให้แล้วเสร็จตามกำหนดเวลา

๔. ร่วมดำเนินการตรวจติดตามประเมินสำนักงานอธิการบดี

หน้าที่ของผู้ช่วยเลขานุการ

๑. ติดต่อประสานข้อมูล และหลักฐานอ้างอิงเพื่อจัดทำรายงานการประเมินคุณภาพ

๒. รับผิดชอบงานผู้ช่วยเลขานุการของคณะกรรมการตรวจติดตามประเมิน

๓. ติดตามการจัดทำรายงานผลการตรวจติดตามประเมินให้แล้วเสร็จตามกำหนดเวลา

ขอให้คณะกรรมการดังกล่าวปฏิบัติหน้าที่ด้วยความตั้งใจให้เกิดผลดีต่อมหาวิทยาลัยราชภัฏ
นครสวรรค์ ต่อไป

ทั้งนี้ตั้งแต่บัดนี้เป็นต้นไป

สั่ง ณ วันที่ ๑๗ สิงหาคม พ.ศ. ๒๕๖๑



(ผู้ช่วยศาสตราจารย์ ดร.บัญญัติ ชำนาญกิจ)

อธิการบดีมหาวิทยาลัยราชภัฏนครสวรรค์



สำนักงานอธิการบดี

มหาวิทยาลัยราชภัฏนครสวรรค์

๓๙๘ หมู่ ๙ ต.สวรรค์วิถี อ.นครสวรรค์ต.ก อ.เมือง จ.นครสวรรค์

โทรศัพท์ : ๐๕๖-๒๑๙๑๐๐-๒๙ www.msru.ac.th