



รายงานการประเมินตนเอง

SELF ASSESSMENT REPORT : SAR

ประจำปีการศึกษา ๒๕๖๓

สำนักงานอธิการบดี

มหาวิทยาลัยราชภัฏนครสวรรค์



รายงานการประเมินตนเอง

Self Assessment Report : SAR

ประจำปีการศึกษา ๒๕๖๓

สำนักงานอธิการบดี

มหาวิทยาลัยราชภัฏนครสวรรค์

คำนำ

สำนักงานอธิการบดี เป็นหน่วยงานที่เป็นศูนย์กลาง การให้บริการและบริหารของมหาวิทยาลัย งาน เป็นส่วนหนึ่งของกลไกในการบริหารงานมหาวิทยาลัย และเนื่องจากมหาวิทยาลัยได้มีการสนับสนุนการดำเนินงานประกันคุณภาพภายในของทุกหน่วยงาน สำนักงานอธิการบดี จึงได้จัดทำรายงานการประเมินตนเองขึ้น เพื่อเป็นแนวทางในการดำเนินงานให้เป็นระบบ มีประสิทธิภาพ ชัดเจน และมีข้อมูลในการวางแผนการปฏิบัติงาน ให้รอบคอบ เพื่อให้บุคลากรได้เกิดความตระหนักในการที่จะพัฒนาตนเอง และพัฒนาระบบงานในส่วนที่รับผิดชอบ มีความพร้อมในการรับการประเมินการประกันคุณภาพทั้งภายในและภายนอก โดยถือว่าการประกันคุณภาพการศึกษาเป็นส่วนหนึ่งของกระบวนการจัดการศึกษา

รายงานการประเมินตนเอง (Self Assessment Report :SAR) ฉบับนี้จะเป็นการรายงานผลการดำเนินงานของสำนักงานอธิการบดีว่าได้ดำเนินการในแต่ละมาตรฐานอย่างไร มีตัวชี้วัดผลการดำเนินงานเพื่อใช้ในการปรับปรุงแก้ไข เพื่อให้สอดคล้องกับนโยบายการประกันคุณภาพภายใน และขอขอบคุณคณะกรรมการทุกท่านที่ได้ให้ข้อเสนอแนะต่าง ๆ เพื่อเป็นแนวทางดำเนินการให้ได้มาตรฐานต่อไป

สำนักงานอธิการบดี

๒๔ สิงหาคม ๒๕๖๔

สารบัญ

เรื่อง	รายการ	หน้า
คำนำ		
สารบัญ		
ส่วนที่ ๑	ส่วนนำ	๑
	๑.๑ ชื่อหน่วยงาน และประวัติความเป็นมา	๑
	๑.๒ ปรัชญา ปณิธาน วิสัยทัศน์ พันธกิจ ยุทธศาสตร์ เป้าประสงค์เชิงยุทธศาสตร์ เอกลักษณ์หรือวัฒนธรรมของ สำนักอธิการบดี	๒
	๑.๓ โครงสร้างองค์กรและโครงสร้างการบริหาร	๔
	๑.๔ รายชื่อผู้บริหาร คณะกรรมการบริหาร คณะกรรมการประจำคณะ/สำนัก/สถาบัน	๖
	๑.๕ จำนวนบุคลากร	๙
	๑.๕.๑ จำนวนข้าราชการ จำแนกวุฒิทางการศึกษา	๙
	๑.๕.๒ จำนวนคณาจารย์ จำแนกวุฒิทางการศึกษา	๙
	๑.๕.๓ บุคลากรสายสนับสนุน จำแนกวุฒิทางการศึกษา (ลูกจ้างประจำ, พนักงานมหาวิทยาลัยสายสนับสนุนวิชาการ และพนักงานมหาวิทยาลัยสายสนับสนุนวิชาการ งานบริการ และลูกจ้างชั่วคราว)	๑๐
	๑.๖ งบประมาณ และอาคารสถานที่	๑๑
	๑.๖.๑ งบประมาณ	๑๑
	๑.๖.๒ อาคารสถานที่	๑๒
	๑.๗ ระบบและกลไกการประกันคุณภาพ	๑๔
	๑.๘ ผลการปรับปรุงตามข้อเสนอแนะของผลการประเมินประจำปีการศึกษา ๒๕๖๒	๑๗
ส่วนที่ ๒	ผลการดำเนินงานและผลการประเมินคุณภาพ	๒๓
	องค์ประกอบที่ ๕ การบริหารจัดการ	๒๓
	ตัวบ่งชี้ที่ ๕.๒ การบริหารของสำนักเพื่อการกำกับติดตามผลลัพธ์ตามพันธกิจ กลุ่มสถาบัน และเอกลักษณ์ของสำนัก	
	ตัวบ่งชี้เพิ่มเติมที่ ๑ ความสำเร็จของการดำเนินงานตามแผนปฏิบัติการประจำปีของสำนักงานอธิการบดี	๔๖
	ตัวบ่งชี้เพิ่มเติมที่ ๒ ร้อยละของบุคลากรที่ได้รับการพัฒนา(ฝึกอบรม ศึกษาดูงาน)	๔๘
	ตัวบ่งชี้เพิ่มเติมที่ ๓ ความพึงพอใจของผู้รับบริการของสำนักงานอธิการบดี	๕๐
	ตัวบ่งชี้เพิ่มเติมที่ ๔ ความสำเร็จของการจัดทำตัวบ่งชี้ของกลุ่มงานภายในสำนักงานอธิการบดีเพื่อการบริหารจัดการของภายในหน่วยงาน	๔๒
	ตัวบ่งชี้เพิ่มเติมที่ ๕ ความสำเร็จของการดำเนินงานจัดเก็บรายได้จากทรัพย์สินของมหาวิทยาลัยราชภัฏนครสวรรค์	๕๕
ส่วนที่ ๓	สรุปผลการประเมินตนเอง	๕๘
	ตาราง สรุปการประเมินตนเองรายตัวบ่งชี้ตามองค์ประกอบคุณภาพ	๕๘

ส่วนที่ ๑

ส่วนนำ

๑.๑ ชื่อหน่วยงาน ประวัติความเป็นมา

ชื่อ สำนักงานอธิการบดี มหาวิทยาลัยราชภัฏนครสวรรค์

ประวัติความเป็นมา

สำนักงานอธิการบดี เป็นหน่วยงานที่เป็นศูนย์กลางการให้บริการและการบริหารของมหาวิทยาลัยฯ จึงเป็นหน่วยงานที่จำเป็นต้องมีการประสานงานกับบุคลากรในทุกฝ่าย ทุกหน่วยงานของมหาวิทยาลัยฯ ไม่ว่าจะเป็นผู้บริหาร อาจารย์ ข้าราชการ บุคลากร นักศึกษา และผู้มาติดต่องาน จึงเป็นหน่วยงานที่จัดตั้งควบคู่กับมหาวิทยาลัยมาโดยตลอด ตั้งแต่มหาวิทยาลัยราชภัฏนครสวรรค์ยังเป็นโรงเรียนฝึกหัดครู วิทยาลัยครู สถาบันราชภัฏ และมหาวิทยาลัยราชภัฏนครสวรรค์ตามลำดับ

แต่เดิม สำนักงานอธิการบดีเป็นเพียงฝ่าย “ฝ่ายธุรการ” ของโรงเรียนฝึกหัดครูนครสวรรค์ ต่อมาโรงเรียนฝึกหัดครูได้เปลี่ยนมาเป็นวิทยาลัยครูนครสวรรค์ ฝ่ายธุรการจึงเปลี่ยนมาเป็น “สำนักงานอธิการบดี” โดยแบ่งงานและหน้าที่ออกเป็น ๑๑ ฝ่าย ได้แก่ ฝ่ายเลขานุการ ฝ่ายธุรการ ฝ่ายการเจ้าหน้าที่ ฝ่ายการเงิน ฝ่ายพัสดุ ฝ่ายยานพาหนะ ฝ่ายอนามัยและสุขภาพ ฝ่ายอาคารสถานที่ ฝ่ายสวัสดิการ ฝ่ายประชาสัมพันธ์ และฝ่ายเอกสารการพิมพ์

ต่อมาในปี พ.ศ. ๒๕๓๘ มีการประกาศใช้พระราชบัญญัติสถาบันราชภัฏ วิทยาลัยครูนครสวรรค์จึงได้รับยกฐานะเป็นสถาบันราชภัฏนครสวรรค์ สำนักงานอธิการบดีจึงเป็น “สำนักงานอธิการบดี” จนถึงปัจจุบัน

ถึงแม้ว่า “สำนักงานอธิการบดี” จะมีการเปลี่ยนแปลงชื่อและจัดระบบโครงสร้างหน่วยงานใหม่ สำนักงานอธิการบดีก็ยังคงเป็นหน่วยงานกลางที่ทำหน้าที่ให้บริการ สนับสนุนงานบริหารและประสานงานวิชาการในทุก ๆ ด้าน ให้มีคุณภาพเพื่อความก้าวหน้าของมหาวิทยาลัยสืบต่อไป

ในปี พ.ศ. ๒๕๔๘-๒๕๔๙ มหาวิทยาลัยราชภัฏนครสวรรค์มีการเปลี่ยนแปลงโครงสร้างใหม่ตามกฎกระทรวง กระทรวงศึกษาธิการ พ.ศ. ๒๕๔๘ ทำให้โครงสร้างภายในสำนักงานอธิการบดีเปลี่ยนไปจากการรวมหน่วยงาน ซึ่งเคยมีเทียบเท่าคณะอยู่ในขณะนั้น จำนวน ๓ หน่วยงานเข้าด้วยกัน ได้แก่ สำนักงานอธิการบดี สำนักวางแผนและพัฒนา และสำนักกิจการนักศึกษา ซึ่งปัจจุบันสำนักงานอธิการบดีประกอบด้วย ๓ กองงาน ดังนี้

๑. กองกลาง
๒. กองนโยบายและแผน
๓. กองพัฒนานักศึกษา

และแต่ละกองแบ่งเป็นกลุ่มงาน รวมกันทั้งสิ้น ๑๖ กลุ่มงาน ดังนี้

สังกัด กองกลาง ได้แก่

๑. กลุ่มงานธุรการและงานประชุม
๒. กลุ่มงานเลขานุการและพิธีการ
๓. กลุ่มงานการเจ้าหน้าที่
๔. กลุ่มงานคลัง
๕. กลุ่มงานพัสดุ
๖. กลุ่มงานประชาสัมพันธ์
๗. กลุ่มงานทรัพย์สินและรายได้
๘. กลุ่มงานอาคารสถานที่และบริการ

สังกัด กองนโยบายและแผน ได้แก่

๑. กลุ่มงานบริหารกองนโยบายและแผน
๒. กลุ่มงานมาตรฐานและประกันคุณภาพ
๓. กลุ่มงานวิเทศสัมพันธ์

สังกัด กองพัฒนานักศึกษา ได้แก่

๑. กลุ่มงานบริหารทั่วไปและบริการนักศึกษา
๒. กลุ่มงานกิจกรรมพัฒนานักศึกษา
๓. กลุ่มงานกีฬาและนันทนาการ
๔. กลุ่มงานแนะแนวและทุนการศึกษา
๕. กลุ่มงานศูนย์พยาบาลและส่งเสริมสุขภาพ

๑.๒ ปรัชญา ปณิธาน วิสัยทัศน์ พันธกิจ ยุทธศาสตร์ เป้าประสงค์เชิงยุทธศาสตร์ เอกลักษณ์หรือวัฒนธรรมของ สำนักอธิการบดี

ปรัชญา ปณิธาน

บริการล้ำ นำเทคโนโลยี มีความโปร่งใส ใส่ใจนักศึกษา

วิสัยทัศน์

บริการดี ใช้เทคโนโลยีทันสมัย ใส่ใจทุกระดับ ปรับสู่มาตรฐาน

พันธกิจ

๑. พัฒนาการบริการและสนับสนุนการปฏิบัติงานของมหาวิทยาลัย
๒. พัฒนาการบริหารจัดการทรัพยากรของมหาวิทยาลัย
๓. ศึกษา วิเคราะห์ เสนอแนะ ข้อมูล เพื่อการจัดทำนโยบายและยุทธศาสตร์ให้มหาวิทยาลัย
๔. ติดตาม ตรวจสอบ และประเมินผล การประกันคุณภาพการศึกษาของมหาวิทยาลัย
๕. พัฒนานักศึกษาให้เป็นบัณฑิตที่มีคุณลักษณะที่พึงประสงค์ของมหาวิทยาลัย

ยุทธศาสตร์

๑. พัฒนาการบริการและสนับสนุนการปฏิบัติงานของมหาวิทยาลัยให้มีคุณภาพ
๒. พัฒนาการบริหารจัดการทรัพยากรของมหาวิทยาลัยให้มีประสิทธิภาพ
๓. ศึกษา วิเคราะห์ เสนอแนะ ข้อมูล เพื่อการจัดทำนโยบายและยุทธศาสตร์ให้มหาวิทยาลัยอย่างถูกต้องและทันสมัย
๔. ส่งเสริมและประสานการพัฒนาคุณภาพการศึกษา การตรวจสอบคุณภาพการศึกษา และการประเมินคุณภาพการศึกษาทั้งภายในและภายนอกอย่างต่อเนื่องทุกระดับ ตั้งแต่ระดับหลักสูตร ระดับคณะ ระดับสำนักและสถาบัน
๕. พัฒนานักศึกษาให้เป็นบัณฑิตที่มีคุณลักษณะที่พึงประสงค์ของมหาวิทยาลัย

เป้าประสงค์เชิงยุทธศาสตร์

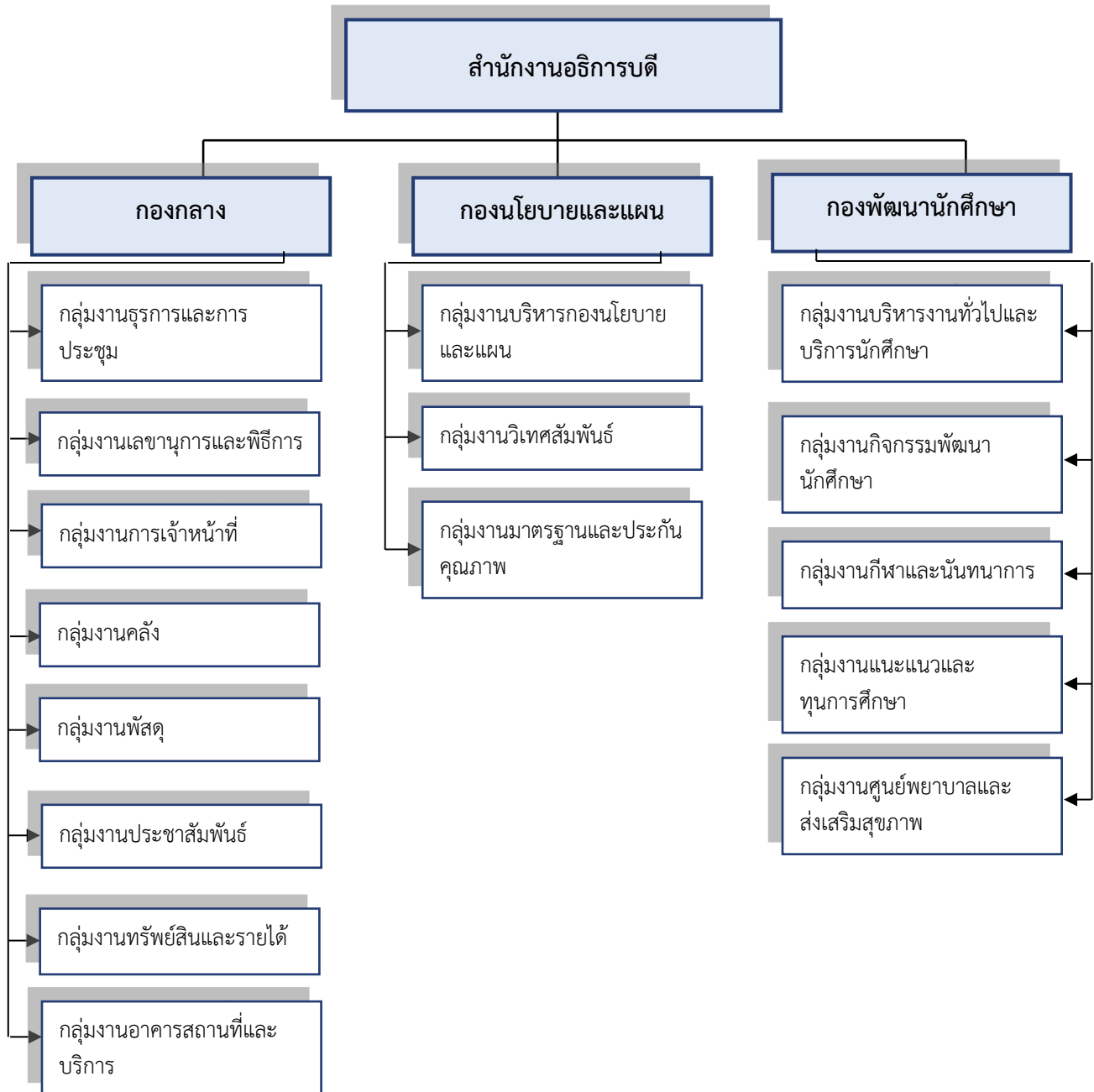
๑. มีการพัฒนากระบวนการทำงานให้มีประสิทธิภาพเพื่อความพึงพอใจของผู้รับบริการ
๒. มีการบริหารจัดการทรัพยากรบุคคลากรให้มีศักยภาพที่เหมาะสมต่อการทำงาน
๓. มีการบริหารจัดการทรัพยากร และทรัพย์สินของมหาวิทยาลัยอย่างมีประสิทธิภาพ
๔. เพื่อสนับสนุนและเสนอแนะแนวทางการดำเนินงานของมหาวิทยาลัยและหน่วยงานภายในให้ดำเนินงานตามแผนงาน และบริหารงบประมาณที่จำกัดอย่างมีประสิทธิภาพบนฐานข้อมูลที่ทันสมัย
๕. ทุกหน่วยงานมีการพัฒนาระบบการประกันคุณภาพการศึกษาภายในที่ส่งเสริมให้มีการพัฒนาคุณภาพการศึกษา การตรวจสอบคุณภาพการศึกษา และการประเมินคุณภาพการศึกษาทั้งภายในและภายนอกอย่างต่อเนื่อง ตั้งแต่ระดับหลักสูตร/คณะสำนักและสถาบันที่มีคุณภาพได้มาตรฐาน
๖. เพื่อให้นักศึกษาให้เป็นบัณฑิตที่มีคุณลักษณะที่พึงประสงค์

เอกลักษณ์หรือวัฒนธรรมของ สำนักอธิการบดี

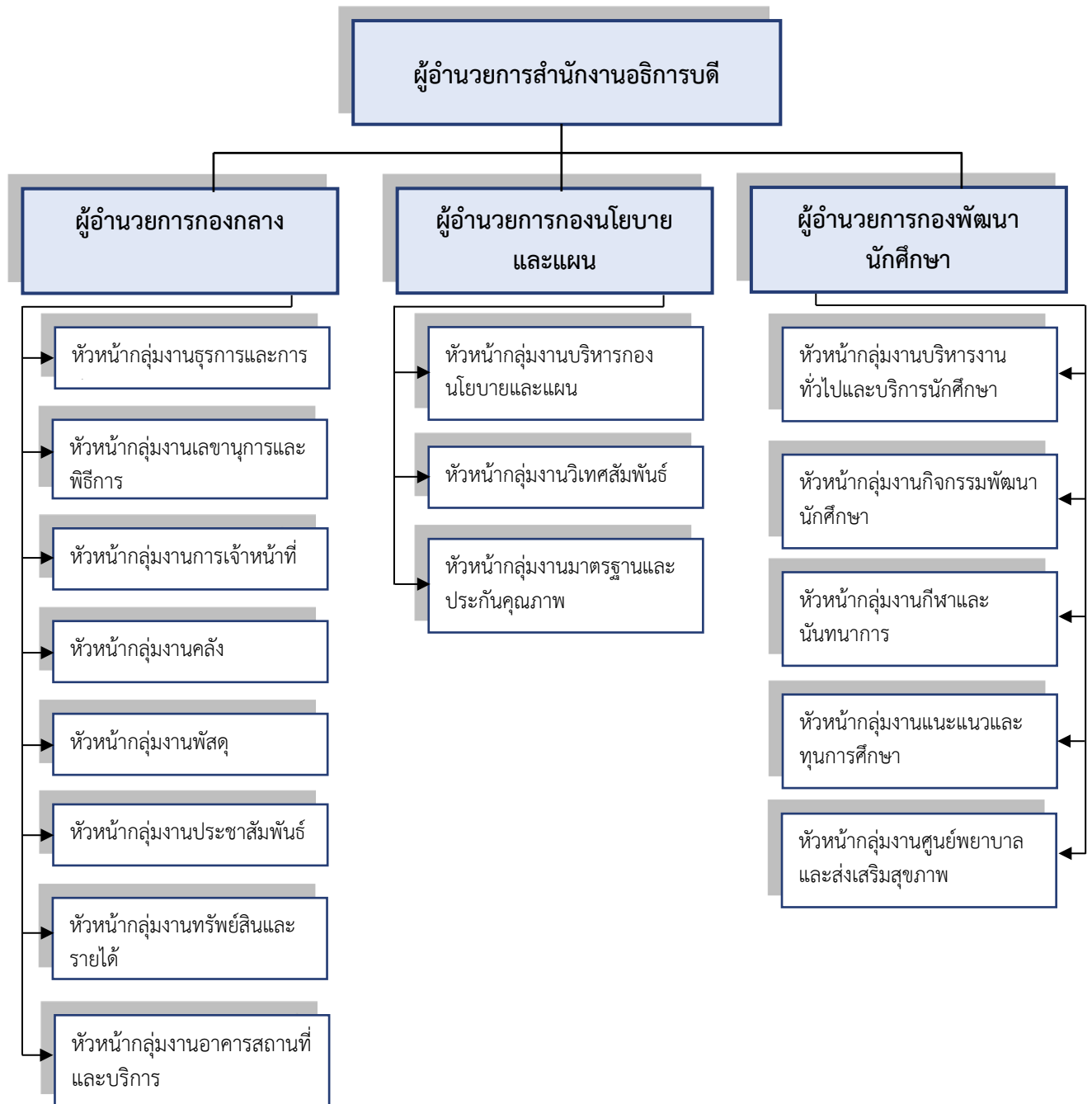
๑. ยึดมั่นในคุณธรรม และสังคมยอมรับ
๒. ให้บริการด้วยความเท่าเทียมเสมอภาค
๓. มุ่งหวังผลสัมฤทธิ์ และคุณภาพของงาน
๔. ข้อมูลถูกต้องครบถ้วน และโปร่งใสสามารถตรวจสอบได้
๕. ทำงานร่วมกันเป็นทีม
๖. มีความคิดริเริ่มสร้างสรรค์

๑.๓ โครงสร้างองค์กร และโครงสร้างการบริหาร

๑.๓.๑ โครงสร้างองค์กร



๑.๓.๒ โครงสร้างการบริหาร

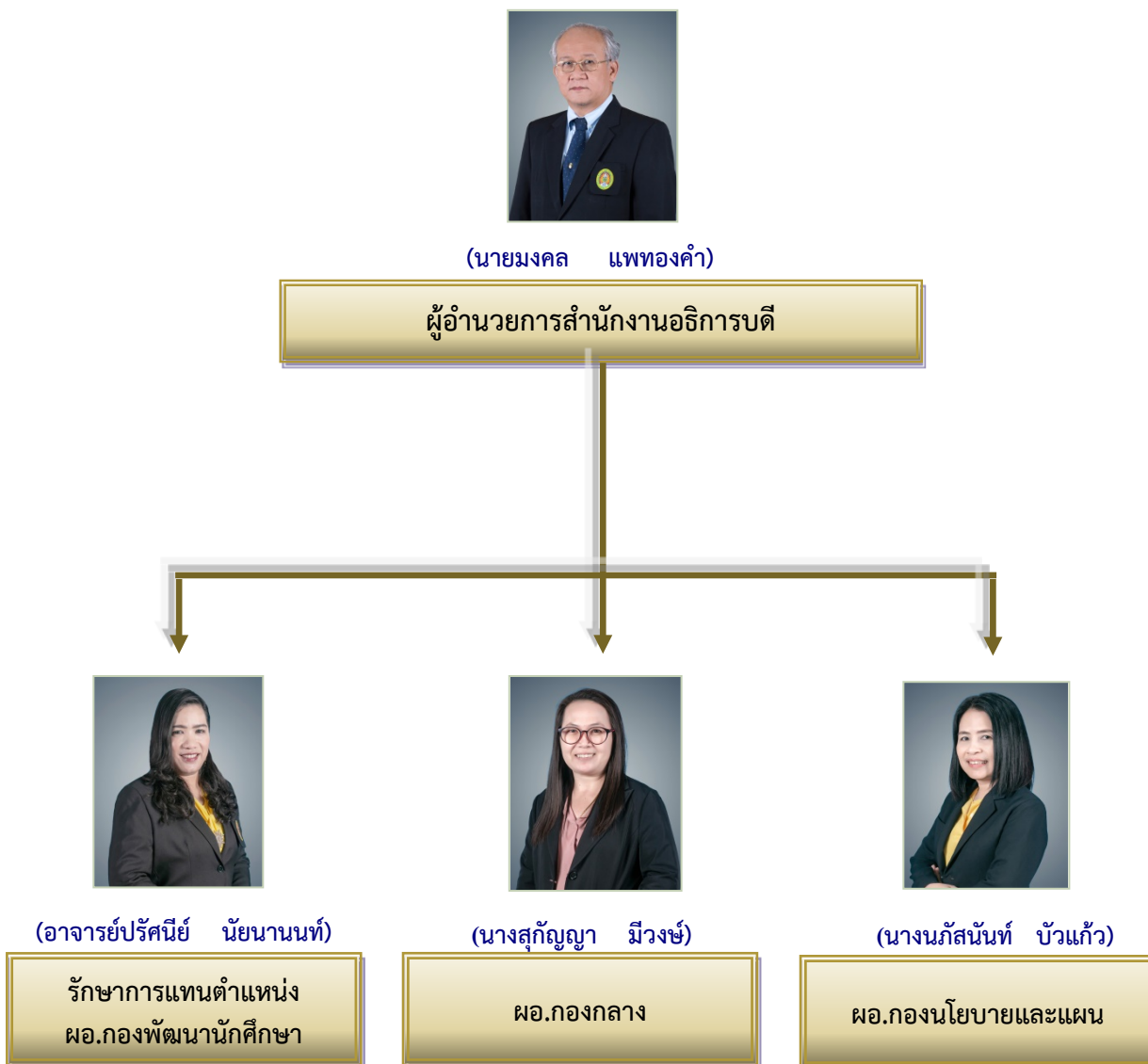


๑.๔ รายชื่อผู้บริหาร

๑.๔.๑ รายชื่อผู้บริหาร สำนักงานอธิการบดี ประจำปีการศึกษา ๒๕๖๒

ลำดับที่	ชื่อ-นามสกุล	ตำแหน่ง
๑	นายมงคล แพทองคำ	ผู้อำนวยการสำนักงานอธิการบดี
๒	อาจารย์ปรีศนีย์ นัยนานนท์	รักษาการแทนผู้อำนวยการกองพัฒนานักศึกษา
๓	นางสุกัญญา มีวงษ์	ผู้อำนวยการกองกลาง
๔	นางนภัสนันท์ บัวแก้ว	ผู้อำนวยการกองนโยบายและแผน

คณะผู้บริหารปัจจุบัน



๑.๔.๒ รายชื่อคณะกรรมการบริหาร สำนักงานอธิการบดี

ลำดับที่	ชื่อ-นามสกุล	ตำแหน่ง
๑	นายมงคล แพทองคำ	ผู้อำนวยการสำนักงานอธิการบดี
๒	ผศ.ดร.ศรฉัตร แสงสุข	ผู้บริหารงานพื้นที่การศึกษาย่านมัทรี
๓	อาจารย์ปรีศนีย์ นัยนานนท์	รักษาการในตำแหน่งผู้อำนวยการกองพัฒนานักศึกษา
๔	นางสุกัญญา มีวงษ์	ผู้อำนวยการกองกลาง
๕	นางนภัสนันท์ บัวแก้ว	ผู้อำนวยการกองนโยบายและแผน
๖	อาจารย์ชนันทิพย์ จันทโรสภา	รักษาการในตำแหน่งหัวหน้ากลุ่มงานเลขานุการและพิธีการ
๗	นางสาวสุพัตรา ปัทมะโสภา	หัวหน้ากลุ่มงานการเจ้าหน้าที่
๘	นางสาวธนิดา ยินดี	รักษาการในตำแหน่งหัวหน้ากลุ่มงานคลัง
๙	นางสาวรัตนภรณ์ ปินใจ	รักษาการในตำแหน่งหัวหน้ากลุ่มงานพัสดุ
๑๐	นางสาวนฤกร ศรีบรรเทา	รักษาการในตำแหน่งหัวหน้ากลุ่มงานประชาสัมพันธ์
๑๑	นายชาญณรงค์ แต่งนารา	รักษาการในตำแหน่งหัวหน้ากลุ่มงานทรัพย์สินและรายได้
๑๒	นายธนวิทย์ ชุนฉ่ำ	รักษาการในตำแหน่งหัวหน้ากลุ่มงานอาคารสถานที่และบริการ
๑๓	นางกัลยา จูทา	รักษาการในตำแหน่งหัวหน้ากลุ่มงานบริหารกองนโยบายและแผน
๑๔	อาจารย์บุญยภา บุญธรรม	รักษาการในตำแหน่งหัวหน้ากลุ่มงานวิเทศสัมพันธ์
๑๕	-	หัวหน้ากลุ่มงานมาตรฐานและประกันคุณภาพ
๑๖	นางวราพรพรรณ บุญบัวทอง	หัวหน้ากลุ่มงานบริหารทั่วไปและบริการนักศึกษา
๑๗	อาจารย์จิตาพัชญ์ ไชยสิทธิ์	รักษาการในตำแหน่งหัวหน้างานกิจกรรมพัฒนานักศึกษา
๑๘	ผศ.สุทธิกร แก้วทอง	รักษาการในตำแหน่งหัวหน้างานกีฬาและนันทนาการ
๑๙	ผศ.ชยภรณ์ บุญเรืองศักดิ์	รักษาการในตำแหน่งหัวหน้างานแนะแนวและทุนการศึกษา
๒๐	อาจารย์ชนกานต์ สกุลแถว	รักษาการในตำแหน่งหัวหน้างานศูนย์พยาบาลและส่งเสริมสุขภาพ
๒๑	นางพรทิพย์ บัวประทุม	รักษาการในตำแหน่งหัวหน้ากลุ่มงานธุรการและงานประชุม
๒๒	นางสาวศิริรัตน์ อ้นหมี่	เจ้าหน้าที่บริหารงานทั่วไป
๒๓	นางสาวกัญญณัฐ ประเสริฐศิริภัทร	เจ้าหน้าที่บริหารงานทั่วไป

๑.๔.๓ รายชื่อคณะกรรมการประจำ สำนักงานอธิการบดี

ลำดับที่	ชื่อ-นามสกุล	ตำแหน่ง
๑	นายมงคล แพทองคำ	ผู้อำนวยการสำนักงานอธิการบดี
๒	นางสุกัญญา มีวงษ์	ผู้อำนวยการกองกลาง
๓	นางนภัสนันท์ บัวแก้ว	ผู้อำนวยการกองนโยบายและแผน
๔	อาจารย์ปรีศินีย์ นัยนานนท์	รักษาการผู้อำนวยการกองพัฒนา นักศึกษา
๕	นายวิสิทธิ์ ธนสาโร	กรรมการผู้ทรงคุณวุฒิภายนอก
๖	นายวีระ เมืองช้าง	กรรมการผู้ทรงคุณวุฒิภายนอก
๗	นายประโชติ เฉลิมพันธ์	กรรมการผู้ทรงคุณวุฒิภายนอก
๘	นางกัลยา จูทา	ผู้แทน พนักงานใน สถาบันอุดมศึกษา สังกัดสำนักงานอธิการบดี
๙	นางสาวกาญจน์วริน สิทธิปรีชาพงษ์	ผู้แทน พนักงานใน สถาบันอุดมศึกษา สังกัดสำนักงานอธิการบดี
๑๐	นายจิณณวัฒน์ สุวรรณ	ผู้แทน พนักงานใน สถาบันอุดมศึกษา สังกัดสำนักงานอธิการบดี
๑๑	นางพรทิพย์ บัวประทุม	รักษาการในตำแหน่งหัวหน้า กลุ่มงานธุรการและงานประชุม
๑๒	นางสาวศิริรัตน์ อ้นหมี่	เจ้าหน้าที่บริหารงานทั่วไป
๑๓	นางสาวกัญญณัฐ ประเสริฐศิริภัทร	เจ้าหน้าที่บริหารงานทั่วไป

๑.๕ จำนวนบุคลากร

สำนักงานอธิการบดีมีจำนวนบุคลากรทั้งหมด ๒๒๖ คน โดยจำแนกบุคลากรในสังกัดสำนักงานอธิการบดี ซึ่งแบ่งเป็น ข้าราชการ คณาจารย์ ลูกจ้างประจำ พนักงานราชการ และพนักงานมหาวิทยาลัย ลูกจ้างชั่วคราว โดยจำแนกตามวุฒิการศึกษา ได้ดังนี้

๑.๕.๑ จำนวนข้าราชการ จำแนกวุฒิทางการศึกษา

- จำนวนข้าราชการพลเรือน ที่มีวุฒิทางการศึกษา ประจำปีการศึกษา ๒๕๖๓

(ณ วันที่ ๑ กรกฎาคม พ.ศ.๒๕๖๔)

กอง/ กลุ่มงาน		จำนวนข้าราชการที่มีวุฒิทางการศึกษา			
		ปริญญาตรี	ปริญญาโท	ปริญญาเอก	รวม
สำนักงานอธิการบดี	ข้าราชการพลเรือน	๐	๑	๐	๑
กองกลาง	ข้าราชการพลเรือน	๐	๒	๐	๒
กองนโยบายและแผน	ข้าราชการพลเรือน	๐	๑	๐	๑
กองพัฒนานักศึกษา	ข้าราชการพลเรือน	๐	๑	๐	๑
รวม		๐	๕	๐	๕

๑.๕.๒ จำนวนคณาจารย์ จำแนกวุฒิทางการศึกษา

- จำนวนคณาจารย์ จำแนกวุฒิทางการศึกษา ประจำปีการศึกษา ๒๕๖๓

(ณ วันที่ ๑ กรกฎาคม พ.ศ.๒๕๖๔)

กอง/ กลุ่มงาน		จำนวนอาจารย์ที่มีวุฒิทางการศึกษา			
		ปริญญาตรี	ปริญญาโท	ปริญญาเอก	รวม
สำนักงานอธิการบดี	อาจารย์ ประจำจากคณะ	๐	๐	๐	๐
กองกลาง	อาจารย์ ประจำจากคณะ	๐	๒	๐	๒
กองนโยบายและแผน	อาจารย์ ประจำจากคณะ	๐	๑	๐	๑
กองพัฒนานักศึกษา	อาจารย์ ประจำจากคณะ	๐	๘	๐	๘
รวม		๐	๑๑	๐	๑๑

หมายเหตุ รวมตำแหน่งหัวหน้างานในกลุ่มต่างๆที่อาจารย์มาดำรงตำแหน่ง

๑.๕.๓ บุคลากรสายสนับสนุน จำแนกวุฒิทางการศึกษา

- จำนวนบุคลากรสายสนับสนุนที่มีวุฒิทางการศึกษา ประจำปีการศึกษา ๒๕๖๓

(ณ วันที่ ๑ กรกฎาคม ๒๕๖๔)

สำนัก/กอง/ประเภทบุคลากร						
		ต่ำกว่า ปริญญาตรี	ปริญญา ตรี	ปริญญา โท	ปริญญา เอก	รวม
กองกลาง	ลูกจ้างประจำ -ตำแหน่งประเภททั่วไป , วิชาชีพเฉพาะ	๑	๒	๑	๐	๔
	ลูกจ้างประจำ -ตำแหน่งประเภทงานบริการ	๓	๐	๐	๐	๓
	พนักงานมหาวิทยาลัย -ตำแหน่งประเภททั่วไป , วิชาชีพเฉพาะ	๗	๒๗	๓	๐	๓๗
	พนักงานมหาวิทยาลัย -ตำแหน่งประเภทงานบริการ	๗๗	๐	๐	๐	๗๗
	พนักงานราชการ -ตำแหน่งประเภททั่วไป , วิชาชีพเฉพาะ	๐	๖	๑	๐	๗
	ลูกจ้างชั่วคราว -ตำแหน่งประเภททั่วไป , วิชาชีพเฉพาะ	๑	๖	๐	๐	๗
	ลูกจ้างชั่วคราว -ตำแหน่งประเภทงานบริการ	๕๕	๐	๐	๐	๕๕
กองนโยบาย และแผน	ลูกจ้างประจำ -ตำแหน่งประเภททั่วไป , วิชาชีพเฉพาะ	๐	๐	๐	๐	๐
	พนักงานมหาวิทยาลัย -ตำแหน่งประเภททั่วไป , วิชาชีพเฉพาะ	๐	๖	๑	๐	๗
	พนักงานราชการ -ตำแหน่งประเภททั่วไป , วิชาชีพเฉพาะ	-	๑	๐	๐	๑
กองพัฒนา นักศึกษา	ลูกจ้างประจำ -ตำแหน่งประเภททั่วไป , วิชาชีพเฉพาะ	๐	๐	๐	๐	๐
	พนักงานมหาวิทยาลัย -ตำแหน่งประเภททั่วไป , วิชาชีพเฉพาะ	๑	๔	๓	๐	๘
	พนักงานราชการ -ตำแหน่งประเภททั่วไป , วิชาชีพเฉพาะ	๐	๒	๐	๐	๒
	ลูกจ้างชั่วคราว -ตำแหน่งประเภททั่วไป , วิชาชีพเฉพาะ	๐	๒	๐	๐	๒
รวม		๑๔๕	๕๖	๙	๐	๒๑๐

๑.๖ งบประมาณ และอาคารสถานที่

๑.๖.๑ งบประมาณ

งบประมาณที่สำนักงานอธิการบดีได้รับการจัดสรร ประจำปีงบประมาณ พ.ศ. ๒๕๖๓

ลำดับ	แหล่งเงิน	จำนวน (บาท)
๑	งบประมาณแผ่นดิน *(แรกจัดสรร)	๕๔๐,๕๙๔,๗๕๓.๖๔
๒	งบประมาณเงินรายได้* (แรกจัดสรร)	๕๔,๑๑๙,๓๕๐
๓	รายได้อื่นๆ (รายได้เงินนอกงบประมาณ กลุ่มงานทรัพย์สินและรายได้ ดังนี้ ๑) รายรับค่าเช่าสถานที่ ร้านค้า ศูนย์อาหาร ฯลฯ ๒) รายรับค่าธรรมเนียม ค่าใช้จ่ายส่วนกลาง หอพักและคอนโด ๓) รายรับค่าไฟฟ้าและค่าน้ำประปา ๔) รายรับจากการผลิตและจำหน่าย ๕) รายรับจากบริการทางวิชาการ	๙,๐๕๘,๓๑๖.๗๗

ข้อมูลเบิกจ่ายงบประมาณ ปีงบประมาณ พ.ศ.๒๕๖๓ แยกประเภทตามแหล่งเงิน

ลำดับ	แหล่งเงิน	งบประมาณที่เบิกจ่าย จำนวน (บาท)					
		แผนเบิกจ่าย	โอนเข้า	โอนออก	รวม	ผลเบิกจ่าย	ร้อยละ
	รวม	๕๔๐,๕๙๔,๗๕๓.๖๔	๒๓๕,๘๙๒,๔๑๐.๕๖	๒๒๑,๖๒๐,๖๕๔.๗๖	๕๕๔,๘๖๖,๕๐๙.๔๔	๔๒๙,๗๖๐,๒๑๓.๗๐	๗๗.๔๕%
๑	งบประมาณแผ่นดิน	๔๘๖,๔๗๕,๔๐๓.๖๔	๒๓๐,๓๘๖,๒๘๒.๐๒	๒๑๘,๐๘๖,๓๓๑.๒๒	๔๙๘,๗๗๕,๓๕๔.๔๔	๓๘๘,๖๒๖,๖๕๖.๔๒	๗๗.๙๒%
๒	งบประมาณเงินรายได้	๕๔,๑๑๙,๓๕๐.๐๐	๕,๕๐๖,๑๒๘.๕๔	๓,๕๓๔,๓๒๓.๕๔	๕๖,๐๙๑,๑๕๕.๐๐	๔๑,๑๓๓,๕๕๗.๒๘	๗๓.๓๓%

หมายเหตุ ข้อมูลเบิกจ่ายงบประมาณ จาก ระบบบัญชีสามมิติ นากา ปีงบประมาณ พ.ศ.๒๕๖๓

ณ วันที่ ๖ ตุลาคม ๒๕๖๓

(ยังไม่รวมกับเงินกันจากงบประมาณแผ่นดินและเงินกันรายได้)

๑.๖.๒ อาคารสถานที่

ฝ่ายอาคารสถานที่	รายชื่ออาคารและพื้นที่ (ที่รับผิดชอบ)	รวม
ที่ตั้ง เลขที่ ๓๙๘ หมู่ ๙ อำเภอเมือง	<p style="text-align: center;"><i>อาคารเรียน</i></p> อาคาร ๑ คณะวิทยาการจัดการ และอาคารส่วนต่อเติม (สาขานิติศาสตร์) อาคาร ๒ คณะมนุษยศาสตร์และสังคมศาสตร์ อาคาร ๓ ศูนย์ภาษาและห้องปฏิบัติการภาคเทคโนโลยีและนวัตกรรมทางการศึกษา อาคาร ๔ สำนักคอมพิวเตอร์ อาคาร ๕ ห้องเรียนรวมและร้านสหกรณ์มหาวิทยาลัยราชภัฏนครสวรรค์ อาคาร ๖ อาคารคหกรรมศาสตร์ อาคาร ๗ คณะวิทยาศาสตร์และเทคโนโลยี อาคาร ๘ สำนักวิทยบริการและเทคโนโลยีสารสนเทศ อาคาร ๙ คณะครุศาสตร์ อาคาร ๑๐ คณะวิทยาการจัดการ อาคาร ๑๑ คณะเทคโนโลยีการเกษตรและเทคโนโลยีอุตสาหกรรม อาคาร ๑๒ สำนักวิทยบริการและเทคโนโลยีสารสนเทศ (ต่อเติมเป็นอาคารเดียวกับ อาคาร ๘) อาคาร ๑๓ ศูนย์วิทยาศาสตร์ อาคาร ๑๔ อาคารเรียนรวมและสำนักงานอธิการบดี อาคาร ๑๕ อาคารเฉลิมพระเกียรติ ๘๐ พรรษา ๕ ธันวาคม ๒๕๕๐ อาคาร ๑๖ อาคารเรียนศิลปะ อาคาร ๑๗ อาคารศูนย์วัฒนธรรมจังหวัดนครสวรรค์ อาคารโรงเรียนสาธิตมหาวิทยาลัยราชภัฏนครสวรรค์ (ใหม่)	๑๘ อาคาร
	<p style="text-align: center;"><i>อาคารกิจกรรมและที่พักอาศัย</i></p> อาคารพลศึกษา จำนวน ๑ หลัง หอประชุม จำนวน ๑ หลัง สโมสรอาจารย์ จำนวน ๑ หลัง อาคารกิจการนักศึกษา จำนวน ๑ หลัง บ้านพักอาจารย์ จำนวน ๔๐ หลัง แพลตที่พัก จำนวน ๓ หลัง หอพักอาจารย์ชาย จำนวน ๑ หลัง หอพักอาจารย์หญิง จำนวน ๓ หลัง หอพักรับรอง จำนวน ๑ หลัง โรงเก็บรถยนต์ จำนวน ๑ หลัง ที่ทำการฝ่ายอาคารสถานที่ จำนวน ๑ หลัง หอพักนักศึกษา จำนวน ๑ หลัง โรงอาหาร จำนวน ๑ หลัง ศูนย์การเรียนรู้และนันทนาการ (บริเวณลานกิจกรรมหลังอาคาร ๒) จำนวน ๑ หลัง โดมอเนกประสงค์ (สนามกีฬาฟุตบอล) จำนวน ๑ หลัง	๕๘ หลัง
ที่ตั้ง ศูนย์การศึกษา ย่านมัทรี พื้นที่ (๕๐๐ไร่)	<p style="text-align: center;"><i>อาคารเรียน</i></p> อาคาร ๑ อาคารเรียนและปฏิบัติการวิจัยทางการเกษตร อาคาร ๒ ปฏิบัติการออกแบบผลิตภัณฑ์ อาคาร ๓ อาคารดนตรี และอาคารส่วนต่อเติม(อาคารปฏิบัติการดนตรี)	๑๒ อาคาร

ฝ่ายอาคารสถานที่	รายชื่ออาคารและพื้นที่ (ที่รับผิดชอบ)	รวม
	อาคาร ๔ เทคโนโลยีการเกษตรและเทคโนโลยีอุตสาหกรรม อาคาร ๕ วิทยาศาสตร์และเทคโนโลยีการอาหาร อาคาร ๖ โรงงานแปรรูปอาหารและผลิตภัณฑ์ อาคาร ๗ ศูนย์ถ่ายทอดเทคโนโลยีและภูมิปัญญาท้องถิ่น อาคาร ๘ ศูนย์ถ่ายทอดเทคโนโลยีและนวัตกรรม อาคาร ๙ อาคารเรียนปฏิบัติการเทคโนโลยีและนวัตกรรม ฯ อาคาร ๑๐ อาคารศูนย์ปฏิบัติการกิจกรรมนักศึกษา อาคาร ๑๑ อาคารเรียนรวม อาคาร ๑๒ อาคารปฏิบัติการทางวิทยาศาสตร์	
	อาคารกิจกรรมและที่พักอาศัย บ้านพักอธิการบดี ๑ หลัง บ้านพักเจ้าหน้าที่ ๑ หลัง โรงเก็บของ ๑ หลัง โรงเก็บของและเลี้ยงสัตว์ของคณะเกษตร ๕ หลัง บ้านพักครู บ้านใต้ถุนไม้ ๖ หลัง เรือนเพาะชำ ๑ หลัง อาคารหอพักนักศึกษา ๒ หลัง อาคารที่พักบุคลากร ๑ หลัง ศูนย์ประชุมและนิทรรศการนานาชาติ (ย่านมัทรี) ๑ หลัง	๑๙ หลัง
ที่ดินศูนย์การศึกษา เขาแรด	สำหรับจัดการศึกษาด้านเทคโนโลยีการเกษตร ตั้งอยู่ติดเชิงเขาแรด หลัง โรงเรียนพลตำรวจภูธร อำเภอเมือง จังหวัดนครสวรรค์ เนื้อที่ ๖๓ ไร่ ๓ งาน ๖๔ ตารางวา	
ที่ดิน ศูนย์การศึกษา หนองกรด	สำหรับการจัดการศึกษา ศูนย์การศึกษาเกษตรทฤษฎีใหม่ ตั้งอยู่ติดกับถนน พหลโยธิน ตำบลหนองกรด อำเภอเมือง จังหวัดนครสวรรค์ มีเนื้อที่ ๑๖ ไร่	
รวม	อาคารเรียน	๓๐ อาคาร
	อาคารกิจกรรมและที่พักอาศัย	๑๙ หลัง

๑.๗ ระบบและกลไกการประกันคุณภาพ

งานประกันคุณภาพ ถือเป็นงานสำคัญอีกด้านของสำนักงานอธิการบดี โดยได้มีการวางแผน และมีการดำเนินงานอย่างเป็นรูปธรรม และเพื่อเป็นการเตรียมความพร้อมรับการประเมินคุณภาพภายใน ได้ อย่างมีประสิทธิภาพ จึงมีการจัดทำคู่มือเพื่อใช้เป็นแนวทางสำหรับการจัดทำรายงานการประเมินตนเอง ได้จัดทำ ระบบการประกันคุณภาพเพื่อให้สอดคล้องกับภารกิจของหน่วยงาน

เป้าหมายและภารกิจในการประกันคุณภาพการศึกษา

การประกันคุณภาพของสำนักงานอธิการบดี มีเป้าหมายดังนี้

๑. เพื่อตรวจสอบคุณภาพ และผลการปฏิบัติงานของสำนัก ตามมาตรฐานคุณภาพการศึกษา
๒. เพื่อให้เกิดกระบวนการบริหารงานจัดการภายในสำนัก ให้มีประสิทธิภาพ
๓. เพื่อสำรวจ วิเคราะห์ข้อมูล ปัญหาอุปสรรคและหาวิธีแก้ปัญหาในการดำเนินงานให้บรรลุ

เป้าประสงค์

๔. เพื่อนำผลการประเมินไปจัดทำแผนพัฒนาสำนัก และแผนพัฒนาบุคลากรให้มีประสิทธิภาพ ทันท่วงที การเปลี่ยนแปลงของสังคม

แนวทางในปฏิบัติในการประกันคุณภาพการศึกษา

๑. สำนักงานอธิการบดีจะมอบหมายบุคลากรในหน่วยงานทำหน้าที่รับผิดชอบการดำเนินงานด้านการประกันคุณภาพการศึกษาตามตัวบ่งชี้และเกณฑ์การประเมินคุณภาพตามองค์ประกอบคุณภาพที่สำนักงานอธิการบดีเกี่ยวข้อง

๒. สำนักงานอธิการบดีจะร่วมดำเนินการตามแผนการดำเนินการประกันคุณภาพของมหาวิทยาลัย

๓. มีการคณะกรรมการประกันคุณภาพการศึกษาระดับสำนัก เพื่อทำหน้าที่ ดำเนินการตามกรอบนโยบายและแนวทางการปฏิบัติเกี่ยวกับการประกันคุณภาพการศึกษา

๔. ดำเนินการให้มีการแต่งตั้งผู้รับผิดชอบ และ/หรือคณะกรรมการรับผิดชอบในการดำเนินการประกันคุณภาพการศึกษาสำนักงานอธิการบดี เพื่อให้การประสานงานในการดำเนินการประกันคุณภาพการศึกษาของหน่วยงานเป็นไปอย่างต่อเนื่องและมีประสิทธิภาพ

๕. สำนักงานอธิการบดีปฏิบัติหน้าที่อื่น ๆ ตามที่มหาวิทยาลัยได้รับมอบหมาย การประกันคุณภาพการศึกษามี ๒ ระบบ

๑. ระบบการประกันคุณภาพการศึกษาภายใน

เป็นบทบาทของสำนัก กองและหน่วยงานเทียบเท่าเพื่อให้เกิดการพัฒนาคุณภาพอย่างต่อเนื่อง เน้นการพัฒนาคุณภาพ ให้เกิดกับผู้เรียนและความพึงพอใจของชุมชน และสังคม และสำนักงานคณะกรรมการการอุดมศึกษา

๒. ระบบการประกันคุณภาพการศึกษาภายนอก

เป็นบทบาทของสำนักงานรับรองมาตรฐานและประเมินคุณภาพการศึกษา ในการประเมิน มหาวิทยาลัย กลุ่มสาขาวิชา (คณะ) เพื่อรับรองมาตรฐานคุณภาพ

ระบบและกลไกการประกันคุณภาพภายใน มี ๓ ระบบ

๑. การพัฒนาคุณภาพ/การควบคุมคุณภาพ (Quality control)
๒. การตรวจติดตามคุณภาพ (Quality Audit)
๓. การประเมินคุณภาพ (Quality Assessment)

การดำเนินงานตามระบบและกลไกการประกันคุณภาพภายใน

ระบบ	กลไก
<p>๑. การพัฒนาคุณภาพระบบที่สำคัญ คือ</p> <p>๑.๑ มาตรฐานการประกันคุณภาพภายใน</p> <ul style="list-style-type: none"> - เกณฑ์มาตรฐานตัวบ่งชี้ที่พัฒนาขึ้น จำนวน ๖ ตัวบ่งชี้ <p>๑.๒ มาตรฐานการประกันคุณภาพภายนอก</p> <ul style="list-style-type: none"> - ของ สมศ. , ก.พ.ร. 	<p>๑. กระบวนการพัฒนาคุณภาพ</p> <p>๑.๑ มีนโยบายการประกันคุณภาพของระดับสำนักฯ</p> <p>๑.๒ มีแผนงานประกันคุณภาพระดับสำนักฯ</p> <p>๑.๓ มีคณะกรรมการประกันคุณภาพของสำนัก และคณะกรรมการการตรวจติดตามและประเมินคุณภาพระดับสำนักฯ</p> <p>๑.๔ สร้างเครือข่ายการประกันคุณภาพภายในกับหน่วยงานต่างๆ</p> <p>๑.๕ มีผู้รับผิดชอบกำกับดูแลตัวชี้วัดและจัดเก็บข้อมูล</p>
<p>๒. การติดตามคุณภาพ มีระบบที่สำคัญคือ</p> <ul style="list-style-type: none"> - เกณฑ์มาตรฐานตัวบ่งชี้ที่พัฒนาขึ้น จำนวน ๖ ตัวบ่งชี้ - ตัวชี้วัด ๔ มิติ ของ ก.พ.ร. 	<p>๒. กระบวนการติดตามคุณภาพ</p> <p>๒.๑ จัดประชุมกลุ่มย่อยเพื่อทบทวนปรับปรุงหรือเทียบเคียงภายในองค์กรและภายนอกองค์กร</p> <p>๒.๒ มีผู้รับผิดชอบการรายงานประเมินการตนเองตามองค์ประกอบ ตัวบ่งชี้</p> <p>๒.๓ มีการจัดทำรายงานการประเมินตนเอง (SAR)</p> <p>๒.๔ มีการจัดเก็บหลักฐานเอกสารที่เกี่ยวข้อง</p>
<p>๓. การประเมินคุณภาพ มีระบบที่สำคัญคือ</p> <ul style="list-style-type: none"> - การรายงานประเมินตนเองของสำนัก - การประเมินจากต้นสังกัด - การประเมินคุณภาพมาตรฐานจากคณะกรรมการภายในหน่วยงาน และภายนอกหน่วยงาน 	<p>๓. กระบวนการประเมินคุณภาพ</p> <p>๓.๑ มีคณะกรรมการตรวจสอบรายงานการประเมินตนเอง</p> <p>๓.๒ มีคณะกรรมการตรวจติดตามและประเมินระดับสำนัก</p> <p>๓.๓ เตรียมความพร้อมเพื่อรับการประเมินเพื่อรับรองมาตรฐานคุณภาพ</p>

ขั้นตอนการดำเนินการประกันคุณภาพ ของสำนักงานอธิการบดี

P - วางแผนปฏิบัติการโดย

- จัดทำแผนการปฏิบัติราชการ แผนการประกันคุณภาพจัดทำคู่มือประกันคุณภาพ
- แต่งตั้งคณะกรรมการประกันคุณภาพและคณะกรรมการดำเนินการ
- กำหนดผู้รับผิดชอบตามรายงานมาตรฐาน/ตัวบ่งชี้โดยจัดทำตารางการบริหารตามรายมาตรฐาน/ตัวบ่งชี้
- กำหนดระยะเวลาการดำเนินการประกันคุณภาพภายใน
- กำหนดแนวทางการดำเนินการประกันคุณภาพภายใน

D - ดำเนินการตามแผน

- ประชุมสร้างความรู้ความเข้าใจและชี้แจงบุคลากรเกี่ยวกับระบบกลไกการประกันคุณภาพการศึกษาทั้งภายในและภายนอก
- จัดทำคู่มือการประกันคุณภาพการศึกษา
- จัดทำกรอบแนวทางการดำเนินการประกันคุณภาพการศึกษา
- จัดทำเอกสารรายละเอียดมาตรฐาน/ตัวบ่งชี้ทั้งภายในและมาตรฐาน/ตัวบ่งชี้การประกันคุณภาพภายนอกเพื่อประกอบการดำเนินการประกันคุณภาพการศึกษา
- ประสานงานกับคณะต่างๆ
- กำกับติดตามการดำเนินงาน

C - ตรวจสอบ / ประเมินผล

- มีคณะกรรมการตรวจติดตามประเมินผลการดำเนินการประกันคุณภาพภายในที่มหาวิทยาลัยแต่งตั้งโดยใช้วิธีสัมภาษณ์ สัมภาษณ์ ศึกษ เอกสาร
- เก็บรวบรวมข้อมูลผลดำเนินการประกันคุณภาพภายใน เพื่อวิเคราะห์จุดเด่น จุดที่ควรพัฒนาและแนวทางในการพัฒนาในอนาคต

A - การปรับปรุงแก้ไขการดำเนินการ

- สรุปข้อมูลผลการดำเนินการประกันคุณภาพภายใน ให้ข้อเสนอแนะเพื่อการพัฒนา
- ประชุมบุคลากรผู้มีหน้าที่ดูแลรับผิดชอบตลอดจนผู้ที่เกี่ยวข้องเพื่อร่วมกัน พิจารณานำผลข้อมูลการประเมินมาปรับปรุงแก้ไขในการดำเนินการประกันคุณภาพการศึกษาและเพื่อการจัดทำแผนปฏิบัติการในต่อไป

๑.๘ ผลการปรับปรุงตามข้อเสนอแนะของผลการประเมินประจำปีการศึกษา ๒๕๖๒

๑.๘.๑ องค์ประกอบที่ ๕ การบริหารจัดการ

ข้อเสนอแนะของคณะกรรมการประเมิน การประกันคุณภาพภายใน	ผลการปรับปรุงตามข้อเสนอแนะ
<p style="text-align: center;">จุดเด่น/จุดแข็ง</p> <p>ข้อ ๑ ข้อ ๒ - มีการจัดความเสี่ยงในหลายเรื่อง ข้อ ๓ - ผู้บริหารสำนักฯและบุคลากรได้ปฏิบัติงานตามหลัก ธรรมาภิบาลได้อย่างเข้มแข็ง ข้อ ๔ ข้อ ๕ - มีแผนพัฒนาบุคลากรและมีการปรับปรุง กระบวนการ/วิธีการตามความเหมาะสมให้สามารถ บรรลุตามแผน ข้อ ๖ - บุคลากรให้ความสำคัญและดำเนินการด้านการ ประกันคุณภาพการศึกษาภายในที่บรรลุผลสำเร็จ</p>	<p>ข้อ ๑ - สำนักได้ปรับปรุงด้านเอกลักษณ์ของสำนัก ฯ เพื่อให้ได้ยุทธศาสตร์ที่เชื่อมโยงและสอดคล้องกับ พันธกิจของสำนักฯ</p> <p>ข้อ ๒ - สำนักได้วิเคราะห์ความเสี่ยงระดับองค์กร เป็นไปตาม วิสัยทัศน์ พันธกิจ ภารกิจ เป้าหมาย หลัก แผนยุทธศาสตร์ของแต่ละกองงาน โดยเฉพาะ จากปัจจัยภายนอก ที่มีผลจากสถานการณ์การแพร่ ระบาดของโรคติดเชื้อไวรัสโคโรนา ๒๐๑๙ นั้น</p> <p>ข้อ ๓ - หลักการตอบสนอง สำนักได้มีการปรับปรุง รูปแบบการให้บริการที่หลากหลายกับคณาจารย์ นักเรียนนักศึกษา บุคลากร รวมทั้งบุคคลภายนอก ทั่วไป โดยมีการการรับฟังความคิดเห็น จากช่องทาง อื่นนอกจาก โทรศัพท์ โทรสาร เช่น เว็บไซต์ Facebook</p> <p>- หลักการมีส่วนร่วม สำนักได้เปิดโอกาสให้ บุคลากรได้เข้ามีส่วนร่วมแสดงความคิดเห็น และ ข้อเสนอ ต่างๆ จากอุปสรรคและปัญหาในการทำงาน ให้ผู้บริหารได้รับทราบและแก้ไขปัญหาร่วมกัน</p>
<p style="text-align: center;">แนวทางเสริมจุดแข็ง</p> <p>ข้อ ๑ ข้อ ๒ - ควรแบ่งด้านความเสี่ยงเพื่อการสรุปความเสี่ยงที่ เกิดขึ้นในแต่ละปีเปรียบเทียบกับด้านใดเกิดมากน้อย เพียงใดสำหรับการวางแผนการวางแผนความเสี่ยงในปี ถัดไป ข้อ ๓ - ควรมีโอกาสกระตุ้นให้บุคลากรมีส่วนร่วมเพิ่มมาก ยิ่งขึ้น ข้อ ๔ ข้อ ๕ - ควรมีแนวทางเสริมในการสร้างเครือข่ายเพื่อส่ง บุคลากรไปเรียนรู้เพื่อการพัฒนาทักษะเฉพาะในนำ องค์ความรู้มาถ่ายทอดในสำนักฯ ต่อไป ข้อ ๖ - ควรมีการหาแนวทางปรับปรุงกระบวนการด้านการ ประกันคุณภาพที่มีจุดอ่อนหรือได้คะแนนการประเมิน น้อยมาใช้เป็นข้อมูลเพื่อการจัดหาแนวทางหรือ โครงการในการดำเนินกิจกรรมเพื่อให้บรรลุเป้าหมาย</p>	<p>ข้อ ๔ - สำนักได้ปรับปรุงกระบวนการ การจัดการ ความรู้ ในเรื่อง การบ่งชี้ความรู้โดยสำรวจความรู้ที่ จำเป็นต่อการทำงานเป็นรายบุคคลและหน่วยงานให้ บรรลุตามเป้าหมายของหน่วยงาน</p> <p>ข้อ ๕ - เนื่องด้วยสถานการณ์การแพร่ระบาดของ โรคติดเชื้อไวรัสโคโรนา ๒๐๑๙ ทำให้การดำเนินการ การสร้างเครือข่ายเพื่อส่งบุคลากรไปเรียนรู้นั้นมี อุปสรรค จึงให้บุคคลของสำนักได้ปรับ/เปลี่ยนรูปแบบ ในการพัฒนาทักษะความรู้ตนเอง โดยเฉพาะการปรับ เป็นรูปแบบออนไลน์</p>

ข้อเสนอแนะของคณะกรรมการประเมิน การประกันคุณภาพภายใน	ผลการปรับปรุงตามข้อเสนอแนะ
ตามพันธกิจได้หรือมีผลการประเมินที่สูงขึ้น	ข้อ ๖ - สำนักได้ปรับปรุงดำเนินงานด้านการประกัน คุณภาพการศึกษาภายในตามระบบและกลไกที่ เหมาะสมฯ
จุดที่ควรพัฒนา	
ข้อ ๑	
- การวิเคราะห์ SWOT	
ข้อ ๒	
- การระบุด้านความเสี่ยง	
ข้อ ๓	
- หลักการตอบสนอง	
- หลักการมีส่วนร่วม	
ข้อ ๔	
- การบ่งชี้ความรู้	
ข้อ ๕	
- การนำเสนอแผนการบริหารบุคลากร	
ข้อ ๖	
ข้อเสนอแนะในการปรับปรุง	
ข้อ ๑	
- ควรมีการวิเคราะห์ด้านเอกลักษณ์ของสำนักฯ เพื่อให้ ได้ยุทธศาสตร์ที่เชื่อมโยงและสอดคล้องกับพันธกิจของ สำนักฯ โดยรายงานสรุปอย่างย่อจากเล่มยุทธศาสตร์ ๕ ปี	
- ควรนำเสนอกลยุทธ์ที่ได้จากการวิเคราะห์ TOWS และ SWOT Graph เพื่อแจ้งให้กับประชาคมและ บุคลากรทราบเพื่อการดำเนินงานตามพันธกิจ	
- ควรเพิ่มการรายการตัวบ่งชี้และเป้าหมายของแต่ละ กลยุทธ์ในปีที่รับการประเมินเพื่อใช้ประกอบการวัด ประสิทธิภาพ	
- ควรปรับเปลี่ยนตัวชี้วัดที่บรรลุสูงสุดแล้วหรือปรับเป็น การประเมินกระบวนการแนว PDCA	
ข้อ ๒	
- ควรระบุด้านของความเสี่ยง และมีระดับความเสี่ยง ลดลงอย่างไร เท่าไร เช่น การแบ่งความเสี่ยงเป็นแต่ละ กลุ่มงาน ได้แก่ กองพัฒนานักศึกษา มีความเสี่ยงด้าน อุบัติเหตุของนักศึกษาซึ่งควบคุมไม่ได้ และมีการ วิเคราะห์และหากระบวนการในการลดความเสี่ยง เป็น ต้น	

ข้อเสนอแนะของคณะกรรมการประเมิน การประกันคุณภาพภายใน	ผลการปรับปรุงตามข้อเสนอแนะ
<p>- ควรระบุถึงความเสี่ยงส่งผลกระทบต่อพันธกิจอะไร อย่างไร และระบุกลยุทธ์ที่ในการควบคุมความเสี่ยง เช่น กลยุทธ์ลดการสูญเสีย ฯลฯ</p> <p>ข้อ ๓</p> <p>- หลักการตอบสนอง ควรนำเสนอรูปแบบการ ให้บริการที่แตกต่างระหว่างผู้รับบริการ ได้แก่ อาจารย์ นักศึกษา บุคคลภายนอก ผู้บริหาร ฯลฯ บนบรรทัด ฐานแห่งความเสมอภาคที่ติอยู่แล้ว</p> <p>- หลักการมีส่วนร่วม ควรเสริมในเรื่องให้บุคลากรมี ส่วนร่วมในการเสนอปัญหาในประเด็นที่สำคัญ และ มี กระบวนการตัดสินใจอย่างมีส่วนร่วมในบางเรื่อง</p> <p>ข้อ ๔</p> <p>- การบ่งชี้ความรู้ ควรสำรวจความรู้ที่จำเป็นต้องใช้เพื่อ การทำงานให้บรรลุเป้าหมาย โดยสรุปว่ามีความรู้ อะไรบ้าง อาจสรุปเป็นประเด็นความรู้ (ถ้ามี)แหล่ง ความรู้ที่สำคัญ โดยอาจจะระบุความรู้ที่จำเป็นต่อการ ทำงานเป็นรายบุคคล</p> <p>ข้อ ๕.</p> <p>- ควรนำเสนอแผน การกำกับติดตาม (หลากหลายวิธี เช่น การประชุม บันทึกข้อความ ฯลฯ) และสรุปผล การดำเนินงานตามแผนว่าได้ผลอย่างไรในปีรับการ ประเมินฯ เพื่อให้ทราบถึงการบรรลุฯ และการวางแผน ในปีถัดไป</p> <p>ข้อ ๖</p>	

๑.๘.๒ ตัวบ่งชี้เพิ่มเติมของสำนัก

ตัวบ่งชี้เพิ่มเติมที่ ๑ ระดับความสำเร็จของการดำเนินงานตามแผนปฏิบัติการประจำปี

ข้อเสนอแนะของคณะกรรมการประเมิน การประกันคุณภาพภายใน	ผลการปรับปรุงตามข้อเสนอแนะ
จุดเด่น/จุดแข็ง	- สำนักงานอธิการบดีค้นหาแนวปฏิบัติที่ดีปรับปรุงการประเมิน โครงการตามแผนที่ไม่สามารถบรรลุเป้าหมายได้
- สามารถดำเนินงานได้บรรลุเป้าหมาย	
แนวทางเสริมจุดแข็ง	
- ควรหาแนวปฏิบัติที่ดีว่าในปีประเมินมีแนวปฏิบัติอย่างไร เพื่อหาแนวทางปรับปรุงในโครงการที่ไม่สามารถบรรลุเป้าหมายได้ และเป็นประโยชน์กับหน่วยงานอื่น	
จุดที่ควรพัฒนา	
-	
ข้อเสนอแนะในการปรับปรุง	
-	

ตัวบ่งชี้เพิ่มเติมที่ ๒ ร้อยละของบุคลากรที่ได้รับการพัฒนา (ฝึกอบรม ศึกษาดูงาน)

ข้อเสนอแนะของคณะกรรมการประเมิน การประกันคุณภาพภายใน	ผลการปรับปรุงตามข้อเสนอแนะ
จุดเด่น/จุดแข็ง	-
-	
แนวทางเสริมจุดแข็ง	
-	
จุดที่ควรพัฒนา	
-	
ข้อเสนอแนะในการปรับปรุง	
-	

ตัวบ่งชี้เพิ่มเติมที่ ๓ ความพึงพอใจของผู้รับบริการของสำนักงานอธิการบดี

ข้อเสนอแนะของคณะกรรมการประเมิน การประกันคุณภาพภายใน	ผลการปรับปรุงตามข้อเสนอแนะ
จุดเด่น/จุดแข็ง	- สำนักงานอธิการบดีปรับปรุงการเขียนผลการ สํารวจความพึงพอใจเพื่อสามารถหาคะแนนความพึง พอใจของแต่ละกลุ่มงาน
-	
แนวทางเสริมจุดแข็ง	
-	
จุดที่ควรพัฒนา	
- การสรุปผลการประเมินความพึงพอใจ	
ข้อเสนอแนะในการปรับปรุง	
- ควรมีการแยกแยะแสดงผลและรูปแบบการประเมินที่ แตกต่างกันตามผู้รับบริการ เพื่อให้เห็นแต่ละกลุ่มงาน เพื่อการพัฒนาไปถัดไป และมีการเปรียบเทียบแต่ละปี- - ควรมีการวิเคราะห์รายการคำถามว่ามีประเด็นใดหรือ เรื่องใดที่มีคะแนนน้อยเพื่อนำมาปรับแก้หรือพัฒนาใน ดียิ่งขึ้น อาจนำข้อมูลของกลุ่มงานอื่นในสำนักที่ได้ คะแนนสูงในข้อคำถามเดียวกันมาใช้เป็นข้อมูลพื้นฐาน เพื่อการพัฒนาให้ดียิ่งขึ้น	

ตัวบ่งชี้เพิ่มเติมที่ ๔ ความสำเร็จของการจัดทำตัวบ่งชี้ของกลุ่มงานภายในสำนักงานอธิการบดีเพื่อการบริหารจัดการของภายในหน่วยงาน

ข้อเสนอแนะของคณะกรรมการประเมิน การประกันคุณภาพภายใน	ผลการปรับปรุงตามข้อเสนอแนะ
จุดเด่น/จุดแข็ง	สำนักงานอธิการบดีดำเนินการปรับปรุงช่อง นำเสนอหน่วยตัววัดประกอบการแสดงผลการ ดำเนินงาน ไม่ว่าจะเป็นคิดเป็น ร้อยละ หรือ กระบวนการ หรือช่วงคะแนนเพื่อนำไปสู่กระบวนการ ปฏิบัติและการประเมินได้
- มีการสร้างตัวชี้วัดแต่ละกองและกลุ่มงานและ สามารถดำเนินการสร้างตัวชี้วัดได้บรรลุเป้าหมายแล้ว ๑๐๐%	
แนวทางเสริมจุดแข็ง	
- ควรเพิ่มช่องนำเสนอหน่วยตัววัดประกอบการ แสดงผลการดำเนินงาน เช่น ร้อยละ หรือกระบวนการ หรือช่วงคะแนน เป็นต้น เพื่อนำไปสู่กระบวนการ ปฏิบัติและการประเมินได้	
- อาจปรับเกณฑ์การประเมินของตัวบ่งชี้ เช่น เป็น ค่าเฉลี่ยผลการดำเนินงาน เป็นต้น	
จุดที่ควรพัฒนา	
-	
ข้อเสนอแนะในการปรับปรุง	
-	

ตัวบ่งชี้เพิ่มเติมที่ ๕ ความสำเร็จของการดำเนินงานจัดเก็บรายได้จากทรัพย์สินของมหาวิทยาลัยราชภัฏ นครสวรรค์

ข้อเสนอแนะของคณะกรรมการประเมิน การประกันคุณภาพภายใน	ผลการปรับปรุงตามข้อเสนอแนะ
จุดเด่น/จุดแข็ง	<p>สำนักงานอธิการบดีได้มอบหมายให้กลุ่มงานทรัพย์สินจัดทำคู่มือปฏิบัติงานของกลุ่มงานเพื่อให้การทบทวนระบบและกลไกในการทำงานเพื่อจัดเก็บรายได้</p> <p>ในส่วนของการตั้งค่าเป้าหมายนั้น เนื่องด้วยสถานการณ์การแพร่ระบาดของโรคติดเชื้อไวรัสโคโรนา ๒๐๑๙ นั้น ทำให้เป้าหมายในการจัดเก็บรายได้ลดลงตามสถานการณ์</p>
- สามารถดำเนินการได้มากกว่าเป้าหมาย	
แนวทางเสริมจุดแข็ง	
- ควรรายงานหรือจัดทำระบบและกลไกในการจัดเก็บรายได้ฯ เพื่อแสดงให้เห็นว่าได้ดำเนินการอย่างไรจึงได้บรรลุเป้า และมีการทบทวนการดำเนินงานเพื่อปรับปรุงระบบและกลไกในการทำงานเพื่อให้ทำงานได้ดียิ่งขึ้นในปีถัดไป	
จุดที่ควรพัฒนา	
- การตั้งค่าเป้าหมาย	
ข้อเสนอแนะในการปรับปรุง	
- การตั้งค่าเป้าหมายควรมีการเปรียบเทียบกับหน่วยงานอื่น หรือ การแข่งขันกับตัวเอง เพื่อการเปรียบเทียบให้เห็นการเติบโตในการทำงาน	

ส่วนที่ ๒

ผลการดำเนินงานและผลประเมินคุณภาพ

ผลการประเมินตามองค์ประกอบและตัวบ่งชี้

องค์ประกอบที่ ๕ การบริหารจัดการ

ตัวบ่งชี้ที่ ๕.๒ การบริหารของสำนักเพื่อการกำกับติดตามผลลัพธ์ตามพันธกิจ กลุ่มสถาบัน และเอกลักษณ์ของสำนัก

ตัวบ่งชี้เพิ่มเติมของสำนัก

ตัวบ่งชี้เพิ่มเติมที่ ๑ ความสำเร็จของการดำเนินงานตามแผนปฏิบัติการประจำปีของสำนักงานอธิการบดี

ตัวบ่งชี้เพิ่มเติมที่ ๒ ร้อยละของบุคลากรที่ได้รับการพัฒนา(ฝึกอบรม ศึกษาดูงาน)

ตัวบ่งชี้เพิ่มเติมที่ ๓ ความพึงพอใจของผู้รับบริการของสำนักงานอธิการบดี

ตัวบ่งชี้เพิ่มเติมที่ ๔ ความสำเร็จของการจัดทำตัวบ่งชี้ของกลุ่มงานภายในสำนักงานอธิการบดีเพื่อการบริหารจัดการของภายในหน่วยงาน

ตัวบ่งชี้เพิ่มเติมที่ ๕ ความสำเร็จของการดำเนินงานจัดเก็บรายได้จากทรัพย์สินของมหาวิทยาลัยราชภัฏนครสวรรค์

องค์ประกอบที่ ๕

การบริหารจัดการ

ตัวบ่งชี้ ๕.๒

การบริหารของสำนักเพื่อการกำกับติดตามผลลัพธ์ตามพันธกิจกลุ่มสถาบัน
และเอกลักษณ์ของสำนัก

ชนิดของตัวบ่งชี้

กระบวนการ

ผู้กำกับดูแลตัวบ่งชี้ : นายมงคล แพทองคำ	ผู้จัดเก็บข้อมูล : นางสุกัญญา มีวงษ์ นางนภัสนันท์ บัวแก้ว น.ส.ศิริรัตน์ อ้นหมี่
โทรศัพท์ : ๐๕๖ -๒๑๙๑๐๐ ต่อ ๑๑๔๕	โทรศัพท์ : ๐๕๖ -๒๑๙๑๐๐ ต่อ ๑๑๑๖

คำอธิบายตัวบ่งชี้

มหาวิทยาลัยมีพันธกิจหลัก คือ การเรียนการสอน การวิจัย การบริการวิชาการแก่สังคม และการทำนุบำรุง ศิลปวัฒนธรรม ในการดำเนินพันธกิจหลัก สถาบันอุดมศึกษาจำเป็นต้องดำเนินงานผ่านสำนัก ดังนั้นสำนักต้องมีการ พัฒนาแผนเพื่อกำหนดทิศทางการพัฒนาและการดำเนินงานของสำนักให้สอดคล้องกับเป้าหมายและกลุ่มสถาบัน ตลอดจนมีการบริหารทั้งด้านบุคลากร การเงิน ความเสี่ยงและการประกันคุณภาพการศึกษาเพื่อสนับสนุนการ ดำเนินงานตามพันธกิจหลักให้บรรลุตามเป้าหมายที่กำหนดไว้

เกณฑ์การประเมิน

คะแนน ๑	คะแนน ๒	คะแนน ๓	คะแนน ๔	คะแนน ๕
มีการดำเนินการ ๑ ข้อ	มีการดำเนินการ ๒ ข้อ	มีการดำเนินการ ๓ ข้อ	มีการดำเนินการ ๔-๕ ข้อ	มีการดำเนินการ ๖ ข้อ

ผลการประเมินตนเอง

มี	ข้อ	เกณฑ์การประเมิน
✓	๑	<p>พัฒนาแผนกลยุทธ์จากผลการวิเคราะห์ SWOT โดยเชื่อมโยงกับวิสัยทัศน์ของสำนักและสอดคล้องกับวิสัยทัศน์ ของสำนัก สถาบัน รวมทั้งสอดคล้องกับกลุ่มสถาบันและเอกลักษณ์ของสำนัก และพัฒนาไปสู่แผนกลยุทธ์ทาง การเงินและแผนปฏิบัติการประจำปีตามกรอบเวลาเพื่อให้บรรลุตามตัวบ่งชี้และเป้าหมายของแผนกลยุทธ์และ เสนอผู้บริหารระดับสถาบันเพื่อพิจารณาอนุมัติ</p> <p>ผลการดำเนินงาน</p> <p>สำนักงานอธิการบดี ได้มีการดำเนินการพัฒนาแผนกลยุทธ์ของสำนักงานอธิการบดีโดยมีการวิเคราะห์ สภาวะองค์กรทั้งภายในและภายนอก กำหนดกลยุทธ์ และการทบทวนปรัชญา วิสัยทัศน์ พันธกิจ เพื่อการ วิเคราะห์ SWOT แล้วนำไปทบทวนแผนยุทธศาสตร์ พ.ศ. ๒๕๖๐-๒๕๖๔ (ฉบับปรับปรุง พ.ศ. ๒๕๖๓) ตามลำดับขั้นตอนการดำเนินงานดังนี้</p> <p>๑) สำนักฯ ได้แต่งตั้งคณะกรรมการทบทวนแผนยุทธศาสตร์ และแผนปฏิบัติราชการประจำปี (ปีงบประมาณ พ.ศ.๒๕๖๓ และ ๒๕๖๔)</p> <p>๒) สำนักฯ ได้จัดให้มีการประชุมทบทวนแผนยุทธศาสตร์สำนักงานอธิการบดี เรื่อง การทบทวนแผน ยุทธศาสตร์สำนักงานอธิการบดี พ.ศ. ๒๕๖๐-๒๕๖๔ (ฉบับปรับปรุง พ.ศ. ๒๕๖๓) โดยมีผู้บริหารของหน่วยงาน</p>

มี	ข้อ	เกณฑ์การประเมิน																																																																						
		<p>ภายในสำนักฯ คือ คณะกรรมการบริหารสำนักงานอธิการบดี ได้แก่ ผู้อำนวยการสำนัก ผู้อำนวยการกองทั้ง ๓ กอง และหัวหน้ากลุ่มงาน ทั้ง ๑๖ กลุ่ม ครั้งที่ ๒/๒๕๖๒ วันที่ ๑๖ กันยายน ๒๕๖๒ ทบทวนแผนยุทธศาสตร์ สำนักงานอธิการบดีและจัดทำแผนปฏิบัติราชการและแผนปฏิบัติการ ประจำปีงบประมาณ ๒๕๖๓) และ การประชุมคณะกรรมการบริหารสำนักงานอธิการบดี ครั้งที่ ๒/๒๕๖๓ วันที่ ๑๐ กันยายน ๒๕๖๓ ทบทวนแผนยุทธศาสตร์สำนักงานอธิการบดีและจัดทำแผนปฏิบัติราชการและแผนปฏิบัติการ ประจำปีงบประมาณ ๒๕๖๔</p> <p>๓) สำนักฯ ได้รวบรวมข้อเสนอแนะต่างๆ ทั้งจากที่ประชุมคณะกรรมการประจำสำนัก ข้อเสนอแนะคณะกรรมการตรวจติดตาม ประเมินผลฯ และข้อเสนอแนะคณะกรรมการประเมินคุณภาพการศึกษาปีที่ผ่านมา เพื่อทบทวนและพัฒนายุทธศาสตร์ฯ เพื่อระดมความคิด วิเคราะห์สภาวะองค์กร ทบทวน ปรัชญา วิสัยทัศน์ พันธกิจและวิเคราะห์ SWOT ให้สอดคล้องกับสภาวะปัจจุบันโดยเชื่อมโยงปรัชญา วิสัยทัศน์ พันธกิจของมหาวิทยาลัย โดยได้ผลวิเคราะห์ SWOT ดังนี้</p> <p style="text-align: center;">ผลการวิเคราะห์สภาพแวดล้อม (SWOT)</p> <p>ปัจจัย/องค์ประกอบ/สิ่งแวดล้อมภายใน</p> <p>๑. จุดแข็ง (Strengths)</p> <table border="1" data-bbox="309 913 1469 1827"> <thead> <tr> <th>ที่</th> <th>จุดแข็ง</th> <th>คะแนน</th> <th>จัดลำดับ</th> <th>น้ำหนัก</th> <th>ถ่วงน้ำหนัก (น้ำหนัก X ๐.๕)</th> <th>ถ่วงน้ำหนัก (น้ำหนัก X ๐.๕ X คะแนนเฉลี่ย)</th> </tr> </thead> <tbody> <tr> <td>๑.</td> <td>บุคลากรมีความซื่อสัตย์สุจริตในการปฏิบัติงาน</td> <td>๔.๒๐</td> <td>๑</td> <td>๐.๒๐</td> <td>๐.๑๐</td> <td>๐.๔๒</td> </tr> <tr> <td>๒.</td> <td>ความพึงพอใจในการรับบริการ</td> <td>๔.๑๐</td> <td>๒</td> <td>๐.๑๘</td> <td>๐.๐๙</td> <td>๐.๓๗</td> </tr> <tr> <td>๓.</td> <td>ผู้บริหารใช้หลักธรรมาภิบาลในการบริหารงาน</td> <td>๔.๐๐</td> <td>๓</td> <td>๐.๑๔</td> <td>๐.๐๗</td> <td>๐.๒๘</td> </tr> <tr> <td>๔.</td> <td>บุคลากรมีความมานะอดทน มีความพยายามในการปฏิบัติงานสูง และมีการทำงานเป็นทีม</td> <td>๓.๙๕</td> <td>๔</td> <td>๐.๑๑</td> <td>๐.๐๖</td> <td>๐.๒๒</td> </tr> <tr> <td>๕.</td> <td>บุคลากรส่วนใหญ่มีความรู้ความสามารถ ความชำนาญในงานเฉพาะทาง</td> <td>๓.๙๕</td> <td>๔</td> <td>๐.๑๑</td> <td>๐.๐๖</td> <td>๐.๒๒</td> </tr> <tr> <td>๖.</td> <td>มีภาระงานที่ชัดเจนและมีการปฏิบัติงานตามขั้นตอน เช่น มีคู่มือปฏิบัติงาน</td> <td>๓.๙๕</td> <td>๔</td> <td>๐.๑๑</td> <td>๐.๐๖</td> <td>๐.๒๒</td> </tr> <tr> <td>๗.</td> <td>มีการประชุม หรือการสื่อสารภายในองค์กรที่ดี</td> <td>๓.๗๙</td> <td>๗</td> <td>๐.๐๘</td> <td>๐.๐๔</td> <td>๐.๑๕</td> </tr> <tr> <td>๘.</td> <td>การบริหารจัดการทรัพยากรด้านอาคารสถานที่ให้คุ้มค่า</td> <td>๓.๗๖</td> <td>๘</td> <td>๐.๐๗</td> <td>๐.๐๔</td> <td>๐.๑๓</td> </tr> <tr> <td colspan="4" style="text-align: center;">รวม</td> <td>๑.๐๐</td> <td>๐.๕๐</td> <td>๑.๙๗</td> </tr> </tbody> </table>	ที่	จุดแข็ง	คะแนน	จัดลำดับ	น้ำหนัก	ถ่วงน้ำหนัก (น้ำหนัก X ๐.๕)	ถ่วงน้ำหนัก (น้ำหนัก X ๐.๕ X คะแนนเฉลี่ย)	๑.	บุคลากรมีความซื่อสัตย์สุจริตในการปฏิบัติงาน	๔.๒๐	๑	๐.๒๐	๐.๑๐	๐.๔๒	๒.	ความพึงพอใจในการรับบริการ	๔.๑๐	๒	๐.๑๘	๐.๐๙	๐.๓๗	๓.	ผู้บริหารใช้หลักธรรมาภิบาลในการบริหารงาน	๔.๐๐	๓	๐.๑๔	๐.๐๗	๐.๒๘	๔.	บุคลากรมีความมานะอดทน มีความพยายามในการปฏิบัติงานสูง และมีการทำงานเป็นทีม	๓.๙๕	๔	๐.๑๑	๐.๐๖	๐.๒๒	๕.	บุคลากรส่วนใหญ่มีความรู้ความสามารถ ความชำนาญในงานเฉพาะทาง	๓.๙๕	๔	๐.๑๑	๐.๐๖	๐.๒๒	๖.	มีภาระงานที่ชัดเจนและมีการปฏิบัติงานตามขั้นตอน เช่น มีคู่มือปฏิบัติงาน	๓.๙๕	๔	๐.๑๑	๐.๐๖	๐.๒๒	๗.	มีการประชุม หรือการสื่อสารภายในองค์กรที่ดี	๓.๗๙	๗	๐.๐๘	๐.๐๔	๐.๑๕	๘.	การบริหารจัดการทรัพยากรด้านอาคารสถานที่ให้คุ้มค่า	๓.๗๖	๘	๐.๐๗	๐.๐๔	๐.๑๓	รวม				๑.๐๐	๐.๕๐	๑.๙๗
ที่	จุดแข็ง	คะแนน	จัดลำดับ	น้ำหนัก	ถ่วงน้ำหนัก (น้ำหนัก X ๐.๕)	ถ่วงน้ำหนัก (น้ำหนัก X ๐.๕ X คะแนนเฉลี่ย)																																																																		
๑.	บุคลากรมีความซื่อสัตย์สุจริตในการปฏิบัติงาน	๔.๒๐	๑	๐.๒๐	๐.๑๐	๐.๔๒																																																																		
๒.	ความพึงพอใจในการรับบริการ	๔.๑๐	๒	๐.๑๘	๐.๐๙	๐.๓๗																																																																		
๓.	ผู้บริหารใช้หลักธรรมาภิบาลในการบริหารงาน	๔.๐๐	๓	๐.๑๔	๐.๐๗	๐.๒๘																																																																		
๔.	บุคลากรมีความมานะอดทน มีความพยายามในการปฏิบัติงานสูง และมีการทำงานเป็นทีม	๓.๙๕	๔	๐.๑๑	๐.๐๖	๐.๒๒																																																																		
๕.	บุคลากรส่วนใหญ่มีความรู้ความสามารถ ความชำนาญในงานเฉพาะทาง	๓.๙๕	๔	๐.๑๑	๐.๐๖	๐.๒๒																																																																		
๖.	มีภาระงานที่ชัดเจนและมีการปฏิบัติงานตามขั้นตอน เช่น มีคู่มือปฏิบัติงาน	๓.๙๕	๔	๐.๑๑	๐.๐๖	๐.๒๒																																																																		
๗.	มีการประชุม หรือการสื่อสารภายในองค์กรที่ดี	๓.๗๙	๗	๐.๐๘	๐.๐๔	๐.๑๕																																																																		
๘.	การบริหารจัดการทรัพยากรด้านอาคารสถานที่ให้คุ้มค่า	๓.๗๖	๘	๐.๐๗	๐.๐๔	๐.๑๓																																																																		
รวม				๑.๐๐	๐.๕๐	๑.๙๗																																																																		

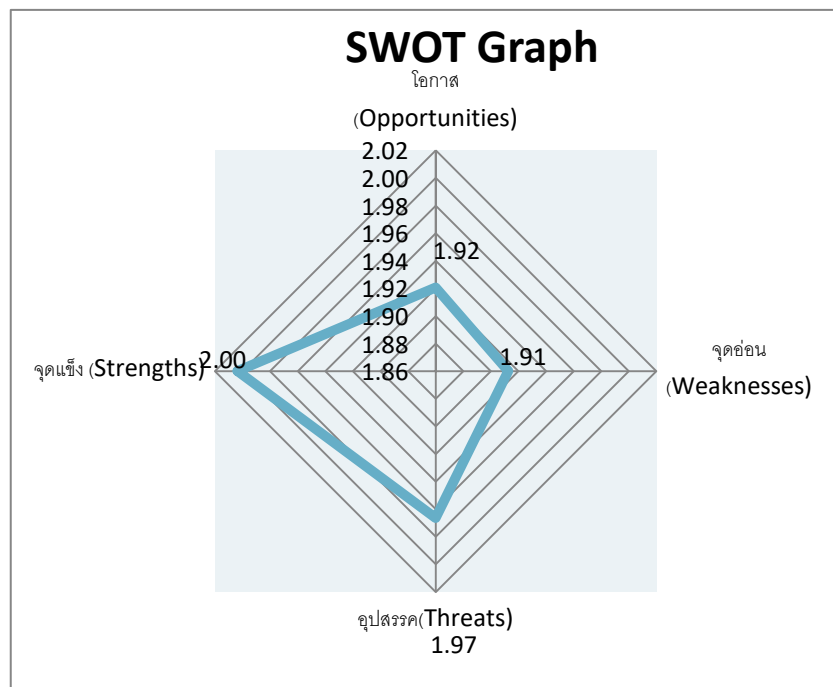
มี	ข้อ	เกณฑ์การประเมิน					ถ่วงน้ำหนัก (น้ำหนัก X ๐.๕)	ถ่วงน้ำหนัก (น้ำหนัก ๐.๕ X คะแนน เฉลี่ย)
๒. จุดอ่อน (Weaknesses)								
ที่	จุดอ่อน	คะแนน	จัดลำดับ	น้ำหนัก	ถ่วงน้ำหนัก (น้ำหนัก X ๐.๕)	ถ่วงน้ำหนัก (น้ำหนัก ๐.๕ X คะแนน เฉลี่ย)		
๑.	การจัดสรรเงินงบประมาณจากรัฐลดลง	๔.๒๑	๑	๐.๒๐	๐.๑๐	๐.๔๒		
๒.	การจัดการรายได้จากทรัพย์สินมหาวิทยาลัยลดลง	๔.๑๔	๒	๐.๑๘	๐.๐๙	๐.๓๗		
๓.	โครงสร้างการปฏิบัติงาน ไม่สอดคล้องกับภารกิจที่ดำเนินการ	๓.๗๘	๓	๐.๑๔	๐.๐๗	๐.๒๖		
๔.	บุคลากรยังขาดความเชี่ยวชาญที่จะพัฒนาระบบที่สูงขึ้น	๓.๖๕	๔	๐.๑๔	๐.๐๗	๐.๒๖		
๕.	หัวหน้างานยังขาดประสบการณ์ในการวางแผน	๓.๕๙	๕	๐.๑๒	๐.๐๖	๐.๒๒		
๖.	บุคลากรไม่เพียงพอกับภาระงาน	๓.๕๔	๖	๐.๑๒	๐.๐๖	๐.๒๑		
๗.	การประชุมภายในหน่วยงานยังมีน้อย	๓.๔๒	๗	๐.๑๐	๐.๐๕	๐.๑๗		
รวม				๑.๐๐	๐.๕๐	๑.๙๑		
ปัจจัย/องค์ประกอบ/สิ่งแวดล้อมภายนอก								
๑. โอกาส (Opportunities)								
ที่	โอกาส	คะแนน	จัดลำดับ	น้ำหนัก	ถ่วงน้ำหนัก (น้ำหนัก X ๐.๕)	ถ่วงน้ำหนัก (น้ำหนัก๐.๕ Xคะแนน เฉลี่ย)		
๑.	ระบบปฏิบัติงานระดับประเทศที่นำมาใช้ การปฏิบัติงาน เช่น ระบบจ่ายตรง ระบบหักภาษี ณ ที่จ่าย ระบบการให้กู้ยืมเงินผ่านอินเทอร์เน็ต (e-Studentloan)สำหรับผู้ กยศ. ระบบการจัดซื้อจัดจ้างภาครัฐ (e-GP,e-bidding) ระบบบันทึกข้อมูลนักกีฬา สกอ.	๔.๐๕	๑	๐.๓๐	๐.๑๕	๐.๖๑		
๒.	ผู้บริหารระดับมหาวิทยาลัยให้บุคลากรมีส่วนร่วมในการแสดงความคิดเห็นเพื่อพัฒนางานในองค์กร	๓.๘๕	๒	๐.๒๖	๐.๑๓	๐.๕๐		
๓.	ผู้บริหารระดับมหาวิทยาลัยให้ความสำคัญ โดยให้บุคลากรได้รับการอบรมเพื่อเพิ่มประสิทธิภาพในการปฏิบัติงาน	๓.๗๑	๓	๐.๒๓	๐.๑๒	๐.๔๓		
๔.	นโยบายของผู้บริหารระดับมหาวิทยาลัย สร้างขวัญกำลังใจในการปฏิบัติงาน	๓.๖๗	๔	๐.๒๑	๐.๑๑	๐.๓๙		
รวม				๑.๐๐	๐.๕๐	๑.๙๒		

มี ข้อ **เกณฑ์การประเมิน**

๒. อุปสรรค(Threats)

ที่	อุปสรรค	คะแนน	จัดลำดับ	น้ำหนัก	ถ่วงน้ำหนัก (น้ำหนัก X ๐.๕)	ถ่วงน้ำหนัก (น้ำหนัก๐.๕ Xคะแนนเฉลี่ย)
๑.	การตัดสินใจของผู้บริหารระดับมหาวิทยาลัยไม่ชัดเจนทำให้เกิดปัญหาในการปฏิบัติงาน	๔.๑๐	๑	๐.๓๐	๐.๑๕	๐.๖๑
๒.	นโยบายการจัดสรรงบประมาณของมหาวิทยาลัยทำให้สำนักงานอธิการบดีไม่สามารถพัฒนาการทำงานได้อย่างไม่เต็มประสิทธิภาพ	๔.๐๕	๒	๐.๒๖	๐.๑๓	๐.๕๓
๓.	งานบางอย่างขาดระเบียบรองรับในการปฏิบัติงาน	๓.๘๙	๓	๐.๒๔	๐.๑๒	๐.๔๗
๔.	บุคลากรไม่มีความชำนาญระบบปฏิบัติงานระดับประเทศที่นำมาใช้การปฏิบัติงาน	๓.๕๙	๔	๐.๒๐	๐.๑๐	๐.๓๖
รวม				๑.๐๐	๐.๕๐	๑.๙๗

ผลการวิเคราะห์ตำแหน่งยุทธศาสตร์ของสำนักงานอธิการบดี



๔) สำนักฯได้ทบทวนและปรับปรุงแผนยุทธศาสตร์สำนักงานอธิการบดี พ.ศ.พ.ศ. ๒๕๖๐-๒๕๖๔ (ฉบับปรับปรุง พ.ศ. ๒๕๖๓) และแปลงแผนยุทธศาสตร์ไปสู่การจัดทำแผนปฏิบัติราชการประจำปี แผนกลยุทธ์ทางการเงิน โดยกำหนดระยะเวลาในการดำเนินงาน ผู้รับผิดชอบในแต่ละ โครงการ/กิจกรรม นำเข้าที่ประชุม คณะกรรมการประจำสำนัก

มี	ข้อ	เกณฑ์การประเมิน																																													
		<p>๕) สำนักฯ ได้ดำเนินการจัดทำแผนกลยุทธ์ทางการเงินของสำนักงานอธิการบดี ประจำปีงบประมาณ ๒๕๖๓ และ ๒๕๖๔ ให้สอดคล้องกับแผนยุทธศาสตร์ของสำนัก</p> <p>๖) สำนักฯ ได้ดำเนินการนำแผนยุทธศาสตร์มาแปลงสู่แผนปฏิบัติการเพื่อให้การดำเนินในปีงบประมาณ ๒๕๖๓ และ ๒๕๖๔ ให้สัมฤทธิ์ผล</p> <p>๗) เมื่อสำนักจัดทำแผนยุทธศาสตร์ แผนปฏิบัติการ และแผนกลยุทธ์ทางการเงิน เป็นเรียบร้อยแล้วนั้นได้ดำเนินการนำเสนอแผนดำเนินการดังกล่าวต่ออธิการบดีเพื่อพิจารณาอนุมัติ แล้วนำไปเป็นแนวทางในการปฏิบัติการต่อไป</p> <p>๘) มีการนำเสนอแผนยุทธศาสตร์ แผนปฏิบัติการของหน่วยงานต่อผู้บริหารมหาวิทยาลัยเพื่อรับทราบและอนุมัติในการดำเนินการ</p> <p>๙) ในการติดตามผลการดำเนินงานตามแผนต่างๆ อาทิ เช่น แผนกลยุทธ์ แผนปฏิบัติการ สำนักอธิการบดีได้ดำเนินงานจัดทำรายงานต่าง ๆ ดังนี้</p> <p style="text-align: center;">- รายงานผลการดำเนินงานตามแผนปฏิบัติการ ประจำปีงบประมาณ</p> <p style="text-align: center;">ข้อมูลด้านผลการดำเนินโครงการ/กิจกรรมภาพรวม ประจำปีงบประมาณ พ.ศ. ๒๕๖๓</p> <p style="text-align: center;">จำแนกตามประเด็นยุทธศาสตร์ของหน่วยงาน</p> <table border="1" data-bbox="331 884 1444 1680"> <thead> <tr> <th rowspan="2">ประเด็นยุทธศาสตร์</th> <th colspan="3">จำนวนโครงการ</th> <th rowspan="2">ร้อยละ</th> <th rowspan="2">หมายเหตุ</th> </tr> <tr> <th>แผน</th> <th>แล้วเสร็จ</th> <th>บรรลุวัตถุประสงค์</th> </tr> </thead> <tbody> <tr> <td>๑. พัฒนาการบริการและสนับสนุนการปฏิบัติงานของมหาวิทยาลัย</td> <td>๖</td> <td>๖</td> <td>๖</td> <td>๒๘.๕๗ %</td> <td>- ดำเนินการแล้วเสร็จ ทั้ง ๖ โครงการ</td> </tr> <tr> <td>๒. พัฒนาการบริหารจัดการทรัพยากรของมหาวิทยาลัย</td> <td>๗</td> <td>๗</td> <td>๔</td> <td>๑๙.๐๕ %</td> <td>- ดำเนินการแล้วเสร็จ ทั้ง ๗ โครงการ บรรลุ ๔ โครงการ ไม่บรรลุ ๓ โครงการ</td> </tr> <tr> <td>๓. ศึกษา วิเคราะห์ เสนอแนะ ข้อมูลเพื่อการจัดทำนโยบายและยุทธศาสตร์ให้มหาวิทยาลัย</td> <td>๓</td> <td>๓</td> <td>๓</td> <td>๑๔.๒๙ %</td> <td>- ดำเนินการแล้วเสร็จ ทั้ง ๓ โครงการ</td> </tr> <tr> <td>๔. ติดตาม ตรวจสอบ และประเมินผล การประกันคุณภาพการศึกษาของมหาวิทยาลัย</td> <td>๒</td> <td>๒</td> <td>๒</td> <td>๙.๕๒ %</td> <td>- ดำเนินการแล้วเสร็จ ทั้ง ๒ โครงการ</td> </tr> <tr> <td>๕. พัฒนานักศึกษาให้เป็นบัณฑิตที่มีคุณลักษณะที่พึงประสงค์ของมหาวิทยาลัย</td> <td>๓</td> <td>๓</td> <td>๓</td> <td>๑๔.๒๙ %</td> <td>- ดำเนินการแล้วเสร็จ ทั้ง ๓ โครงการ</td> </tr> <tr> <td style="text-align: center;">รวม</td> <td>๒๑</td> <td>๒๑</td> <td>๑๘</td> <td>๘๕.๗๑%</td> <td></td> </tr> </tbody> </table> <p>- รายงานการศึกษาตนเองประจำปีงบประมาณ</p> <p>- สรุปผลการติดตามและประเมินโครงการประจำปีงบประมาณ</p> <p>- การติดตามการผลใช้เงินงบประมาณ จากระบบสารสนเทศ</p>	ประเด็นยุทธศาสตร์	จำนวนโครงการ			ร้อยละ	หมายเหตุ	แผน	แล้วเสร็จ	บรรลุวัตถุประสงค์	๑. พัฒนาการบริการและสนับสนุนการปฏิบัติงานของมหาวิทยาลัย	๖	๖	๖	๒๘.๕๗ %	- ดำเนินการแล้วเสร็จ ทั้ง ๖ โครงการ	๒. พัฒนาการบริหารจัดการทรัพยากรของมหาวิทยาลัย	๗	๗	๔	๑๙.๐๕ %	- ดำเนินการแล้วเสร็จ ทั้ง ๗ โครงการ บรรลุ ๔ โครงการ ไม่บรรลุ ๓ โครงการ	๓. ศึกษา วิเคราะห์ เสนอแนะ ข้อมูลเพื่อการจัดทำนโยบายและยุทธศาสตร์ให้มหาวิทยาลัย	๓	๓	๓	๑๔.๒๙ %	- ดำเนินการแล้วเสร็จ ทั้ง ๓ โครงการ	๔. ติดตาม ตรวจสอบ และประเมินผล การประกันคุณภาพการศึกษาของมหาวิทยาลัย	๒	๒	๒	๙.๕๒ %	- ดำเนินการแล้วเสร็จ ทั้ง ๒ โครงการ	๕. พัฒนานักศึกษาให้เป็นบัณฑิตที่มีคุณลักษณะที่พึงประสงค์ของมหาวิทยาลัย	๓	๓	๓	๑๔.๒๙ %	- ดำเนินการแล้วเสร็จ ทั้ง ๓ โครงการ	รวม	๒๑	๒๑	๑๘	๘๕.๗๑%	
ประเด็นยุทธศาสตร์	จำนวนโครงการ			ร้อยละ	หมายเหตุ																																										
	แผน	แล้วเสร็จ	บรรลุวัตถุประสงค์																																												
๑. พัฒนาการบริการและสนับสนุนการปฏิบัติงานของมหาวิทยาลัย	๖	๖	๖	๒๘.๕๗ %	- ดำเนินการแล้วเสร็จ ทั้ง ๖ โครงการ																																										
๒. พัฒนาการบริหารจัดการทรัพยากรของมหาวิทยาลัย	๗	๗	๔	๑๙.๐๕ %	- ดำเนินการแล้วเสร็จ ทั้ง ๗ โครงการ บรรลุ ๔ โครงการ ไม่บรรลุ ๓ โครงการ																																										
๓. ศึกษา วิเคราะห์ เสนอแนะ ข้อมูลเพื่อการจัดทำนโยบายและยุทธศาสตร์ให้มหาวิทยาลัย	๓	๓	๓	๑๔.๒๙ %	- ดำเนินการแล้วเสร็จ ทั้ง ๓ โครงการ																																										
๔. ติดตาม ตรวจสอบ และประเมินผล การประกันคุณภาพการศึกษาของมหาวิทยาลัย	๒	๒	๒	๙.๕๒ %	- ดำเนินการแล้วเสร็จ ทั้ง ๒ โครงการ																																										
๕. พัฒนานักศึกษาให้เป็นบัณฑิตที่มีคุณลักษณะที่พึงประสงค์ของมหาวิทยาลัย	๓	๓	๓	๑๔.๒๙ %	- ดำเนินการแล้วเสร็จ ทั้ง ๓ โครงการ																																										
รวม	๒๑	๒๑	๑๘	๘๕.๗๑%																																											

มี	ข้อ	เกณฑ์การประเมิน																																								
		<p>รายงานผลการติดตามการใช้จ่ายงบประมาณ สำนักงานอธิการบดี ประจำปีงบประมาณ ๒๕๖๓</p> <table border="1"> <thead> <tr> <th colspan="8">งบประมาณที่เบิกจ่าย จำนวน (บาท)</th> </tr> <tr> <th>ลำดับ</th> <th>แหล่งเงิน</th> <th>แผนเบิกจ่าย</th> <th>โอนเข้า</th> <th>โอนออก</th> <th>รวม</th> <th>ผลเบิกจ่าย</th> <th>ร้อยละ</th> </tr> </thead> <tbody> <tr> <td></td> <td>รวม</td> <td>๕๔๐,๕๙๔,๗๕๓.๖๔</td> <td>๒๓๕,๘๙๒,๔๑๐.๕๖</td> <td>๒๒๑,๖๒๐,๖๕๔.๗๖</td> <td>๕๕๗,๕๑๓,๐๖๕.๓๒</td> <td>๔๒๙,๗๖๐,๒๑๓.๗๐</td> <td>๗๗.๔๕ %</td> </tr> <tr> <td>๑</td> <td>งบประมาณแผ่นดิน</td> <td>๔๘๖,๔๗๕,๔๐๓.๖๔</td> <td>๒๓๐,๓๘๖,๒๘๒.๐๒</td> <td>๒๑๘,๐๘๖,๓๓๑.๒๒</td> <td>๔๔๘,๗๗๕,๓๕๔.๔๔</td> <td>๓๘๘,๖๒๖,๖๕๖.๔๒</td> <td>๗๗.๙๒%</td> </tr> <tr> <td>๒</td> <td>งบประมาณเงินรายได้</td> <td>๕๔,๑๑๙,๓๕๐.๐๐</td> <td>๕,๕๐๖,๑๒๘.๕๔</td> <td>๓,๕๓๔,๒๘๓.๕๔</td> <td>๕๖,๐๙๑,๑๕๕.๐๐</td> <td>๔๑,๑๓๓,๕๕๗.๒๘</td> <td>๗๓.๓๓%</td> </tr> </tbody> </table> <p>หมายเหตุ ข้อมูลการเบิกจ่าย จาก ระบบบัญชีสามมิติ นากา ปีงบประมาณ พ.ศ.๒๕๖๓ ณ วันที่ ๖ ตุลาคม ๒๕๖๓ ยังไม่รวมกับเงินกันจากงบประมาณแผ่นดินและเงินกันรายได้)</p> <p>เพื่อตรวจสอบผลการดำเนินงานของโครงการและกิจกรรมต่าง ๆ ของทุกส่วนงาน เพื่อเตรียมการดำเนินการแก้ไขปัญหา และอุปสรรคที่เกิดขึ้น พร้อมกับหาแนวทางการดำเนินการแก้ไขปัญหาในปีงบประมาณต่อไป</p> <p>หลักฐาน ๕.๒-NSRU_OP-๑/๑ คำสั่งสำนักงานอธิการบดี เรื่อง แต่งตั้งคณะกรรมการทบทวนแผนยุทธศาสตร์ และแผนปฏิบัติการ ประจำปี (ปีงบประมาณ พ.ศ.๒๕๖๓ และ ๒๕๖๔) ๕.๒-NSRU_OP-๑/๒ ระบบและกลไกการดำเนินงานจัดทำแผนของสำนักงานอธิการบดี ๕.๒-NSRU_OP-๑/๓ รายงานการประชุมคณะกรรมการบริหารสำนักงานอธิการบดี ครั้งที่ ๒/๒๕๖๒ วันที่ ๑๖ กันยายน ๒๕๖๒ ทบทวนแผนยุทธศาสตร์สำนักงานอธิการบดีและจัดทำแผนปฏิบัติการและแผนปฏิบัติการ ประจำปีงบประมาณ ๒๕๖๓) และ รายงานการประชุมคณะกรรมการบริหารสำนักงานอธิการบดี ครั้งที่ ๒/๒๕๖๓ วันที่ ๑๐ กันยายน ๒๕๖๓ ทบทวนแผนยุทธศาสตร์สำนักงานอธิการบดีและจัดทำแผนปฏิบัติการและแผนปฏิบัติการ ประจำปีงบประมาณ ๒๕๖๔ ๕.๒-NSRU_OP-๑/๔ การวิเคราะห์สภาวะองค์กร กำหนดกลยุทธ์ และการทบทวนปรัชญา วิสัยทัศน์ พันธกิจ โดยการวิเคราะห์ SWOT ประจำปีงบประมาณ ๒๕๖๓ และ ๒๕๖๔ ๕.๒-NSRU_OP-๑/๕ แผนยุทธศาสตร์ พ.ศ. ๒๕๖๐-๒๕๖๔ (ฉบับปรับปรุง พ.ศ. ๒๕๖๓) ๕.๒-NSRU_OP-๑/๖ แผนปฏิบัติการสำนักงานอธิการบดีประจำปีงบประมาณ ๒๕๖๓ และ ๒๕๖๔ ๕.๒-NSRU_OP-๑/๗ บันทึกข้อความสำนักงานอธิการบดี เรื่อง แผนปฏิบัติการและแผนปฏิบัติการประจำปีงบประมาณ</p>	งบประมาณที่เบิกจ่าย จำนวน (บาท)								ลำดับ	แหล่งเงิน	แผนเบิกจ่าย	โอนเข้า	โอนออก	รวม	ผลเบิกจ่าย	ร้อยละ		รวม	๕๔๐,๕๙๔,๗๕๓.๖๔	๒๓๕,๘๙๒,๔๑๐.๕๖	๒๒๑,๖๒๐,๖๕๔.๗๖	๕๕๗,๕๑๓,๐๖๕.๓๒	๔๒๙,๗๖๐,๒๑๓.๗๐	๗๗.๔๕ %	๑	งบประมาณแผ่นดิน	๔๘๖,๔๗๕,๔๐๓.๖๔	๒๓๐,๓๘๖,๒๘๒.๐๒	๒๑๘,๐๘๖,๓๓๑.๒๒	๔๔๘,๗๗๕,๓๕๔.๔๔	๓๘๘,๖๒๖,๖๕๖.๔๒	๗๗.๙๒%	๒	งบประมาณเงินรายได้	๕๔,๑๑๙,๓๕๐.๐๐	๕,๕๐๖,๑๒๘.๕๔	๓,๕๓๔,๒๘๓.๕๔	๕๖,๐๙๑,๑๕๕.๐๐	๔๑,๑๓๓,๕๕๗.๒๘	๗๓.๓๓%
งบประมาณที่เบิกจ่าย จำนวน (บาท)																																										
ลำดับ	แหล่งเงิน	แผนเบิกจ่าย	โอนเข้า	โอนออก	รวม	ผลเบิกจ่าย	ร้อยละ																																			
	รวม	๕๔๐,๕๙๔,๗๕๓.๖๔	๒๓๕,๘๙๒,๔๑๐.๕๖	๒๒๑,๖๒๐,๖๕๔.๗๖	๕๕๗,๕๑๓,๐๖๕.๓๒	๔๒๙,๗๖๐,๒๑๓.๗๐	๗๗.๔๕ %																																			
๑	งบประมาณแผ่นดิน	๔๘๖,๔๗๕,๔๐๓.๖๔	๒๓๐,๓๘๖,๒๘๒.๐๒	๒๑๘,๐๘๖,๓๓๑.๒๒	๔๔๘,๗๗๕,๓๕๔.๔๔	๓๘๘,๖๒๖,๖๕๖.๔๒	๗๗.๙๒%																																			
๒	งบประมาณเงินรายได้	๕๔,๑๑๙,๓๕๐.๐๐	๕,๕๐๖,๑๒๘.๕๔	๓,๕๓๔,๒๘๓.๕๔	๕๖,๐๙๑,๑๕๕.๐๐	๔๑,๑๓๓,๕๕๗.๒๘	๗๓.๓๓%																																			

มี	ข้อ	เกณฑ์การประเมิน
		<p>พ.ศ. ๒๕๖๓ และ ๒๕๖๔</p> <p>๕.๒-NSRU_OP-๑/๘ แผนกลยุทธ์ทางการเงินของสำนักงานอธิการบดี ประจำปีงบประมาณ ๒๕๖๓</p> <p>๕.๒-NSRU_OP-๑/๙ รายงานผลการดำเนินงาน (โครงการ/กิจกรรม) ตามแผนปฏิบัติการ ประจำปีงบประมาณ พ.ศ. ๒๕๖๓ สำนักงานอธิการบดี มหาวิทยาลัยราชภัฏนครสวรรค์</p> <p>๕.๒-NSRU_OP-๑/๑๐ รายงานผลการศึกษาตนเอง (Self Study Review) ประจำปีงบประมาณ ๒๕๖๓</p> <p>๕.๒-NSRU_OP-๑/๑๑ สรุปผลการติดตามและประเมินโครงการประจำปีงบประมาณ พ.ศ. ๒๕๖๓</p> <p>๕.๒-NSRU_OP-๑/๑๒ รายงานการใช้งบประมาณ จากระบบบัญชี ๓ มิติ NAGA</p>

มี	ข้อ	เกณฑ์การประเมิน																																
✓	๒	<p>ดำเนินงานตามแผนบริหารความเสี่ยงที่เป็นผลจากการวิเคราะห์และระบุปัจจัยเสี่ยงที่เกิดขึ้นจากปัจจัยภายนอก หรือปัจจัยที่ไม่สามารถควบคุมได้ที่ส่งผลกระทบต่อการทำงานตามพันธกิจของสำนักและให้ระดับความเสี่ยงลดลงจากเดิม อย่างน้อย ๑ เรื่อง</p>																																
		<p>ผลการดำเนินงาน</p> <p>คณะกรรมการความเสี่ยงสำนักงานอธิการบดีได้มีการทบทวนการดำเนินงานการบริหารความเสี่ยงโดยนำข้อเสนอแนะจากคณะกรรมการประเมินฯ และข้อเสนอแนะคณะกรรมการบริหารสำนัก เข้าที่ประชุมคณะกรรมการความเสี่ยงสำนักงานอธิการบดี ครั้งที่ ๑/๒๕๖๓ เมื่อ วันที่ ๑๗ มีนาคม ๒๕๖๓ เพื่อนำผลการประเมินพร้อมนำข้อเสนอแนะมาเป็นแนวทางการดำเนินงานจัดทำแผนบริหารความเสี่ยงในปีงบประมาณ ๒๕๖๓ ส่วนในการดำเนินงานบริหารความเสี่ยงในปีงบประมาณ ๒๕๖๓ มีรายละเอียดดังนี้</p> <p>๑. การทบทวนนโยบายการบริหารความเสี่ยงฯ ของสำนักและแต่งตั้งคำสั่งคณะกรรมการบริหารความเสี่ยงประจำปีงบประมาณ ๒๕๖๓</p> <p>๒. คณะกรรมการมีการจัดทำแผนบริหารความเสี่ยง ปีงบประมาณ พ.ศ.๒๕๖๓ โดย จากการวิเคราะห์ความเสี่ยงทั้ง ๖ ด้าน ตามยุทธศาสตร์ของสำนักงานอธิการบดี ทั้ง ๕ ยุทธศาสตร์ และสอดคล้องกับยุทธศาสตร์มหาวิทยาลัยทั้ง ๕ ยุทธศาสตร์ ตามแบบฟอร์ม ตารางวิเคราะห์ปัจจัยเสี่ยง (RM๑_NSRU) ที่อาจเกิดขึ้นในการปฏิบัติงาน คณะกรรมการบริหารความเสี่ยงฯ ได้มีการกำหนดระดับความเสี่ยงโดยพิจารณาโอกาสและความรุนแรงที่อาจเกิดผลกระทบมาจัดลำดับปัจจัยความเสี่ยง เพื่อเลือกปัจจัยความเสี่ยงนำมาจัดทำแผนบริหารความเสี่ยง สำนักงานอธิการบดี ตามแบบฟอร์ม (RM๒_NSRU) ดังนี้</p> <p>มีการดำเนินการวิเคราะห์ความเสี่ยงและปัจจัยเสี่ยงอย่างเหมาะสม ดังนี้</p> <table border="1" data-bbox="375 1198 1428 2004"> <thead> <tr> <th rowspan="2">ความเสี่ยง</th> <th rowspan="2">ปัจจัยเสี่ยง</th> <th colspan="3">ระดับความเสี่ยง (คะแนน)</th> </tr> <tr> <th>โอกาส</th> <th>ความรุนแรง</th> <th>ระดับ</th> </tr> </thead> <tbody> <tr> <td>๑. การไม่ปฏิบัติตามกฎระเบียบของมหาวิทยาลัย</td> <td>๑. การขาดความร่วมมือในองค์กรเพื่อร่วมกันต่อต้านการทุจริต ๒. การเสนอผลประโยชน์จากบริษัทหรือห้างร้านต่างๆที่มีธุรกรรมกับหน่วยงาน</td> <td>๓ ๒</td> <td>๓ ๕</td> <td>๙ (ปานกลาง) ๑๐ (สูง)</td> </tr> <tr> <td>๒. การเผยแพร่ข่าวสารยังไม่สามารถปฏิบัติให้ตรงตามกลุ่มเป้าหมาย และทันเหตุการณ์</td> <td>๑.การเผยแพร่ข่าวสารผ่านระบบเทคโนโลยีสารสนเทศได้อย่างถูกต้องและรวดเร็ว</td> <td>๓</td> <td>๓</td> <td>๙ (ปานกลาง)</td> </tr> <tr> <td>๓. พื้นที่มหาวิทยาลัยมีขนาดกว้าง และอยู่ในเขตชุมชนเมืองสะดวกต่อการเข้าถึงจากบุคคลภายนอกทำให้การดูแลความปลอดภัยไม่ทั่วถึง</td> <td>๑. พื้นที่มหาวิทยาลัยมีขนาดกว้าง และอยู่ในเขตชุมชนเมืองสะดวกต่อการเข้าถึงจากบุคคลภายนอกทำให้การดูแลความปลอดภัยไม่ทั่วถึง</td> <td>๓</td> <td>๔</td> <td>๑๒ (สูง)</td> </tr> <tr> <td>๔. การจัดเก็บรายได้จากทรัพย์สินของมหาวิทยาลัยลดลง</td> <td>๑. ประสิทธิภาพในการจัดหารายได้จากการบริหารทรัพย์สินของมหาวิทยาลัย</td> <td>๔</td> <td>๔</td> <td>๑๖ (สูงมาก)</td> </tr> <tr> <td>๔. สภาพทรัพย์สินเสียหาย</td> <td>๑. อันเนื่องมาจากภัยพิบัติทางธรรมชาติ (อัคคีภัย)</td> <td>๔</td> <td>๕</td> <td>๒๐ (สูงมาก)</td> </tr> </tbody> </table>	ความเสี่ยง	ปัจจัยเสี่ยง	ระดับความเสี่ยง (คะแนน)			โอกาส	ความรุนแรง	ระดับ	๑. การไม่ปฏิบัติตามกฎระเบียบของมหาวิทยาลัย	๑. การขาดความร่วมมือในองค์กรเพื่อร่วมกันต่อต้านการทุจริต ๒. การเสนอผลประโยชน์จากบริษัทหรือห้างร้านต่างๆที่มีธุรกรรมกับหน่วยงาน	๓ ๒	๓ ๕	๙ (ปานกลาง) ๑๐ (สูง)	๒. การเผยแพร่ข่าวสารยังไม่สามารถปฏิบัติให้ตรงตามกลุ่มเป้าหมาย และทันเหตุการณ์	๑.การเผยแพร่ข่าวสารผ่านระบบเทคโนโลยีสารสนเทศได้อย่างถูกต้องและรวดเร็ว	๓	๓	๙ (ปานกลาง)	๓. พื้นที่มหาวิทยาลัยมีขนาดกว้าง และอยู่ในเขตชุมชนเมืองสะดวกต่อการเข้าถึงจากบุคคลภายนอกทำให้การดูแลความปลอดภัยไม่ทั่วถึง	๑. พื้นที่มหาวิทยาลัยมีขนาดกว้าง และอยู่ในเขตชุมชนเมืองสะดวกต่อการเข้าถึงจากบุคคลภายนอกทำให้การดูแลความปลอดภัยไม่ทั่วถึง	๓	๔	๑๒ (สูง)	๔. การจัดเก็บรายได้จากทรัพย์สินของมหาวิทยาลัยลดลง	๑. ประสิทธิภาพในการจัดหารายได้จากการบริหารทรัพย์สินของมหาวิทยาลัย	๔	๔	๑๖ (สูงมาก)	๔. สภาพทรัพย์สินเสียหาย	๑. อันเนื่องมาจากภัยพิบัติทางธรรมชาติ (อัคคีภัย)	๔	๕
ความเสี่ยง	ปัจจัยเสี่ยง	ระดับความเสี่ยง (คะแนน)																																
		โอกาส	ความรุนแรง	ระดับ																														
๑. การไม่ปฏิบัติตามกฎระเบียบของมหาวิทยาลัย	๑. การขาดความร่วมมือในองค์กรเพื่อร่วมกันต่อต้านการทุจริต ๒. การเสนอผลประโยชน์จากบริษัทหรือห้างร้านต่างๆที่มีธุรกรรมกับหน่วยงาน	๓ ๒	๓ ๕	๙ (ปานกลาง) ๑๐ (สูง)																														
๒. การเผยแพร่ข่าวสารยังไม่สามารถปฏิบัติให้ตรงตามกลุ่มเป้าหมาย และทันเหตุการณ์	๑.การเผยแพร่ข่าวสารผ่านระบบเทคโนโลยีสารสนเทศได้อย่างถูกต้องและรวดเร็ว	๓	๓	๙ (ปานกลาง)																														
๓. พื้นที่มหาวิทยาลัยมีขนาดกว้าง และอยู่ในเขตชุมชนเมืองสะดวกต่อการเข้าถึงจากบุคคลภายนอกทำให้การดูแลความปลอดภัยไม่ทั่วถึง	๑. พื้นที่มหาวิทยาลัยมีขนาดกว้าง และอยู่ในเขตชุมชนเมืองสะดวกต่อการเข้าถึงจากบุคคลภายนอกทำให้การดูแลความปลอดภัยไม่ทั่วถึง	๓	๔	๑๒ (สูง)																														
๔. การจัดเก็บรายได้จากทรัพย์สินของมหาวิทยาลัยลดลง	๑. ประสิทธิภาพในการจัดหารายได้จากการบริหารทรัพย์สินของมหาวิทยาลัย	๔	๔	๑๖ (สูงมาก)																														
๔. สภาพทรัพย์สินเสียหาย	๑. อันเนื่องมาจากภัยพิบัติทางธรรมชาติ (อัคคีภัย)	๔	๕	๒๐ (สูงมาก)																														

มี	ข้อ	เกณฑ์การประเมิน				
		<p>ประเด็นยุทธศาสตร์ของมหาวิทยาลัย ที่ : ๔ การพัฒนาประสิทธิภาพของระบบบริหารจัดการให้เป็นมหาวิทยาลัยแห่งนวัตกรรมเพื่อการพัฒนาท้องถิ่น</p> <p>สอดคล้องประเด็นยุทธศาสตร์ของสำนักงานอธิการบดี ที่ ๑ : พัฒนาการบริการและสนับสนุนการปฏิบัติงานของมหาวิทยาลัยให้มีคุณภาพ</p> <ol style="list-style-type: none"> ๑. การไม่ปฏิบัติตามกฎระเบียบของมหาวิทยาลัย ๒. กระบวนการปฏิบัติงานที่มีประสิทธิภาพและทันสมัย <p>สอดคล้องประเด็นยุทธศาสตร์ของสำนักงานอธิการบดี ที่ ๒ : พัฒนาการบริหารจัดการทรัพยากรของมหาวิทยาลัยให้มีประสิทธิภาพ</p> <ol style="list-style-type: none"> ๑. การจัดเก็บรายได้จากทรัพย์สินของมหาวิทยาลัยลดลง ๒. สภาพทรัพย์สินเสียหายอันเนื่องมาจากภัยพิบัติทางธรรมชาติ(อัคคีภัย) <p>ผลจากการแก้ไขความเสี่ยงทำให้ความเสี่ยงลดลง/หมดไป ทั้ง ๕ เรื่อง ดังนี้</p> <p>ประเด็นยุทธศาสตร์ของมหาวิทยาลัย ที่ : ๔ การพัฒนาประสิทธิภาพของระบบบริหารจัดการให้เป็นมหาวิทยาลัยแห่งนวัตกรรมเพื่อการพัฒนาท้องถิ่น</p> <p>สอดคล้องประเด็นยุทธศาสตร์ของสำนักงานอธิการบดี ที่ ๑ : พัฒนาการบริการและสนับสนุนการปฏิบัติงานของมหาวิทยาลัยให้มีคุณภาพ</p> <ol style="list-style-type: none"> ๑. การไม่ปฏิบัติตามกฎระเบียบของมหาวิทยาลัย <p><u>เป้าหมายในการจัดการความเสี่ยง</u> หน่วยงานภายในมหาวิทยาลัยทุกหน่วยงาน ได้มีกิจกรรมร่วมกันต่อต้านการทุจริตระหว่างหน่วยงานของมหาวิทยาลัยราชภัฏนครสวรรค์</p> <p><u>ผลของการดำเนินงาน</u></p> <ol style="list-style-type: none"> ๑. มหาวิทยาลัยโดยสำนักงานอธิการบดีได้จัดทำประกาศมหาวิทยาลัยเรื่อง นโยบายการดำเนินงานด้วยคุณธรรมและความโปร่งใสของมหาวิทยาลัยราชภัฏนครสวรรค์ ๒. มหาวิทยาลัยได้แต่งตั้งคณะทำงานด้านการประเมินคุณธรรมและความโปร่งใสในการดำเนินงานของมหาวิทยาลัยโดยตรง ๓. มหาวิทยาลัยโดยสำนักงานอธิการบดีได้จัดโครงการป้องกันและปราบปรามการทุจริต โครงการการเสริมสร้างวัฒนธรรม และกระบวนการนี้ให้บุคลากรมีความตระหนักรู้เท่าทันการทุจริตคอร์รัปชัน และการส่งเสริมค่านิยมไม่เพิกเฉยต่อการทุจริต” <p><u>ผลหลังการดำเนินกิจกรรม/โครงการ คือ</u></p> <p>มหาวิทยาลัยและสำนักงานอธิการบดีส่งเสริมพัฒนาจรรยาบรรณของอาจารย์และบุคลากรในมหาวิทยาลัยราชภัฏนครสวรรค์และเสริมสร้างค่านิยมซื่อสัตย์สุจริตของบุคลากรมหาวิทยาลัยราชภัฏนครสวรรค์</p> <p>ผลของเป้าหมาย ✓</p> <table border="1" data-bbox="336 1688 916 1789"> <tr> <td>สถานการณ์ดำเนินงาน</td> <td>ความเสี่ยงที่ยังคงอยู่</td> </tr> <tr> <td>ดำเนินงานแล้ว</td> <td>ความเสี่ยงลดลง</td> </tr> </table> <p>สอดคล้องประเด็นยุทธศาสตร์ของสำนักงานอธิการบดี ที่ ๑ : พัฒนาการบริการและสนับสนุนการปฏิบัติงานของมหาวิทยาลัยให้มีคุณภาพ</p> <ol style="list-style-type: none"> ๒. กระบวนการปฏิบัติงานที่มีประสิทธิภาพและทันสมัย <p><u>เป้าหมายในการจัดการความเสี่ยง</u> ความพึงพอใจของผู้ใช้บริการ ค่าเฉลี่ยมากกว่า ๓.๕๑</p>	สถานการณ์ดำเนินงาน	ความเสี่ยงที่ยังคงอยู่	ดำเนินงานแล้ว	ความเสี่ยงลดลง
สถานการณ์ดำเนินงาน	ความเสี่ยงที่ยังคงอยู่					
ดำเนินงานแล้ว	ความเสี่ยงลดลง					

มี	ข้อ	เกณฑ์การประเมิน				
		<p><u>ผลของการดำเนินงาน</u></p> <p>๑. สำนักงานอธิการบดีได้มีการดำเนินการพัฒนากระบวนการปฏิบัติงานประจำของหน่วยงานให้มีประสิทธิภาพ</p> <p>๒. สำนักงานอธิการบดีได้นำเทคโนโลยีสารสนเทศมาใช้ในการจัดการและการปฏิบัติงานได้ตามความเป็นจริง</p> <p><u>ผลหลังการดำเนินกิจกรรม/โครงการ คือ</u></p> <p>๑. มีการประเมินความพึงพอใจของผู้มารับบริการ สำนักงานอธิการบดี มหาวิทยาลัยราชภัฏ นครสวรรค์ ประจำปีการศึกษา ๒๕๖๒ เฉลี่ยรวมทุกด้าน มีคะแนนเฉลี่ย ๔.๐๘ ความพึงพอใจอยู่ในระดับมาก</p> <p><u>ผลของเป้าหมาย</u> ✓</p> <table border="1" data-bbox="336 689 916 790"> <tr> <td>สถานการณ์ดำเนินงาน</td> <td>ความเสี่ยงที่ยังคงอยู่</td> </tr> <tr> <td>ดำเนินงานแล้ว</td> <td>ความเสี่ยงลดลง</td> </tr> </table> <p>สอดคล้องประเด็นยุทธศาสตร์ของสำนักงานอธิการบดี ที่ ๒ : พัฒนาการบริหารจัดการทรัพยากรของมหาวิทยาลัยให้มีประสิทธิภาพ</p> <p>๓. การจัดเก็บรายได้จากทรัพย์สินของมหาวิทยาลัยลดลง</p> <p><u>เป้าหมายในการจัดการความเสี่ยง</u> ร้อยละ ๘๐ ของการประมาณรับจากการจัดเก็บรายได้</p> <p><u>ผลของการดำเนินงาน</u></p> <p>๑. การเพิ่มประสิทธิภาพในการบริหารทรัพย์สินของมหาวิทยาลัยโดยการจัดเก็บรายได้ ดังนี้</p> <ul style="list-style-type: none"> - การจัดเก็บรายได้จากการเช่าพื้นที่ภายในศูนย์อาหาร - การจัดเก็บรายได้ค่าเช่าหรือค่าบริการห้องประชุม - การจัดเก็บรายได้จากกลุ่มธุรกิจ ธนาคาร และร้านจำหน่ายสินค้าและบริการต่างๆ <p><u>ผลหลังการดำเนินกิจกรรม/โครงการ คือ</u></p> <p>รายได้ในปีงบประมาณ พ.ศ. ๒๕๖๓ เท่ากับ ๙,๐๕๘,๓๑๖.๗๗ บาท</p> <p>สำนักงานอธิการบดีโดยกลุ่มงานทรัพย์สินและรายได้ดำเนินงานตามแผนการหารายได้ ปีงบประมาณ พ.ศ.๒๕๖๓ โดยมีเป้าหมายในการจัดเก็บรายได้ เป็นจำนวน ๑๐,๙๐๐,๐๐๐ บาท จัดเก็บได้จริงเป็นจำนวน ๙,๐๕๘,๓๑๖.๗๗ บาท คิดร้อยละ ๘๓.๑๐ โดยดำเนินงานตาม</p> <p>พันธกิจโดยมีผลการดำเนินงานแผนฯ ดังนี้</p> <ol style="list-style-type: none"> ๑) รายรับค่าเช่าสถานที่ ร้านค้า ศูนย์อาหาร ๒) รายรับค่าธรรมเนียม ค่าใช้จ่ายส่วนกลาง หอพักและคอนโด ๓) รายรับค่าไฟฟ้าและค่าน้ำประปา ๔) รายรับจากการผลิตและจำหน่าย ๕) รายรับจากบริการทางวิชาการ ได้แก่ โครงการบริการวิชาการที่มีค่าตอบแทน <p><u>หมายเหตุ</u> ในปีงบประมาณ ๒๕๖๓ นี้ สำนักงานอธิการบดีโดยกลุ่มงานทรัพย์สินและรายได้ มียอดการจัดเก็บรายได้ เพิ่มขึ้น มาก เนื่องจาก ในปีนี้ได้มีการนำเงินรายได้จากส่วนอื่น ได้แก่รายรับค่าธรรมเนียม ค่าใช้จ่ายส่วนกลาง หอพักและคอนโด ,รายรับค่าไฟฟ้าและค่าน้ำประปา ,รายรับจากการผลิตและจำหน่าย และ รายรับจากบริการทางวิชาการ มาคิดรวมด้วย</p>	สถานการณ์ดำเนินงาน	ความเสี่ยงที่ยังคงอยู่	ดำเนินงานแล้ว	ความเสี่ยงลดลง
สถานการณ์ดำเนินงาน	ความเสี่ยงที่ยังคงอยู่					
ดำเนินงานแล้ว	ความเสี่ยงลดลง					

มี	ข้อ	เกณฑ์การประเมิน								
		<p>ผลของเป้าหมาย ✓</p> <table border="1" data-bbox="336 331 916 434"> <tr> <td>สถานการณ์ดำเนินงาน</td> <td>ความเสี่ยงที่ยังคงอยู่</td> </tr> <tr> <td>ดำเนินงานแล้ว</td> <td>ความเสี่ยงลดลง</td> </tr> </table> <p>ผลจากการแก้ไขความเสี่ยง(<u>ความเสี่ยงจากปัจจัยภายนอกที่มากกระทบ</u>)ทำให้ความเสี่ยงลดลง/หมดไป มี ๑ เรื่อง ดังนี้</p> <p>๔. สภาพทรัพย์สินเสียหายอันเนื่องมาจากภัยพิบัติทางธรรมชาติ(อัคคีภัย) <u>เป้าหมายในการจัดการความเสี่ยง</u> มหาวิทยาลัยไม่เกิดเหตุการณ์อัคคีภัย <u>แนวทางการป้องกัน/แก้ไขความเสี่ยงและวัตถุประสงค์ของการควบคุม</u> มหาวิทยาลัยโดยสำนักงานอธิการบดี มอบหมายให้กลุ่มงานอาคารสถานที่และบริการเป็นผู้รับผิดชอบหลัก มอบหมายหน้าที่ให้บุคลากรส่วนงานอาคารสถานที่ ส่วนงานรักษาความปลอดภัยในการเฝ้าระวัง ตรวจสอบพื้นที่ ในช่วงสภาพอากาศในหน้าแล้งโดยเฉพาะสภาพแวดล้อมภายในมหาวิทยาลัยที่เสี่ยงต่อการเกิดอัคคีภัย</p> <p><u>ผลการดำเนินงาน</u></p> <p>๑. กลุ่มงานอาคารสถานที่และบริการเป็นผู้รับผิดชอบหลัก และบุคลากรส่วนงานอาคารสถานที่ ส่วนงานรักษาความปลอดภัยดำเนินการเฝ้าระวัง ตรวจสอบพื้นที่ ในช่วงสภาพอากาศในหน้าแล้งโดยปรับปรุงสภาพแวดล้อมภายในมหาวิทยาลัยไม่ให้เกิดเสี่ยงต่อการเกิดอัคคีภัยในปีที่ผ่านมาไม่เกิดอัคคีภัยอันเนื่องมาจากสภาพอากาศที่ร้อนและแห้งแล้ง</p> <p>ผลของเป้าหมาย ✓</p> <table border="1" data-bbox="336 1193 916 1296"> <tr> <td>สถานการณ์ดำเนินงาน</td> <td>ความเสี่ยงที่ยังคงอยู่</td> </tr> <tr> <td>ดำเนินงานแล้ว</td> <td>ความเสี่ยงลดลง</td> </tr> </table>	สถานการณ์ดำเนินงาน	ความเสี่ยงที่ยังคงอยู่	ดำเนินงานแล้ว	ความเสี่ยงลดลง	สถานการณ์ดำเนินงาน	ความเสี่ยงที่ยังคงอยู่	ดำเนินงานแล้ว	ความเสี่ยงลดลง
สถานการณ์ดำเนินงาน	ความเสี่ยงที่ยังคงอยู่									
ดำเนินงานแล้ว	ความเสี่ยงลดลง									
สถานการณ์ดำเนินงาน	ความเสี่ยงที่ยังคงอยู่									
ดำเนินงานแล้ว	ความเสี่ยงลดลง									
		<p><u>หลักฐาน</u></p> <p>๕.๒-NSRU_OP-๒/๑ คำสั่งสำนักงานอธิการบดีเรื่อง แต่งตั้งคณะกรรมการบริหารความเสี่ยง ประจำปี ๒๕๖๓</p> <p>๕.๒-NSRU_OP-๒/๒ นโยบายความเสี่ยงของสำนักงานอธิการบดี</p> <p>๕.๒-NSRU_OP-๒/๓ แผนบริหารจัดการความเสี่ยง ปีงบประมาณ ๒๕๖๓</p> <p>๕.๒-NSRU_OP-๒/๔ รายงานผลการดำเนินงานการบริหารความเสี่ยง ปีงบประมาณ ๒๕๖๓</p> <p>๕.๒-NSRU_OP-๒/๕ รายงานการประชุมคณะกรรมการบริหารสำนัก</p> <p>๕.๒-NSRU_OP-๒/๖ รายงานการประชุมคณะกรรมการความเสี่ยงสำนักงานอธิการบดี ครั้งที่ ๑/๒๕๖๓ เมื่อวันที่ ๑๗ มีนาคม ๒๕๖๓</p>								

มี	ข้อ	เกณฑ์การประเมิน
		<p>และยังสามารถติดตาม ผลการใช้จ่ายงบประมาณ ประจำปีงบประมาณ พ.ศ. ๒๕๖๓ (ตามโครงการของหน่วยงาน) ได้จากระบบบริหารงบประมาณและการเงิน Naga</p> <p>๖. หลักการมีส่วนร่วม (Participation)</p> <p>คณะผู้บริหารได้เล็งเห็นถึงการมีส่วนร่วมของบุคลากรภายในสำนักจัดให้มีการทบทวนแผนยุทธศาสตร์ของสำนักงานอธิการบดีการมีส่วนร่วมของบุคลากรทุกภาคส่วน</p> <ul style="list-style-type: none"> - คณะกรรมการประจำสำนัก ประกอบด้วย ผู้บริหารสำนัก ผู้อำนวยการกองทั้ง ๓ กอง ผู้แทน พนักงานในสถาบันอุดมศึกษา สังกัดสำนักงานอธิการบดี ๓ คน และกรรมการผู้ทรงคุณวุฒิภายนอก จำนวน ๓ คน - คณะกรรมการบริหารสำนัก ประกอบด้วยผู้บริหารสำนักทุกระดับ ผู้บริหารสำนัก ผู้อำนวยการกองทั้ง ๓ กอง หัวหน้ากลุ่ม ทั้ง ๑๖ กลุ่มงาน <p>๗. หลักการกระจายอำนาจ (Decentralization)</p> <p>มีการบริหารงานตามกฎกระทรวงว่าด้วยการแบ่งส่วนราชการในมหาวิทยาลัย ออกเป็น ๓ กอง และ ๑๖ กลุ่มงาน มีผู้อำนวยการกองเป็นกำกับดูแล ในแต่ละกองแบ่งออกเป็นกลุ่มงาน โดยมีหัวหน้ากลุ่มงานเป็นผู้ดูแลรับผิดชอบภารกิจของกลุ่มงานตาม และมีคำสั่งมอบหมายงานให้มีอำนาจในการตัดสินใจให้แก่บุคลากรตามความเหมาะสม พร้อมเปิดโอกาสให้บุคลากรเสนอข้อคิดเห็น ข้อเสนอแนะ ข้อโต้แย้งในการปฏิบัติงานต่อผู้บริหาร และ มีการมอบหมายงานต่าง ๆ ให้แก่บุคลากรที่ปฏิบัติหน้าที่เกี่ยวข้องกับงานนั้น ให้มีอำนาจการตัดสินใจในเบื้องต้น</p> <p>๘. หลักนิติธรรม (Rule of Law)</p> <p>ผู้บริหารปฏิบัติหน้าที่ และขับเคลื่อนงานของสำนักตามกรอบของกฎหมาย ระเบียบข้อบังคับที่เกี่ยวข้องอย่างเคร่งครัด เช่น ปฏิบัติตามพระราชกฤษฎีกาว่าด้วยหลักเกณฑ์และวิธีการบริหารกิจการบ้านเมืองที่ดี พ.ศ. ๒๕๔๖ ว่าด้วยการรายงานผลการปฏิบัติราชการต่อสาธารณชน และพระราชบัญญัติการศึกษาแห่งชาติ พ.ศ. ๒๕๔๒ ว่าด้วยการดำเนินงานด้านการประกันคุณภาพการศึกษาและผู้บริหาร บุคลากรปฏิบัติตามจรรยาบรรณวิชาชีพหน่วยงาน</p> <p>๙. หลักความเสมอภาค (Equity)</p> <p>ผู้บริหารสำนักงานอธิการบดีมีนโยบายที่ชัดเจนในการให้ความเสมอภาคต่อการบริหารงานภายในสำนักต่อบุคลากรทุกระดับ และรวมทั้งรวมทั้งผู้ให้บริการ ผู้มีส่วนได้ส่วนเสีย พันธกิจสำคัญการให้บริการแก่นักศึกษา บุคลากรภายในและภายนอกซึ่งผู้รับบริการจะได้รับการบริการอย่างเท่าเทียม โดยระบบให้บริการต่างๆ และการให้ข้อมูลบริการผ่านทาง เว็บไซต์สำนัก และโซเชียลมีเดีย ของสำนัก และของแต่ละกลุ่มงาน</p> <p>๑๐. หลักมุ่งเน้นฉันทามติ (Consensus Oriented)</p> <p>ในการประชุมคณะกรรมการบริหารสำนัก และคณะกรรมการประจำสำนัก ผู้บริหารยึดกฎระเบียบข้อบังคับในการดำเนินงาน เคารพมติของเสียงส่วนใหญ่ และความคิดเห็นที่แตกต่างจากผู้บริหารทุกระดับ เพื่อให้เกิดฉันทามติ และการดำเนินงานของสำนักเป็นไปในทิศทางที่เหมาะสม รวมทั้ง ในการประชุมของหน่วยงานในทุกระดับการประชุมของสำนัก</p>
		<p>หลักฐาน</p> <p>๕.๒-NSRU_OP-๓/๑</p> <p>คำสั่งแต่งตั้งคณะกรรมการประจำสำนัก</p>

มี	ชื่อ	เกณฑ์การประเมิน
		<p>๕.๒-NSRU_OP-๓/๒ คำสั่งแต่งตั้งผู้อำนวยการกอง ๓ ทั้งกองงาน</p> <p>๕.๒-NSRU_OP-๓/๓ คำสั่งแต่งตั้งผู้ดำรงตำแหน่งต่าง ๆ ในสำนักงานอธิการบดี</p> <p>๕.๒-NSRU_OP-๓/๔ แผนยุทธศาสตร์สำนักงานอธิการบดี พ.ศ.พ.ศ. ๒๕๖๐-๒๕๖๔ (ฉบับปรับปรุง พ.ศ. ๒๕๖๓)</p> <p>๕.๒-NSRU_OP-๓/๕ แผนปฏิบัติการราชการสำนักงานอธิการบดีประจำปีงบประมาณ ๒๕๖๓ และ ๒๕๖๔</p> <p>๕.๒-NSRU_OP-๓/๖ รายละเอียดคำขอตั้งงบประมาณรายจ่าย ประจำปีงบประมาณ ๒๕๖๓</p> <p>๕.๒-NSRU_OP-๓/๗ รายงานผลการดำเนินงานตามแผนปฏิบัติการ ประจำปีงบประมาณ พ.ศ. ๒๕๖๓</p> <p>๕.๒-NSRU_OP-๓/๘ สรุปผลการติดตามและประเมินโครงการ ประจำปีงบประมาณ ๒๕๖๓</p> <p>๕.๒-NSRU_OP-๓/๙ สรุปผลการประเมินความพึงพอใจต่อการบริหารงานของผู้บริหารสำนักงานอธิการบดี ประจำปีงบประมาณ พ.ศ.๒๕๖๓</p>

มี	ข้อ	เกณฑ์การประเมิน
✓	๔	<p>ค้นหาแนวปฏิบัติที่ดีจากความรู้ที่มีอยู่ในตัวบุคคล ทักษะของผู้มีประสบการณ์ตรง และแหล่งเรียนรู้อื่น ๆ ตามประเด็นความรู้ อย่างน้อยครอบคลุมพันธกิจด้านการผลิตบัณฑิตและด้านการวิจัย จัดเก็บอย่างเป็นระบบ โดยเผยแพร่ออกมาเป็นลายลักษณ์อักษรและนำมาปรับใช้ในการปฏิบัติงานจริง</p> <p>ผลการดำเนินงาน</p> <p>ในปีการศึกษา ๒๕๖๓ ในพิจารณาในการจัดสรรงบประมาณด้านการจัดการความรู้ เพื่อพัฒนาบุคลากรในการค้นหาแนวปฏิบัติที่ดีจากตัวบุคคล โดยกำหนดขอบเขตแผนการจัดการความรู้ประจำปีการศึกษา ๒๕๖๓ ไว้ ดังนี้</p> <p>พัฒนาบุคลากรให้มีทักษะและความรู้รอบด้าน สอดคล้องกับ ประเด็นยุทธศาสตร์ ๑ พัฒนาการบริการ และสนับสนุนการปฏิบัติงานของมหาวิทยาลัย โดยวัตถุประสงค์ ดังนี้</p> <p>๑. เพื่อให้สำนักงานเป็นหน่วยงานที่นำองค์ความรู้ไปพัฒนากระบวนการทำงาน การบริหารงาน หน่วยงานและพัฒนาระบบการจัดการความรู้ภายในหน่วยงาน</p> <p>๒. เพื่อให้บุคลากรในสำนักงานอธิการบดีมีความรู้ที่จำเป็นและเพียงพอต่อการปฏิบัติงาน</p> <p>๓. เพื่อให้การปฏิบัติงานของบุคลากรในสำนักงานอธิการบดีบรรลุตามเป้าหมายที่กำหนดไว้</p> <p>เนื่องด้วยปีการศึกษา ๒๕๖๓ สำนักงานอธิการบดี ผู้อำนวยการสำนักงานอธิการบดี ผู้อำนวยการกอง ทั้ง ๓ กอง คณะกรรมการประกันคุณภาพระดับสำนัก และคณะกรรมการจัดการความรู้ ในปีนี้ ได้พิจารณาแล้วเห็นสมควรกำหนดประเด็นในการจัดการความรู้ด้านการปฏิบัติงานประจำ โดยดำเนินการพัฒนา “การปรับปรุงการเผยแพร่ข้อมูลข่าวสารของหน่วยงานภายในของสำนักอธิการบดีบนเว็บไซต์ของสำนักให้เป็นปัจจุบัน” โดยได้ดำเนินการตามกระบวนการดังนี้</p> <p>การบ่งชี้ความรู้</p> <p>๑) คำสั่งสำนักงานอธิการบดี เรื่อง แต่งตั้งคณะกรรมการจัดการความรู้ ประจำปีการศึกษา ๒๕๖๓</p> <p>๒) การประชุมคณะกรรมการ เพื่อกำหนดประเด็นการจัดการความรู้ จากประชุมทบทวนของ คณะกรรมการจัดการความรู้สำนักฯ เพื่อทบทวนการดำเนินการจัดการความรู้ตาม</p> <ul style="list-style-type: none"> - ข้อเสนอแนะจากคณะกรรมการประเมินคุณภาพภายนอก - ข้อคิดเห็นและข้อเสนอแนะต่างๆ จากภายในหน่วยงาน <p>การสร้างและแสวงหาความรู้</p> <p>๓) จัดการประชุมคณะกรรมการประกันคุณภาพระดับสำนักเพื่อระดมความข้อคิดเห็นและสอบถาม ปัญหา ข้อเสนอแนะต่างๆ จากภายในหน่วยงาน เพื่อระดมความข้อคิดเห็นและสอบถามปัญหา ข้อเสนอแนะต่างๆ จากภายในหน่วยงาน สรุประเด็นความรู้จากการแลกเปลี่ยนเรียนรู้เพื่อสรุปแนวทางในการพัฒนาและปรับปรุงการเผยแพร่ข้อมูลข่าวสารของหน่วยงานภายในของสำนักอธิการบดีบนเว็บไซต์ของสำนักให้เป็นปัจจุบัน</p> <p>การจัดความรู้ให้เป็นระบบ</p> <p>๔) รวบรวมข้อมูลและแนวทางในการพัฒนาและปรับปรุงการเผยแพร่ข้อมูลข่าวสารของหน่วยงานภายในของสำนักอธิการบดีบนเว็บไซต์ของสำนักให้เป็นปัจจุบัน หัวหน้ากลุ่มงานแต่ละกลุ่มดำเนินการรวบรวมข้อมูลข่าวสารของหน่วยงานภายในของสำนักอธิการบดีที่ต้องการเผยแพร่ผ่านเว็บไซต์ของสำนัก ทั้งในรูปแบบ เว็บไซต์ เว็บเพจ หรือสื่อสังคม(โซเชียลมีเดีย) ของหน่วยงานภายในสำนักงานอธิการบดี</p>

มี	ข้อ	เกณฑ์การประเมิน
		<p>การประมวลผลและกลั่นกรองความรู้</p> <p>๕) การพัฒนาปรับปรุงแนวทางในการพัฒนาและปรับปรุงการเผยแพร่ข้อมูลข่าวสารของหน่วยงานภายในของสำนักอธิการบดีบนเว็บไซต์ของสำนักให้เป็นปัจจุบันจากการแลกเปลี่ยนเรียนรู้ระหว่างหัวหน้ากลุ่มงานและบุคลากรของแต่ละกลุ่มงานของสำนักงานอธิการบดีที่ได้มีการนำแนวทางในการพัฒนาและปรับปรุงการเผยแพร่ข้อมูลข่าวสารไปใช้กับหน่วยงานตนเอง</p> <p>๖) หัวหน้ากลุ่มงานและบุคลากรของแต่ละกลุ่มงานของสำนักงานอธิการบดีดำเนินการปรับปรุงข้อมูลข่าวสารของหน่วยงานภายในของสำนักอธิการบดีให้เป็นปัจจุบันเพื่อเตรียมต้องการเผยแพร่ผ่านเว็บไซต์ของสำนัก</p> <p>การเข้าถึงความรู้</p> <p>๗) หัวหน้ากลุ่มงานแต่ละกลุ่มดำเนินการของสำนักงานอธิการบดีเผยแพร่ข้อมูลข่าวสารของหน่วยงานภายในของสำนักอธิการบดีที่ได้มีการปรับปรุงข้อมูลผ่านเว็บไซต์หรือช่องทางอื่นๆของสำนัก</p> <p>๘) หัวหน้ากลุ่มงานแต่ละกลุ่มดำเนินการของสำนักงานอธิการบดีติดตามผลการพัฒนาและปรับปรุงการเผยแพร่ข้อมูลข่าวสารของหน่วยงานภายในบน เว็บไซต์ เว็บเพจ หรือสื่อสังคม(โซเชียลมีเดีย) http://president.nsruc.ac.th/ ของแต่ละหน่วยงานภายในสำนักงานอธิการบดี อันได้แก่</p> <ul style="list-style-type: none"> - หน้าเว็บเพจของสำนักอธิการบดี - หน้าเว็บเพจของกองงานทั้ง ๓ กอง(กองกลาง,กองนโยบายและแผน,กองพัฒนานักศึกษา) - หน้าเว็บเพจของกลุ่มงานหลักๆ อันได้แก่ กลุ่มงานการเจ้าหน้าที่,กลุ่มงานทรัพย์สินและรายได้,กลุ่มงานมาตรฐานการศึกษา - หน้าเว็บเพจของงานอื่น ๆ ที่ต้องการเผยแพร่ข้อมูล เช่น งานวินัยและนิติกร,งานยานพาหนะ,งานประกันคุณภาพ สำนักอธิการบดี,กองทุนเงินกู้ยืมเพื่อการศึกษา <p>เพื่อนำผลที่ได้มาปรับปรุงวิธีดำเนินการเผยแพร่ข้อมูลข่าวสารรวมทั้งทางเว็บไซต์และช่องทางอื่นๆ และมีการสอบถามความคิดเห็น ทั้งปัญหาอุปสรรคและข้อเสนอแนะต่างๆ</p>
		<p>หลักฐาน</p> <p>๕.๒-NSRU_OP-๔/๑ คำสั่งสำนักงานอธิการบดีเรื่อง แต่งตั้งคณะกรรมการจัดการความรู้ ประจำปีการศึกษา ๒๕๖๓</p> <p>๕.๒-NSRU_OP-๔/๒ - ข้อเสนอแนะจากคณะกรรมการประเมินคุณภาพภายนอก - ข้อคิดเห็นและ ข้อเสนอแนะต่างๆ จากภายในหน่วยงาน</p> <p>๕.๒-NSRU_OP-๔/๓ ประชุมทบทวนการดำเนินงานการจัดการความรู้กำหนดประเด็นการจัดการความรู้ของสำนัก</p> <p>๕.๒-NSRU_OP-๔/๔ แนวทางในการพัฒนาและปรับปรุงการเผยแพร่ข้อมูลข่าวสารของหน่วยงานภายในของสำนักอธิการบดีบนเว็บไซต์ของสำนักให้เป็นปัจจุบัน</p> <p>๕.๒-NSRU_OP-๔/๕ เว็บไซต์ เว็บเพจ หรือสื่อสังคม(โซเชียลมีเดีย) http://president.nsruc.ac.th/ ของแต่ละหน่วยงานภายในสำนักงานอธิการบดี</p>

มี	ข้อ	เกณฑ์การประเมิน
✓	๕	การกำกับติดตามผลการดำเนินงานตามแผนการบริหารและแผนพัฒนาบุคลากรสายวิชาการและสายสนับสนุน
		<p>ผลการดำเนินงาน</p> <p>สำนักงานอธิการบดีได้ติดตามผลการดำเนินงานตามแผนพัฒนาบุคลากร ให้ดำเนินงานตามแผนการพัฒนาบุคลากร ดังนี้</p> <ol style="list-style-type: none"> ๑. คณะกรรมการจัดทำแผนพัฒนาบุคลากรดำเนินการจัดทำแผนประจำปี พ.ศ.๒๕๖๓ โดยการวิเคราะห์สภาพปัญหาในปัจจุบันของบุคลากรในสำนักงานอธิการบดี ๒. มีการมอบหมายผู้รับผิดชอบดำเนินงานตามโครงการ/กิจกรรมตามแผนพัฒนาบุคลากร ปีงบประมาณ ๒๕๖๓ และรายงานผลการดำเนินงานตามแผนเมื่อสิ้นสุดโครงการเสนอคณะกรรมการจัดทำแผนพัฒนาบุคลากร ๓. คณะกรรมการจัดทำแผนพัฒนาบุคลากรนำผลการดำเนินงานเสนอคณะกรรมการบริหารสำนักงานอธิการบดีเพื่อนำปัญหาและอุปสรรคในการปฏิบัติงานเสนอต่อที่ประชุมคณะกรรมการประจำสำนักเพื่อหาแนวทางในการแก้ไขและดำเนินงานต่อไปโดย <ul style="list-style-type: none"> สำนักงานอธิการบดีได้จัดสรรงบประมาณ โครงการ ค่าตอบแทนผู้ปฏิบัติงานราชการ(ไปราชการ)ไว้เพื่อการพัฒนาศักยภาพบุคลากรและส่งเสริมบุคลากรภายในสำนักงานอธิการบดีไปอบรมเพื่อเสริมทักษะในการปฏิบัติงาน ตามแผนพัฒนาบุคลากร สำนักงานอธิการบดี ประจำปีงบประมาณ พ.ศ.๒๕๖๓ แต่ในปีงบประมาณที่ผ่านมาดังกล่าวไม่สามารถจัดโครงการอบรม ศึกษาดูงาน ที่ได้รับจัดสรรไว้ได้ตามเป้าหมาย โดย การศึกษาดูงาน การอบรม เข้าร่วมประชุมทางวิชาการของบุคลากร นั้น มี บุคลากรเข้ารับการพัฒนาจำนวน ๖๓ คน คิดเป็น ร้อยละ ๒๙.๔๔ โดยมีรายละเอียด ดังนี้ <ol style="list-style-type: none"> ๑. การศึกษา อบรม เข้าร่วมประชุมทางวิชาการ ของบุคลากร <ol style="list-style-type: none"> ๑) โครงการผู้รับผิดชอบด้านพลังงานสามัญ (อาคาร) ของ กรมพัฒนาพลังงานทดแทนและอนุรักษ์พลังงาน เมื่อวันที่ ๑๘-๒๓ พฤศจิกายน ๒๕๖๓ ผู้เข้าร่วม จำนวน ๒ คน คือ นายอนุชา กุลณา และนายคมศร เข้มนิกิจ และมีผู้ผ่านการทดสอบเป็นผู้รับผู้รับผิดชอบด้านพลังงานสามัญ (อาคาร) ได้ ๑ คน คือ นายคมศร เข้มนิกิจ ๒) โครงการ เรื่อง การจัดทำรายงานทางการเงิน ของกรมบัญชีกลาง เมื่อวันที่ ๑๗ ตุลาคม ๒๕๖๒ ผู้เข้าร่วม จำนวน ๓ คน คือ น.ส.สุกัญญา มีวงษ์ น.ส.สายรุ้ง วิชัย และน.ส.หัตถาภรณ์ ศรีสง่า ๓) โครงการ หลักสูตร “เทคนิคการวางแผนและการจัดงานอีเว้นอย่างมืออาชีพ (Event Profession) ของ สำนักบริการวิชาการ มหาวิทยาลัยเชียงใหม่ เมื่อวันที่ ๒๓ - ๒๕ กันยายน ๒๕๖๓ ผู้เข้าร่วม จำนวน ๑ คน คือ น.ส.นฤพร ศรีบรรเทา ๒. โครงการแลกเปลี่ยนบุคลากร/กิจกรรมแลกเปลี่ยนเรียนรู้ <ol style="list-style-type: none"> ๑) โครงการ “กิจกรรมแลกเปลี่ยนเรียนรู้ระบบ งานสารบรรณอิเล็กทรอนิกส์” วันที่ ๒๔ มิถุนายน ๒๕๖๓ ห้องประชุมอมราวดี ชั้น ๒ อาคาร ๑๔ จำนวน ๔๐ คน
		<p>หลักฐาน</p> <p>๕.๒-NSRU_OP-๕/๑ คำสั่งแต่งตั้งคณะกรรมการจัดแผนพัฒนาบุคลากรสำนักงานอธิการบดี</p> <p>๕.๒-NSRU_OP-๕/๒ คำสั่งแต่งตั้งคณะกรรมการบริหารสำนักงานอธิการบดี</p>

มี	ชื่อ	เกณฑ์การประเมิน
		<p>๕.๒-NSRU_OP-๕/๓ แผนพัฒนาบุคลากร สำนักงานอธิการบดี ประจำปีงบประมาณ ๒๕๖๓</p> <p>๕.๒-NSRU_OP-๕/๔ รายงานผลการดำเนินโครงการที่เกี่ยวกับพัฒนาบุคลากร</p> <p>๕.๒-NSRU_OP-๕/๕ รายงานผลการดำเนินงานตามแผนปฏิบัติราชการ ประจำปีงบประมาณ พ.ศ. ๒๕๖๓</p> <p>๕.๒-NSRU_OP-๕/๖ สรุปผลการดำเนินงานโครงการ/กิจกรรมการพัฒนาบุคลากร สำนักงานอธิการบดี ประจำปีงบประมาณ ๒๕๖๓</p> <p>๕.๒-NSRU_OP-๕/๗ ผลสำเร็จของโครงการพัฒนาบุคลากรประจำปีงบประมาณ ๒๕๖๓</p>

มี	ข้อ	เกณฑ์การประเมิน																				
✓	๖	<p>ดำเนินงานด้านการประกันคุณภาพการศึกษาภายในตามระบบและกลไกที่เหมาะสมและสอดคล้องกับพันธกิจ และพัฒนาการของสำนักที่ได้ปรับให้การดำเนินงานด้านการประกันคุณภาพเป็นส่วนหนึ่งของการบริหารงาน คณะตามปกติที่ประกอบด้วย การควบคุมคุณภาพ การตรวจสอบคุณภาพ และการประเมินคุณภาพ</p> <p>ผลการดำเนินงาน</p> <p>สำนักงานอธิการบดีมีระบบและกลไกการประกันคุณภาพการศึกษาภายในที่สอดคล้องกับพันธกิจ ดังนี้</p> <p>สำนักฯ มีระบบและกลไกการประกันคุณภาพการศึกษาภายในที่เหมาะสมและสอดคล้องกับการดำเนินงาน ตามพันธกิจของสำนักและมหาวิทยาลัย ๓ ระบบ ดังนี้</p> <p>๑. ระบบการควบคุมคุณภาพ</p> <p>๑.๑ มีนโยบาย หลักเกณฑ์ และแนวปฏิบัติเกี่ยวกับการประกันคุณภาพการศึกษาภายในของ มหาวิทยาลัยที่เป็นแนวทางให้สำนักฯ ต้องปฏิบัติตาม สำนักฯ ได้กำหนดนโยบายการประกันคุณภาพ การศึกษาของสำนักที่สอดคล้องกับของมหาวิทยาลัย</p> <p>๑.๒ มีการแต่งตั้งคณะกรรมการดำเนินงานประกันคุณภาพการศึกษาของสำนักงานอธิการบดี ประจำปี การศึกษา ๒๕๖๓ ซึ่งประกอบด้วย ผู้อำนวยการสำนัก รองผู้อำนวยการสำนัก หัวหน้ากลุ่มงาน ผู้ปฏิบัติงานที่ เกี่ยวข้องทำหน้าที่ดูแลรับผิดชอบ</p> <p>๑.๓ สำนักฯ จัดทำแผนการประกันคุณภาพการศึกษาภายใน ประจำปีการศึกษา ๒๕๖๓ ที่ผ่านการ เห็นชอบจากคณะกรรมการบริหารสำนักงานอธิการบดี</p> <p>๒. ระบบการติดตามตรวจสอบคุณภาพ</p> <p>๒.๑ มีการกำกับติดตามการดำเนินงานการประกันคุณภาพการศึกษาภายในของสำนักฯ ปีการศึกษา ๒๕๖๓ รอบ ๖ เดือน และ ๙ เดือน โดยผู้บริหารสำนักงานอธิการบดี และนำเข้าที่ประชุมคณะกรรมการ บริหารสำนักงานอธิการบดี และคณะกรรมการประจำสำนักงานอธิการบดี พิจารณาให้ข้อเสนอแนะในการ ดำเนินงาน และรายงานผลการประกันคุณภาพการศึกษาภายในของสำนักฯ ต่อกลุ่มงานมาตรฐานการศึกษา มหาวิทยาลัยราชภัฏนครสวรรค์ เพื่อประกอบการติดตามตรวจสอบคุณภาพ ดังนี้</p> <p>รอบ ๖ เดือน</p> <table border="1" data-bbox="336 1503 959 1906"> <thead> <tr> <th>ตัวบ่งชี้คุณภาพ</th> <th>คะแนนที่ได้</th> </tr> </thead> <tbody> <tr> <td>ตัวบ่งชี้ ๕.๒</td> <td>๔ คะแนน</td> </tr> <tr> <td>ตัวบ่งชี้เพิ่มเติม ๑</td> <td>๔.๒๘ คะแนน</td> </tr> <tr> <td>ตัวบ่งชี้เพิ่มเติม ๒</td> <td>๑.๕๒ คะแนน</td> </tr> <tr> <td>ตัวบ่งชี้เพิ่มเติม ๓</td> <td>N/A คะแนน</td> </tr> <tr> <td>ตัวบ่งชี้เพิ่มเติม ๔</td> <td>๕.๐๐ คะแนน</td> </tr> <tr> <td>ตัวบ่งชี้เพิ่มเติม ๕</td> <td>๔.๑๖ คะแนน</td> </tr> <tr> <td>คะแนนเฉลี่ย ทุกองค์ประกอบ</td> <td>๓.๓๐ คะแนน</td> </tr> </tbody> </table> <p>รอบ ๙ เดือน</p> <table border="1" data-bbox="336 1989 959 2040"> <thead> <tr> <th>ตัวบ่งชี้คุณภาพ</th> <th>คะแนนที่ได้</th> </tr> </thead> <tbody> <tr> <td></td> <td></td> </tr> </tbody> </table>	ตัวบ่งชี้คุณภาพ	คะแนนที่ได้	ตัวบ่งชี้ ๕.๒	๔ คะแนน	ตัวบ่งชี้เพิ่มเติม ๑	๔.๒๘ คะแนน	ตัวบ่งชี้เพิ่มเติม ๒	๑.๕๒ คะแนน	ตัวบ่งชี้เพิ่มเติม ๓	N/A คะแนน	ตัวบ่งชี้เพิ่มเติม ๔	๕.๐๐ คะแนน	ตัวบ่งชี้เพิ่มเติม ๕	๔.๑๖ คะแนน	คะแนนเฉลี่ย ทุกองค์ประกอบ	๓.๓๐ คะแนน	ตัวบ่งชี้คุณภาพ	คะแนนที่ได้		
ตัวบ่งชี้คุณภาพ	คะแนนที่ได้																					
ตัวบ่งชี้ ๕.๒	๔ คะแนน																					
ตัวบ่งชี้เพิ่มเติม ๑	๔.๒๘ คะแนน																					
ตัวบ่งชี้เพิ่มเติม ๒	๑.๕๒ คะแนน																					
ตัวบ่งชี้เพิ่มเติม ๓	N/A คะแนน																					
ตัวบ่งชี้เพิ่มเติม ๔	๕.๐๐ คะแนน																					
ตัวบ่งชี้เพิ่มเติม ๕	๔.๑๖ คะแนน																					
คะแนนเฉลี่ย ทุกองค์ประกอบ	๓.๓๐ คะแนน																					
ตัวบ่งชี้คุณภาพ	คะแนนที่ได้																					

มี	ข้อ	เกณฑ์การประเมิน	
		ตัวบ่งชี้ ๕.๑	๔ คะแนน
		ตัวบ่งชี้เพิ่มเติม ๑	๔.๒๘ คะแนน
		ตัวบ่งชี้เพิ่มเติม ๒	๑.๕๒ คะแนน
		ตัวบ่งชี้เพิ่มเติม ๓	N/A คะแนน
		ตัวบ่งชี้เพิ่มเติม ๔	๕.๐๐ คะแนน
		ตัวบ่งชี้เพิ่มเติม ๕	๔.๑๖ คะแนน
		คะแนนเฉลี่ย ทุกองค์ประกอบ	๓.๓๐ คะแนน
		รอบ ๑๒ เดือน	
		ตัวบ่งชี้คุณภาพ	คะแนนที่ได้
		ตัวบ่งชี้ ๕.๑	๕ คะแนน
		ตัวบ่งชี้เพิ่มเติม ๑	๔.๒๘ คะแนน
		ตัวบ่งชี้เพิ่มเติม ๒	๔.๙๑ คะแนน
		ตัวบ่งชี้เพิ่มเติม ๓	๔.๐๕ คะแนน
		ตัวบ่งชี้เพิ่มเติม ๔	๕.๐๐ คะแนน
		ตัวบ่งชี้เพิ่มเติม ๕	๔.๑๖ คะแนน
		คะแนนเฉลี่ย ทุกองค์ประกอบ	๔.๔๕ คะแนน
		๒.๒ มีการแต่งตั้งคณะกรรมการตรวจสอบและกำกับติดตามการประกันคุณภาพการศึกษาภายในระดับสำนัก ปีการศึกษา ๒๕๖๓ เพื่อกำกับติดตามการดำเนินงานประกันคุณภาพการศึกษาภายในของสำนักฯ	
		๒.๓ มีการติดตาม ตรวจสอบ การประกันคุณภาพการศึกษาภายในของสำนักฯ (รอบ ๙ เดือน) โดยคณะกรรมการฯ พิจารณาให้ข้อเสนอแนะในการปรับปรุงแก้ไขรายงานการประเมินตนเองของสำนักฯ ปีการศึกษา ๒๕๖๓ ให้มีความสมบูรณ์มากยิ่งขึ้น	
		๓. ระบบการประเมินคุณภาพ	
		๓.๑ มีคณะกรรมการประเมินคุณภาพการศึกษาภายในระดับสำนักและสถาบัน ปีการศึกษา ๒๕๖๓ ที่ได้รับการแต่งตั้งจากมหาวิทยาลัย เพื่อประเมินผลการประกันคุณภาพการศึกษาภายในระดับสำนักฯ	
		๓.๒ สรุปผลการดำเนินงานด้านการประกันคุณภาพการศึกษาภายในของสำนักฯ และมีการนำผลการประเมินประกันคุณภาพการศึกษาภายในมาจัดทำแผนพัฒนาคุณภาพของสำนักฯ เพื่อปรับปรุงการทำงานและพัฒนาผลการดำเนินงานด้านการประกันคุณภาพการศึกษาภายในของสำนักฯ ให้ดียิ่งขึ้น	
		หลักฐาน ๕.๒-NSRU_OP-๖/๑ คำสั่งแต่งตั้งคณะกรรมการดำเนินงานด้านการประกันคุณภาพการศึกษาของสำนักงานอธิการบดี ประจำปีการศึกษา ๒๕๖๒ ๕.๒-NSRU_OP-๖/๒ นโยบายและแนวทางการประกันคุณภาพการศึกษาของมหาวิทยาลัยราชภัฏนครสวรรค์	

มี	ชื่อ	เกณฑ์การประเมิน
		๕.๒-NSRU_OP-๖/๓ แผนงานการประกันคุณภาพประจำปีการศึกษา ๒๕๖๓ ของสำนักงานอธิการบดี ๕.๒-NSRU_OP-๖/๔ นโยบายการประกันคุณภาพของสำนักงานอธิการบดี ๕.๒-NSRU_OP-๖/๕ คู่มือการประกันคุณภาพของสำนักงานอธิการบดี ๕.๒-NSRU_OP-๖/๖ คู่มือประกันคุณภาพการศึกษาของ สกอ. ๕.๒-NSRU_OP-๖/๗ รายงานผลการดำเนินการประกันคุณภาพภายในตามองค์ประกอบตัวบ่งชี้ประจำปีการศึกษา ๒๕๖๓ (รอบ ๙ เดือน) ๕.๒-NSRU_OP-๖/๘ รายงานการประเมินตนเอง(SAR) ประจำปีการศึกษา ๒๕๖๓ ๕.๒-NSRU_OP-๖/๙ รายงานผลการศึกษาตนเอง (Self Study Review) ประจำปีงบประมาณ ๒๕๖๓

ผลการประเมินของคณะกรรมการประเมินปีที่แล้ว

ลำดับตัวบ่งชี้	ผลการดำเนินงานคะแนนอิงเกณฑ์การประเมินตัวบ่งชี้ สกอ.			
ตัวบ่งชี้ที่ ๕.๒	เป้าหมายที่กำหนด	ผลของเป้าหมายที่ได้	การบรรลุเป้าหมาย	ค่าคะแนนที่ได้
	๕ ข้อ	๖ ข้อ	บรรลุเป้าหมาย	๕

ผลการประเมินตนเองปีนี้

ลำดับตัวบ่งชี้	ผลการดำเนินงานคะแนนอิงเกณฑ์การประเมินตัวบ่งชี้ สกอ.			
ตัวบ่งชี้ที่ ๕.๒	เป้าหมายที่กำหนด	ผลของเป้าหมายที่ได้	การบรรลุเป้าหมาย	ค่าคะแนนที่ได้
	๕ ข้อ	๖ ข้อ	บรรลุเป้าหมาย	๕

ผลการประเมินของคณะกรรมการประเมินปีนี้

ลำดับตัวบ่งชี้	ผลการดำเนินงานคะแนนอิงเกณฑ์การประเมินตัวบ่งชี้ สกอ.			
ตัวบ่งชี้ที่ ๕.๒	เป้าหมายที่กำหนด	ผลของเป้าหมายที่ได้	การบรรลุเป้าหมาย	ค่าคะแนนที่ได้
	๕ ข้อ	๖ ข้อ	บรรลุเป้าหมาย	๕

จุดแข็ง

-

จุดที่ควรพัฒนา/ข้อเสนอแนะในการปรับปรุง

จุดที่ควรพัฒนา

-

ข้อเสนอแนะในการปรับปรุงสำหรับตัวบ่งชี้

-

ตัวบ่งชี้(เพิ่มเติม) สำนักงานอธิการบดี

ตัวบ่งชี้(เพิ่มเติม)	
ชื่อตัวบ่งชี้	๑ ความสำเร็จของการดำเนินงานตามแผนปฏิบัติราชการประจำปีของสำนักงานอธิการบดี
ชนิดตัวบ่งชี้	ผลลัพธ์
หน่วยวัด	ร้อยละ
ผู้กำกับดูแลตัวบ่งชี้	นายมงคล แพทองคำ
ผู้จัดเก็บข้อมูล	นางนภัสนันท์ บัวแก้ว นางสุกัญญา มีวงษ์ อาจารย์ปรีศนีย์ นัยนานนท์ โทรศัพท์ : ๐๕๖ -๒๑๙๑๐๐ ต่อ ๑๑๑๑
คำอธิบายตัวบ่งชี้	วัดประสิทธิผลในการดำเนินงานตามแผนปฏิบัติราชการประจำปีของสำนักงานอธิการบดี เกณฑ์การประเมิน: โดยการแปลงจำนวนตัวชี้วัดที่สำนักดำเนินการบรรลุต่อจำนวนตัวชี้วัดทั้งหมดในแผนปฏิบัติราชการประจำปี เป็นร้อยละ
ชนิดของเกณฑ์	เกณฑ์การประเมิน
สูตรการคำนวณ	$\frac{\text{จำนวนโครงการที่ดำเนินการบรรลุตามแผนปฏิบัติราชการ (โครงการ)}}{\text{จำนวนโครงการทั้งหมด (โครงการ)}} \times 100$
เกณฑ์การประเมิน	ใช้การเทียบบัญญัติไตรยางศ์ กำหนดร้อยละ ๑๐๐ เท่ากับ ๕ คะแนน $\frac{\text{ร้อยละของโครงการที่ดำเนินการบรรลุตามแผนปฏิบัติราชการ}}{\text{ร้อยละของโครงการที่ดำเนินการบรรลุตามแผนปฏิบัติราชการที่กำหนดให้เป็นคะแนนเต็ม ๕}} \times ๕$
หลักฐานอ้างอิง	รายงานผลการดำเนินงานตามแผนปฏิบัติราชการประจำปีงบประมาณ สำนักงานอธิการบดี

ผลการดำเนินงาน (กรณีตัวบ่งชี้ที่เป็นผลลัพธ์)

$$\frac{18}{21} \times 100 = 85.71$$

แปลงร้อยละที่ได้เป็นคะแนน

$$\frac{85.71}{100} \times 5 = 4.28$$

ประเด็นยุทธศาสตร์	จำนวนโครงการ			ร้อยละ	หมายเหตุ
	แผน	แล้วเสร็จ	บรรลุเป้าหมาย		
๑. พัฒนาการบริการและสนับสนุนการปฏิบัติงานของมหาวิทยาลัย	๖	๖	๖	๒๘.๕๗ %	
๒. พัฒนาการบริหารจัดการทรัพยากรของมหาวิทยาลัย	๗	๗	๔	๑๙.๐๕ %	
๓. ศึกษา วิเคราะห์ เสนอแนะ ข้อมูล เพื่อการจัดทำนโยบายและยุทธศาสตร์ให้มหาวิทยาลัย	๓	๓	๓	๑๔.๒๙ %	
๔. ติดตาม ตรวจสอบ และประเมินผล การประกันคุณภาพการศึกษาของมหาวิทยาลัย	๒	๒	๒	๙.๕๒ %	
๕. พัฒนานักศึกษาให้เป็นบัณฑิตที่มีคุณลักษณะที่พึงประสงค์ของมหาวิทยาลัย	๓	๓	๓	๑๔.๒๙ %	
รวม	๒๑	๒๑	๑๘	๘๕.๗๑%	

จากผลการดำเนินงานกิจกรรม/โครงการตามแผนปฏิบัติการประจำปี จำนวน ๒๑ โครงการ/กิจกรรม มีการดำเนินการทั้งหมด ๒๑ โครงการ บรรลุเป้าหมายทั้งหมด ๑๘ โครงการ คิดเป็นร้อยละ ๘๕.๗๑ มีกิจกรรม/โครงการ

เป้าหมาย	ผลการดำเนินงาน	การบรรลุเป้าหมาย	คะแนนประเมิน
๔ คะแนน (ร้อยละ ๘๐)	ร้อยละ ๘๕.๗๑	บรรลุเป้าหมาย	๔.๒๘

หลักฐานอ้างอิง

๑ -NSRU_OP-๑/๑ รายงานผลการดำเนินงานตามแผนปฏิบัติการประจำปีงบประมาณ พ.ศ. ๒๕๖๓

ตัวบ่งชี้(เพิ่มเติม)	
ชื่อตัวบ่งชี้	๒ ร้อยละของบุคลากรที่ได้รับการพัฒนา (ฝึกอบรม ศึกษาดูงาน)
ชนิดตัวบ่งชี้	ผลลัพธ์
หน่วยวัด	ร้อยละ
ผู้กำกับดูแลตัวบ่งชี้	นายมงคล แพทองคำ
ผู้จัดเก็บข้อมูล	นางสุกัญญา มีวงษ์ นางนภัสนันท์ บัวแก้ว อาจารย์ปรีศนีย์ นัยนานนท์ น.ส.ศิริรัตน์ อ้นหมี่ โทรศัพท์ : ๐๕๖ -๒๑๙๑๐๐ ต่อ ๑๑๑๖
คำอธิบายตัวบ่งชี้	<p>การพัฒนาบุคลากรเป็นยุทธศาสตร์ที่สำคัญของมหาวิทยาลัยราชภัฏนครสวรรค์ ทั้งยังเป็นภารกิจสำคัญในการบริหารเพื่อให้บุคลากรในหน่วยงานทำงานได้อย่างมีประสิทธิภาพ อันจะส่งผลต่อเป้าหมายของมหาวิทยาลัย การพัฒนาบุคลากรสายสนับสนุน พิจารณาจากการที่บุคลากรสายสนับสนุนวิชาการ ที่ได้รับเพิ่มพูนความรู้และทักษะในวิชาชีพได้แก่ การส่งบุคลากรสายสนับสนุนไปศึกษาต่อ ฝึกอบรม สัมมนาหรือดูงาน</p> <p>เกณฑ์การประเมิน: โดยการแปลงจำนวนบุคลากรที่ได้รับการพัฒนาต่อจำนวนบุคลากรทั้งหมด เป็นร้อยละ</p>
ชนิดของเกณฑ์	เกณฑ์การประเมิน
สูตรการคำนวณ	$\frac{\text{จำนวนบุคลากรที่ได้รับการพัฒนา (คน)}}{\text{จำนวนบุคลากรทั้งหมด (คน)}} \times 100$
เกณฑ์การประเมิน	$\frac{\text{ร้อยละของบุคลากรที่ได้รับการพัฒนา}}{\text{ร้อยละของบุคลากรที่ได้รับการพัฒนาที่กำหนดให้เป็นคะแนนเต็ม ๕}} \times ๕$ <p>ใช้การเทียบบัญญัติไตรยางศ์ กำหนดร้อยละ ๑๐๐ เท่ากับ ๕ คะแนน</p>
หลักฐานอ้างอิง	ผลสำเร็จของโครงการพัฒนาบุคลากรประจำปีงบประมาณ

ผลการดำเนินงาน

$$\frac{๑๗๙}{๒๑๔} \times ๑๐๐ = ๘๓.๖๔$$

แปลงร้อยละที่ได้เป็นคะแนน

$$\frac{๘๓.๖๔}{๑๐๐} \times ๕ = ๔.๑๘$$

ผลการประเมินตนเอง

เป้าหมาย	ผลการดำเนินงาน	การบรรลุเป้าหมาย	คะแนนประเมิน
๔ คะแนน (ร้อยละ ๘๐)	ร้อยละ ๘๓.๖๔	บรรลุเป้าหมาย	๔.๑๘

หลักฐานอ้างอิง

๒-NSRU_OP-๑/๑

ผลสำเร็จของโครงการพัฒนาบุคลากรประจำปีงบประมาณ ๒๕๖๓

ตัวบ่งชี้(เพิ่มเติม)	
ชื่อตัวบ่งชี้	๓ ความพึงพอใจของผู้รับบริการของสำนักงานอธิการบดี
ชนิดตัวบ่งชี้	ผลลัพธ์
หน่วยวัด	ค่าเฉลี่ยของคะแนนความพึงพอใจ
ผู้กำกับดูแลตัวบ่งชี้	นางสุกัญญา มีวงษ์
ผู้จัดเก็บข้อมูล	น.ส.ศิริรัตน์ อ้นหมี่ โทรศัพท์ : ๐๕๖ -๒๑๙๑๐๐ ต่อ ๑๑๑๖
คำอธิบายตัวบ่งชี้	<p>ความพึงพอใจของผู้รับบริการที่มีต่อการให้บริการทั่วไปของสำนักงานอธิการบดี สำนักงานอธิการบดี มีการให้ความช่วยเหลือผู้มารับบริการที่สำนักงานอธิการบดี มหาวิทยาลัยราชภัฏนครสวรรค์ ในด้านต่างๆ ได้แก่ งานธุรการและการประชุม งานเลขานุการและพิธีการ งานการเจ้าหน้าที่ งานการคลัง งานพัสดุ งานประชาสัมพันธ์ งานทรัพย์สินและรายได้ งานอาคารสถานที่และบริการ งานบริหารกองนโยบายและแผน งานวิเทศสัมพันธ์ งานมาตรฐานและประกันคุณภาพ งานบริหารงานทั่วไปและบริการนักศึกษา งานกิจกรรมพัฒนานักศึกษา งานกีฬาและนันทนาการ งานแนะแนว และทุนการศึกษา งานศูนย์พยาบาลและส่งเสริมสุขภาพ เป็นต้น</p> <p>เกณฑ์การประเมิน : โดยการแปลผลข้อมูลจากผู้รับบริการสำนักงานอธิการบดี เป็นคะแนนระหว่าง ๑ - ๕ ดังนี้</p> <p style="padding-left: 40px;">ระดับคะแนนเฉลี่ย ๔.๕๑ - ๕.๐๐ ความพึงพอใจระดับมากที่สุด</p> <p style="padding-left: 40px;">ระดับคะแนนเฉลี่ย ๓.๕๑ - ๔.๕๐ ความพึงพอใจระดับมาก</p> <p style="padding-left: 40px;">ระดับคะแนนเฉลี่ย ๒.๕๑ - ๓.๕๐ ความพึงพอใจระดับปานกลาง</p> <p style="padding-left: 40px;">ระดับคะแนนเฉลี่ย ๑.๕๑ - ๒.๕๐ ความพึงพอใจระดับน้อย</p> <p style="padding-left: 40px;">ระดับคะแนนเฉลี่ย ๐.๐๐ - ๑.๕๐ ความพึงพอใจระดับน้อยที่สุด</p>
ชนิดของเกณฑ์	เกณฑ์การประเมิน
สูตรการคำนวณ	$\text{ค่าเฉลี่ยของระดับความพึงพอใจ}(\bar{X}) = \frac{\text{ผลรวมระดับความพึงพอใจของทุกหน่วยงาน}}{\text{จำนวนหน่วยงานทั้งหมด}}$
เกณฑ์การประเมิน	ใช้ค่าเฉลี่ยของระดับความพึงพอใจของผู้รับบริการที่มีต่อการให้บริการทั่วไปของสำนักงานอธิการบดี (คะแนนเต็ม ๕)
หลักฐานอ้างอิง	รายงานการสำรวจความพึงพอใจของผู้รับบริการของสำนักงานอธิการบดี ประจำปีการศึกษา ๒๕๖๓

ผลการดำเนินงาน

$$\text{ค่าเฉลี่ยความพึงพอใจผู้รับบริการของ ๑๖ กลุ่มงาน} = \bar{X} = \frac{\sum_{i=1}^n X_i}{n} = ๔.๐๕$$

มีการประเมินความพึงพอใจของผู้รับบริการ สำนักงานอธิการบดี มหาวิทยาลัยราชภัฏนครสวรรค์ ประจำปีการศึกษา ๒๕๖๓ มีรายละเอียดผลการดำเนินงาน ดังนี้

- ประเด็นความพึงพอใจด้านการให้บริการของสำนักงานอธิการบดี มีคะแนนเฉลี่ย ๔.๐๘ ความพึงพอใจอยู่ในระดับมาก
 - ประเด็นความพึงพอใจด้านกระบวนการ ขั้นตอน และอุปกรณ์การให้บริการของสำนักงานอธิการบดี มีคะแนนเฉลี่ย ๔.๐๗ ความพึงพอใจอยู่ในระดับมาก
 - ประเด็นความพึงพอใจด้านสถานที่ของสำนักงานอธิการบดี มีคะแนนเฉลี่ย ๔.๐๐ ความพึงพอใจอยู่ในระดับมาก
- เฉลี่ยรวมทุกด้าน มีคะแนนเฉลี่ย ๔.๐๕ ความพึงพอใจอยู่ในระดับมาก

ผลการประเมินตนเอง

เป้าหมาย	ผลการดำเนินงาน	การบรรลุเป้าหมาย	คะแนนประเมิน
ระดับความพึงพอใจ ๓.๕๑	๔.๐๕	บรรลุเป้าหมาย	๔.๐๕

หลักฐานอ้างอิง

๓-NSRU_OP-๑/๑ รายงานการสำรวจความพึงพอใจของผู้รับบริการของสำนักงานอธิการบดี ประจำปีการศึกษา ๒๕๖๓

ตัวบ่งชี้(เพิ่มเติม)	
ชื่อตัวบ่งชี้	๔ ความสำเร็จของการจัดทำตัวบ่งชี้ของกลุ่มงานภายในสำนักงานอธิการบดีเพื่อการบริหารจัดการของภายในหน่วยงาน
ชนิดตัวบ่งชี้	ผลลัพธ์
หน่วยวัด	ร้อยละ
ผู้กำกับดูแลตัวบ	นายมงคล แพทองคำ
ผู้จัดเก็บข้อมูล	นางสุกัญญา มีวงษ์ นางนภัสนันท์ บัวแก้ว อาจารย์ปรีศนีย์ นัยนานนท์ น.ส.ศิริรัตน์ อ้นหมี โทรศัพท์ : ๐๕๖ -๒๑๙๑๐๐ ต่อ ๑๑๑๖
คำอธิบายตัวบ่งชี้	ความสำเร็จของการจัดทำตัวบ่งชี้ของกลุ่มงานเพื่อการบริหารจัดการของหน่วยงานภายในสำนักงานอธิการบดี สำนักงานอธิการบดี หมายถึง การส่งเสริมและสนับสนุนให้หน่วยงานภายในของสำนักงานอธิการบดีมีการนำระบบการบริหารผลปฏิบัติราชการไปใช้โดยมีการมีส่วนร่วมในการจัดทำตัวชี้วัดของแต่ละกลุ่มงานเพื่อเป็นข้อตกลงเบื้องต้นในการปฏิบัติงานให้เกิดประสิทธิภาพและประสิทธิผลของหน่วยงาน เกณฑ์มาตรฐาน : โดยการแปลงจำนวนของกลุ่มงานภายในสำนักงานอธิการบดีที่ได้มีการจัดทำตัวบ่งชี้ เป็นร้อยละ
ชนิดของเกณฑ์	เกณฑ์มาตรฐาน
สูตรการคำนวณ	$\frac{\text{จำนวนกลุ่มงานภายในสำนักงานอธิการบดีที่ได้มีการจัดทำตัวบ่งชี้ (กลุ่มงาน)}}{\text{จำนวนกลุ่มงานทั้งหมดของสำนักงานอธิการบดี (กลุ่มงาน)}} \times 100$
เกณฑ์การประเมิน	ใช้การเทียบบัญญัติไตรยางศ์ กำหนดร้อยละ 100 เท่ากับ ๕ คะแนน $\frac{\text{ร้อยละของกลุ่มงานภายในสำนักงานอธิการบดีที่ได้มีการจัดทำตัวบ่งชี้}}{\text{ร้อยละของกลุ่มงานภายในสำนักงานอธิการบดีที่ได้มีการจัดทำตัวบ่งชี้}} \times 5$ เป็นคะแนนเต็ม ๕
หลักฐานอ้างอิง	รายละเอียดของตัวบ่งชี้กลุ่มงานภายในสำนักงานอธิการบดีที่ได้มีการจัดทำตัวบ่งชี้

ผลการดำเนินงาน

$$\frac{16}{16} \times 100 = 100$$

แปลงร้อยละที่ได้เป็นคะแนน

$$\frac{100}{100} \times 5 = 5.00$$

โดยมีรายละเอียด ดังนี้

สรุปผลการดำเนินงานตามตัวบ่งชี้ของหน่วยงานภายในสำนักอธิการบดี (KPI-OP)			
รหัสหลักฐาน	หน่วยงาน (กองงาน/กลุ่มงาน)	ตัวบ่งชี้	ผลการดำเนินงาน ✓ บรรลุ ✗ ไม่บรรลุ
	กองกลาง		
๔-KPI-OP_๑.๑	กลุ่มงานธุรการและการประชุม	ร้อยละของหนังสือที่ได้มีการแจ้งเวียนได้ตามเวลาที่กำหนด	✓ บรรลุ ดำเนินงานได้ ๔.๘ คะแนน (เป้าหมาย ๔ คะแนน ร้อยละ ๘๐)
๔-KPI-OP_๑.๒	กลุ่มงานเลขานุการและพิธีการ	ร้อยละของจำนวนเรื่องที่กำลังกรองแล้วเสร็จตามระยะเวลาที่กำหนด	✓ บรรลุ ดำเนินงานได้ ๕ คะแนน (เป้าหมาย ๔ คะแนน ร้อยละ ๘๐)
๔-KPI-OP_๑.๓	กลุ่มงานการเจ้าหน้าที่	ความสำเร็จในการดำเนินการประเมินผลเพื่อเลื่อนเงินเดือน ข้าราชการพลเรือนในสถาบันอุดมศึกษา ลูกจ้างประจำ พนักงานในสถาบันอุดมศึกษา พนักงานราชการ	✓ บรรลุ ดำเนินงานได้ ๕ คะแนน (เป้าหมาย ๕ คะแนน)
๔-KPI-OP_๑.๔	กลุ่มงานคลัง	ความสำเร็จของการจัดทำข้อมูลและนำส่งภาษีเงินได้หัก ณ ที่จ่าย ตามแบบ ภ.ง.ด.๑	✓ บรรลุ ดำเนินงานได้ ๕.๐๐ คะแนน (เป้าหมาย ๕ คะแนน)
๔-KPI-OP_๑.๕	กลุ่มงานพัสดุ	ความสำเร็จของการจัดซื้อจัดจ้างวิธีประกวดราคาอิเล็กทรอนิกส์	✓ บรรลุ ดำเนินงานได้ ๕ คะแนน (เป้าหมาย ๔ คะแนน)
๔-KPI-OP_๑.๖	กลุ่มงานประชาสัมพันธ์	ร้อยละของช่องทางประชาสัมพันธ์ข่าวสารมหาวิทยาลัยให้กลุ่มเป้าหมายรับทราบ	✓ บรรลุ ดำเนินงานได้ ๕ คะแนน (เป้าหมาย ๔ คะแนน ร้อยละ ๘๐)
๔-KPI-OP_๑.๗ (OP_๕)	กลุ่มงานทรัพย์สินและรายได้	ร้อยละความสำเร็จของการจัดเก็บรายได้จากทรัพย์สินของมหาวิทยาลัย	✓ บรรลุ ดำเนินงานได้ ๔.๑๖ คะแนน ร้อยละ ๘๓.๑๐ (เป้าหมาย ๔.๐๐ คะแนน ร้อยละ ๘๐)
๔-KPI-OP_๑.๘	กลุ่มงานอาคารสถานที่และบริการ	ระดับความสำเร็จ ในการดำเนินงานการประเมินงานออกแบบก่อสร้าง-ภูมิสถาปัตยกรรม	✓ บรรลุ ดำเนินงานได้ ๕ คะแนน (เป้าหมาย ๔ คะแนน)
	กองนโยบายและแผน		
๔-KPI-OP_๒.๑	กลุ่มงานบริหารกองนโยบาย	ระยะเวลาในการโอนเปลี่ยนแปลงงบประมาณ	✓ บรรลุ

สรุปผลการดำเนินงานตามตัวบ่งชี้ของหน่วยงานภายในสำนักงานอธิการบดี (KPI-OP)			
รหัสหลักฐาน	หน่วยงาน (กองงาน/กลุ่มงาน)	ตัวบ่งชี้	ผลการดำเนินงาน ✓ บรรลุ ✗ ไม่บรรลุ
	และแผน	ให้หน่วยงาน	ดำเนินงานได้ ๔ คะแนน (เป้าหมาย ๔ คะแนน)
๔-KPI-OP_๒.๒	กลุ่มงานวิเทศสัมพันธ์	กระบวนการของเรื่องที่เกี่ยวข้องกับการดำเนินงานวิเทศสัมพันธ์	✓ บรรลุ ดำเนินงานได้ ๕ คะแนน (เป้าหมาย ๔ คะแนน)
๔-KPI-OP_๒.๓	กลุ่มงานมาตรฐานและประกันคุณภาพ	มีระบบและกลไกการประกันคุณภาพภายในที่เป็นส่วนหนึ่งของกระบวนการบริหารการศึกษา	✓ บรรลุ ดำเนินงานได้ ๕ คะแนน (เป้าหมาย ๔ คะแนน)
	กองพัฒนานักศึกษา		
๔-KPI-OP_๓.๑	กลุ่มงานบริหารงานทั่วไปและบริการนักศึกษา	ระดับความสำเร็จของการเบิกจ่ายงบประมาณของกองพัฒนานักศึกษา	✓ บรรลุ ดำเนินงานได้ ๕ คะแนน (เป้าหมาย ๔ คะแนน)
๔-KPI-OP_๓.๒	กลุ่มงานกิจกรรมพัฒนานักศึกษา	ระดับความสำเร็จของการจัดกิจกรรมพัฒนานักศึกษาตามแผนการจัดกิจกรรมพัฒนานักศึกษา	✓ บรรลุ ดำเนินงานได้ ๕ คะแนน (เป้าหมาย ๔ คะแนน)
๔-KPI-OP_๓.๓	กลุ่มงานกีฬาและนันทนาการ	ระดับความสำเร็จของการจัดส่งนักกีฬาเข้าร่วมการแข่งขันในระดับเขต	✓ บรรลุ ดำเนินงานได้ ๕ คะแนน (เป้าหมาย ๔ คะแนน)
๔-KPI-OP_๓.๔	กลุ่มงานแนะแนวและทุนการศึกษา	การบริการนักศึกษาระดับปริญญาตรี	✓ บรรลุ ดำเนินงานได้ ๕ คะแนน (เป้าหมาย ๕ คะแนน)
๔-KPI-OP_๓.๕	กลุ่มงานศูนย์พยาบาลและส่งเสริมสุขภาพ	ระดับความพึงพอใจของผู้รับบริการศูนย์พยาบาลและส่งเสริมสุขภาพ	✓ บรรลุ ดำเนินงานได้ ๔.๐๕ คะแนน (เป้าหมาย ๔ คะแนน)

ผลการดำเนินการส่งเสริมและสนับสนุนให้หน่วยงานภายในของสำนักงานอธิการบดีมีส่วนร่วมในการจัดทำตัวชี้วัดของแต่ละกลุ่มงานเพื่อเป็นข้อตกลงเบื้องต้นในการปฏิบัติงานให้เกิดประสิทธิภาพและประสิทธิผลของหน่วยงาน นั้น ได้สรุปผลการดำเนินงานตามตัวบ่งชี้(KPI) ของหน่วยงานภายในสำนักงานอธิการบดี คือ สำนักงานอธิการบดี มีกลุ่มงานทั้งหมด ๑๖ กลุ่มงาน ได้มีการจัดทำตัวบ่งชี้(KPI) ของกลุ่มงานไว้ ๑๖ กลุ่ม

ผลการประเมินตนเอง

เป้าหมาย	ผลการดำเนินงาน	การบรรลุเป้าหมาย	คะแนนประเมิน
๔ คะแนน (ร้อยละ ๘๐)	ร้อยละ ๑๐๐	บรรลุเป้าหมาย	๕.๐๐

หลักฐานอ้างอิง

๔-NSRU_OP-๑/๑

ผลสำเร็จของของตัวบ่งชี้กลุ่มงานภายในสำนักงานอธิการบดีที่ได้มีการจัดทำตัวบ่งชี้ ประจำปีงบประมาณ ๒๕๖๓

ตัวบ่งชี้เพิ่มเติม	
ชื่อตัวบ่งชี้	๕ ความสำเร็จของการดำเนินงานจัดเก็บรายได้จากทรัพย์สินของมหาวิทยาลัย ราชภัฏนครสวรรค์
ชนิดตัวบ่งชี้	ผลลัพธ์
หน่วยวัด	ร้อยละ
ผู้กำกับดูแลตัวบ่งชี้	นายมงคล แพทองคำ
ผู้จัดเก็บข้อมูล	นางสุกัญญา มีวงษ์ นายชาญณรงค์ แดงนารา นางสาวกัญญา หมีทอง โทรศัพท์ : ๐๕๖ - ๒๑๙๑๐๐ ต่อ ๑๑๕๓
คำอธิบายตัวบ่งชี้	วัดประสิทธิภาพในการดำเนินงานการจัดเก็บรายได้จากทรัพย์สินของมหาวิทยาลัย ราชภัฏนครสวรรค์ เกณฑ์การประเมิน : โดยการแปลงจำนวนตัวชี้วัดที่หน่วยงานดำเนินการบรรลุต่อรายได้ ที่จัดเก็บเป็นร้อยละ
ชนิดของเกณฑ์	เกณฑ์การประเมิน
สูตรการคำนวณ	$\frac{\text{รายได้ที่จัดเก็บจริงจากทรัพย์สินของมหาวิทยาลัยราชภัฏนครสวรรค์}}{\text{เป้าหมายรายได้ที่จัดเก็บจากทรัพย์สินของมหาวิทยาลัยราชภัฏนครสวรรค์}} \times 100$
เกณฑ์การประเมิน	ใช้การเทียบบัญญัติไตรยางศ์ กำหนดร้อยละ ๙๐ - ๑๐๐ เท่ากับ ๕ คะแนน $\frac{\text{ร้อยละของรายได้ที่จัดเก็บจริงจากทรัพย์สินของมหาวิทยาลัยราชภัฏนครสวรรค์}}{\text{ร้อยละของรายได้ที่จัดเก็บจากทรัพย์สินของมหาวิทยาลัยราชภัฏนครสวรรค์ที่}} \times ๕$ กำหนดให้เป็นคะแนนเต็ม ๕
หลักฐานอ้างอิง	สรุปรายงานการเงิน (รายรับ - รายจ่าย) เงินรายได้และผลประโยชน์จากทรัพย์สินของ มหาวิทยาลัยราชภัฏนครสวรรค์ ตั้งแต่วันที่ ๑ ตุลาคม พ.ศ. ๒๕๖๒ - วันที่ ๓๐ กันยายน พ.ศ. ๒๕๖๓

ผลการดำเนินงาน (กรณีตัวบ่งชี้ที่เป็นผลลัพธ์)

$$\frac{๙,๐๕๘,๓๑๖.๗๗}{๑๐,๙๐๐,๐๐๐} \times 100 = ๘๓.๑๐$$

แปลงร้อยละที่ได้เป็นคะแนน

$$\frac{๘๓.๑๐}{๑๐๐} \times ๕ = ๔.๑๖$$

โดยมีรายละเอียด ดังนี้

รายได้ในปีงบประมาณ พ.ศ. ๒๕๖๓ เท่ากับ ๙,๐๕๘,๓๑๖.๗๗ บาท

รายได้ในปีงบประมาณ พ.ศ. ๒๕๖๒ เท่ากับ ๑๓,๕๓๗,๘๑๖.๗๔ บาท

รายได้ในปีงบประมาณ พ.ศ. ๒๕๖๓ ลดลง คิดเป็นร้อยละ ๓๓.๐๙

สำนักงานอธิการบดีโดยกลุ่มงานทรัพย์สินและรายได้ดำเนินงานตามแผนการหารายได้ ปีงบประมาณ พ.ศ.๒๕๖๓ โดยมีเป้าหมายในการจัดเก็บรายได้ เป็นจำนวน ๑๐,๙๐๐,๐๐๐ บาท จัดเก็บได้จริงเป็นจำนวน ๙,๐๕๘,๓๑๖.๗๗ บาท คิดร้อยละ ๘๓.๑๐ โดยดำเนินงานตามพันธกิจโดยมีผลการดำเนินงานแผนฯ ดังนี้

๑. รายรับค่าเช่าสถานที่ ร้านค้า ศูนย์อาหาร ได้แก่ ค่าเช่าสถานที่ประกอบการศูนย์อาหาร (อ.เมือง), ค่าเช่าร้านค้าภายในศูนย์อาหาร (ย่านมัทรี),ค่าเช่าพื้นที่ (อ.เมือง),ค่าเช่าพื้นที่ (ย่านมัทรี),ค่าบริการพื้นที่ (ย่านมัทรี),ค่าเช่าห้องประชุมและค่าบริการพื้นที่,ค่าบริการสถานที่จัดอาหาร,ค่าเช่าและค่าบริการสนามกีฬาต่างๆ,ค่าเช่าทรัพย์สินต่างๆของมหาวิทยาลัยฯ ,ร้อยละ ๔๐ จากการให้เช่าทรัพย์สินส่วนกลาง

ผลการดำเนินการ กลุ่มงานทรัพย์สินและรายได้ จัดเก็บรายได้ จากการให้เช่าสถานที่ ร้านค้า ศูนย์อาหาร เป็นต้น ปีงบประมาณ ๒๕๖๓ เป็นเงิน ๓,๙๘๗,๙๔๐.๑๒ บาท คิดเป็นร้อยละ ๘๔.๘๕ ซึ่งไม่บรรลุเป้าหมายที่ตั้งไว้ จากที่คาดการณ์ไว้ ๔,๗๐๐,๐๐๐ บาท และเมื่อเทียบกับปีงบประมาณ ๒๕๖๒ (สามารถจัดเก็บไว้ได้ ๔,๗๗๒,๕๕๐.๙๓บาท) ซึ่งลดลง ๗๘๔,๖๑๐.๘๑ บาท คิดเป็น ร้อยละ ๑๖.๔๔

๒. รายรับค่าธรรมเนียม ค่าใช้จ่ายส่วนกลาง หอพักและคอนโด ได้แก่ ค่าธรรมเนียม หอเทวาพิทักษ์,ค่าใช้จ่ายส่วนกลาง หอเทวาพิทักษ์,ค่าธรรมเนียม หอพักเจ้าหน้าที่ (อ.เมือง),ค่าใช้จ่ายส่วนกลาง หอพักเจ้าหน้าที่ (อ.เมือง),ค่าบำรุงหอพักนักศึกษา (นศ.จีน และนศ.โครงการ สกอ.ภาคใต้)

ผลการดำเนินการ กลุ่มงานทรัพย์สินและรายได้จัดเก็บจากส่วนนี้ ปีงบประมาณ ๒๕๖๓ เป็นจำนวนเงิน ๗๑๐,๐๓๕ บาท คิดเป็นร้อยละ ๗๑.๐๐ ซึ่งไม่บรรลุเป้าหมายที่ตั้งไว้ จากที่คาดการณ์ไว้ ๑,๐๐๐,๐๐๐ บาท

๓. รายรับค่าไฟฟ้าและค่าน้ำประปา ได้แก่ ค่าไฟฟ้า หอเทวาพิทักษ์ ,ค่าน้ำประปา หอเทวาพิทักษ์,ค่าไฟฟ้า ค่าน้ำประปา หอพักนักศึกษา (อ.เมือง)

ผลการดำเนินการ กลุ่มงานทรัพย์สินและรายได้จัดเก็บจากส่วนนี้ ปีงบประมาณ ๒๕๖๓ เป็นจำนวนเงิน ๔๕๖,๖๘๕ บาท คิดเป็นร้อยละ ๙๑.๓๔ ซึ่ง บรรลุเป้าหมายที่ตั้งไว้ จากที่คาดการณ์ไว้ ๕๐๐,๐๐๐ บาท

๔. รายรับจากการผลิตและจำหน่าย ได้แก่ การจำหน่ายคู่มือนักศึกษา,การจำหน่ายเครื่องหมายตราสัญลักษณ์ระดับชุนด์นักศึกษา,การจำหน่ายพระพุทธรูปสัญลักษณ์,การจำหน่ายน้ำดื่ม NSRU

ผลการดำเนินการ กลุ่มงานทรัพย์สินและรายได้จัดเก็บจากส่วนนี้ ปีงบประมาณ ๒๕๖๓ เป็นจำนวนเงิน ๗๐๘,๖๓๙ บาท คิดเป็นร้อยละ ๑๐๑.๒๓ ซึ่ง บรรลุเป้าหมายที่ตั้งไว้ จากที่คาดการณ์ไว้ ๗๐๐,๐๐๐ บาท

๕. รายรับจากบริการทางวิชาการ ได้แก่ โครงการบริการวิชาการที่มีค่าตอบแทน

ผลการดำเนินการ กลุ่มงานทรัพย์สินและรายได้จัดเก็บจากส่วนนี้ ปีงบประมาณ ๒๕๖๓ เป็นจำนวนเงิน ๓,๑๙๕,๐๑๗.๖๕ บาท คิดเป็นร้อยละ ๗๙.๘๖ ซึ่ง ไม่บรรลุเป้าหมายที่ตั้งไว้ จากที่คาดการณ์ไว้ ๔,๐๐๐,๐๐๐ บาท

ผลการประเมินตนเอง

เป้าหมาย	ผลการดำเนินงาน	การบรรลุเป้าหมาย	คะแนนประเมิน
๔ คะแนน (ร้อยละ ๘๐)	๔.๑๖ คะแนน (ร้อยละ ๘๓.๑๐)	บรรลุเป้าหมาย	๔.๑๖

หมายเหตุ : รายรับจริงสูงกว่าประมาณการรายรับเนื่องจากมีผู้ประกอบการเช่าพื้นที่เพิ่มหลังจากการประมาณการรายรับ

หลักฐานอ้างอิง

๕-NSRU_OP-๑/๑

สรุปรายงานการเงิน (รายรับ - รายจ่าย) เงินรายได้และผลประโยชน์จากทรัพย์สินของมหาวิทยาลัยราชภัฏนครสวรรค์ ตั้งแต่ วันที่ ๑ ตุลาคม พ.ศ. ๒๕๖๒ ถึง วันที่ ๓๐ กันยายน พ.ศ. ๒๕๖๓

ส่วนที่ ๓
สรุปผลการประเมินตนเอง

ตาราง ป ๑ ตารางสรุปผลการประเมินรายตัวบ่งชี้ตามองค์ประกอบคุณภาพ

ตัวบ่งชี้คุณภาพ	เป้าหมาย	ผลการดำเนินงาน		บรรลุเป้าหมาย ✓ = บรรลุ ✗ = ไม่บรรลุ	คะแนนประเมิน (เกณฑ์ สกอ.)	หมายเหตุ
		ตัวตั้ง	ผลลัพธ์ (% หรือสัดส่วน)			
		ตัวหาร				
ตัวบ่งชี้ ๕.๒	๕ ข้อ	๖ ข้อ		✓	๕.๐๐ คะแนน	
ตัวบ่งชี้เพิ่มเติม ๑	๔ คะแนน (ร้อยละ ๘๐)	๔.๒๘ คะแนน (ร้อยละ ๘๕.๖๑)		✓	๔.๒๘ คะแนน	
ตัวบ่งชี้เพิ่มเติม ๒	๔ คะแนน (ร้อยละ ๘๐)	๔.๑๘ คะแนน (ร้อยละ ๘๓.๖๔)		✓	๔.๑๘ คะแนน	
ตัวบ่งชี้เพิ่มเติม ๓	ระดับความพึงพอใจ ๓.๕๑	๔.๐๕ คะแนน		✓	๔.๐๕ คะแนน	
ตัวบ่งชี้เพิ่มเติม ๔	๔ คะแนน (ร้อยละ ๘๐)	๕.๐๐ คะแนน (ร้อยละ ๑๐๐)		✓	๕.๐๐ คะแนน	
ตัวบ่งชี้เพิ่มเติม ๕	๔ คะแนน (ร้อยละ ๘๐)	๔.๑๖ คะแนน (ร้อยละ ๘๓.๑๐)		✓	๔.๑๖ คะแนน	
คะแนนเฉลี่ยทุกองค์ประกอบ					๔.๔๕ คะแนน	
สกอ.					๕.๐๐ คะแนน	
ตัวบ่งชี้เพิ่มเติมของสำนัก					๔.๓๓ คะแนน	

ตาราง ป ๒ ผลการประเมินตามองค์ประกอบคุณภาพ และตัวบ่งชี้ที่ใช้ประเมินคุณภาพตามองค์ประกอบ

องค์ประกอบ	คะแนนการประเมินเฉลี่ย				ผลการประเมิน ๐.๐๐-๑.๕๐ การดำเนินงาน ต้องปรับปรุงเร่งด่วน ๑.๕๑-๒.๕๐ การดำเนินงาน ต้องปรับปรุง ๒.๕๑-๓.๕๐ การดำเนินงาน ระดับพอใช้ ๓.๕๑-๔.๕๐ การดำเนินงาน ระดับดี ๔.๕๑-๕.๐๐ การดำเนินงาน ระดับดีมาก	หมายเหตุ
	ตัวบ่งชี้ด้านปัจจัยนำเข้า	ตัวบ่งชี้ด้านกระบวนการ	ตัวบ่งชี้ด้านผลผลิตหรือผลลัพธ์	รวม		
ตัวบ่งชี้ ๕.๒	-	๕.๐๐	-	๕	ระดับดีมาก	
ตัวบ่งชี้เพิ่มเติม ๑	-	-	๔.๒๘	๔.๒๘	ระดับดี	
ตัวบ่งชี้เพิ่มเติม ๒	๔.๑๘	-	-	๔.๑๘	ระดับดี	
ตัวบ่งชี้เพิ่มเติม ๓	-	-	๔.๐๕	๔.๐๕	ระดับดี	
ตัวบ่งชี้เพิ่มเติม ๔	-	-	๕.๐๐	๕.๐๐	ระดับดีมาก	
ตัวบ่งชี้เพิ่มเติม ๕	-	-	๔.๑๖	๔.๑๖	ระดับดี	
รวม	๔.๑๘	๕.๐๐	๔.๓๗	๔.๔๕	ระดับดีมาก	

ข้อเสนอแนะจากคณะกรรมการประเมินการคุณภาพการศึกษาภายใน ระดับสำนัก

ข้อเสนอแนะภาพรวม

จุดเด่น/จุดแข็ง

-

แนวทางเสริมจุดแข็ง

-

จุดที่ควรพัฒนา

-

แนวทางการพัฒนา

-

ข้อเสนอแนะรายองค์ประกอบ

องค์ประกอบที่ ๕ การบริหารจัดการ (ระดับหน่วยงาน)

ตัวบ่งชี้ที่ ๕.๒ การบริหารของหน่วยงานเพื่อการกำกับติดตามผลลัพธ์ตามพันธกิจ กลุ่มสถาบันและเอกลักษณ์ของหน่วยงาน

เกณฑ์ประเมินข้อที่ ๑ พัฒนาแผนกลยุทธ์จากผลการวิเคราะห์ SWOT โดยเชื่อมโยงกับวิสัยทัศน์และสอดคล้องกับวิสัยทัศน์ของสำนัก สถาบัน รวมทั้งสอดคล้องกับกลุ่มสถาบันและเอกลักษณ์ของหน่วยงาน และพัฒนาไปสู่แผนกลยุทธ์ทางการเงินและแผนปฏิบัติการประจำปีตามกรอบเวลาเพื่อให้บรรลุตามตัวบ่งชี้และเป้าหมายของแผนกลยุทธ์และเสนอผู้บริหารระดับสถาบันเพื่อพิจารณาอนุมัติ

ข้อเสนอแนะเพิ่มเติม

จุดเด่น/จุดแข็ง

- บุคลากรส่วนใหญ่มีความรู้ความสามารถความชำนาญในงานเฉพาะทาง

แนวทางเสริมจุดแข็ง

-

จุดที่ควรพัฒนา

-

แนวทางการพัฒนา

-

เกณฑ์ประเมินข้อที่ ๒ ดำเนินงานตามแผนบริหารความเสี่ยงที่เป็นผลจากการวิเคราะห์ และปัจจัยเสี่ยงที่เกิดขึ้นจากปัจจัยภายนอก หรือปัจจัยที่ไม่สามารถควบคุมได้ที่ส่งผลต่อการดำเนินงานตามพันธกิจของสำนักฯ และให้ระดับความเสี่ยงลดลงจากเดิม

ข้อเสนอแนะเพิ่มเติม

จุดเด่น/จุดแข็ง

- สามารถดำเนินการบริหารความเสี่ยงได้อย่างมีประสิทธิภาพ

แนวทางเสริมจุดแข็ง

- ควรเพิ่มระดับความเสี่ยงโดยการนำอุปสรรคของการวิเคราะห์ SWOT มากำหนดเพื่อหาแนวทางลดความเสี่ยง ดังกล่าว

จุดที่ควรพัฒนา

-

แนวทางการพัฒนา

-

เกณฑ์ประเมินข้อที่ ๓ บริหารงานด้วยหลักธรรมาภิบาลอย่างครบถ้วน ทั้ง ๑๐ ประการ ที่อธิบายการดำเนินงานอย่างชัดเจน

ข้อเสนอแนะเพิ่มเติม

จุดเด่น/จุดแข็ง

-

แนวทางเสริมจุดแข็ง

-

จุดที่ควรพัฒนา

-

แนวทางการพัฒนา

-

เกณฑ์ประเมินข้อที่ ๔ ค้นหาแนวปฏิบัติที่ดีจากความรู้ทั้งที่มีอยู่ในตัวบุคคลทักษะของผู้มีประสบการณ์ตรง และแหล่งเรียนรู้อื่น ๆ ตามประเด็นความรู้ อย่างน้อยครอบคลุมพันธกิจ ด้านการผลิตบัณฑิต และด้านการวิจัย จัดเก็บอย่างเป็นระบบโดยเผยแพร่ออกมาเป็นลายลักษณ์อักษรและนำมาปรับใช้ในการปฏิบัติงานจริง

ข้อเสนอแนะเพิ่มเติม

จุดเด่น/จุดแข็ง

- บุคลากรส่วนใหญ่มีความรู้ความสามารถความชำนาญในงานเฉพาะทาง

แนวทางเสริมจุดแข็ง

- การตัดองค์ความรู้ (KM) ในแต่ละกองงาน อย่างน้อย ๑ องค์ความรู้ต่อปีการศึกษา เข้าสู่ระบบการจัดการความรู้ และจัดระบบการยกย่อง (ตัวบ่งชี้ ๕.๒ ข้อ ๔)

จุดที่ควรพัฒนา

-

แนวทางการพัฒนา

-

เกณฑ์ประเมินข้อที่ ๕ การกำกับติดตามผลการดำเนินงานตามแผนการบริหารและแผนพัฒนาบุคลากรสาย วิชาการและสายสนับสนุน

ข้อเสนอแนะเพิ่มเติม

จุดเด่น/จุดแข็ง

-

แนวทางเสริมจุดแข็ง

-

จุดที่ควรพัฒนา

-

แนวทางการพัฒนา

-

เกณฑ์ประเมินข้อที่ ๖ ดำเนินงานด้านการประกันคุณภาพการศึกษาภายในตามระบบและกลไกที่เหมาะสม และสอดคล้องกับพันธกิจ และพัฒนาการของคณะที่ได้ปรับให้การดำเนินงาน ด้านการประกันคุณภาพเป็นส่วนหนึ่งของการบริหารงานหน่วยงานตามปกติที่ประกอบด้วย การควบคุมคุณภาพ การตรวจสอบคุณภาพและการประเมินคุณภาพ

ข้อเสนอแนะเพิ่มเติม

จุดเด่น/จุดแข็ง

-

แนวทางเสริมจุดแข็ง

-

จุดที่ควรพัฒนา

-

แนวทางการพัฒนา

-

ตัวบ่งชี้เพิ่มเติมของสำนักงานอธิการบดี

ตัวบ่งชี้เพิ่มเติมที่ ๑ ความสำเร็จของการดำเนินงานตามแผนปฏิบัติราชการประจำปีของ
สำนักงานอธิการบดี

ข้อเสนอแนะเพิ่มเติม

จุดเด่น/จุดแข็ง

-

แนวทางเสริมจุดแข็ง

-

จุดที่ควรพัฒนา

- การดำเนินงานไม่ประสบผลสำเร็จ ๑๐๐ %

แนวทางการพัฒนา

- ด้วยเป็นตัวบ่งชี้ที่สอดคล้องกับหลักธรรมาภิบาล ข้อ ๑) หลักประสิทธิภาพ หากมีการสรุปถึงสาเหตุหรือปัญหาที่ทำให้การดำเนินงานไม่ประสบผลสำเร็จ จะดีมาก เพื่อใช้เป็นแนวทางในการเตรียมการหรือหาแนวทางแก้ไขล่วงหน้า หรือ สำหรับแผน/โครงการ/กิจกรรมอื่น
- มีการกำหนดเป้าหมายของการบรรลุแผน ตลอดจนยุทธศาสตร์ เช่น ๕ ปี ระหว่าง ๒๕๖๑ - ๒๕๖๕

ตัวบ่งชี้เพิ่มเติมที่ ๒ ร้อยละของบุคลากรที่ได้รับการพัฒนา(ฝึกอบรม ศึกษาดูงาน)

ข้อเสนอแนะเพิ่มเติม

จุดเด่น/จุดแข็ง

-

แนวทางเสริมจุดแข็ง

-

จุดที่ควรพัฒนา

- บุคลากรได้รับการพัฒนาจำนวนน้อย

แนวทางการพัฒนา

- ควรมีการวางแผนการพัฒนารายบุคคล (Individual Plan) และ หัวข้อหรือทักษะที่จำเป็นต้องพัฒนา ได้แก่ Re-skills / Up-Skills / New-Skills
- กำหนดรูปแบบการพัฒนาตนเองในหลายรูปแบบ รวมทั้งการศึกษาด้วยตนเอง หรือ การสอนงาน หรือ ปรึกษาหารือ หรือ KM ในแต่ละกลุ่มงาน (Morning Talk)

- แนวทางการพัฒนาพนักงานโดยใช้ระบบที่เลี้ยง และการสอนงาน กำหนดระบบและกลไก หรือ การให้หัวหน้างานสอนงาน ระบุวัน เวลา ระยะเวลา เนื้อหา และมีการประเมินผล ก่อนและหลังที่ได้รับการสอนงาน (คล้าย KM)

ตัวบ่งชี้เพิ่มเติมที่ ๓ ความพึงพอใจของผู้รับบริการของสำนักงานอธิการบดี

ข้อเสนอแนะเพิ่มเติม

จุดเด่น/จุดแข็ง

-

แนวทางเสริมจุดแข็ง

-

จุดที่ควรพัฒนา

- การปรับปรุงคุณภาพการให้บริการ/ภาพลักษณ์/สร้างความนิยม

ข้อเสนอแนะในการปรับปรุง

- ได้มีการเสนอแนะไว้เบื้องต้นควรนำเสนอข้อมูลในรายงานคล้ายงานวิจัย ได้แก่ กลุ่มตัวอย่าง จำนวน หัวข้อการประเมิน คะแนนเฉลี่ยแต่ละประเด็น เปรียบเทียบตลอด ๕ ปี ตามแผนยุทธศาสตร์
- นำเสนอประเด็นที่ได้คะแนนน้อย และ หาแนวทางปรับปรุงจากการให้ข้อเสนอแนะปลายเปิด หรือ การสอบถามแบบสุ่ม

ตัวบ่งชี้เพิ่มเติมที่ ๔ ความสำเร็จของการจัดทำตัวบ่งชี้ของกลุ่มงานภายในสำนักงานอธิการบดีเพื่อการบริหารจัดการของภายในหน่วยงาน

ข้อเสนอแนะเพิ่มเติม

จุดเด่น/จุดแข็ง

- บุคลากรมีความตั้งใจในการปฏิบัติงานสูง จึงสามารถดำเนินการจัดทำเสร็จครบ ๑๐๐% แล้ว

แนวทางเสริมจุดแข็ง

- การดำเนินการต่อไปคือ ปรับเกณฑ์ประเมินเป็นร้อยละของการบรรลุตามตัวบ่งชี้ของแต่ละกลุ่มงาน หรือ จะดูภาพรวมก็ได้ (เป็นผลสำเร็จตามหลักประสิทธิผล)

จุดที่ควรพัฒนา

- งานบางอย่างขาดระเบียบรองรับในการปฏิบัติงาน หรือ ไม่มีระบบและกลไกในการปฏิบัติงาน

แนวทางการพัฒนา

- การระบุระเบียบที่จำเป็นสำหรับการปฏิบัติงาน หรือ ระบบการทำงานที่ยังเกิดประสิทธิผลน้อย เป็นต้น เพื่อนำมาเพื่อดำเนินการจัดทำระเบียบ หรือ ระบบและกลไกในการทำงานนั้น

ตัวบ่งชี้เพิ่มเติมที่ ๕ ความสำเร็จของการดำเนินงานจัดเก็บรายได้จากทรัพย์สินของมหาวิทยาลัยราชภัฏ-นครสวรรค์

ข้อเสนอแนะเพิ่มเติม

จุดเด่น/จุดแข็ง

-

แนวทางเสริมจุดแข็ง

-

จุดที่ควรพัฒนา

- การจัดเก็บรายได้ไม่ตรงตามเป้าหมาย

แนวทางการพัฒนา

- ควรมีการวางแผนประมาณการฯ ตลอด ๕ ปี มีการทบทวนทุกปี และ เปรียบเทียบแต่ละปี
- วิเคราะห์และหาจุดที่ไม่สามารถดำเนินการได้ และ หาแนวทางแก้ไข ยกเว้นพบประเด็นใหม่
- อาจนำไปสู่การจัดทำการบริหารความเสี่ยงต่อไป

ภาคผนวก



คำสั่งมหาวิทยาลัยราชภัฏนครสวรรค์
ที่ ๕๓๔/๒๕๖๔

เรื่อง แต่งตั้งคณะกรรมการประเมินคุณภาพการศึกษาภายในสำนักงานอธิการบดี

เพื่อให้การประเมินคุณภาพการศึกษาภายในเป็นไปตามมาตรา ๔๘ หมวด ๖ แห่งพระราชบัญญัติการศึกษาแห่งชาติ พ.ศ. ๒๕๔๒ (ฉบับปรับปรุงแก้ไข พ.ศ. ๒๕๔๕) ว่าด้วยมาตรฐานและการประกันคุณภาพการศึกษา สถาบันการศึกษาจึงจัดให้มีระบบการประกันคุณภาพการศึกษาภายใน ตามองค์ประกอบตัวบ่งชี้ที่เกี่ยวข้องในระดับสำนัก และสถาบัน เพื่อให้ระบบและกลไกการประกันคุณภาพการศึกษาภายในเป็นไปตามขั้นตอนของกระบวนการที่ได้มาตรฐาน

อาศัยอำนาจตามความในมาตรา ๓๑ (๑) แห่งพระราชบัญญัติมหาวิทยาลัยราชภัฏ พ.ศ. ๒๕๔๗ และประกาศมหาวิทยาลัยราชภัฏนครสวรรค์ เรื่อง ค่าใช้จ่ายในการสำรวจและประมวลผลข้อมูล พ.ศ. ๒๕๕๘ จึงแต่งตั้งคณะกรรมการประเมินคุณภาพการศึกษาภายในสำนักงานอธิการบดี ดังนี้

- | | |
|---------------------------------------|---------------------|
| ๑. ผู้ช่วยศาสตราจารย์ ดร.สมบูรณ์ นิยม | ประธานกรรมการ |
| ๒. ผู้ช่วยศาสตราจารย์ปราณี เนรมิตร | กรรมการ |
| ๓. อาจารย์ ดร.สมพร พูลพงษ์ | กรรมการและเลขานุการ |
| ๔. นางสาวศิริรัตน์ อ้นหมี่ | ผู้ช่วยเลขานุการ |

หน้าที่ของประธานกรรมการประเมินฯ

๑. ศึกษารายงานการประเมินตนเองเพื่อให้คำแนะนำ และชี้ประเด็นสำคัญในการปรับปรุงแก้ไข หรือแนวทางการพัฒนาแก่สำนักงานอธิการบดี
๒. กำกับดูแลการตรวจเยี่ยมสำนักงานอธิการบดีให้เป็นไปตามแผนที่กำหนด
๓. ประสานงานการติดตามประเมิน ให้สอดคล้องสัมพันธ์กันไม่ซ้ำซ้อนโดยเฉพาะในกรณีที่มีการแยกย้ายกันในการตรวจสอบเฉพาะเรื่อง
๔. ร่วมกับคณะกรรมการผู้ตรวจติดตามประเมินสรุปผลการตรวจติดตามประเมินของสำนักงานอธิการบดี
๕. ดูแลการเขียนรายงานผลการตรวจติดตามให้เรียบร้อยและสมบูรณ์

หน้าที่ของคณะกรรมการประเมินฯ

๑. ศึกษารายงานการประเมินตนเองของสำนักงานอธิการบดี
๒. ให้ข้อคิดเห็นและข้อเสนอแนะต่อประธานกรรมการ
๓. ร่วมดำเนินการตรวจติดตามประเมินหน่วยงาน
๔. ดำเนินการเขียนรายงานที่ได้จากการตรวจติดตามประเมินหน่วยงานมอบให้เลขานุการคณะกรรมการหลังจากเสร็จสิ้นการตรวจติดตามประเมินสำนักงานอธิการบดี
๕. รับผิดชอบในการศึกษาปัญหาและเขียนรายงานตามที่ประธานกรรมการมอบหมาย
๖. เสนอรายงานการตรวจติดตามประเมินต่อคณะกรรมการบริหารสำนักงานอธิการบดี

หน้าที่ของกรรมการและเลขานุการ

๑. ติดต่อประสานข้อมูล เพื่อจัดทำรายงานการประเมินคุณภาพการศึกษาของสำนักงานอธิการบดี
๒. รับผิดชอบงานเลขานุการของคณะกรรมการตรวจติดตามประเมิน
๓. ติดตามการจัดทำรายงานผลการตรวจติดตามประเมินให้แล้วเสร็จตามกำหนดเวลา
๔. ร่วมดำเนินการตรวจติดตามประเมินสำนักงานอธิการบดี

หน้าที่ของผู้ช่วยเลขานุการ

๑. ติดต่อประสานข้อมูล และหลักฐานอ้างอิงเพื่อจัดทำรายงานการประเมินคุณภาพ
๒. รับผิดชอบงานผู้ช่วยเลขานุการของคณะกรรมการตรวจติดตามประเมิน
๓. ติดตามการจัดทำรายงานผลการตรวจติดตามประเมินให้แล้วเสร็จตามกำหนดเวลา

ขอให้คณะกรรมการดังกล่าวปฏิบัติหน้าที่ด้วยความตั้งใจเพื่อให้เกิดผลดีต่อมหาวิทยาลัยราชภัฏนครสวรรค์ ต่อไป

ทั้งนี้ตั้งแต่บัดนี้เป็นต้นไป

สั่ง ณ วันที่ ๑๙ สิงหาคม พ.ศ. ๒๕๖๔



(ผู้ช่วยศาสตราจารย์ ดร.ไชยรัตน์ ปรานี)
อธิการบดีมหาวิทยาลัยราชภัฏนครสวรรค์



สำนักงานอธิการบดี

มหาวิทยาลัยราชภัฏนครสวรรค์

๑๙๘ หมู่ ๙ อ.สวรรค์วิถี ต.นครสวรรค์ตก อ.เมือง จ.นครสวรรค์

โทรศัพท์ : ๐๕๖-๒๑๙๑๐๐-๒๙ www.nsrub.ac.th